



LETTRE N°15 NOVEMBRE 2025

Écrite par Eve Perron

Site internet : <https://fampintantana.org>
fampintantana.madagascar@gmail.com

LE PARADIS BLEU : UN MODÈLE DE RÉSILIENCE

Merry évoquait au moment de la rentrée des classes, le devenir de la forêt baptisée À Venir, initiée en 2020, près de 18000 plants avaient été alors plantés : « Les arbres sont magnifiques, ils ont énormément poussé, ils mesurent plus de 5 mètres de hauteur sur 16ha. **Nos arbres sont tranquilles** en compagnie des hérissons et des taupes qui y circulent ! Bientôt il y aura une production de bois pour réaliser des échafaudages, produire du charbon de bois en respectant le rythme de l'arrivée de jeunes pousses qui se développent bien, nous voulons y associer des plants d'ananas sur le modèle de la culture en étage »

Mais réchauffement climatique ou geste criminel, responsables d'incendies de plus en plus fréquents, LA FORÊT À-VENIR BRÛLE ENTIÈREMENT, le jour de la rentrée scolaire de la Pépinière.

Ida, Merry, Méline nous avertissent, ils sont très attristés cependant la priorité de la rentrée scolaire s'impose. « De toute façon on ne reviendra pas au point de départ. Heureusement certains arbres ont déjà fleuri 1 fois, ils ont déposé des graines donc de nouvelles pousses apparaîtront au moment des pluies en Mars. Nous pourrons alors évaluer et replanter en fonction de nos observations. On apprendra de ce problème ! On recule un peu pour mieux avancer ! » Depuis l'incendie, Merry collecte petit à petit des graines d'acacia récoltées au PB pour reboiser la forêt À Venir.



Avant l'incendie



Après l'incendie

Il nous a paru intéressant de présenter succinctement le concept de robustesse développé par Olivier Hamant, chercheur français en biophysique et biochimie, il nous informe que le développement de l'humanité a été d'augmenter sans cesse l'efficacité et l'efficience des technologies pour viser la performance. Déf : L'efficacité : capacité optimale à utiliser des ressources dans 1 temps donné avec des objectifs prédéfinis.

L'efficience : niveau de performance du résultat en fonction des ressources consommées.

Pour nos amis du PB, la trajectoire de ce toujours plus / performant est inenvisageable, ils doivent comme à l'accoutumée, s'adapter. En ce sens, ils affichent une grande robustesse face aux aléas.

Avec le concept de **robustesse**, Olivier Hamant démontre que malgré les fluctuations on peut maintenir la stabilité d'un système, à court terme et à plus long terme. Cela implique d'avoir des chemins de traverse, de diversifier les options, d'expérimenter, d'explorer. Selon lui, **la robustesse est la seule réponse opérationnelle à un monde fluctuant**. C'est le contraire de la recherche de la performance qui contraint à la rigidité !



Le PLAE (Association allemande de reboisement qui avait fourni les 18 000 plants) a procédé à la remise des récompenses du « **Meilleure Planteur** » Merry a reçu **le 2° prix**, décerné par la région Sofia et l'organisme des Eaux et Forêts pour le soin et l'entretien apportés aux arbres. Sans le malheureux incendie de la forêt, il aurait obtenu le 1° prix !

Photo de gauche : Les outils, offerts comme prix, peuvent nous paraître assez dérisoires mais Merry en était très fier ; il s'agit de 2 cisailles, 2 scies et de sacs plastiques destinés à recevoir les jeunes pousses.

Pour Merry le plus important reste les décisions qui ont été prises collectivement et approuvées par les autorités locales afin de prévenir ces incendies destructeurs qui ravagent Madagascar. Certains proviennent des extrêmes sécheresses, de la malveillance ou du brûlage traditionnel qui améliore la repousse d'herbe tendre pour les zébus.

Désormais brûler ou ne pas combattre un incendie est considéré comme un crime passible de lourdes peines.

Une prise de conscience s'est faite, reste son application...

Est-ce que le Vivant commencerait à se faire respecter ?

Merry prend soin de la nature

Dans son Jardin expérimental, il tente un nouvel ombrage qui devrait diminuer l'ardeur du soleil.



Après la récolte des tomates, courgettes et concombres, vient la plantation des aubergines et gombos. En 2022, des vazas avaient remarqué des pieds de pourpier que les jardiniers enlevaient prenant ces pousses pour de mauvaises herbes. Après avoir goûté les feuilles en salade, les habitants du PB adoptent cette nouvelle plante alimentaire qui continue de pousser naturellement, une aubaine !

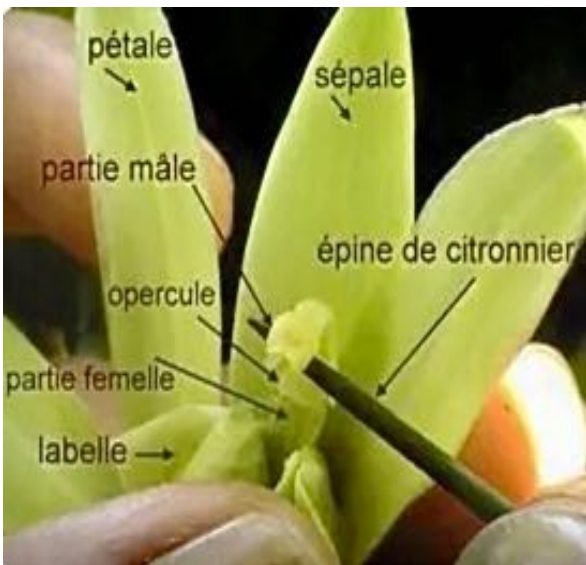


La Vanille au Paradis Bleu

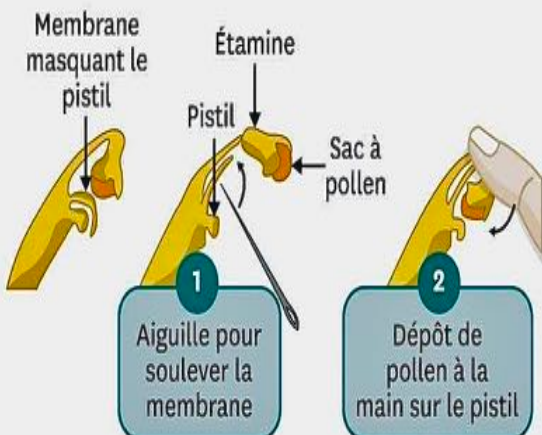
Cette année, 3 kg de gousses ont pu être récoltées au PB un tour de force pour cette liane délicate de la famille des orchidées dont les dates de récolte sont définies par l'État, ce qui est problématique. (L'État ne tient pas compte du mûrissement des gousses en fonction des régions). Le vanillier, à la culture très exigeante ne fleurit que tous les 2 ou 3 ans et seulement pour une journée ! Chaque fleur doit être fécondée manuellement, Merry utilise pour sa part des épines d'orangers (voir photo de gauche).

Merry s'est déplacé à Ambanja pour rencontrer Stephen- frère de Méline. Pour avoir travaillé dans les plantations de vanille, il en connaît les différents traitements : échaudage, fermentation, séchage puis développement final de l'arôme.

On voit sur la photo ci-dessus la récolte de Merry avec à gauche les gousses vertes et à droite les gousses devenues noires. Elles sont désormais propres à la consommation suite à la série de traitements qui s'achèvent dans un long processus de fermentation et par différentes étapes de séchage. Bien sûr, à terme, l'objectif serait de produire de la vanille estampillée PB.



Pollinisation manuelle de la fleur de vanille



En déposant les grains de pollen sur le pistil, le cultivateur remplace l'abeille comme pollinisateur.

Rappel :
À Mada,
1KG de vanille
au cours actuel
d'achat coûte
100€ soit 2 fois
le SMIG
malgache

En France son
prix de vente
s'élève à près
de 500€ le kg



Au 1° plan : de jeunes arbres en pépinière
Au 2° plan : lianes de vanille tutorisées sur des bambous.

ÉCOLE – LA PÉPINIÈRE : 624 INSCRITS AU 24/09/2025

Amusés, ils ont pris la pause en remerciement pour le précieux matériel scolaire reçu de notre Association, ainsi une partie de l'équipe enseignante arbore les casquettes qui ont été glissées dans LE CONTAINER (Voir p.6) par un de nos adhérents.

Lors de cette rentrée 2025, 624 élèves ont pris le chemin du Groupe Scolaire La Pépinière. 17 enseignants du Primaire -avec 3 nouveaux enseignants embauchés cette année- et 11 enseignants du Collège sont entièrement rémunérés grâce aux revenus de l'écolage. (Les 28 enseignants au total ne sont pas tous présents sur cette photo.)



L'Année précédente, 508 élèves avaient suivi avec succès l'enseignement dispensé à La Pépinière, ils ont été distingués comme ayant reçus les meilleurs résultats de la région aux examens présentés.

Les succès remportés aboutissent à une augmentation impressionnante des demandes d'inscription. La décision a donc été prise de ne pas dépasser la capacité d'accueil de la Pépinière à 730-750 élèves et le nombre des élèves est limité à un maximum de 50 par classe (La moyenne nationale se situe autour de 70/80 élèves par classe.)



Cours de gymnastique sur l'esplanade de récréation de La pépinière.

Une partie des élèves le jour de la rentrée scolaire 2025.



Afin que la qualité de l'enseignement perdure malgré l'accroissement des effectifs, il a fallu construire deux nouveaux bâtiments scolaires qui totalisent 3 grandes salles de classe et un bloc de toilettes avec deux wc séparés. Le premier bâtiment-salle de classe a été baptisé : Valeureuse, le second, sur le modèle de Méléve1 -situé dans son prolongement- a simplement été nommé Méléve2.



La nouvelle salle de classe : Valeureuse !

Pour la première fois, le bois utilisé pour la fabrication des portes et de la faitière a été réalisée avec les planches provenant d'un arbre du PB ! Mais quel labeur pour ces deux hommes : il faut parvenir à scier parfaitement droit une planche, dans un énorme tronc d'eucalyptus, grâce à un instrument de fortune !

La grande et large lame de cette scie passe-partout est équipée d'une poignée à chaque extrémité, il s'agit de la manier verticalement et de conjuguer les efforts de chacun : quand l'un tire l'autre pousse !



- **Méléve 2** accueille 2 salles de classe séparées par un mur, contrairement à Méléve 1 qui est un immense espace modulable de 100 m². **La couleur Bleue du "Paradis" nous saute aux yeux !** Vous noterez que l'on utilise toujours le même système d'aération -plus ou moins élaboré- que l'on retrouve dans toutes les constructions du PB, il permet d'évacuer la chaleur et de ventiler.

- **2 nouveaux blocs sanitaires** jouxtant Méléve 2 ont été réalisés. Comme les 4 autres sanitaires du PB, les fosses sont maçonnées pour éviter la contamination de la nappe phréatique.

LE CONTAINER

Les dictionnaires, outils pédagogiques de référence sont très rares à Madagascar et donc très recherchés, Méline nous lance un appel afin de répondre à la demande pressante des enseignants qui ont un besoin impérieux de ces ouvrages pour l'école. (N'oublions pas que le Français reste la langue officielle pour suivre des études secondaires et dans l'enseignement supérieur.)

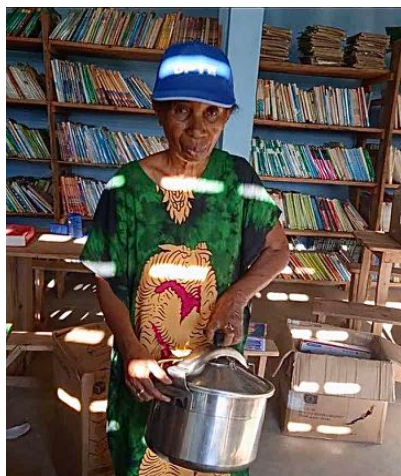
Nous collectons une bonne cinquantaine de dictionnaires. Nous profitons de cet envoi pour optimiser le chargement du container en y ajoutant, des fournitures scolaires (cahiers, blocs, équerres, compas, stylos, panneaux de basket...) du matériel médical (compresses, médicaments, perfusions), quelques outils pour l'atelier, une centaine de paires de lunettes si précieuses et ...une cocotte-minute qu'un adhérent a glissée !

Le container parti de France fin Avril, arrive au PB le 29 Juin (coût global de 780€ dont 650€ offert par un donateur) Méline décide de garder toutes les fournitures scolaires jusqu'à la prochaine rentrée scolaire de Septembre 2025.



Photo de gauche : Pour que chacun des colis du container aient une chance de parvenir à bon port ou ne soient pas volés, de nombreuses personnes se sont relayées, aussi bien en France qu'à Madagascar, afin d'assurer leur transport sans qu'il y ait des pertes.

Photo de droite : Lors de la rentrée scolaire 2025, Ida et Merry ont pu distribuer un dictionnaire à chaque enseignant de la Pépinière. De plus, une encyclopédie en 12 volumes est désormais à disposition dans la bibliothèque "J'Aime-Lire". Un grand rassemblement stimulant a été organisé au PB avec 17 directrices et directeurs des écoles de la brousse. Ils ont été conviés au PB pour recevoir un dictionnaire pour leur école, ce rassemblement a permis de se rencontrer et d'échanger avec l'équipe pédagogique du PB.



Les lunettes sont très attendues.

Cette petite fille a trouvé la bonne paire ! Elle va pouvoir poursuivre sa scolarité plus facilement.

Comme elle, des dizaines de personnes se rendent au PB, après avoir attendu impatiemment cet arrivage de lunettes qui sont inaccessibles pour la plupart d'entre elles. Au PB le prix est de 0,30€ par paire, l'argent récolté repart dans le circuit du PB.



DES VOYAGEURS ET DES COULEURS. Ces 20 dernières années, plus de 70 voyageurs sont passés au PB. Cette année 2025, une quinzaine de personnes ont séjourné au PB : Irène et sa fille, Frida, 5 scouts, Cécile et Alain, Adeline, Jean-Baptiste, Isabelle, Souline. Merci à eux pour leurs attentions, intérêts et soutiens variés.

Ce sont ces gens de passage qui ont peint les fresques (Voir p.8), travaillé dans les jardins, participé à l'enseignement dans les classes, amené leurs compétences techniques (en électricité par ex.)

La présence des voyageurs offre l'occasion de confronter des points de vue différents, des savoirs, des expériences pour parfois finaliser un projet. C'est pourquoi Toute l'équipe du PB est mobilisée pour accueillir chaleureusement les nouveaux arrivants qui sont sources d'enrichissement mutuel.



Ci-dessus, l'une des premières fresques du PB qui a été peinte par Hélène en 2012 sur la façade de 20 m de long de Méléve 1. La fresque symbolise l'évolution du Paradis Bleu. De gauche à droite :

- Un personnage est près d'un petit arbre avec une seule feuille. Quelques gouttes de pluie sont présentes.
- L'arbre a grandi et s'enracine. Une barque apparaît car il y a assez d'eau pour naviguer.
- les personnages sont groupés autour de l'arbre majestueux, dont les racines ont des jambes et plongent dans l'eau.



Fresque Arc-en-ciel





À la demande de Méline des visiteurs du PB ont exécuté des peintures sur certains bâtiments. Ces dessins témoignent de la rencontre et du brassage de nos cultures.

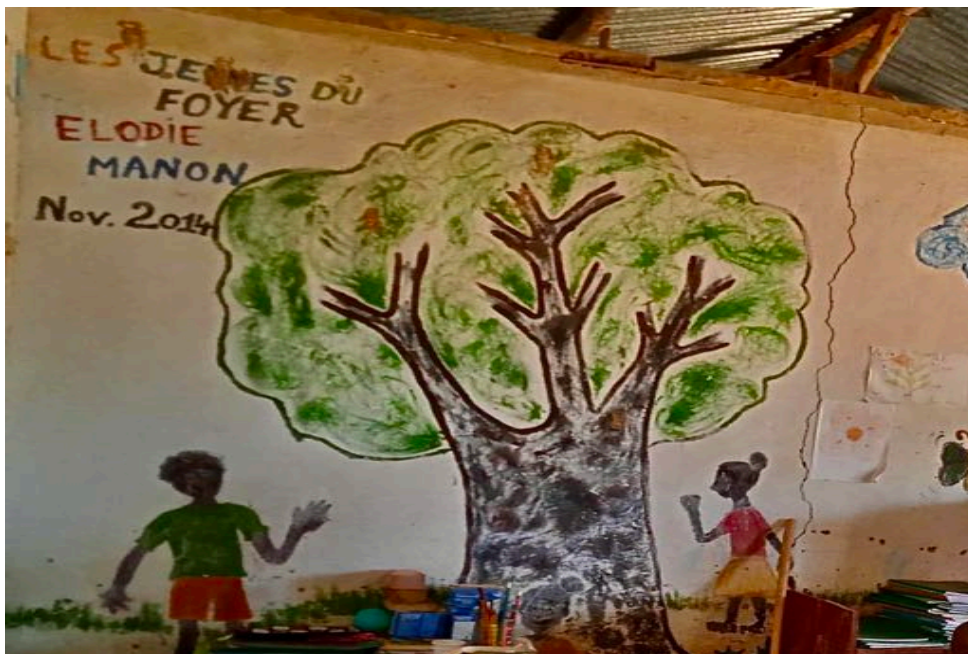


Le lémurien endémique est un petit animal sympathique auquel est consacré annuellement une fête à Madagascar, il en est d'ailleurs l'emblème (avec le zébu). Très présent dans l'imaginaire commun, les artistes de passage se sont amusés à représenter les lémuriens ; animal très important pour le biotope.

Les lémuriens sont grands consommateurs de feuilles, d'insectes et de lézards. Ils aiment aussi manger des fruits mais comme ils ne digèrent pas les graines, ces dernières sont rejetées via leurs excréments et dispersées. Ils sont de formidables « semeurs d'arbres » et contribuent ainsi à leur dissémination.

Malheureusement, 95% des lémuriens - qui figurent parmi les plus anciens primates au monde - seraient menacés d'extinction. Plusieurs facteurs expliquent cette situation désastreuse :

- Braconnage des spécimens (vendus et domestiqués comme animal de compagnie.)
- Déforestation croissante qui les chasse de leurs territoires.
- Chasse (afin de subvenir aux besoins alimentaires des populations les plus démunies.)



PLAN DES CONSTRUCTIONS DU PB avec leurs NOMS et FONCTIONS

21 bâtiments sont présents sur les 3,5 ha du PB. Ils sont tous nommés, certains ont une fresque.

RENDEZ VOUS
Cuisine des enfants du foyer

ÉMERAUDE
Logement foyer 1

MARIE-AUXILIATRICE
Logement foyer 2

MARGUERITE
Logement foyer 3

PACIFIQUE
Salle de classe

ADAM
Salle de classe

HORIZON 2
2 salles de classe

HORIZON 1
2 salles de classe

MERVEILLE
Maison de Méline
La 1^o construction du PB



CUISINE
Cuisine de Méline
Et des woofers

BLA-BLA
Salle à manger et réunion

OCÉAN
Maison d'Ida et de Merry

PAIN DE SUCRE
Salle de classe



J'AIME LIRE
La Bibliothèque



MÉLÈVE 2
2 salles de classe séparées

MÉLÈVE 1
1 salle qui accueille 2 classes ou bien se transforme en salle des Fêtes



VALEUREUSE
Salle de classe

NICOJAC
Case des Voyageurs



BOIS D'ÉBÈNE.
Salle de classe

ARC EN CIEL.
Salle de classe

LA SÈVE
Salle de classe

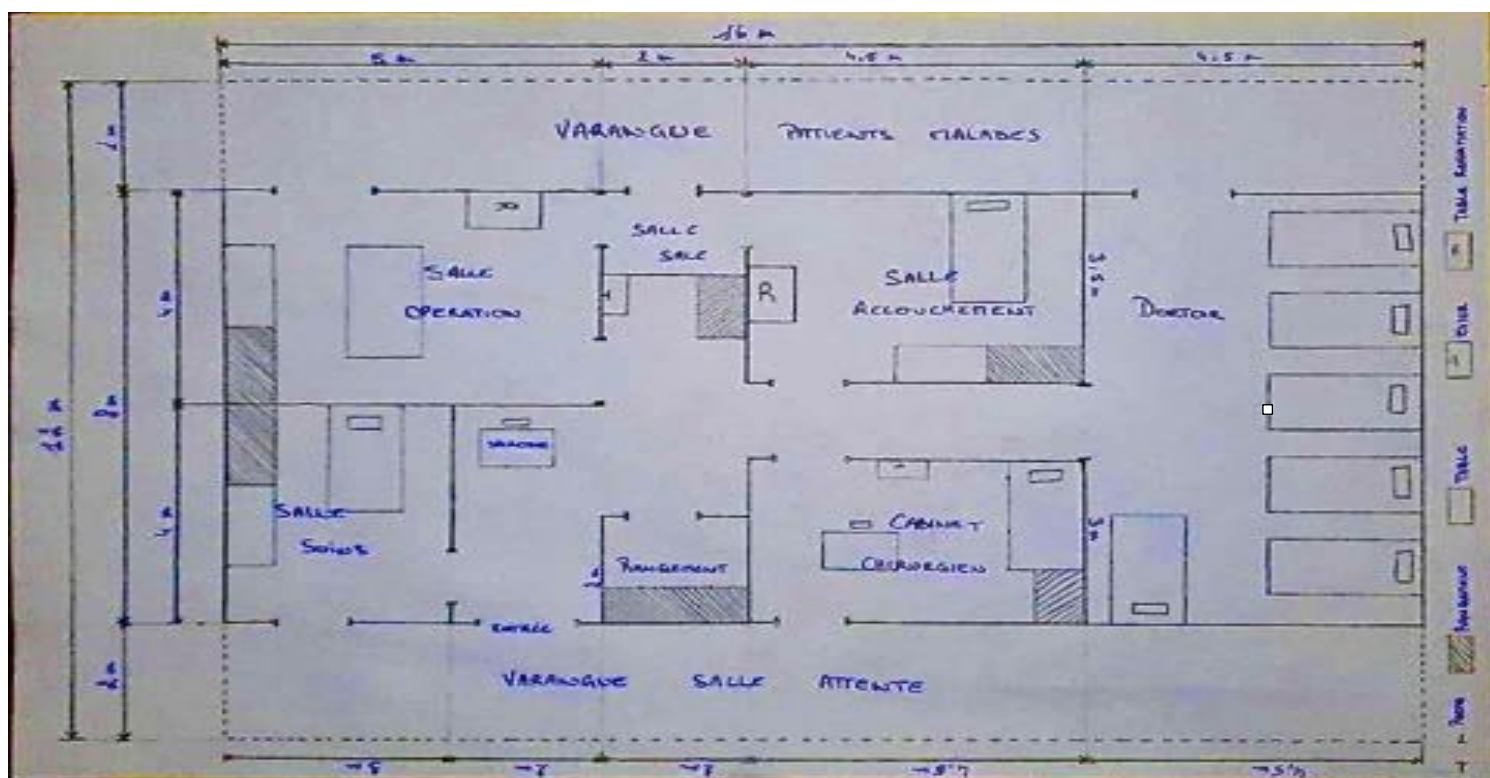
Un futur bâtiment, le grand projet du DISPENSAIRE.

Au mois de Mai dernier une femme FRN (Femme Réveillons Nous) de 36 ans est décédée en mettant au monde son 4^e enfant. **L'hémorragie qui s'est déclarée n'a pu être stoppée** faute d'une structure chirurgicale minimale que nous espérons depuis des années. (Lettre n° 12)

Il aurait été relativement simple de pouvoir sauver cette mère de famille grâce à une petite intervention. C'est pourquoi il n'est plus acceptable de laisser mourir- surtout les femmes et les enfants - par absence totale de soins nécessitant une chirurgie banale. (Césarienne, appendicite)

Pour Méline porter le projet d'un dispensaire est devenu essentiel, on doit évoluer vers une solution de prise en charge effective. Afin de remonter le moral des FRN et puiser l'énergie nécessaire pour affronter ce réel désolant, Méline a décidé d'organiser une fête nommée : **« Un Samedi Magnifique » à la mémoire de cette femme** et dans l'espoir d'un avenir meilleur.

Méline : « je suis fière de notre parcours depuis ces 30 dernières années. Il me semble qu'il reste une toute dernière étape absolument nécessaire qui sera la construction d'un dispensaire avec un médecin chirurgien et une infirmière permanente. Ce projet formidable réalisé il ne restera qu'à entretenir, renouveler, embellir toutes nos réalisations. En effet, l'essentiel est de maintenir en l'état l'école, l'existence des bâtiments, la culture du végétal. »



Il s'agit d'un projet de longue haleine et de grande envergure, le plus ambitieux économiquement parlant de toutes les réalisations entreprises au PB. Cependant, en regardant attentivement le plan ci-dessus, on constate que seules ont été retenues les options minimales nécessaires.

LE COÛT GLOBAL de sa réalisation qui s'étalera sûrement sur 2 à 3 années EST ESTIMÉ À 25 000 €

En Novembre 2023, 2 woofers : Marine sage-femme et Titouan pédiatre ont séjourné 1 mois au paradis Bleu. Face au besoin criant d'un espace de santé, ils ont travaillé d'arrache-pied au dispensaire médical et à l'élaboration d'un Projet de Santé pour Befotaka.

Tous les acteurs du PB se sont joints à la réflexion en y associant aussi Patrice le médecin de Befotaka. De ce travail collectif sont sortis des plans et le chiffrage de tous les postes pour mener à bien ce projet :

Le coût de 25000 € couvre les frais de construction du bâtiment, l'alimentation en eau avec le creusement d'un puits, l'alimentation en électricité avec des panneaux solaires et son stockage, des toilettes extérieures, le matériel meublant, le non-consommable. **Les frais de fonctionnement : salaires, fournitures consommables seront auto financée comme l'école de la pépinière.**

Début creusement du PUITTS du futur DISPENSAIRE chirurgical

« **Bing-Bang** » ! Tel est le nom de baptême du terrain de 2500m² qui se situe à ¼ heure de marche du PB. Il est important que ce terrain se trouve à l'extérieur du PB pour des raisons sanitaires évidentes ; Bing Bang nous apparaît donc comme idéalement placé. Dès son acquisition, il y a une dizaine d'années Méline et Merry, ont décidé de planter sur ce terrain, plutôt inculte, de nombreux arbres mais seuls les acacias et les eucalyptus ont réussi à s'y implanter. À présent de grands arbres s'élèvent sur Bing Bang, ils offrent un ombrage avantageux qui protégera les malades qui viendront s'y faire soigner.



Début Novembre, nous avons ouvert le futur chantier du dispensaire avec le creusement d'un puits, la présence de l'eau est le préalable indispensable à la réalisation du projet.

Pour le moment le puisatier a été embauché pour creuser jusqu'à 12 m. En cas d'échec, il devra creuser plus profondément ou bien trouver un autre emplacement. L'opération se répétera jusqu'à repérer l'endroit où l'eau est disponible c'est-à-dire quand elle affleurerait. Le puisatier est payé au nombre de mètres creusés. (Le coût global est estimé à 900€)

Sur ce nouveau puits, Merry veut expérimenter une technique de busage différente de celle fabriquée en ciment. IL veut utiliser **des briques de terre cuites** de très bonne qualité pour **tapisser les parois** sur toute la hauteur du puits, seule la margelle sera en béton.

- Le 1° avantage est que l'eau peut percoler sur toute la hauteur du puits et non pas uniquement par le fond ce qui permet de récupérer de plus grandes quantités d'eau, qui seront de plus filtrées.

- Le 2° avantage est l'utilisation de matériaux locaux plutôt que le ciment qui est très onéreux avec une forte empreinte carbone (matériaux utilisés et processus de fabrication)

Rappel : Adhésion 2026 : 30€
Tous les dons et les virements
permanents ou occasionnels, donneront
droit à la délivrance
D'un reçu permettant une déduction

Association Main dans la Main
 Fampintantana
 12 Bis avenue Yver 89000 Auxerre
 fampintantana.org
 fampintantana.madagascar@gmail.com

DOMICILIATION : BPBFC AUXERRE- 00409

IBAN - International Bank Account Number	Adresse SWIFT Bank Identification Code (BIC)
FR76 1080 7004 0912 3217 9277 749	CCBPFRPPDJN

R I B			
CODE BANQUE	CODE GUICHET	NUMERO DE COMPTE	CLE RIB
10807	00409	12321792777	49

Comptes de trésorerie au 31/10/2025

Solde trésorerie au 01/01/2025 : 16829 €
 Argent reçu depuis le 01/01/2025 : 10715€. **Total disponible au 31/10/2025 : 27544 €.**

Cet argent provient des adhésions réglées par les cotisants + Dons + Virement de soutien + Bourse livres + vente vanille

TOTAL DEPENSES au 31/10/2025 France + Madagascar : 18580 €

Madagascar

Achat vanille	94 €
Achat 2 ordinateurs	200 €
Salaires 2°,3°,4° trim 2025	3400 €
Bâtiment Méléve 2 + canalisation	7894 €
Bâtiment Valeureuse	1300 €
Toilettes.	1250 €
2 cases logements gardiens	800 €
Puits dispensaire	900 €
TOTAL = 15838 €	

France

Imprimante laser	325 €
Assur Méline (compensé par don)	515 €
Fournitures bureau+poste	508 €
Frais bancaires : virements	304 €
Chocolats Noel :200€ bénéfice	879 €
Transport container	211 €
TOTAL = 2742 €	
SOLDE TRÉSORERIE	
AU 31/10/2025 = 8964 €	
Le trésorier : J DROUHIN	



Vous avez sans doute remarqué que les comptes sont toujours illustrés par une photo animalière. **Au PB animaux, végétaux, humains vivent en complète harmonie.** Alors merci à tous les animaux du PB qui concourent eux aussi à son bon fonctionnement. Par exemple : quelques zébus du village qui sont parqués au PB, laissent sur place leurs bouses. Échange de bons procédés, leurs bouses vont contribuer à la fabrication et à l'enrichissement du compost !