

La Lettre de nos Moulins

Éditée par l'A.PRO.MI.CA.V.

Association pour la protection et la mise
en valeur de Calvisson et de la Vauvage

N° 41 - 4ème trimestre 2017

EDITORIAL

Chères adhérentes, chers adhérents, chers lecteurs.

Malgré la période frisquette, l'association poursuit ses actions y compris en extérieur.

Le 9 décembre dernier sous un beau soleil **nous avons inauguré la capitelle** entièrement restaurée en présence du maire et de la 1^{ère} adjointe que nous remercions pour leur soutien. Tous les participants à cette reconstruction étaient présents et fiers de l'œuvre accomplie : les membres de l'APROMICAV évidemment mais aussi ceux du centre de loisirs des AFR. Ce fut une très belle matinée.

Ne nous endormant pas sur nos lauriers, la même équipe de reconstructeurs a entrepris et déjà bien avancé le travail de nettoyage des abords des capitelles et la consolidation de celles qui vont agrémenter « **La balade du Coucou** ». Promenade au départ du village vers la Fontaine du Coucou puis autour de la Liquière où neuf capitelles seront à découvrir. Cette balade sera insérée dans un recueil d'une vingtaine de sites du Gard et de l'Hérault où des ouvrages en pierres sèches sont à voir. Sortie de l'ouvrage en 2018 sous la directive du Collectif des Garrigues dont nous sommes membres. Reste à la communauté de communes à baliser le chemin.

Autre nouvelle du front : le **projet de mise en valeur du Roc de Gachone** avance lentement mais sûrement. Mme GIANNACCINI conseillère départementale rencontrée ces derniers temps vient, accompagnée de techniciens de haut niveau du CAUE en visite sur le site début janvier. Nous les recevrons avec les élus communaux et notamment Alain HERAUT, délégué à la culture, qui a été missionné par le maire pour suivre l'évolution du projet.

Le parcours de géocaching de Calvisson : « De la cave aux moulins » entrepris par la commune en partenariat avec le Collectif des Garrigues et auquel nous avons participé est opérationnel et peut donc être parcouru en famille avec son Smartphone.

Moment important de la vie de notre association, **l'assemblée générale**. Elle se tiendra le **mercredi 21 février** à la salle de l'Herboux à 17 heures. Nous y établirons notamment le programme 2018 dans lequel nous prévoyons déjà plusieurs conférences intéressantes à la médiathèque, un voyage à Bouzigues en mai à la découverte du travail des ostréiculteurs puis d'une villa romaine à Loupian. D'ors et déjà, veuillez prendre note de **l'amusante pièce de théâtre** que nous proposons le vendredi 06 avril à 20 h 30 au foyer communal « Du fromage blanc dans l'escalier » et où plusieurs calvissonnais font montre de leur talent. La suite du programme lors de l'AG.

Comme vous le constatez, notre association est en pleine forme, dynamique et sereine. Nous espérons que nos efforts contribuent à agrémenter la vie du village et de ses habitants.

Prenez garde à la froidure.

BONNE ANNÉE

Le président : Alain AVESQUE

Visitez notre site www.apromicav.fr/ pour revoir la « lettre de nos moulins » ainsi que les actualités et animations proposées.

Sur Facebook - Taper Apromicav dans le moteur de Recherche

Vendredi 29 septembre

Projection, au foyer communal, d'un film taurin consacré aux taureaux Garlan et Camarina; aux manades Blatière, Lafon et Cuillé et au razetteur Joachim Cadenas.

Malgré une participation un peu faible les participants ont apprécié le spectacle qui évoquait les Grandes figures de la course camarguaise.



Garlan

Camarina

Manade
Blatière

Manade Lafon

Philippe
Cuillé

Joachim
Cadenas

Conférence

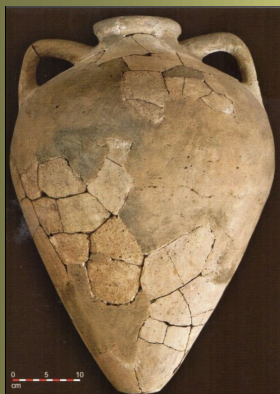
Le Vendredi 17 Novembre avait lieu la conférence donnée par Jocelyne BONNET-CARBONELL (Professeur émérite de l'Université de Montpellier) ayant pour sujet « Le 1er comptoir de vin étrusque de France à Calvisson ».

Tout au long de son brillant exposé la conférencière a fait ressortir la relation qu'il y avait au VIIe avant JC. entre le port du Cailar et la Liquière, point culminant de la Vaunage situé sur le territoire de Calvisson. Ainsi la Liquière devint le plus ancien site étrusque de France.

Par ailleurs, Madame Bonnet a beaucoup insisté sur le fait que ce lieu fait partie du patrimoine calvissonnais et doit donc être protégé car nous nous devons de le transmettre aux générations futures.

La conférencière a clôturé son intervention en invitant le public à visiter l'exposition permanente de l'œnopole situé à la cave de Calvisson où une maquette et de nombreux objets relatent la fabrication, le transport et la dégustation du vin depuis la période étrusque jusqu'à nos jours.

L'assistance, très nombreuse s'est montrée, très intéressée par cette conférence qui nous a permis d'acquérir des connaissances nouvelles sur notre ville et la soirée s'est terminée par le traditionnel verre de l'amitié.



Amphore étrusque vinaire, grande coupe à anses et Urnes et gobelets à boire trouvés à la Liquière

Inauguration de la capitelle

Le samedi 9 décembre, par une magnifique matinée ensoleillée, 34 personnes sont venues, qui en voiture, qui à pied (les courageux), pour assister à l'inauguration de la capitelle située en balcon de la Liquière. Cette reconstruction, débutée en 2013, a nécessité 5 ans de travail.

Le président Alain Avesque a accueilli Monsieur le Maire, André Sauzède, la Première adjointe Véronique Martin et Lucien Fromental puis il a pris la parole pour rappeler les débuts difficiles du travail. Après l'engouement et la jeunesse apportés par les enfants du centre de loisirs qui ont travaillé durant deux ans, il y eut un fléchissement de l'activité par manque de forces vives.

Puis petit à petit les volontaires arrivèrent, un premier qui rejoignit A. Avesque puis 2 ou 3 et enfin un groupe de 5 personnes qui ont été assidus jusqu'à l'accomplissement de cette énorme tâche.

Il faut ici remercier la Municipalité qui a apporté son aide pour la mise en place (avec un engin) du linteau de la porte d'accès.

Dans son discours le Président a annoncé le chiffre de 80 tonnes de pierres déplacées puis il a donné la parole à Lucien Fromental. Lucien, poète à ses heures, a déclamé, en français, une de ses œuvres. Beaucoup ont regretté qu'il ne l'ait pas fait « en patois », ce sont ses propres mots. Même si une partie de l'assistance n'aurait pas tout compris, le charme de la langue a un peu manqué. Ensuite Monsieur Sauzède, a remercié chaleureusement l'APROMICAV pour le travail fourni par l'association dans le domaine du maintien de la connaissance de notre ville.

Enfin ce fut le moment très officiel de l'inauguration. Monsieur le Maire a coupé le ruban tricolore qui a donné accès à la capitelle.

Cette sympathique cérémonie s'est terminée par le verre de l'amitié offert par la Municipalité.



Connaissez-vous l'acanthé ?

oo

L'acanthé est une plante vivace dont la famille (Les Acanthacées) comporte une trentaine d'espèces.

Deux espèces appartiennent à la flore méditerranéenne : l'acanthé à feuilles molles et l'acanthé épineuse.

La plus connue, l'acanthé à feuilles molles (*Acanthus mollis*) appelée parfois « patte d'ours » est assez fréquente à l'état sauvage, au bord des chemins et sur les terres incultes, surtout dans les lieux rocaillieux et broussailleux.

C'est une plante de 30 à 80 cm de hauteur, mais pouvant atteindre 1,50 m grâce à son inflorescence.



Ses nombreuses feuilles basales d'un vert profond et luisant sont molles au toucher, divisées en plusieurs lobes dentés mais non épineux et possèdent un long pétiole.

La floraison survient, chez cette espèce, entre mai et août. L'inflorescence est un long épi cylindrique de 30 à 40 cm, portant de nombreuses fleurs. Celles-ci sont constituées de telle façon que seuls des bourdons ou des abeilles assez grosses peuvent atteindre son nectar et ainsi la féconder.



Le fruit contient deux à quatre grosses graines mais l'acanthé est aussi capable de se reproduire de façon asexuée grâce à des drageons portant des bourgeons souterrains.

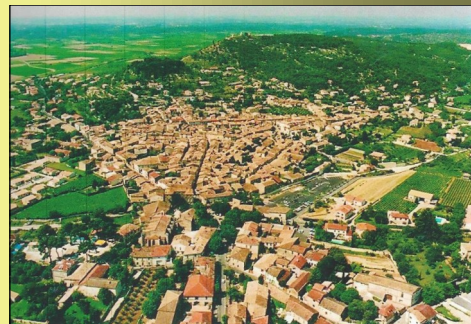
Dès l'Antiquité, l'acanthé fut utilisée en infusion pour ses qualités diurétiques mais également parce qu'elle combattait la tuberculose pulmonaire et les irritations des organes digestifs. En herboristerie on broie ses feuilles pour fabriquer des cataplasmes soulageant les brûlures. En architecture la feuille d'acanthé stylisée est un ornement classique utilisé particulièrement pour les chapiteaux de l'ordre corinthien. Ainsi, à Paris, l'église de la Madeleine et le Panthéon en sont de beaux exemples mais, plus près de chez nous, à Nîmes, on peut en admirer au sommet des colonnes de la Maison Carrée ou du Palais de Justice.

Jean Paul Roussel



CALVISSON (Poème)

Au soleil radieux de l'ardente Provence.
A l'heure où le midi pointe au-dessus des toits.
Qu'il fait bon vivre au cœur de cette insouciance
Du village assoupi qui n'attend plus que toi ...
... Pour aller visiter ses ruelles étroites
Qui grimpent au rocher en escaliers rugueux
Où tracent le vallon de lignes presque droites
Jusqu'aux escarpements des vignobles heu-
reux ...
Tu verras le dessin des tuiles orangées.
Des rouges et des ocres s'enchevêtrer au
ciel,
Dans un désordre gai, joliment assemblé,
Ruisseler de lumière d'orange en arc en ciel.
Les jours de canicule, tu trouveras, partout,
Une placette douce où la fontaine chante,
Où tout le monde rit, où tout le monde joue,
Sous des parfums de thym, de romarin, de menthe.
Puis, sous le grand platane où s'abrite un la-
voir,
Plus rien ne bruissera que le courlis de l'eau;
La forge se taira, et la colline, au soir,
Ne retentira plus qu'au retour du troupeau.
Cette heure du berger, tu l'entendras, sereine,
S'égrainer au clocher, toute claire et sans voile;
Et pour peu que la lune soit toute ronde et pleine,
Tu aimeras ce village ... dans son écrin ... d'étoiles.



Calvisson et ses moulins dans le Gard !
« Réveil FM International.. »



EN ROUTE POUR AMBRUSSUM (4)

(extraits de l'ouvrage « Ambrussum - Une étape sur la voie Domitienne »)

Visitons le site :

En cheminant vers le pont Ambroix, on longe une aire de fouilles de plus d'un hectare. Il s'agit d'une zone d'habitat installée de part et d'autre de la voie Domitienne qui évitait de traverser la ville haute pour emprunter un tracé moins pentu dans un quartier où le voyageur pouvait trouver les différents services attendus dans un relais routier.

L'hôtellerie (II^e-III^e siècles) (A)

Cet îlot occupe l'un des côtés de la voie Domitienne qui venant de l'ouest se dirige vers le pont Ambroix. Ce lieu, encaissé entre le coteau qui monte vers l'oppidum et le Vidourle pourrait avoir été choisi pour obliger le voyageur à traverser le relais routier. L'organisation générale des bâtiments invite à y voir une hostellerie, sûrement réservée à des voyageurs de marque. C'est peut-être l'un d'eux qui a caché dans un mur une bourse retrouvée dans l'effondrement d'une paroi de terre.



Galerie de façade de l'hôtellerie A, abritant un puits.

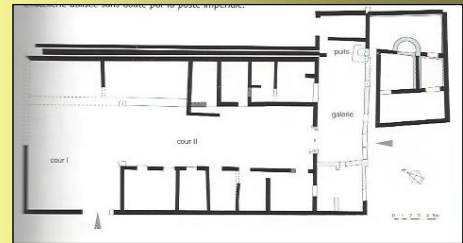


Bâtiment du III^e siècle proche de la galerie et du puits de l'hôtellerie.

La station routière :

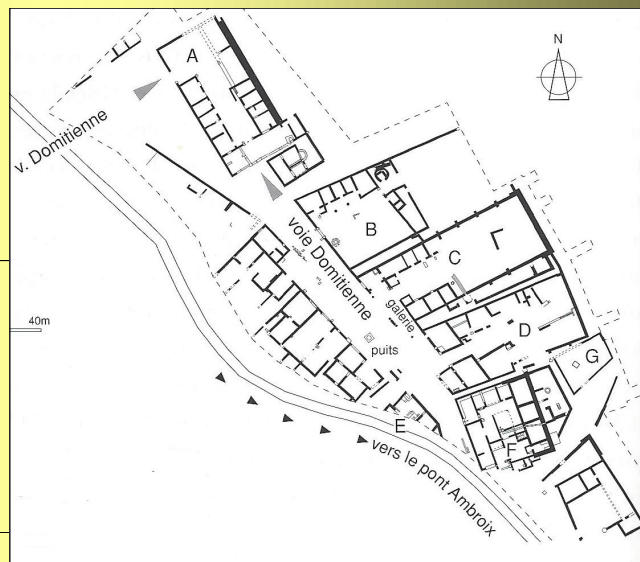
- A. hôtellerie, relai de la poste impériale
 - B-D. auberges
 - E. établissement de bains
 - F. maison abritant une forge
 - G. sanctuaire
- Le Vidourle se trouve à l'est.

Il est probable que ce bâtiment ait été pourvu d'un étage. Chaque corps de bâtiment comprend une série de pièces de part et d'autre de la travée centrale. La cour II est pavée de manière à former une chaussée unique flanquée de trottoirs en terre battue. On accède à la cour I par une ouverture entre deux piliers. Au sud-est, est associé un petit bâtiment (B), très mal conservé à l'exception d'une abside qui peut correspondre à la *piscina* d'un *frigidarium** et lui conférer une vocation thermale.



* salle des thermes dans laquelle le baigneur se plongeait dans un bassin d'eau froide, la *piscina*.

Jean Pierre Vinchon (à suivre)



LE FOURMILION GEANT

Ou fourmilion fausse libellule

Palpares libelluoïde
(famille des Myrmeleontides)

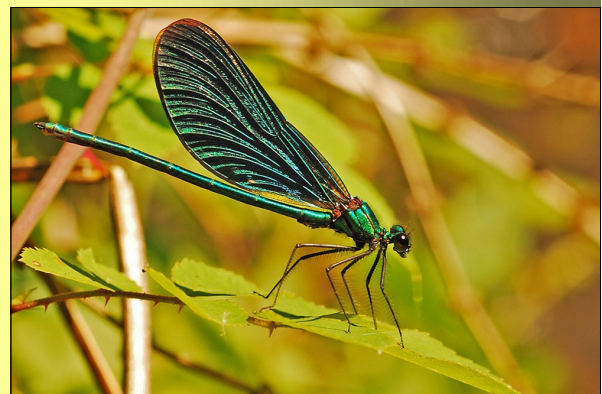
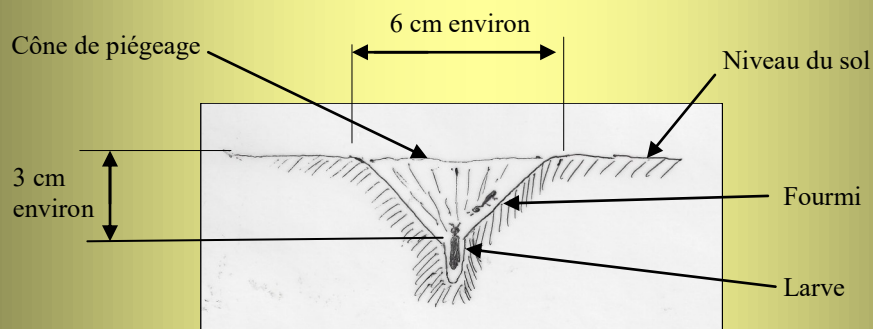


- Cet insecte aux longues ailes vitrées et fortement tachées n'est pas une libellule.
- Qui n'a pas déjà rencontré cet O.V.N.I. car son vol lourd et hésitant est remarquable.

Le fourmilion géant naît d'une grosse larve terrestre (2cm) particulièrement vorace qui happe les insectes dans les débris végétaux à l'aide de ses deux longs mandibules crochus. La traque continue à l'âge adulte parfois en colonies denses, le jour comme la nuit.

Elle piège aussi souvent des fourmis

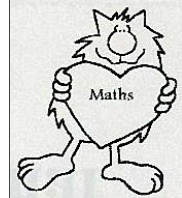
Si un jour de juin à août vous montez au château de Nogaret au début du chemin central, sur la gauche il y a des grands cyprès, vous pourrez voir ces cônes de piégeage au pied de ces arbres.



Solution de l'énigme du N° 40

Le témoignage du serveur, de la serveuse et du barman se recoupe. Il y avait donc quatre femmes lors de cette soirée ($64 : 16 = 4$ et $6,25 \%$ de $64 = 4$). En précisant qu'il y avait cinq femmes, le portier se trompe, à moins qu'il ne soit compli- ce...

Matou-Matheu n° 108



Ce matin, Matou-Matheu m'interpella:

« Sais-tu pourquoi à deux on résout beaucoup plus facilement un problème que tout seul ?

- Bof! Aucune idée!

- Hé ! Hé ! Ricana Matou-Matheu, c'est parce que: $1 + 1 = 3$

- Bravo! Pour un chat mathématicien voilà une belle erreur de calcul.

- Aucune erreur, répliqua. Matou-Matheu. D'ailleurs je vais te le démontrer. "

Tout le monde connaît l'identité remarquable suivante:

$$(a + b) \times (a - b) = a^2 - b^2$$

Divisons ses deux termes par $a - b$, on a:

$$(a + b) \times (a-b) \quad a^2 - b^2$$

$$\frac{a + b}{a - b} = \frac{a^2 - b^2}{a - b}$$

Simplifions le terme de gauche. On obtient:

$$a^2 - b^2$$

$$(a + b) = \frac{a^2 - b^2}{a - b}$$

Posons : $a = b = 1$. On obtient:

$$1 - 1$$

$$(1 + 1) = \frac{1 - 1}{1 - 1}$$

Le premier terme $1 + 1$ est égal à 2. Le deuxième terme est une fraction dont le numérateur est égal au dénominateur donc cette fraction est égale à 1.

Ainsi : $2 = 1$. En ajoutant 1 à chaque terme de cette égalité on obtient : $3 = 2$.

Maintenant, dans le deuxième terme, remplaçons 2 par $1 + 1$. On obtient ...

$$3 = 1 + 1$$

« Impossible, m'écriais-je ! il doit y avoir une erreur!

- Peut-être, répondit Matou-Matheu en riant aux éclats, mais alors trouve-la. »

J'ai fini par la trouver cette satanée erreur, mais toi en es-tu capable ?

Nos actions et manifestations vous intéressent, rejoignez notre association en retournant ce coupon à:

APROMICAV 19 rue de Lattre de Tassigny 30420 Calvisson.

NOM.....Prénom.....

Adresse.....
.....

TEL:.....PORT.....MAIL.....@.....

Adhésion annuelle : 15,00 €