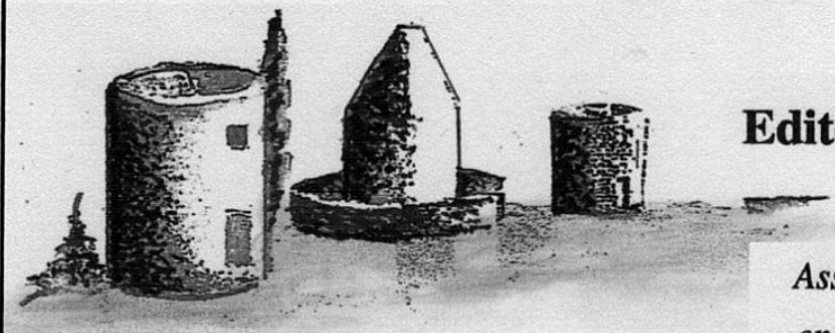


# La Lettre de nos Moulins



Éditée par l'A.PRO.MI.CA.V.

Association pour la protection et la mise  
en valeur de Calvisson et de la Vaunage

N° 42 - 1er trimestre 2018

## EDITORIAL

**Cher(e)s adhérent(e)s, chères lectrices, chers lecteurs.**

Notre association a tenu son assemblée générale le 21 février dernier et vous propose pour cette année 2018 :

4 conférences à la médiathèque à 18 heures :- vendredi 16 mars, le Calvissonnais Jean François PIGNON nous invite à découvrir ses **chevaux en liberté associés aux voix ukrainiennes « Kalena »**.

Vendredi 08 juin, Patrick FLORENCON évoquera **la résistance** à partir de la prison de femmes d'Aigues-Mortes et son évolution dans l'histoire récente.

Vendredi 21 septembre, Jean-Pierre VINCHON et Jean-Paul ROUSSEL nous feront découvrir et commenteront **la célèbre tapisserie de Bayeux**.

Vendredi 09 novembre, Monique CARLIER, ethnologue, nous amènera sur le chemin de **la transmission orale**.

2 manifestations au Foyer communal :- vendredi 06 avril à 21 heures, une pièce de théâtre amusante « **Du fromage blanc dans l'escalier** » par la compagnie Batifoll. Entrée 6 €.

Vendredi 12 octobre à 20 heures 30, projection de **films taurins** par leur réalisateur Gérard OSTY qui vient d'obtenir le 1<sup>er</sup> prix lors au festival du film taurin de Castries.

Un voyage en covoiturage vers **l'étang de Thau** le samedi 26 mai, visite en bateau des parcs à huîtres et de la villa romaine de Loupian. Prix 42€ (40€ pour les adhérents).

Le 08 septembre nous participerons au **forum des associations** organisé par la commune. Puis pour les Journées du patrimoine des 15 ou 16 septembre nous conduirons les personnes intéressées sur le parcours de **la balade du Coucou** où nous avons reconstruit une capitelle, nettoyés et aménagés les accès à 6 autres et remis en état plusieurs d'entre-elles. Ce parcours va être intégré à un recueil d'une vingtaine de sites, mettant en valeur la pierre sèche, situés dans le Gard et l'Hérault.

**Le projet de mise en valeur du Roc de Gachone** se poursuivra avec le soutien de la Commune et du Conseil Départemental.

**Le recensement des capitelles** de Calvisson où nous en avons géolocalisées 85 devra se poursuivre, plusieurs secteurs n'ayant été que peu prospectés. Merci de vos informations.

**La lettre de nos moulins** poursuivra son bonhomme de chemin de même que le **site internet** et **facebook** où nous sommes maintenant présents.

Félicitations et remerciements aux **nouveaux administrateurs élus** qui nous ont rejoints : Danielle VIDAL, Jean-Luc GONZAL et Jean-Philippe MARTIN.

Profitons du printemps qui, espérons-le, chassera la froidure.

**Le président : Alain AVESQUE**

Visitez notre site [www.apromicav.fr/](http://www.apromicav.fr/) pour revoir la « lettre de nos moulins » ainsi que les actualités et animations proposées et sur **facebook** en tapant « apromicav »

# VIE ASSOCIATIVE

## ASSEMBLÉE GÉNÉRALE DU 21 FÉVRIER 2018

L'Assemblée générale s'est tenue comme à l'accoutumée dans la salle de l'Herboux.

24 personnes étaient présentes

12 personnes étaient représentées

Sur 56 inscrits

Le président, Alain Avesque, après avoir accueilli

les adhérents les a invités à prendre place dans une salle disposée un peu différemment qu'à l'habitude. En effet, depuis l'année dernière nous avons pris la décision d'accompagner les différents intervenants par la projection d'images illustrant leurs propos.

Alain Avesque a souhaité la bienvenue au Maire Monsieur André Sauzède, à son adjoint à la Culture, Alain Héralt ainsi qu'à l'assistance, les choses sérieuses vont commencer.

- lecture du rapport moral du Président
  - Lecture du rapport d'activité par le Secrétaire
  - Lecture du rapport financier par la Trésorière
- en faisant une remarque sur la difficulté qu'éprouve l'APROMICAV à se maintenir dans le budget prévu. Les rapports sont adoptés à l'unanimité.

Alain Avesque expose les différents projets qui seront mis en place en 2018. Le budget prévisionnel pour ces activités est présenté par la trésorière Line Lioure  
Ce budget est adopté à l'unanimité.

Puis le Président donne la parole à Monsieur le Maire qui félicite le Président et l'APROMICAV en général pour ses activités en faveur de la connaissance de l'histoire de Calvisson et plus généralement de la Vaunage. Il réaffirme son soutien à notre association et comprend la charge financière que la diversité des spectacles occasionne.

Pour clore cette Assemblée Alain Avesque invite l'assistance à partager le pot de l'amitié.



### Conférence de Jean François Pignon, Éleveur dresseur de chevaux

Vendredi 16 mars 2018

Jean Paul Roussel accueille JF Pignon au nom de l'APROMICAV. Ce dernier propose de nous présenter un éventail de son activité et en particulier le montage d'un spectacle.

C'est au cours d'une visite en Ukraine qu'il prend contact avec Grégory, à la fois chef et maître de chorale. Ils vont imaginer un scénario dont les choristes vont élaborer la trame.

De retour en France, Jean François va devoir trouver des financements, ce qui ne sera pas le plus facile. Enfin le dressage des chevaux va pouvoir commencer avec l'aide d'un metteur en scène.

Le spectacle se déroulera à Paris sous la verrière du Grand Palais.

Puis M. Pignon invite l'assistance à lui poser des questions sur son travail. Cette soirée a été vraiment intéressante.



**IMPORTANT** - L'A.P.R.O.M.I.C.A.V. prépare pour 2019 une rétrospective des corsos qui se sont déroulés à Calvisson. Nous sommes à la recherche de tous documents (photos, films, articles de presse, témoignages, anecdotes etc...). Vous pouvez d'ores et déjà vous faire connaître auprès de Line Lioure au tél. 04 66 01 27 69.

Ce travail sera très long et plus vite nous pourrons avoir votre aide mieux ce sera. Nous organiserons des jours pour vous recevoir car les documents et photos pourront être scannés sur place et les originaux rendus immédiatement aux propriétaires.

## Rencontre avec la famille Béchard.

Situé aux confins de la commune, en direction d'Aigues-Vives, à flanc de colline du « bois de Calvisson » au dessous du lotissement « Le Mas Oliou » et du village de vacances « Le mas des vignes », une coquette demeure et ses dépendances, nous voici au mas de la famille Béchard. Sylvie et Claude nous y reçoivent.

Lors de l'achat des 2 hectares d'abricotiers et de vigne en 1986 à un certain Perrier de Vergèze (ça ne s'invente pas), un « mazet » dominant la parcelle existait. Sylvie se lançait dans l'agriculture alors que son époux poursuivait son emploi de mécanicien à Nîmes. La vigne arrachée se transmutait en parcelle maraîchère. Les légumes produits étaient livrés au petit matin au marché-gare de St Césaire. Le fruit du travail, éreintant pour Sylvie mais aussi pour Claude qui la secondait, leur permit d'acquérir 2 hectares de pruniers ainsi que deux hectares de terre à Bizac auprès de Jacques Ducros.

En 1989, de leur union, naquit leur fils Boris. La petite famille résidait encore à Mus d'où Claude est originaire.

En 1993 et 1994 ils édifient leur maison sur l'emplacement du « mazet » et un hangar. Le « mazet » devient mas. Aussitôt terminé ils viennent y loger et dans la foulée deviennent d'authentiques Calvissonnais. Après deux années de luttes ils obtiennent le raccordement électrique, quand à l'eau, c'est un forage qui les alimente.

En 1998, Claude devient également agriculteur. Il achète des terres et avec la donation de ses parent se retrouve à la tête de 17 hectares.

En 1999 Sylvie arrête l'éprouvant maraîchage et réunissant les deux propriétés ils fondent l'EARL (Entreprise Agricole à Responsabilité Limitée) qu'ils nomment « Font de la Rouquette »(1), consacrée essentiellement au vignoble qu'ils agrandissent progressivement.

En 2001 naissance de leur fille : Emilie, actuellement lycéenne.

En 2008 une importante diversification de leur activité débute. Le village de vacances ouvrant à quelques hectomètres, ils proposent aux vacanciers et aux locaux des balades avec un âne. L'asinerie compte actuellement 12 femelles et 3 mâles châtrés. « C'est une activité annexe qui nous sort le nez de la souche. » dit Sylvie « le chiffre d'affaire qu'on en retire est secondaire par rapport à la viticulture mais présente l'avantage de développer les contacts humains. » Pour les nourrir ils produisent du foin « plus il est grossier, meilleur il est pour les ânes » indique Claude. De plus, ils consomment du cade, de jeunes chênes kermès, des chardons. « Ils mangent beaucoup de ligneux ». « Ce sont des animaux très affectueux », beaucoup plus que les chevaux, ils recherchent le contact avec les humains. Voici quelques temps, un groupe d'enfants en situation de handicap venait tous les mardis faire une sortie avec trois ânesses. Le mardi, il suffisait que Sylvie entre dans le pré avec les licols pour que les 3 femelles habituelles s'avancent spontanément ce qui prouve bien, s'il en était nécessaire, leur intelligence.

En 2013, Boris, le fils de la famille, est devenu membre de l'EARL après en avoir été salarié. Il avait acquis une propriété à Boissières qui appartenait à Mr Charousset. 13 hectares dont 10 plantés de vignes et 3 de terre nue.

Actuellement l'EARL exploite au total 55 hectares de vignes et 20 hectares de terres qui produisent le foin pour les ânes et du sorgho qui soit alimentera les ânes, soit sera enfoui comme engrais vert pour amender le sol. Les cépages utilisés sont : le chardonnay pour le vin blanc, la syrah et le grenache pour le rosé, le merlot et le cabernet-sauvignon pour le rouge.

**La cave coopérative de Calvisson** : Claude en a intégré le conseil d'administration en 2002. En 2007 il est devenu vice-président. En 2010, création de la structure VPA (Vignerons, Propriétés Associés) et il succède à Freddy Mourgue. Claude est devenu le vice-président de VPA en charge de la cave coopérative de Calvisson.

VPA s'est constitué autour de 5 caves coopératives : Beauvoisin, Générac et St Hilaire d'Ozilhan déjà associées, St Cômes-Maruejols et Calvisson. Depuis lors, la cave de St Cômes-Maruejols a cessé de fonctionner et la récolte de ce secteur est apportée à Calvisson qui accueille les productions des viticulteurs de toute la Vaunage ainsi que celles de Marsillargues dans l'Hérault.

Cette nouvelle organisation, sous la présidence de Denis Verdier, a nécessité une restructuration administrative et a entraîné un fort développement commercial. Si bien qu'actuellement la vente de vin en bouteilles s'est sensiblement accrue à l'exportation notamment vers l'Asie du sud et les USA.

La production de VPA sur l'ensemble des 4 sites représente selon les années entre 156 000 et 232 000 hectolitres. La cave de Calvisson a elle seule vinifiée entre 70 000 et 105 000 hectolitres par an soit 45% du total.

Toute l'organisation administrative et commerciale de VPA est basée à la cave de Calvisson où sont employés 60 salariés à plein temps dont 6 commerciaux (2 pour la France, 4 pour l'international).

Les coopérateurs de Calvisson sont au nombre de 120, pour la moitié d'entre eux c'est leur seule activité et partant leur seule source de revenus. Le nombre total de coopérateurs de VPA est de 250.

Les vins de VPA sont positionnés sur 4 appellations différentes : Costières de Nîmes, Côtes du Rhône, Vins de Pays d'Oc et Coteaux du Languedoc.



Si Claude peut consacrer un mi-temps à son activité de vice-président de VPA, c'est grâce à la présence et au travail de son épouse Sylvie et de leur fils Boris.

Ses différents mandats sont les suivants : trésorier de la distillerie UDM (Union des Distilleries de la Méditerranée), il est membre du Conseil d'Administration de la chambre d'agriculture, il participe à la cotation des vins du département (à la CCI), il représente les agriculteurs au syndicat du Vidourle et à la SA-FER.

Certes la récolte 2017 a été particulièrement saine et de bonne qualité et on peut en attendre un vin remarquable mais la sécheresse a amputé les volumes produits de 28% à Calvisson. Les cours en légère augmentation ne couvriront pas le déficit de production qui en conséquence handicapera les trésoreries des exploitants.

**Vinopanorama** a été créé en 2013 par un partenariat entre la commune de Calvisson et VPA. Vinopanorama se compose d'une fresque retraçant les XXVII siècles de consommation du vin à Calvisson, d'un jardin ampélographique planté de différents cépages, et du musée qui, partant des amphores étrusques découvertes à l'oppidum de La Liquière, nous amène jusqu'à la consommation actuelle de vin. Cet ensemble est situé au côté du caveau de dégustation et de vente au public. Depuis six mois grâce à la communication, à l'office du tourisme et aux différentes expositions qui y sont organisées, le nombre de visiteurs croît sensiblement.

**L'avenir parlons-en !** « Malgré les difficultés rencontrées et surmontées, nous avons toujours autant de plaisir à exercer ce métier. »



« Notre nouveau défi : apprendre à communiquer, faire partager notre plaisir de travailler dans les vignes et faire découvrir nos produits. »

« Si Boris est prêt à prendre le relais, le renouvellement de génération est difficile. Les exploitants en fin de carrière ne sont pas encouragés à mettre en fermage leur exploitation. La valeur du foncier ne cesse d'augmenter. »

De nouveaux cépages pourraient émerger, notamment de nouveaux hybrides, déjà existants, qui résistent aux maladies. Actuellement ils peuvent être plantés mais il est interdit de vinifier leurs baies, ce qui revient à les interdire.

Si les cours du vin se maintiennent ou augmentent les viticulteurs pourront continuer à vivre de leur travail.

La vente directe doit être développée par le biais de la communication.

D'ici à 2 ans, la cave coopérative de Calvisson commercialisera des vins bio rouges, rosés et blancs car plusieurs producteurs sont en train de faire le pas.

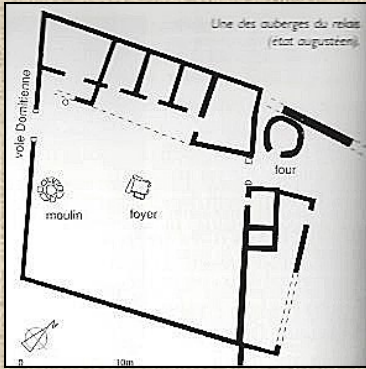
Entretien avec Alain Avesque le 22 février 2018.

(1) La Rouquette est le mas situé à gauche, au début de la route d'Aigues-Vives, dans le 1<sup>er</sup> virage. « La font de la Rouquette », un puits qui recueille les eaux d'une ancienne source, se situe à l'intersection qui amène vers leur mas et vers le village de vacances.

Dans trois numéros de La lettre de nos moulins vous aviez commencé à découvrir une fiction nommée : « **Au village sans prétention...** ». Nous avons pensé que sa parution trimestrielle était un obstacle au suivi et à la compréhension de ces épisodes qui, d'ailleurs, ont depuis été sensiblement modifiés et paraîtront peut-être au début d'un ouvrage si un éditeur le décide ainsi.

## EN ROUTE POUR AMBRUSSUM (5)

(extraits de l'ouvrage « Ambrussum - Une étape sur la voie Domitienne »)

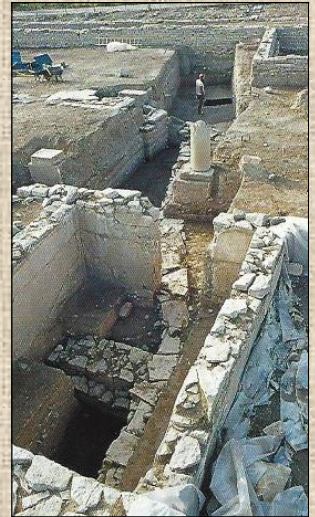


### Une auberge d'époque augustéenne

Une fouille exécutée en 1980 a permis d'étudier l'ensemble des différents niveaux d'occupation. C'est sous la menace des crues du Vidourle que l'on a régulièrement rehaussé le sol en réutilisant la plupart des murs, ce qui explique leur bonne conservation. L'habitat s'organise autour d'une grande cour accessible

sur deux côtés par des portes charretières. Il comprend trois chambres et une pièce de vie. Dans le passage qui prolonge la cour au nord-est, on accède à une petite construction circulaire qui abrite un grand four qui devait permettre de cuire des galettes sur ses parois.

Dans le prolongement de cet établissement on trouve deux autres auberges qui présentent une organisation tout à fait comparable. Ces îlots sont séparés par des ruelles qui épousent la pente naturelle du terrain, assurant au mieux l'évacuation des eaux de ruissellement



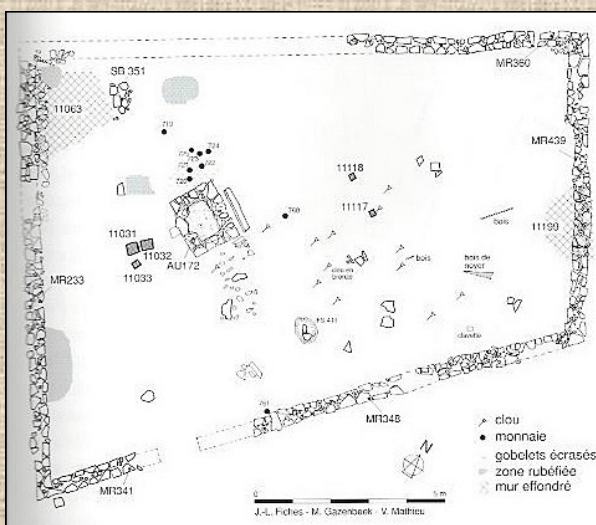
L'auberge en cours de fouille : des couches archéologiques accumulées sur plus de 2 m d'épaisseur

### Un enclos cultuel sur la berge du Vidourle

(1<sup>er</sup> siècle av. - 1<sup>er</sup> siècle après J.C.)

Bien avant la création du relais routier et dès la première moitié du 1<sup>er</sup> siècle av. J.C., les traces d'un culte se manifeste à proximité du Vidourle, par la présence d'une zone de crémation qu'accompagne le dépôt d'offrandes. Ces dépôts sont constitués de petits gobelets à panse carénée, de monnaies, de fibules et d'offrandes alimentaires. Ces pratiques ont lieu autour d'un autel maçonné dans une enceinte bâtie, ouverte au sud sur une large rue qui conduisait au fleuve.

L'enclos cultuel révèle une forme originale de sanctuaire dans lequel la divinité indigène, sans doute le fleuve, a pu accueillir, au 1<sup>er</sup> siècle apr. J.C., d'autres dieux susceptibles d'être issus du panthéon romain, comme la Fortune dont on a retrouvé un ex-voto dans le comblement d'un puits voisin.



Petit sanctuaire avec un enclos autour d'un autel maçonné avec au fond la berge du Vidourle

# Le genévrier



Le genévrier cade des garrigues,  
Élément de culture provençale

Les genévriers se classent en deux espèces

## SQUAMEUSES

- de Syrie
- de Phénicie
- à encens

## ÉPINEUSES

- Nain (Corse et Sibérie)
- Commun
- Oxycedrus (cade)



Feuille « mucronée »

**SQUAMEUSE** : le tronc semble être recouvert d'écailles

**ÉPINEUSE** : présentant des aiguilles appliquées sur les rameaux, comme les cyprès

Tous font des fruits appelés GALBULES de couleur , brun, bleu, rouge suivant les espèces.

## Le genévrier OXYCEDRUS (cade) Famille des CUPRESSCAE

**Aspect** : arbre ou arbuste mesurant jusqu'à 12 mètres de haut, couronne conique à arrondi irrégulier, branches ascendantes à horizontales, écorce grise à brun rouge en bandes longitudinales, pousses presque triangulaires.

**Feuilles** : acicalées, verticilles par cinq de 12 à 18 mm de long et 1,5 mm de large, mucronées, face supérieure plate avec 2 bandes de stomates gris argenté, revers vert et caréné.

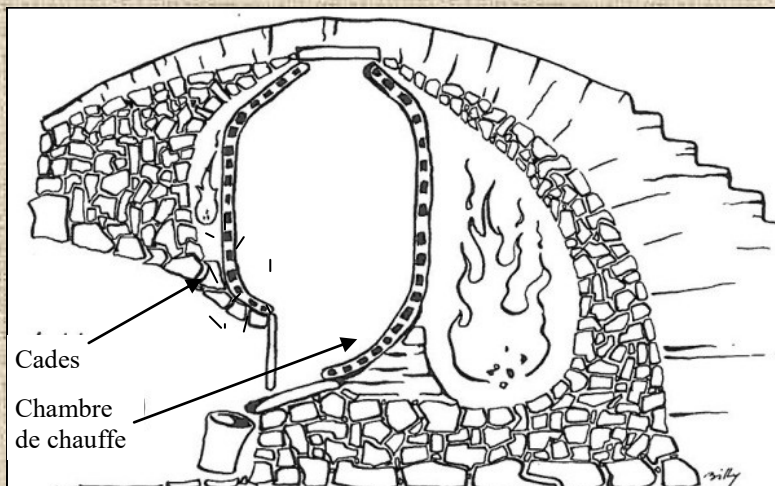
**Fleurs** : dioïques, les mâles de 3.5/5 mm de long, jaunes, les femelles insignifiantes. Floraison, février à avril.

**Fruits** : galbules ou cônes bacciformes, murissant à partir de la deuxième année. Presque sphériques de 9 à 15mm de large de couleur rouge à maturité ( à ne pas ramasser dans cet état car toxiques).

Petit lexique :

- ACICALÉE : en forme d'aiguille.
- VERTICILLE : ensemble de fleurs ou de feuilles disposées en couronne sur un même plan autour d'un axe.
- MUCRONÉE : brusquement terminée en pointe aigüe.
- DIOIQUE : fleurs mono sexuées, c'est-à-dire que chaque pied ne porte que fleurs mâles ou des fleurs femelles.
- BACCIFORME : en forme de baie.

On tire du genévrier cade une huile essentielle obtenue par distillation à sec par chauffage de l'écorce de l'arbre



L'huile essentielle de cade entre dans la composition du savon « Cadum »



## Solution de l'énigme n° 108

L'erreur se situe au moment où l'on écrit :  $(1 + 1) = \frac{1 - 1}{1 - 1}$ , car on a une fraction dont le dénominateur  $1 - 1$  est égal à **zéro**.

Or la division par zéro est impossible.

Cette erreur existait dès qu'on disait : « Divisons ces deux termes par  $a - b$  » et donc dès l'équation :  $\frac{(a + b) \times (a - b)}{a - b} = \frac{a^2 - b^2}{a - b}$

mais elle n'apparaissait pas à ce moment là car les valeurs de  $a$  et de  $b$  n'étaient pas encore définies.

## Nouvelle énigme du Matou-Matheu N° 40

Énigme Matou-Matheu N°90

L'été dernier, Matou-Msthecu a passé un mois de ses vacances dans une ferme où il n'y avait pas l'eau courante. Cela ne gênait aucunement Matou-Matheu car, comme vous le savez, les chats n'aiment pas l'eau.

Cependant ...

Un jour la fermière demanda à sa fille Rosalie d'aller chercher à la fontaine 4 litres d'eau.

Hélas, la pauvre Rosalie n'avait à sa disposition que 2 récipients: un seau d'une capacité de 5 litres et un pot d'une capacité de 3 litres,

Comme Rosalie se désolait et pleurait à chaudes larmes, Matou-Matheu vint à son secours et lui indiqua comment ramener à sa mère les 4 litres d'eau demandés.

Quels conseils Matou-Matheu donna-t-il à la pauvre Rosalie?

## Le saviez-vous

### L'équinoxe :

Le printemps ne commence pas toujours à la même date. Suivant les années, sa date varie du 20 au 22 mars. C'est le résultat de l'observation du soleil. Le premier jour du printemps est fixé au jour précis de l'équinoxe : ce jour-là, la nuit dure exactement douze heures. Si l'on observe le point où le soleil se lève pendant l'hiver, on note qu'il apparaît chaque jour légèrement plus au sud que la veille. Le jour de l'équinoxe, le soleil se lève exactement à l'est.

### Le tri sélectif :

Eugène Poubelle est mort le 16 juillet 1907. Préfet de la Seine de 1883 à 1896, il a amélioré les conditions d'hygiène dans Paris en obligeant les propriétaires d'immeubles à mettre des réceptacles à disposition des locataires pour récupérer les déchets ménagers. Il avait même prévu 3 types de récipients, en fonction de la nature des déchets : le tri sélectif avant l'heure !

On donna son nom à ces réceptacles

Une postérité vécue au quotidien !

## Histoires drôles

Un homme vient de se faire renverser par un auto. Le conducteur sort de l'auto et dit:

- Vous êtes bien chanceux on est juste devant le cabinet d'un médecin
- Oui ! sauf que le médecin c'est moi !

Jules rentre à la maison après sa première journée à l'école primaire.

La maman:

- Alors Jules, tu as appris beaucoup de choses aujourd'hui?

Jules :

- Pas assez en tout cas, ils veulent que j'y retourne demain.

Nos actions et manifestations vous intéressent, rejoignez notre association en retournant ce coupon à:  
APROMICAV 19 rue de Lattre de Tassigny 30420 Calvisson.

NOM..... Prénom.....

Adresse.....

TEL:..... PORT:..... MAIL:.....@.....

Adhésion annuelle : 15,00 €

(coupon à découper ou à recopier)