

# LES VOIES DE COMMUNICATION



- La route



- L'eau



- Le rail



# LA ROUTE

## La voie romaine





## Du moyen âge au XVIIIème siècle

# L'Écu de Frances sur la route royale

Était à la fois une auberge et un relais de poste





Du moyen âge au  
XVIIIème siècle

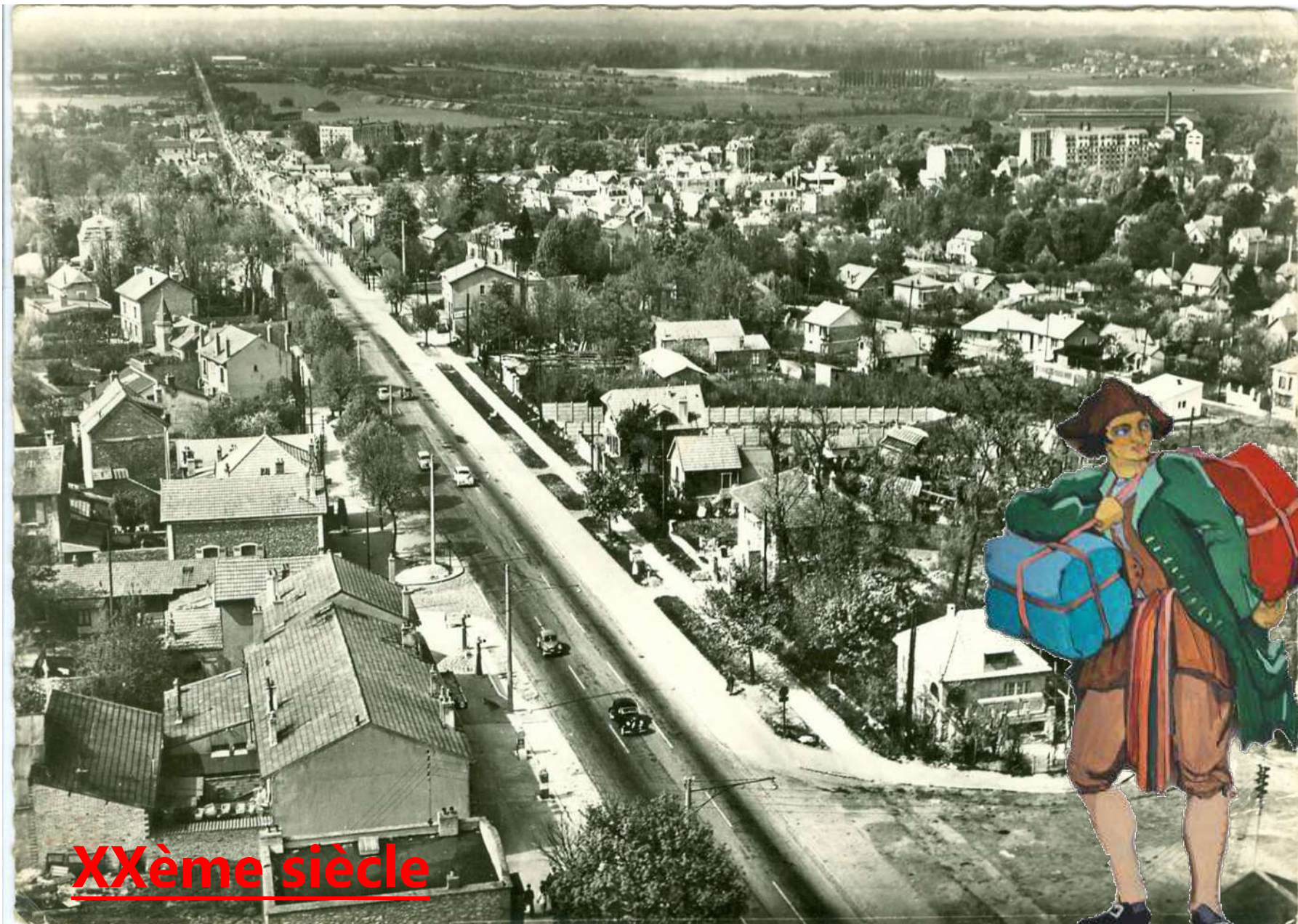
17. — Ris-Orangis (S.-et-O.). - Route Nationale. - Panorama de Ris.



## XVIIIème et XIXème siècle

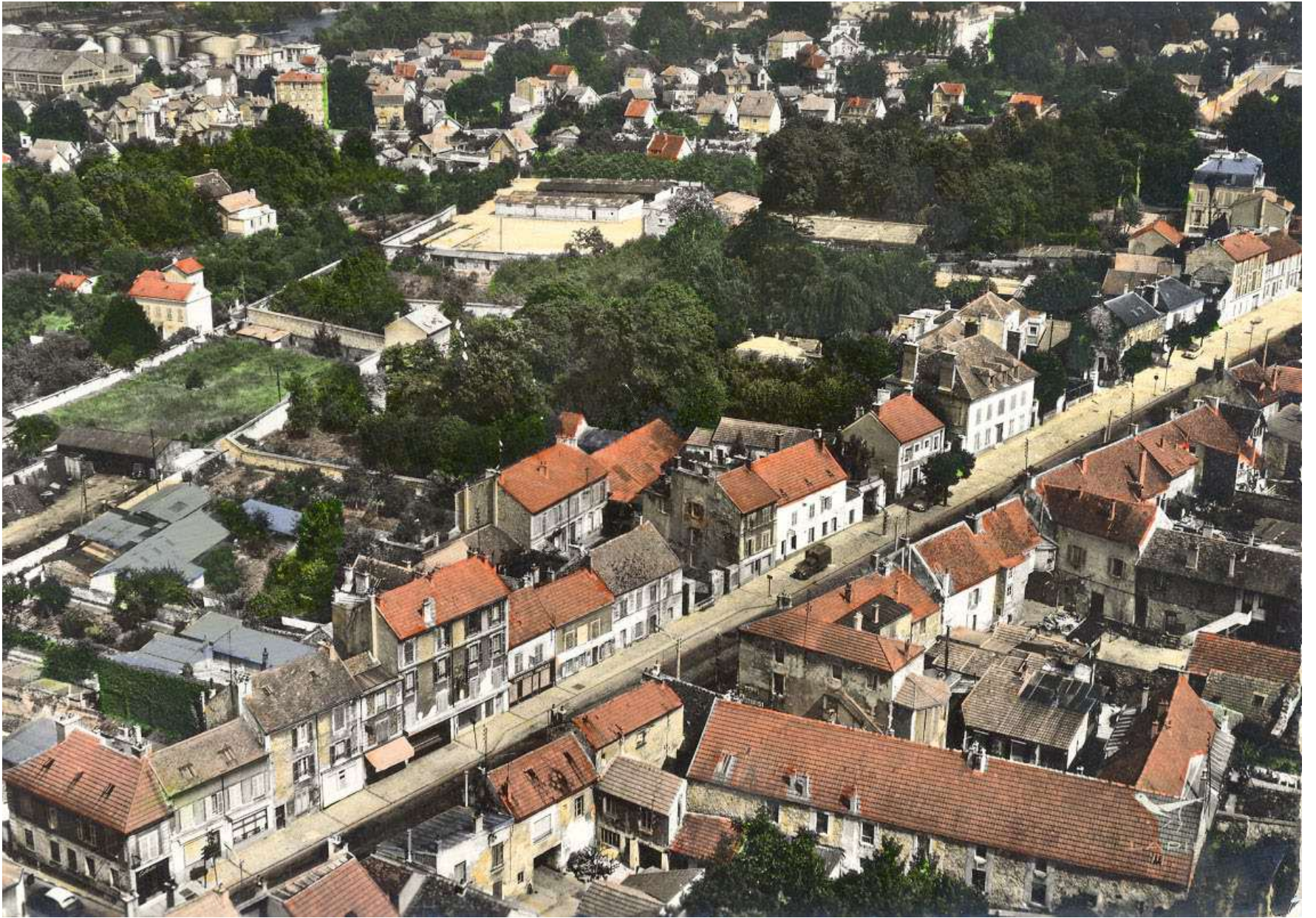
RIS-ORANGIS — Route Nationale et vue générale

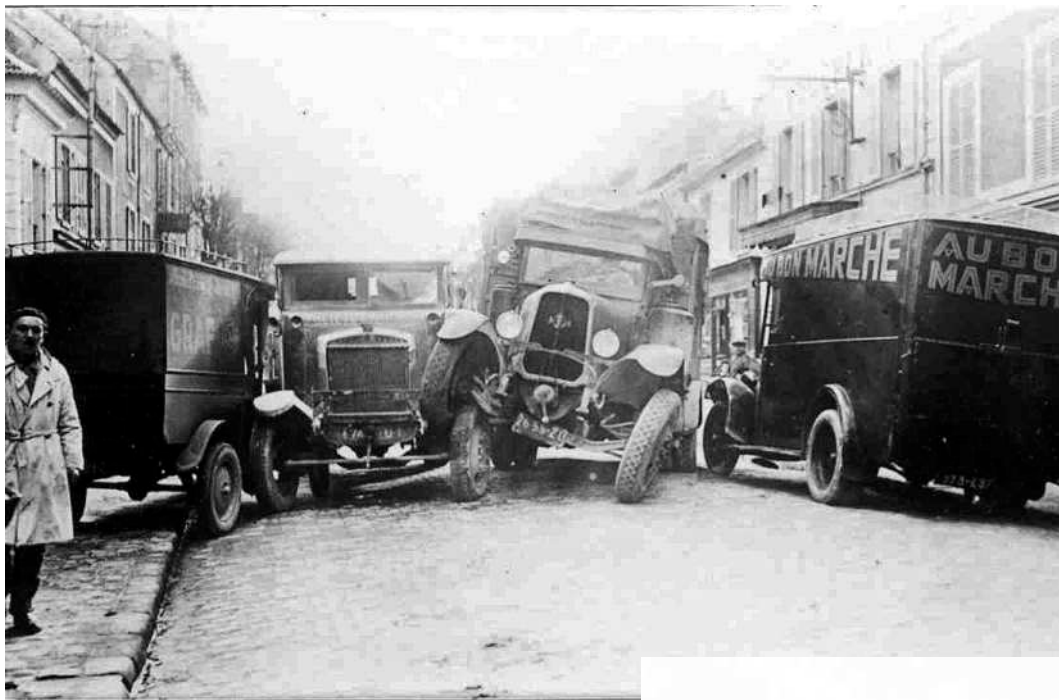




XXème siècle



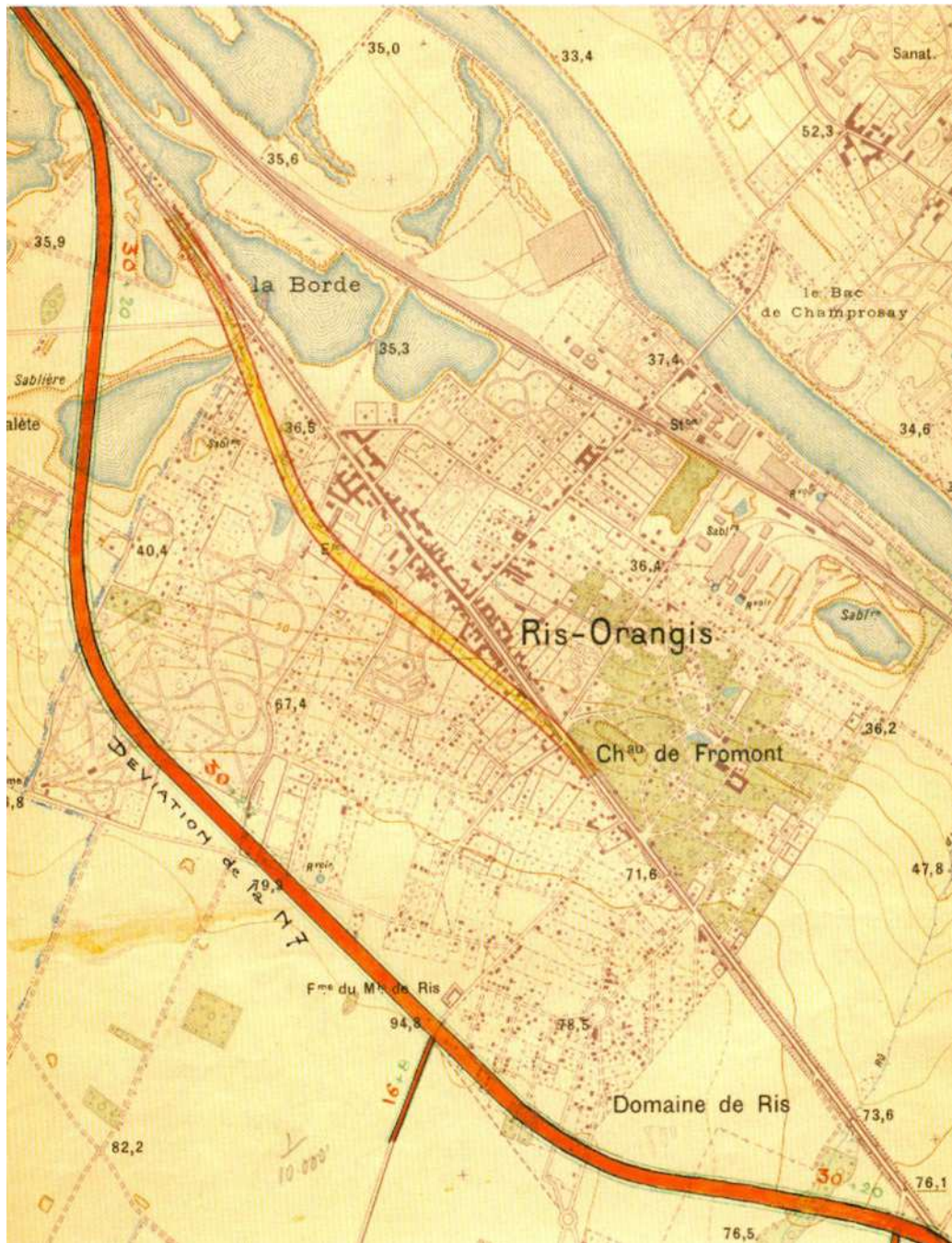




Dans le centre du village,  
ici à la hauteur du croisement  
avec la rue du Pont...

Et ici, dans le haut de la  
côte où la route est plus  
large, les accidents  
devenaient de plus en  
plus fréquents.





Pour remédier aux difficultés grandissantes de la circulation, 2 projets de déviation de la RN 7 avaient été envisagés à la fin des années 1960



Un aspect de la route nationale 7 lors de l'élargissement, en 1987, de la partie basse de la ville.

Rénovation des abords de l'Église Notre-Dame

# L'EAU - la Seine

## - La Seine

Voie fluviale

Lieu d'activités

artisanales et festives

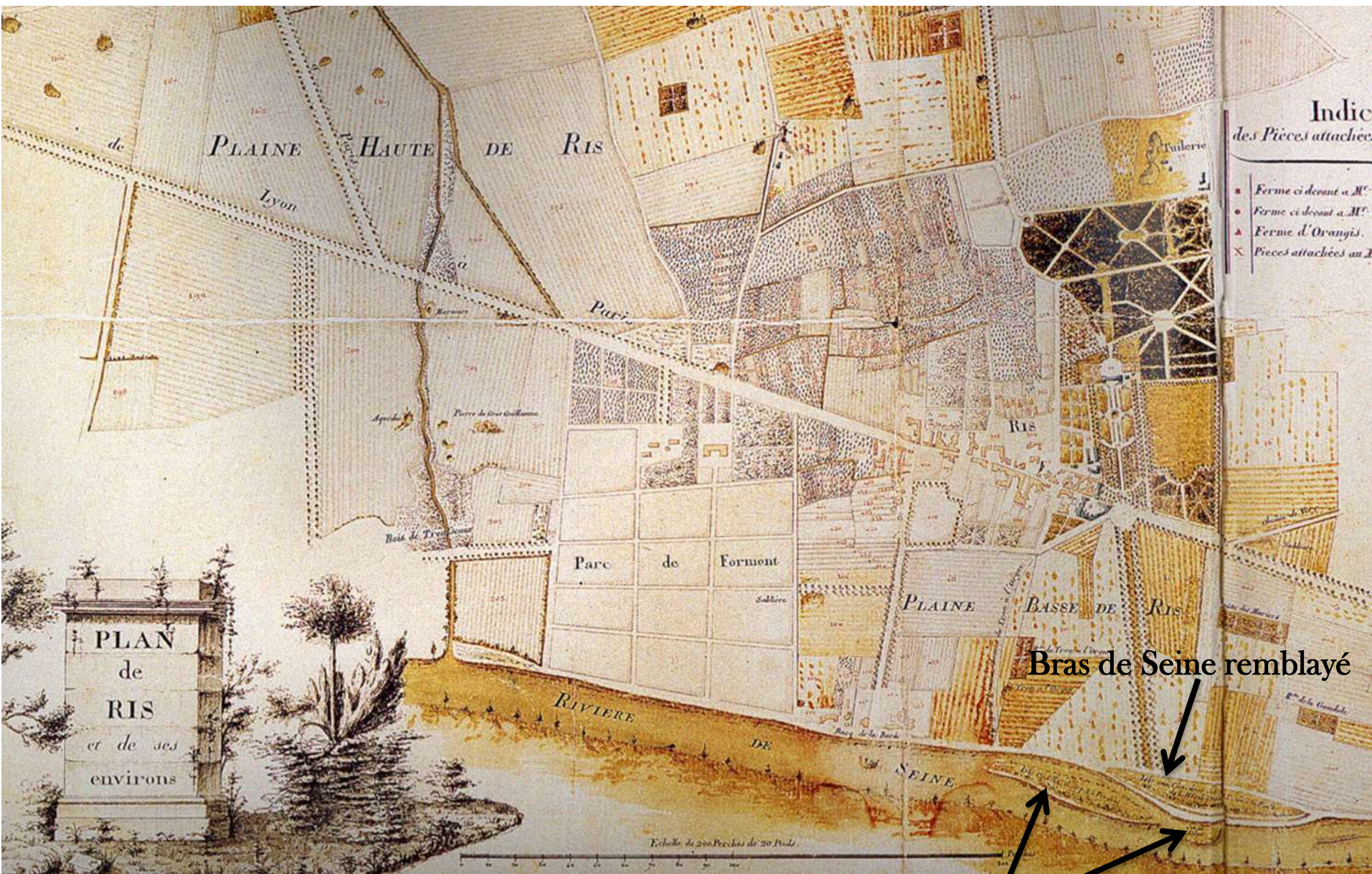


## - La traversée

Le Bac

Le pont





Bras de Seine remblayé

Iles draguées pour améliorer l'écoulement de la Seine



La Seine entre le quartier  
de  
Grand-Bourg et la limite  
de Grigny.

Le milieu de la Seine  
symbolise la frontière  
avec Draveil

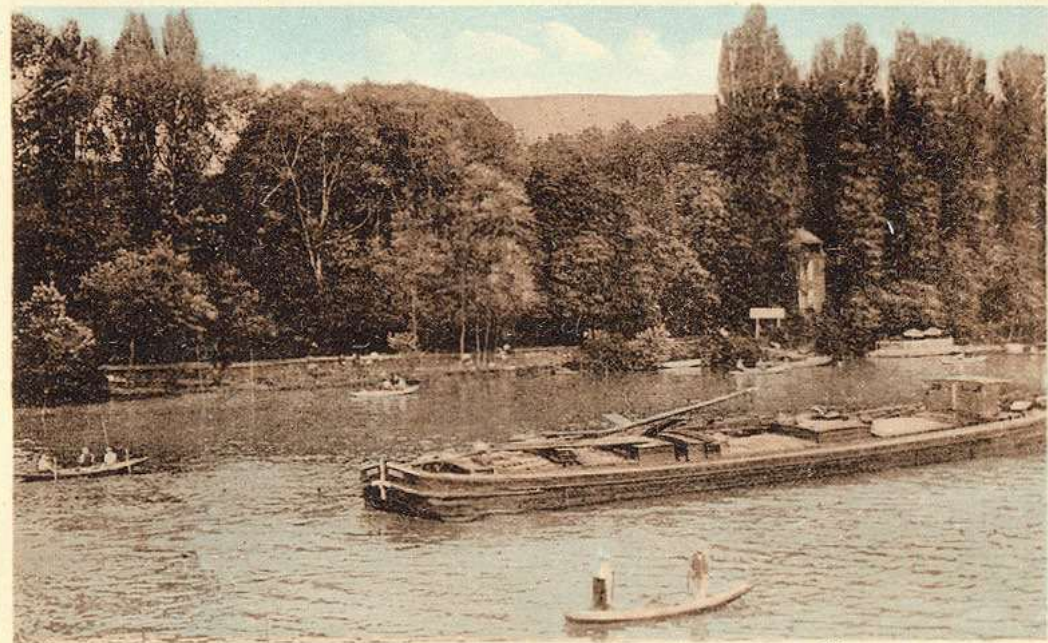
2. RIS-ORANGIS — Bords de Seine - Passage d'un remorqueur



# Voie fluviale

La Seine a été durant longtemps une voie importante pour les déplacements entre Paris et le sud de la France.

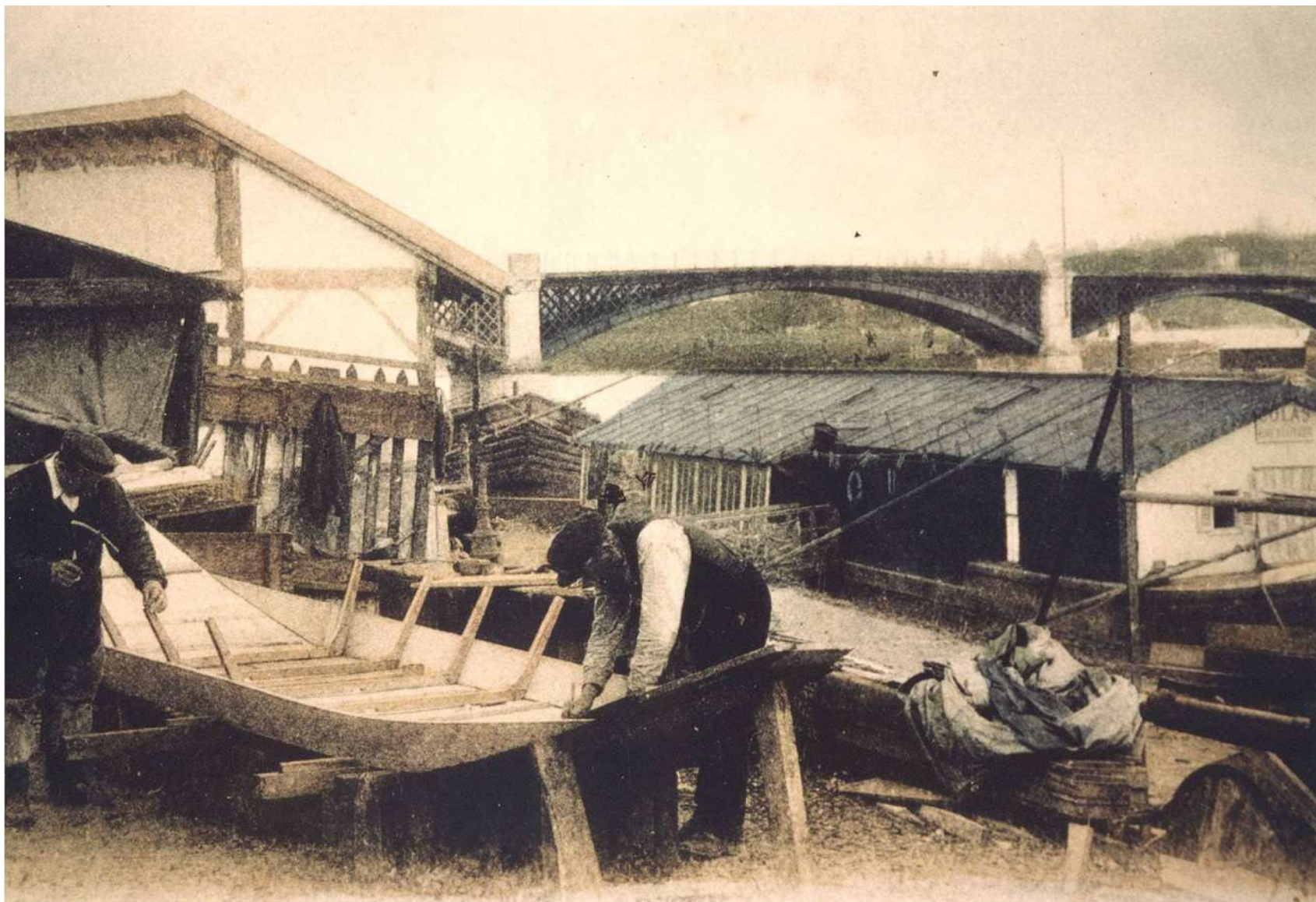
Au XVIIIème siècle on cite souvent les voyageurs arrivant par le coche d'eau et qui débarquaient au quai de La Borde.



7422 - RIS-ORANGIS (S.-ET-O.). — LA SEINE DL . 1948 . 06989



# Lieu d'activités artisanales et festives



Édition de luxe, A. T., Savigny - 216



Champrosay et Ris-Orangis — La Seine

Les lavandières

RIS-ORANGIS (S.-et-O.) — Avenue des Peupliers et Sanatorium



## Le bateau-lavoir

Sanatorium pris du Pont





La maison Colas

Restaurateur

Location de bateaux

Articles de pêche

Les joutes





Les pêcheurs

Le pique-nique



Ris Orangis

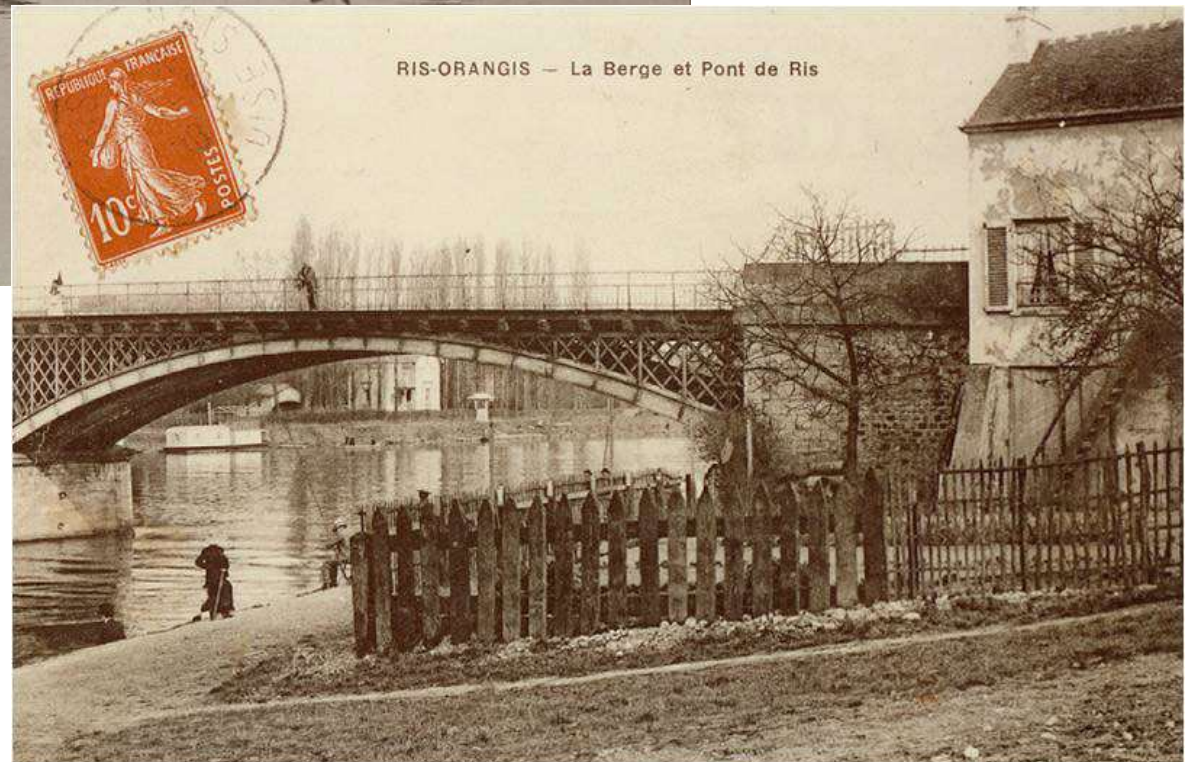
VILLE DE RIS-ORANGIS

BOULEVARD  
CASSIN / ROUTE



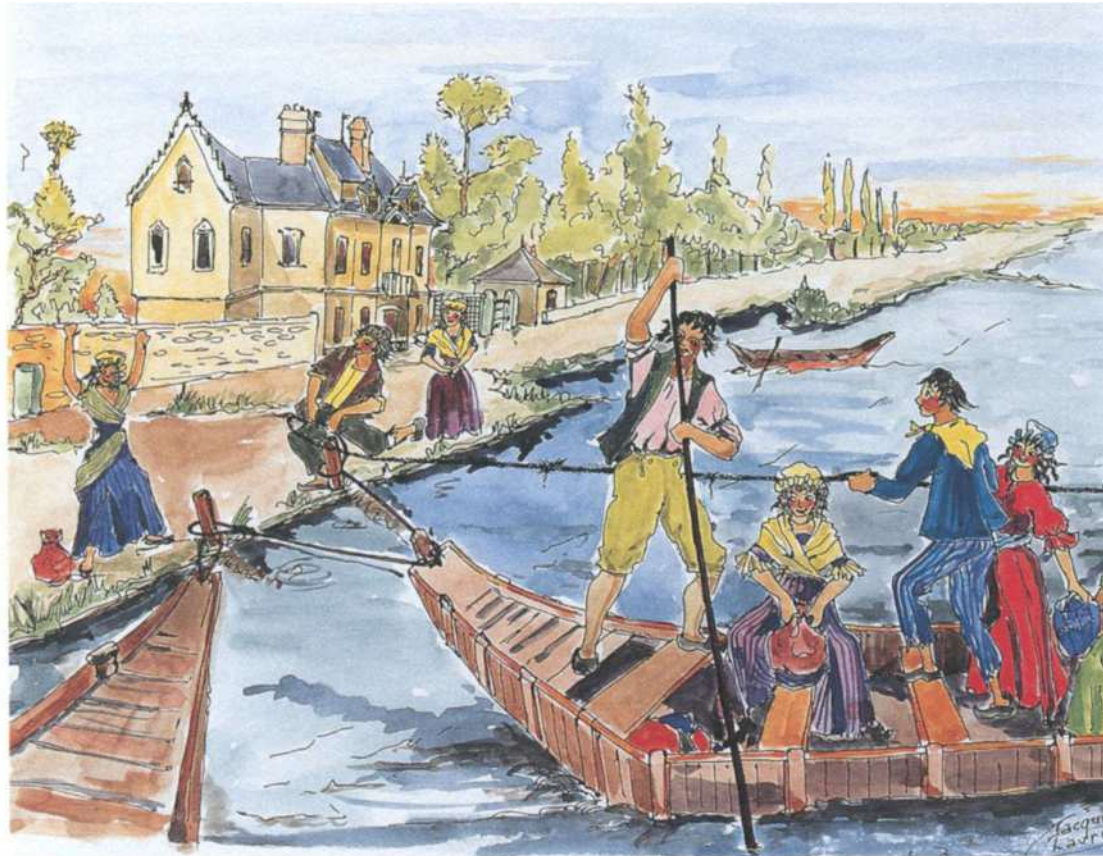


Le château de  
La Borde à  
l' emplacement de  
l' usine Mac-Cormick



En bas à gauche,  
le cimetière  
des chiens

# La traversée - Le Bac



Le bac qui partait du port de La Borde effectuait la traversée entre Ris et Draveil



# La traversée - Les Ponts

173



Edouard Baud



## PONT AGUADO

sur la Seine, à Paris  
*Construit*

Sous la direction de M. Serret, Ingénieur des Ponts et Chaussées.

La première pierre posée le 20 septembre 1830. Il a été inauguré le 29 septembre 1831.

Le premier pont suspendu, construit en 1831 et détruit en 1870 par l'armée française pour ralentir l'avancée des Prussiens vers Paris. Cette destruction est évoquée par A. Daudet dans son ouvrage « R. Elmont ».

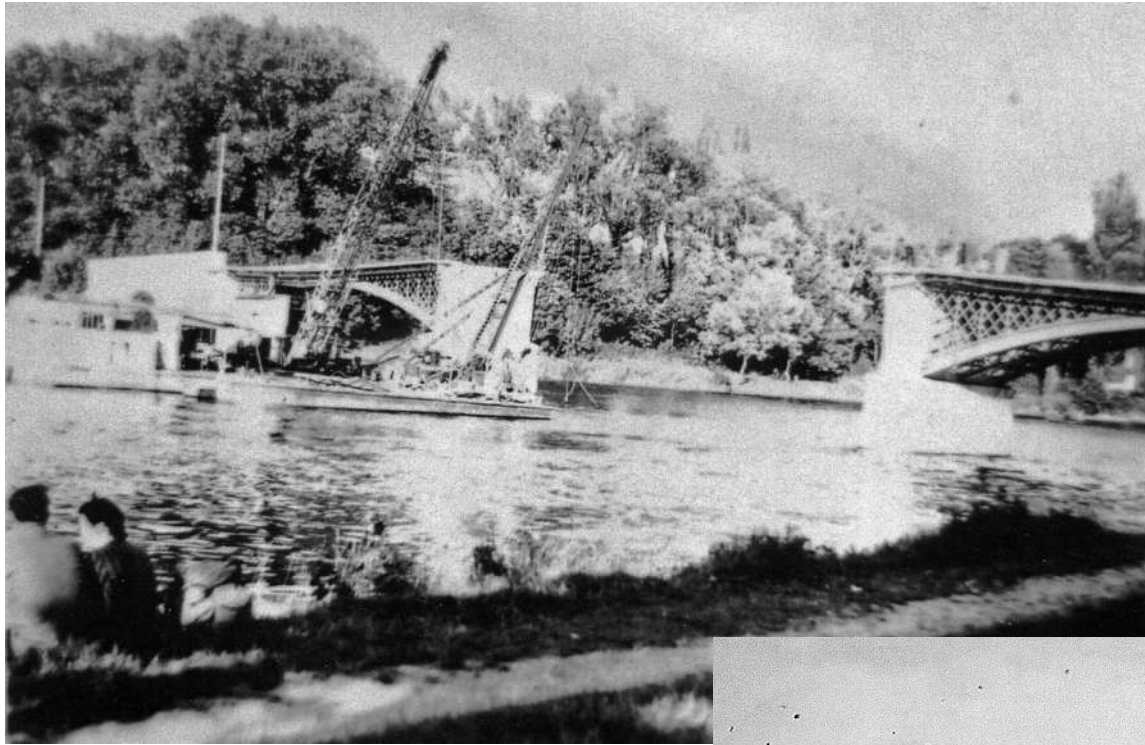
29. RIS-ORANGIS (S.-et-O.) — Entrée du pont et ancienne maison du péage



30). — Bords de Seine - Pêcheurs au Pont



Cart. Pont d'Orangis - Moulins - Série C n. 9



Le pont détruit par  
l'armée française  
en 1940



La passerelle de bois  
construite par les  
Allemands



Août 1944,  
Les Allemands mettent le feu  
à leur passerelle

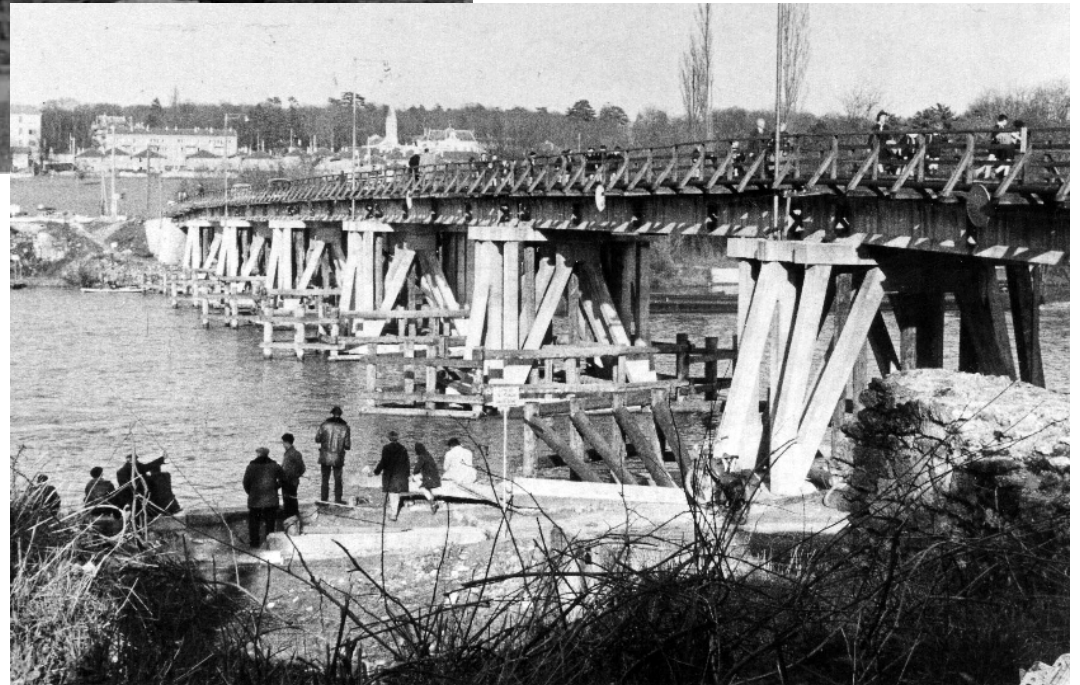


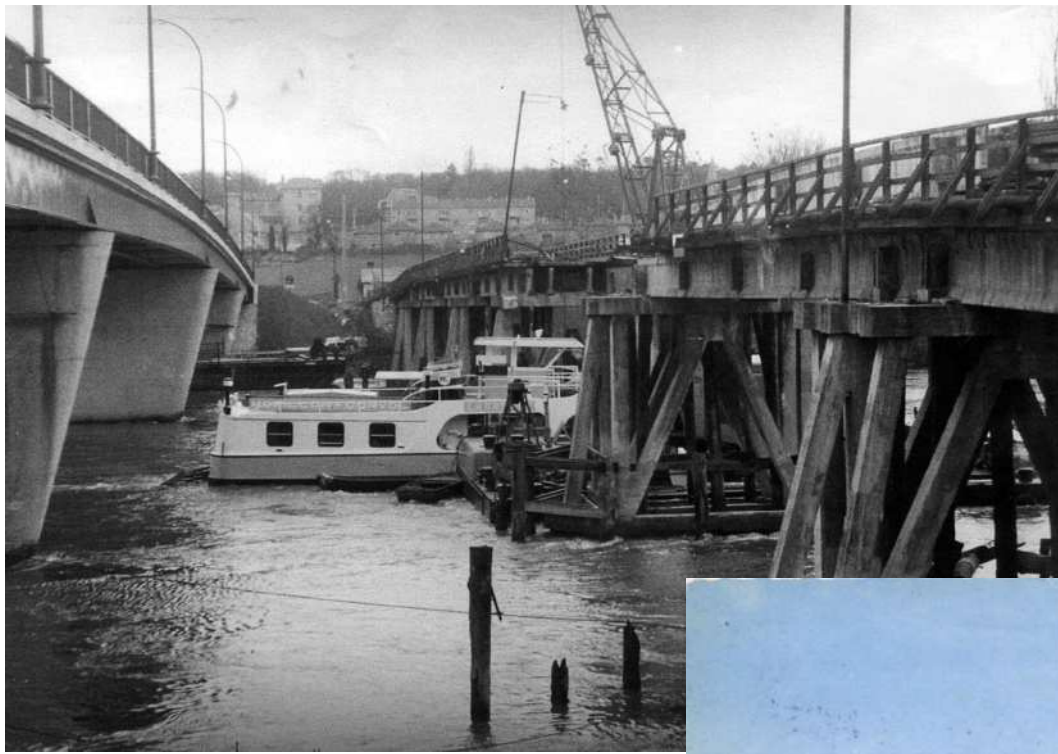
Août-septembre 1944  
Les Américains construisent  
Un pont de bateaux



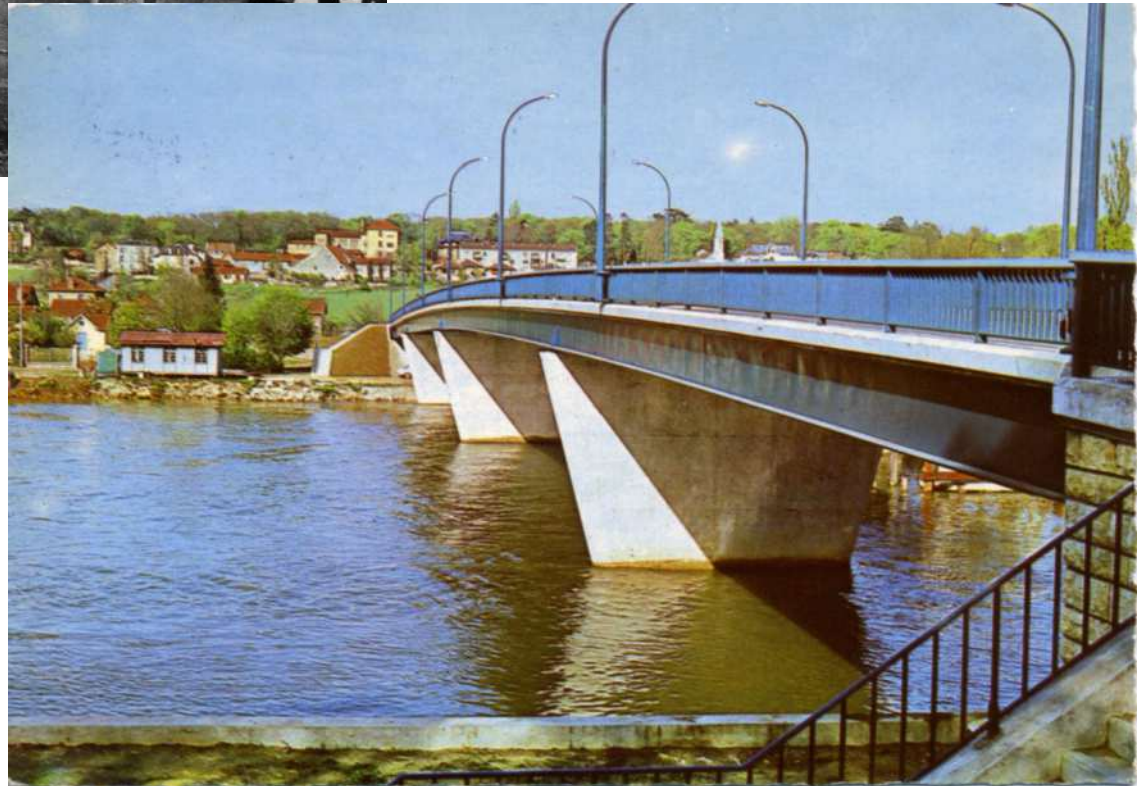
Passerelle reconstruite  
après la guerre.  
Piliers de bois sur  
radier de chêne.

Dans les années 1950 les  
piliers de bois sont renforcés  
par des étais de béton.

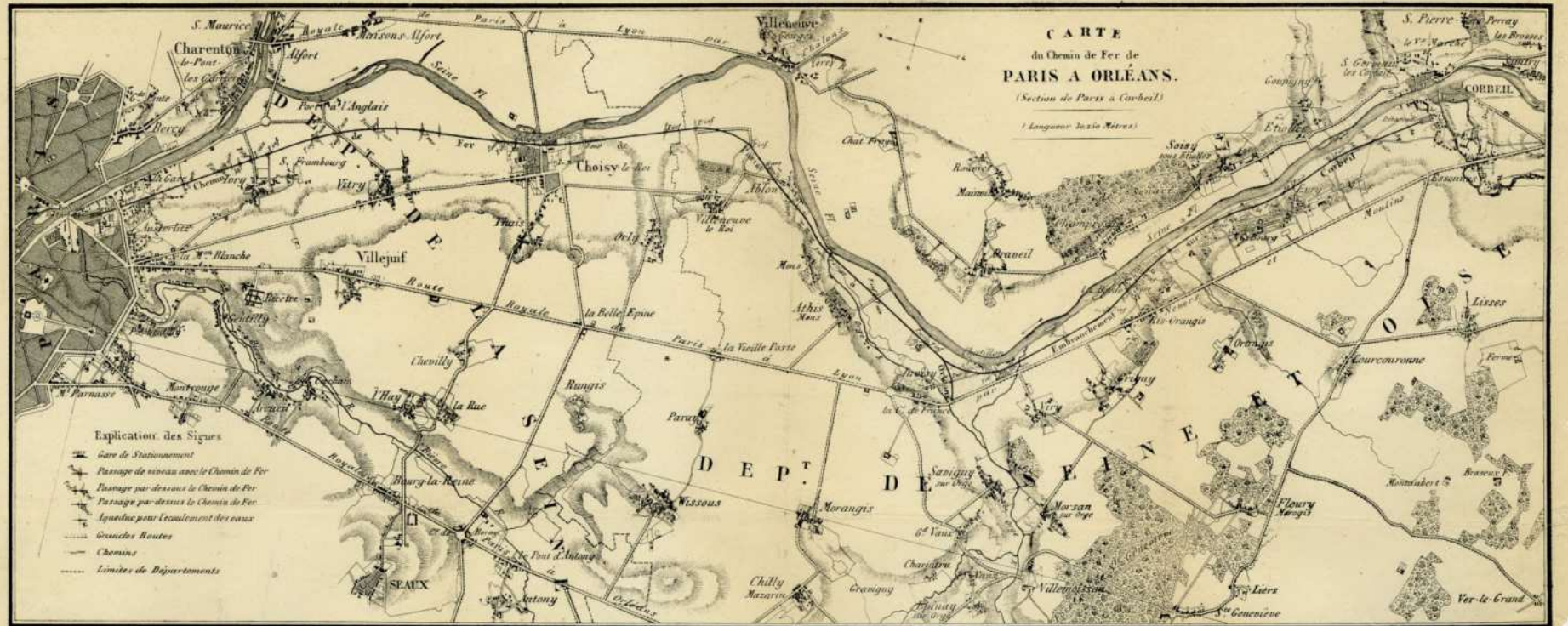




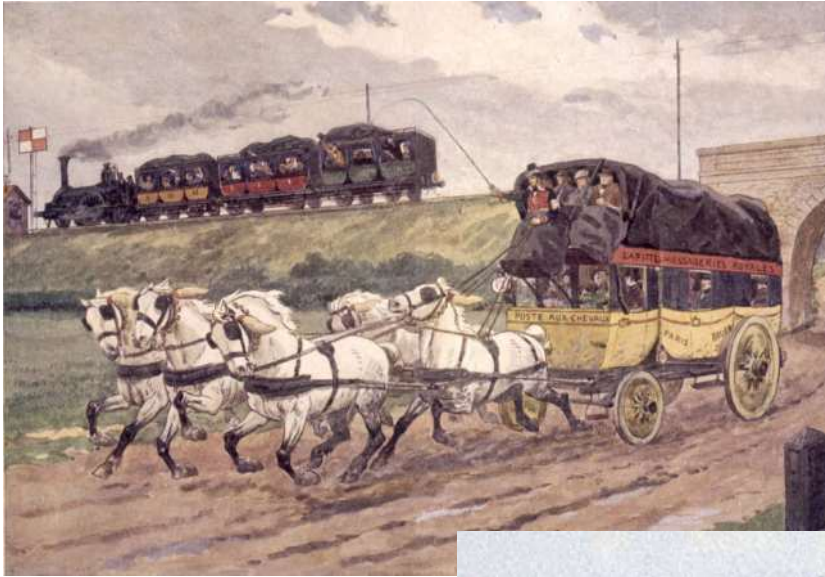
Destruction de l' ancienne  
Passerelle après la  
Construction du nouveau  
pont qui portera le nom de  
« pont de l' Amitié »



# Le rail - la gare

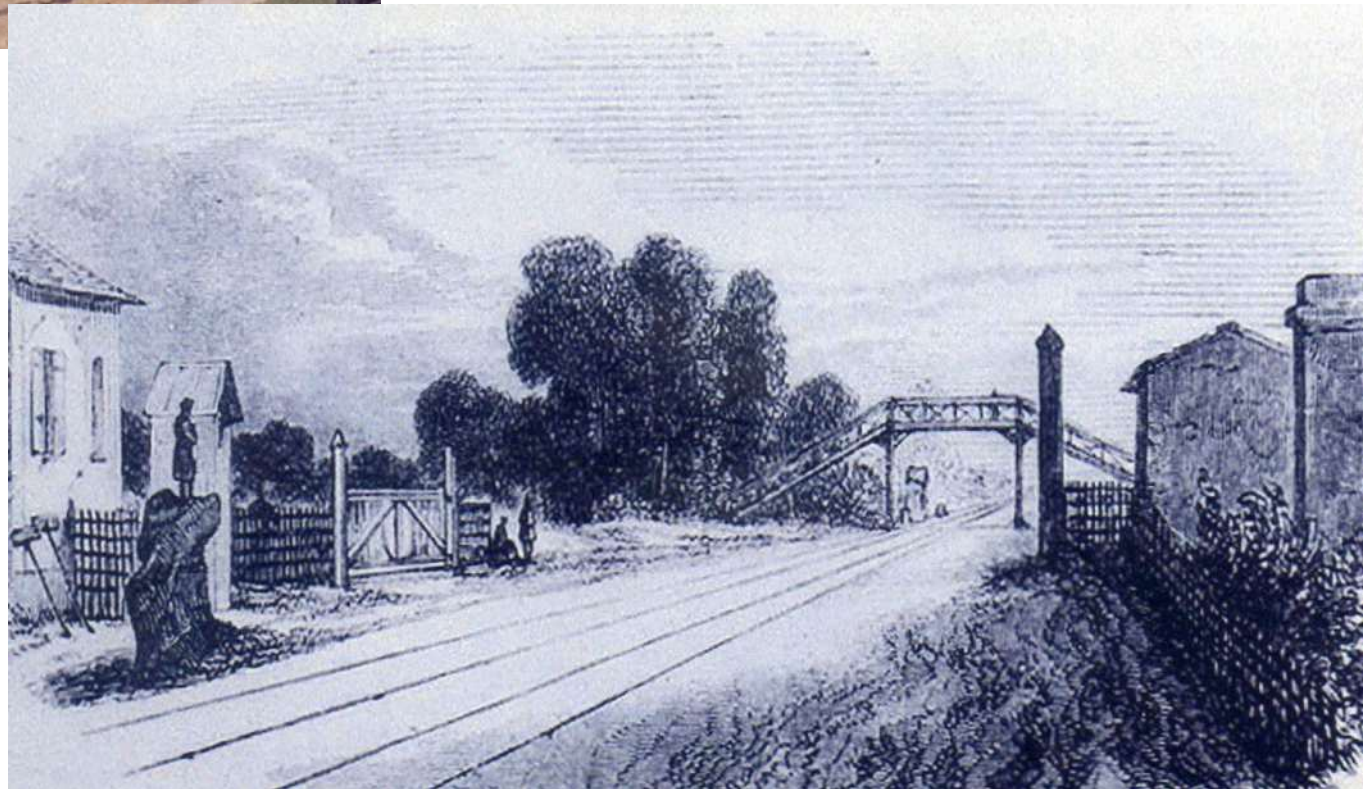


Carte du chemin de fer de Paris à Orléans (1841)

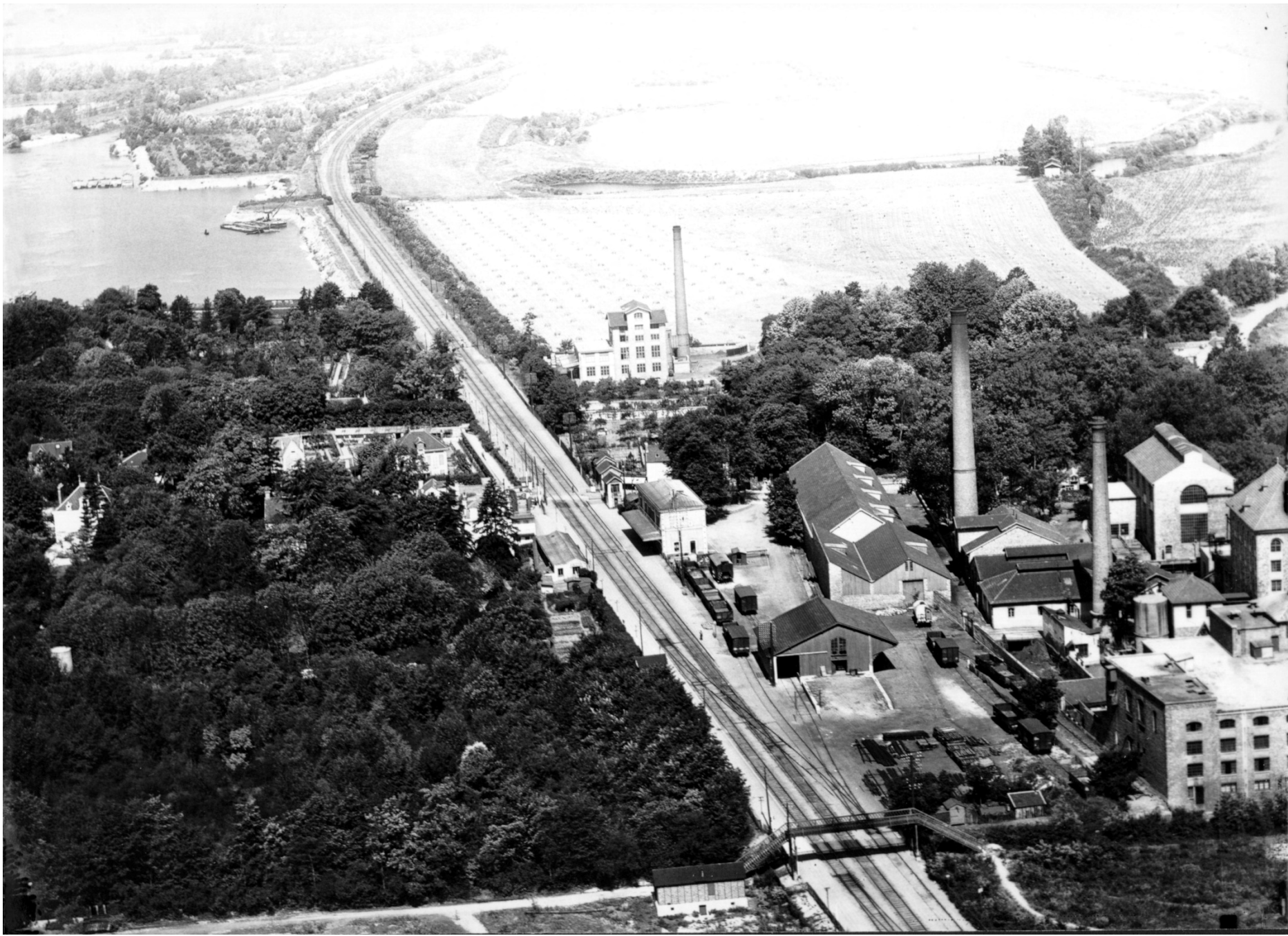


Le train remplace peu à peu la diligence.

Sur le quai de la nouvelle gare de Ris-Orangis, le chef de gare avait fait élever une statue de Napoléon.

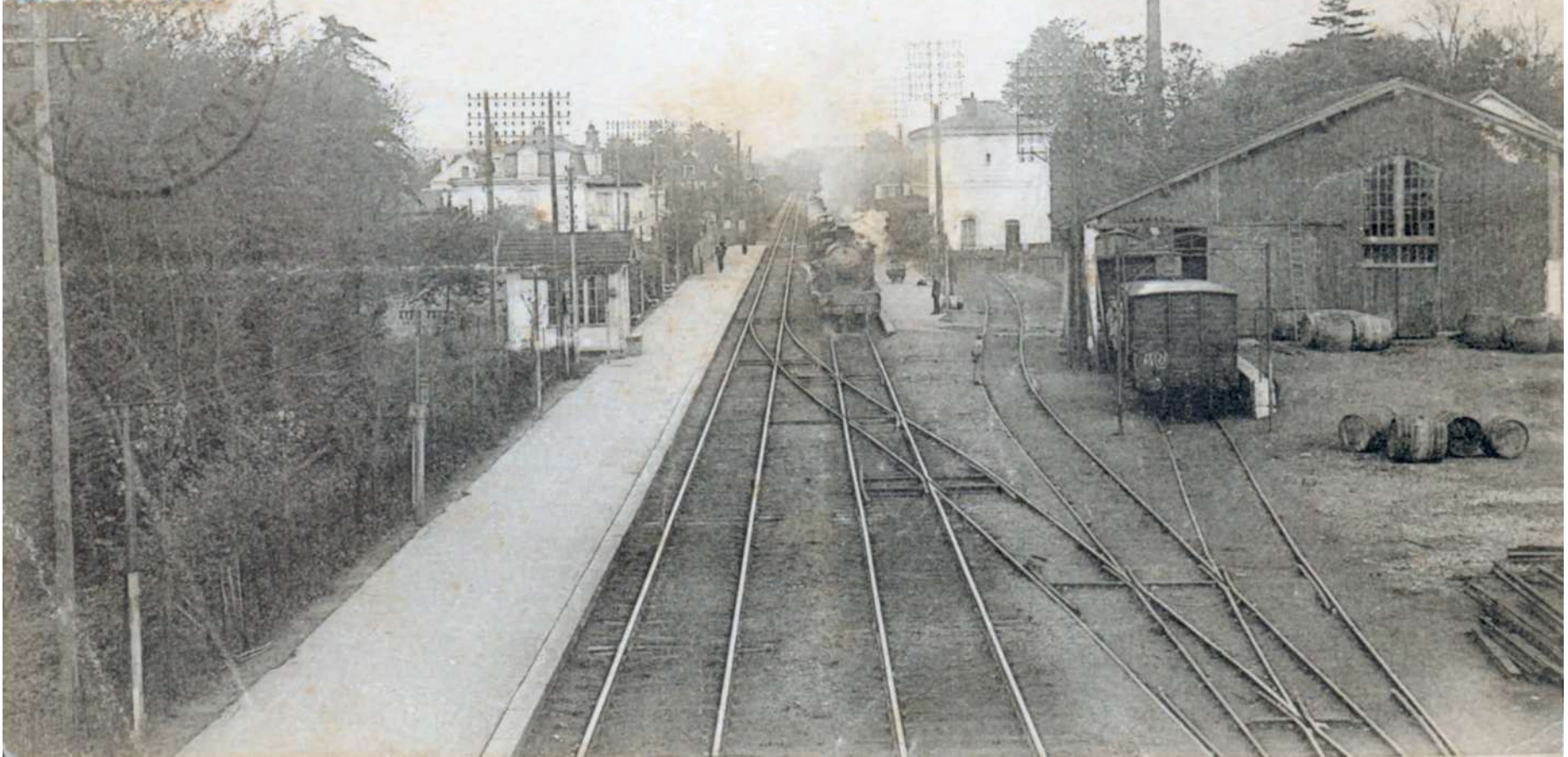






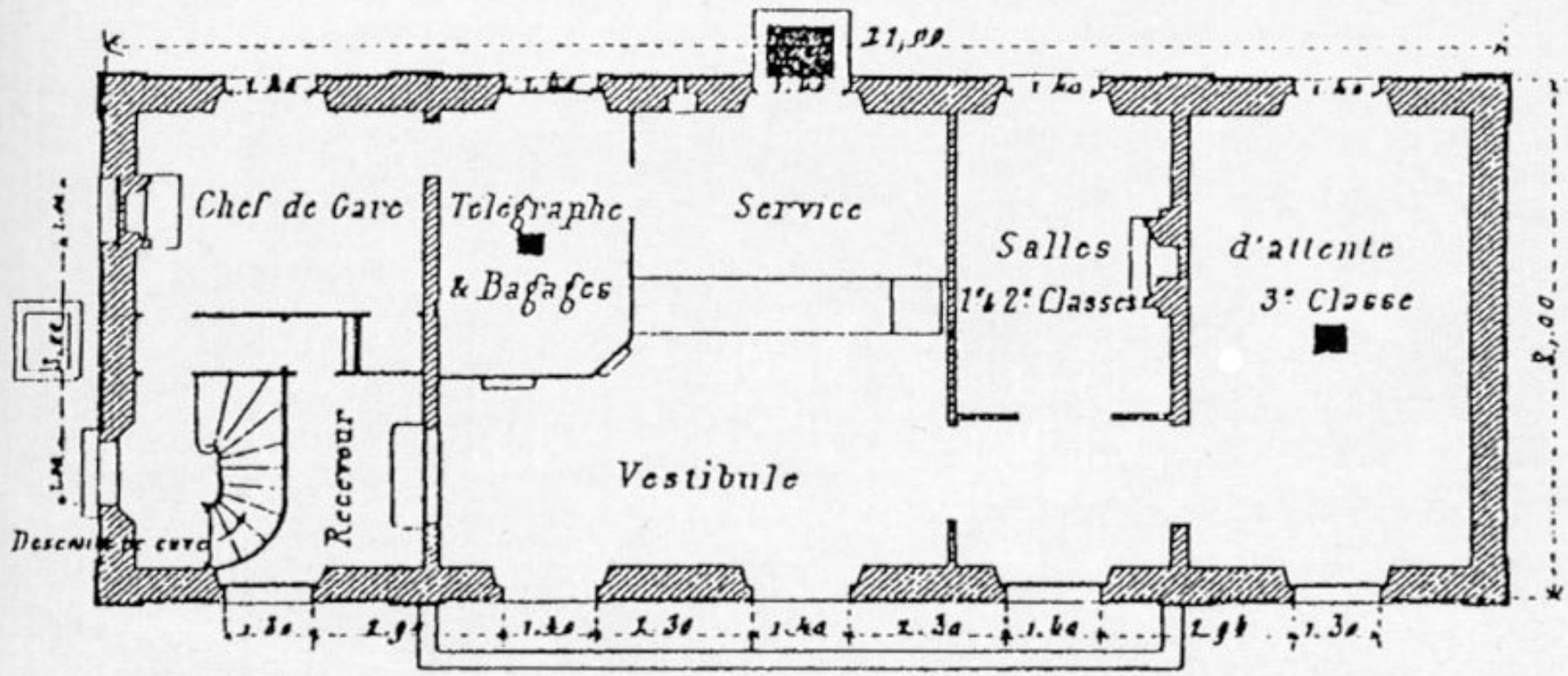


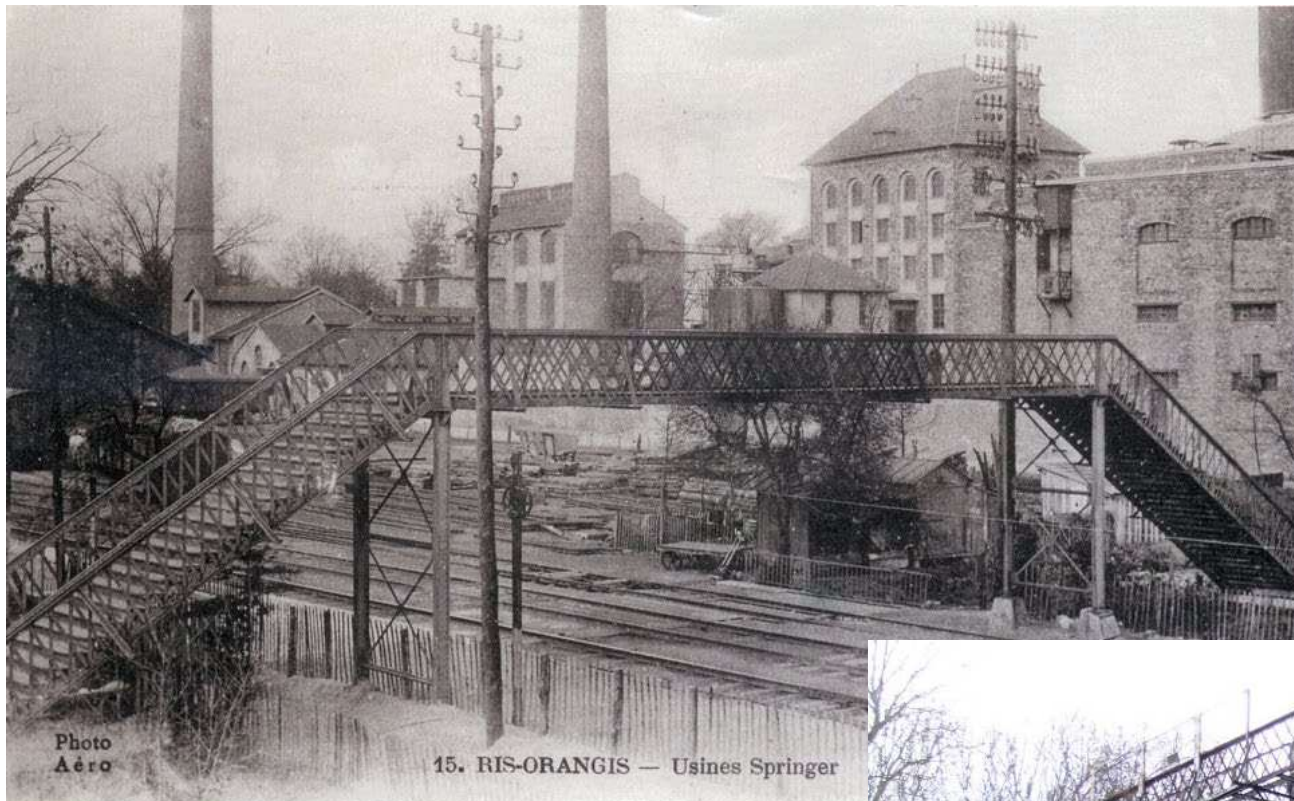
66. - RIS-ORANGIS (S.-et-O.) — La Gare prise de la Passerelle.



La gare vue de la passerelle (disparue) de la rue de Seine







## Les passerelles

Photo  
Aéro

15. RIS-ORANGIS — Usines Springer

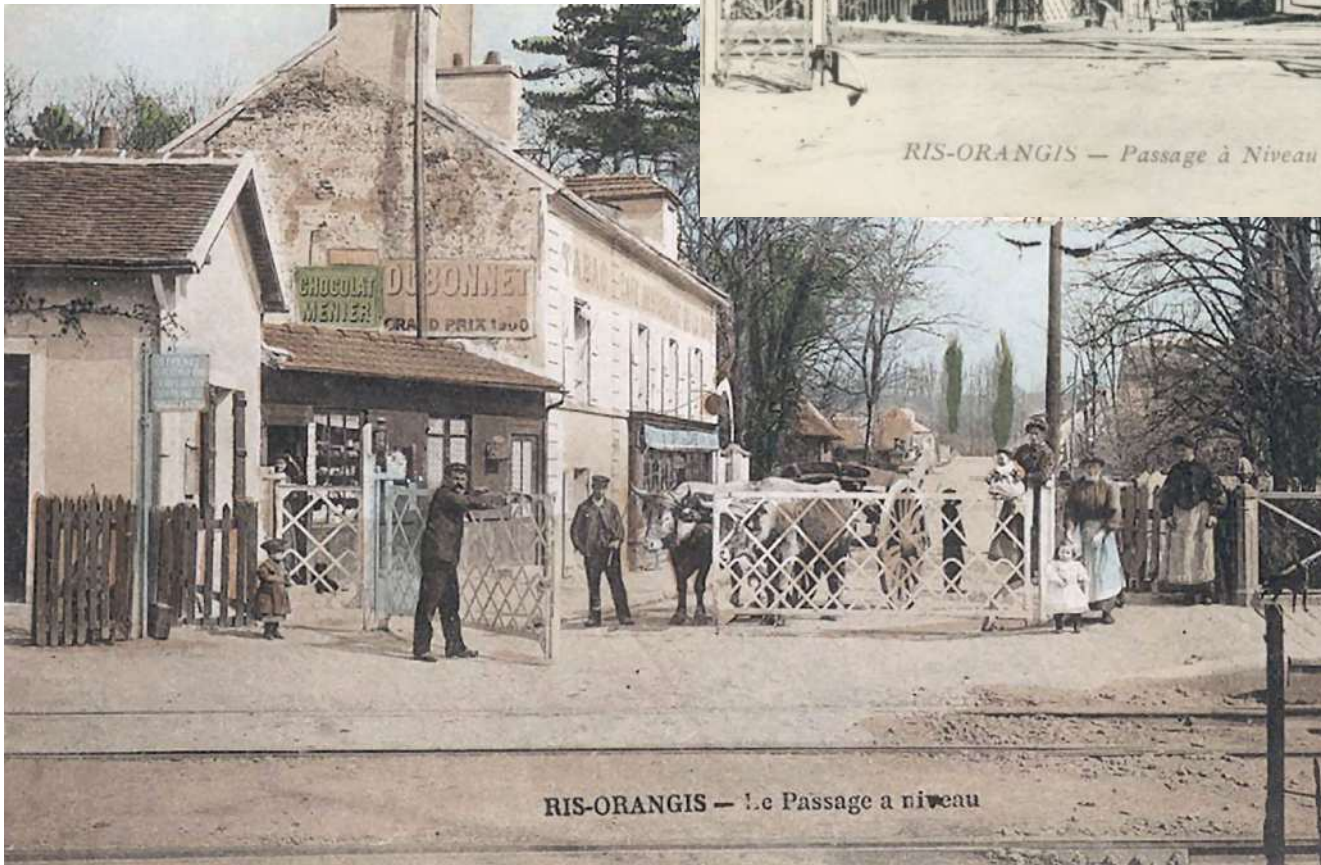


Collection Paul Allorge - Série C n° 9

3 - RIS-ORANGIS (S.-et-O.) — Château de Trousseau  
Dess. d'après nat. et lith. par Champin, 1845

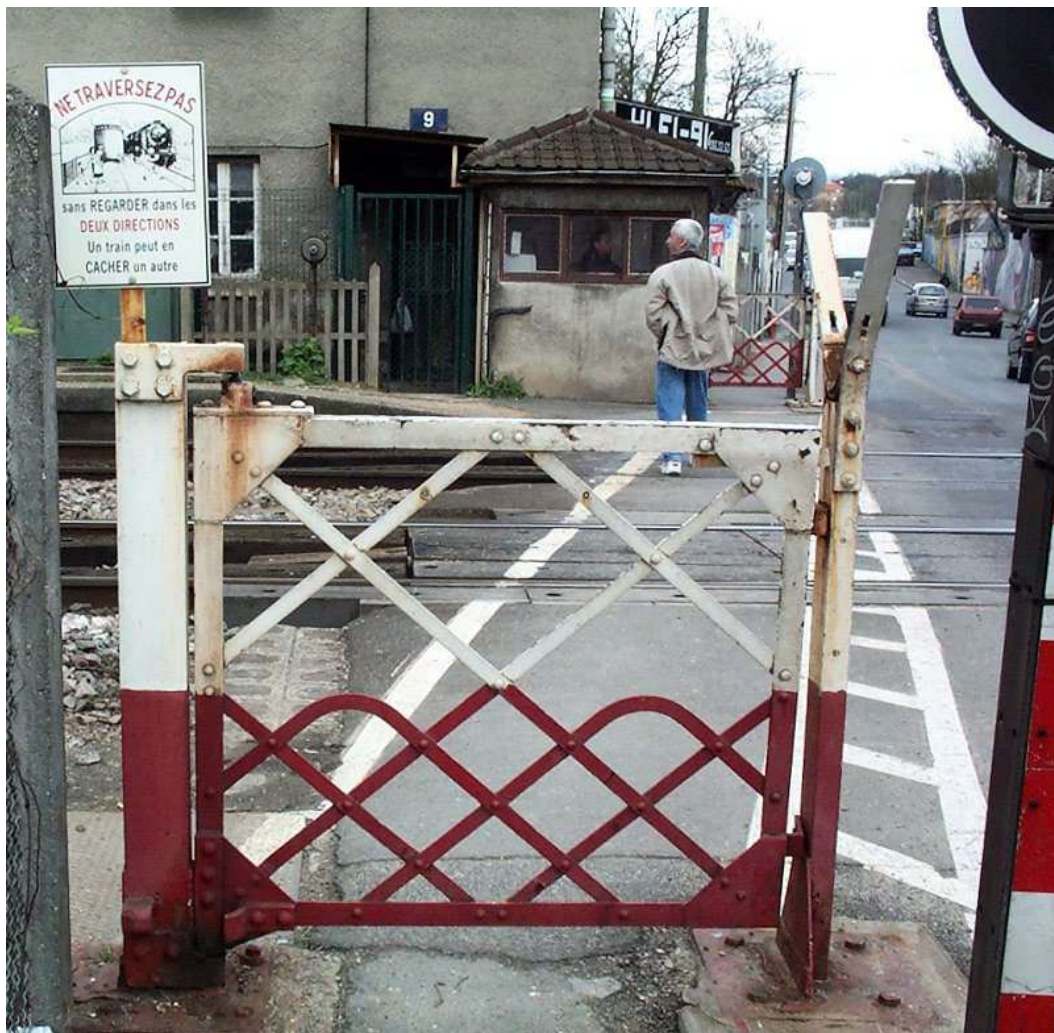


# Le passage à niveau





Un souvenir gravé rappelle que ce souterrain a souvent été inondé, mais là c'était exceptionnel : la grande crue de la Seine le 28 janvier 1910.

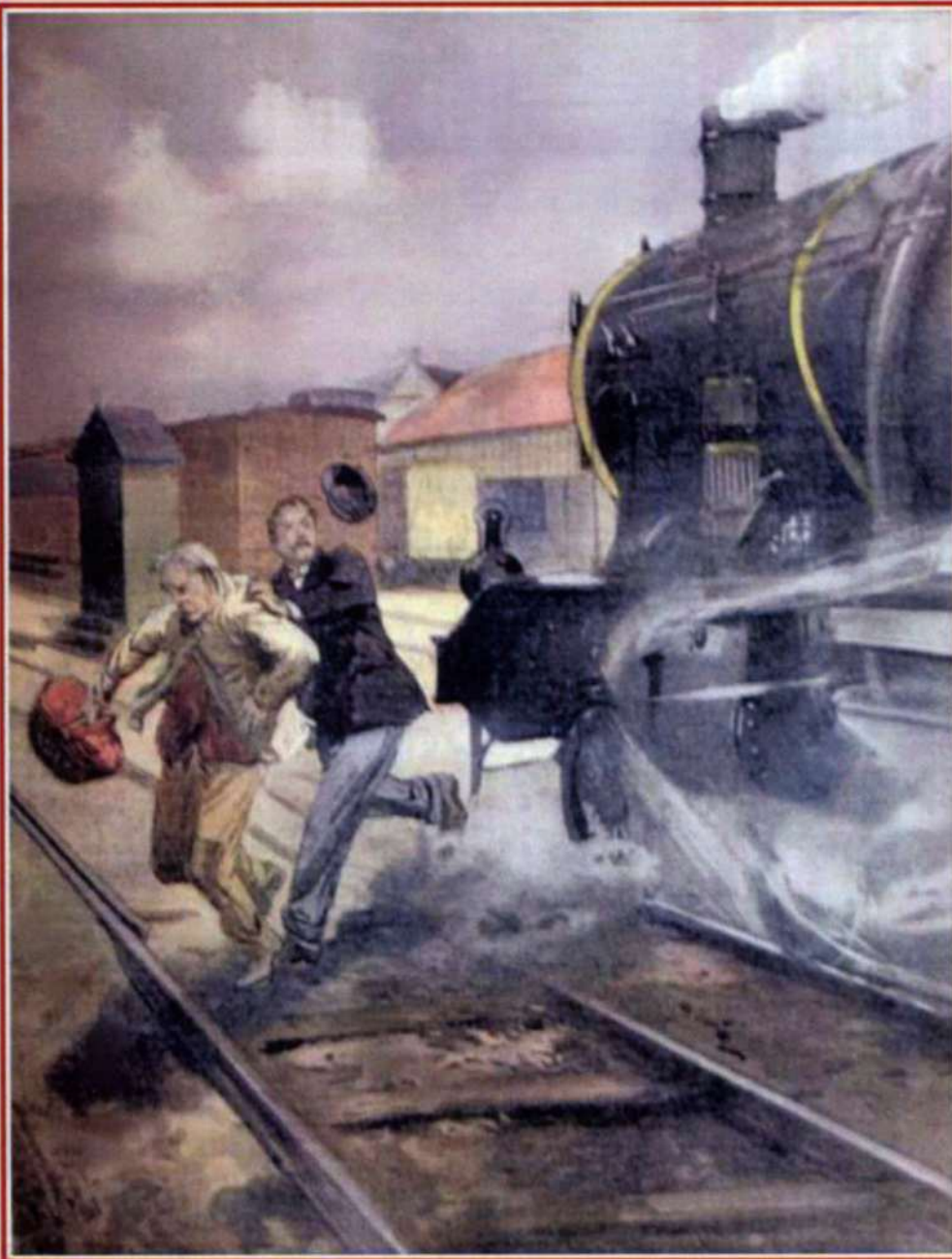


**NE TRAVERSEZ PAS**

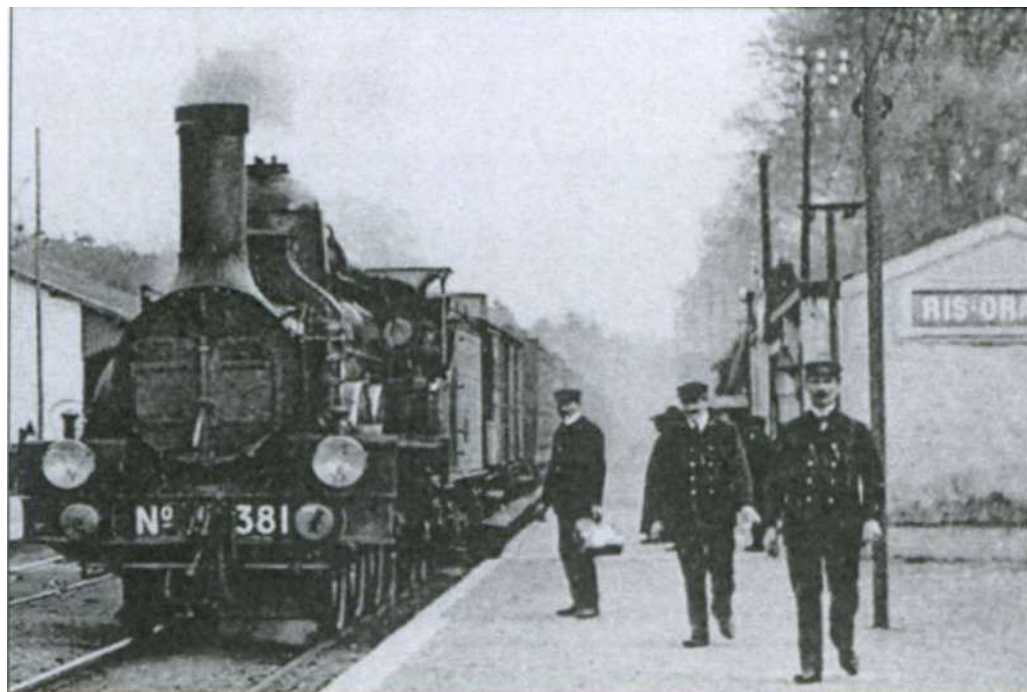


sans **REGARDER** dans les  
**DEUX DIRECTIONS**  
Un train peut en  
**CACHER** un autre





LE COURAGEUX GARDE-BARRIÈRE DE RIS-ORANGIS, SAUVE UN VIEILLARD  
QU'UN EXPRESS ALLAIT ÉCRASER.



▲ Un personnel nombreux et en uniforme. Remarquez sur le poteau à droite, les câbles de commande des sémaphores.

La garde-barrières du PN N°9 et un employé. La lanterne est en place au-dessus du poteau dormant sur lequel pivote le vantail (vers 1910) ►



# Inauguration de la rame n° 5 Du TGV





Construction de la gare d'Orangis-Bois de l'épine vers 1974.

# *L'Association « Rail 91 »*

RIS-ORANGIS - Un train en gare *et*

*le Groupe de Recherche  
d'Histoire Locale*

*vous remercient d'avoir assisté à cette  
présentation*

*Nos membres se tiennent à votre disposition  
pour toutes informations complémentaires*

