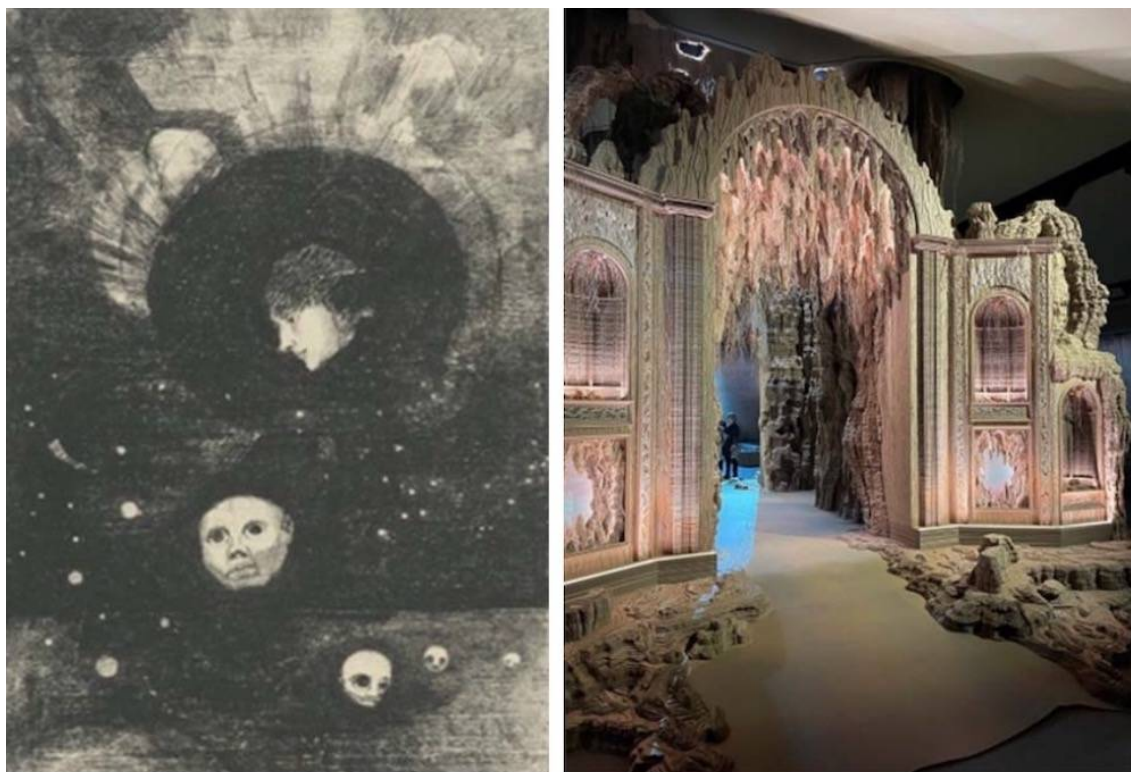


## **Les Mondes Souterrains, de la Sybille à Jules Verne**

*Jeudi 16 mai au Louvre-Lens, visite guidée à 15 H*

*L'exposition Mondes souterrains offre une immersion dans les profondeurs mystérieuses de la Terre, territoire d'imaginaire. Résonnant avec l'histoire des Hauts-de-France et l'héritage de son bassin minier, elle explore ces espaces souvent inexplorés et invisibles pour l'humanité. Monde caché sous nos pieds aux royaumes mythiques et extraordinaires, lieux à la fois effrayants ou sources d'inspiration créative.*



*Ces profondeurs sont un champ de tension **entre la vie et la mort**, la connaissance et l'ignorance, reflétant l'évolution des civilisations et des mouvements artistiques. Les souterrains servent de miroirs inversés, cachant et révélant nos peurs, nos adorations, nos ignorances et nos intuitions, tout en inspirant dégoût et fascination. Ils symbolisent les diverses facettes de l'âme humaine à travers leurs légendes, mythes, réalités et richesses.*

*L'exposition, qui s'étend sur plus de **200 œuvres d'art**, allant de la peinture à la sculpture, en passant par des objets d'art, installations, livres, films et documents architecturaux, célèbre cette fascination constante pour les abysses terrestres. Les arts de différentes époques y sont mis en dialogue, révélant les ambiguïtés et la richesse de ces mondes.*

### **7 étapes**

*Le parcours débute avec le Prologue : L'Antre de la Sibylle, où cette dernière guide les visiteurs à travers les ténèbres terrestres, révélant les trésors cachés et **la Caverne de Platon**, symbole de la transition de l'obscurité à la lumière.*



La Grotte de Platon (1500 - 1600), huile sur bois, Musée de la Chartreuse Douai. Louvre-Lens.

### **Suivent sept grandes parties :**

**1 Observer les profondeurs** qui interroge les mystères sous nos pieds, à travers des œuvres d'artistes comme Rubens, Courbet, Christo, et Gao Xingjian, évoquant des paysages souterrains fantastiques.

**2 Enfouir l'effroi dans les ténèbres** qui explore le côté sombre des mondes souterrains, lieu de peurs ancestrales et de châtiments, à travers des œuvres de Piranèse, Velázquez, Otto Dix ou le Marquis de Sade.

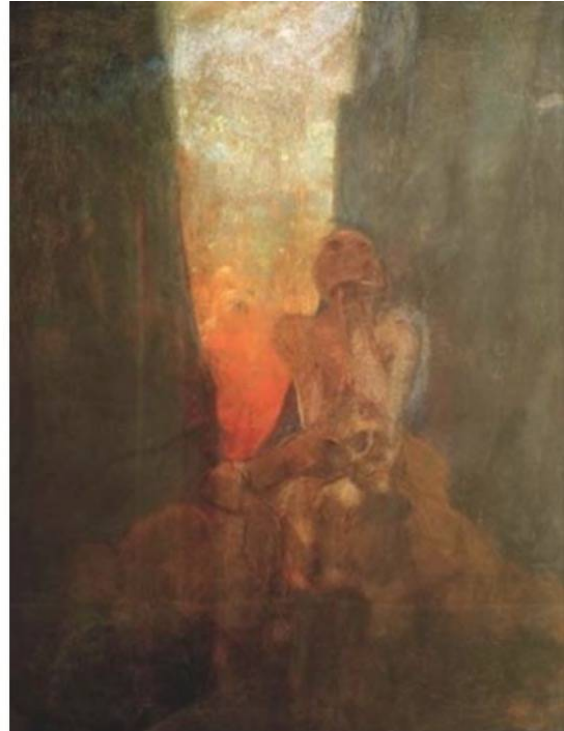
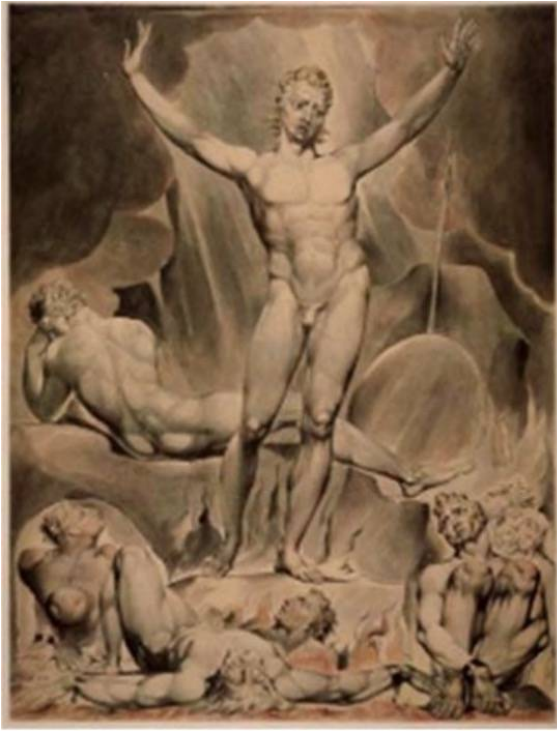
**3 Descendre dans l'au-delà** qui traite des croyances anciennes et modernes sur l'Enfer, peuplé de créatures mythiques et divinités de la mort, illustrées par des œuvres de Damien Hirst, Jules Becquet, et Hokusai.

**4 L'axe de la connaissance : entre fiction et réalité** qui aborde la curiosité humaine pour le monde souterrain, à travers des perspectives scientifiques, littéraires, et cinématographiques.

**Émile Zola** s'y inscrit pour son œuvre qui plonge le lecteur dans les mines du Nord, illustrant comment les auteurs littéraires ont façonné la perception de ces univers enfouis, mais aussi **Jules Verne**, pour souligner son utilisation des sciences pour enrichir son imagination et créer des récits captivants.

**5 À la découverte des ressources de la Terre** qui révèle les aspects positifs des mondes souterrains, symboles de fertilité et de vie, avec des œuvres d'Odilon Redon et d'autres artistes.

**6 S'apaiser dans un monde enchanteur** présente les grottes comme des lieux de mystère et de révélation, de l'art préhistorique aux décors aristocratiques.



À gauche : Alphonse Mucha, *Le Gouffre*, vers 1898, Pastel sur toile, Musée d'Orsay – Paris / William Blake, *Satan harangue les anges rebelles*, 1808, Aquarelle, Victoria & Albert Museum – Londres. Louvre-Lens.

**7 Vivre dans un monde inspirant** explore l'idée de la vie souterraine, de villes entières sous terre à des utopies architecturales modernes, illustrées par des films et des œuvres d'art contemporain.



Edward Burne-Jones, *La Fontaine de jouvence*, vers 1873-1881, Tate Britain – Londres. Louvre-Lens.

**[Tiré de l'article du magazine littéraire « ActuaLitté »](#)**

**[Voir une vidéo de présentation de l'exposition](#)**