

Chartreuse

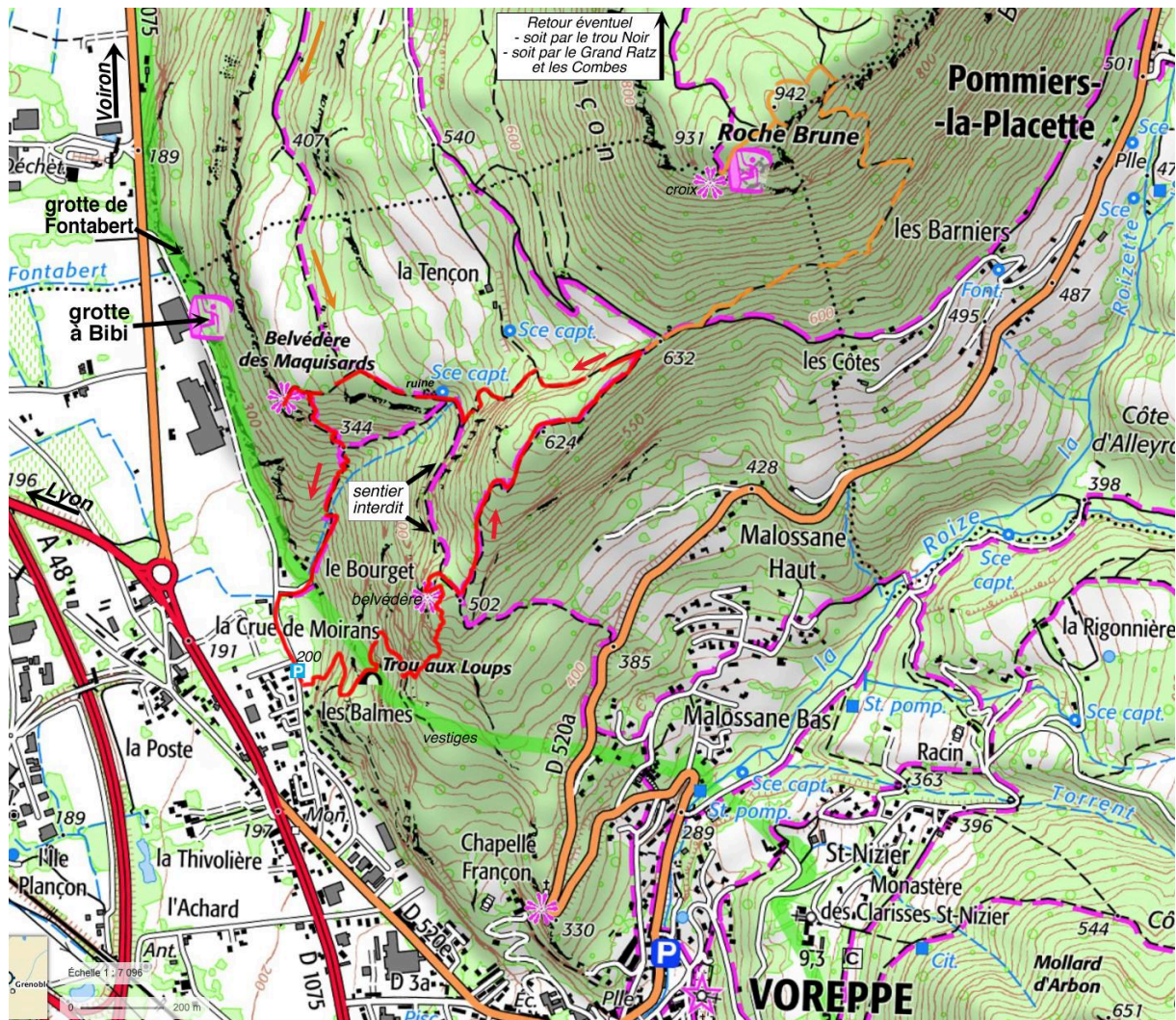
Voreppe : le trou aux Loups

Les belvédères du Bourget et des Maquisards

Options : croix de Roche Brune, trou Noir

Topo conçu et rédigé par Pascal Sombardier en février 2024. Droits réservés pour toute utilisation commerciale. Reprise des éléments d'information sur le Net admise en précisant la source. Reproduction des photos soumise à accord préalable.

Photos et commentaires sur <https://www.pascal-sombardier.com/2024/03/voreppe-le-trou-au-loup.html>



Le circuit proposé est en rouge. La prolongation éventuelle à la croix de Roche Brune est en orange.

Accès et point de départ : Voreppe, les Balmes (200 m). Au monument aux morts situé à l'ouest de Voreppe sur la D 1075 (Grenoble-Lyon), tourner au sud-est sur l'avenue Chapays en direction de Voreppe-centre. Prendre très vite à gauche la première rue qui va longer le pied des falaises des Balmes. Au niveau du n° 391, se garer en face d'un champ cultivé qui s'étend sur la droite.

Horaire : 2 h de montée par le trou aux Loups et la crête sud des Balmes jusqu'à la jonction avec le sentier de la Tençon (point 632 m sur IGN). De là, 1 h de descente par le belvédère des Maquisards.

- Pour la continuation vers la croix de Roche Brune (option), compter + 1 h 10 de

montée et 45 mn de retour par le même chemin (*les retours par le trou Noir ou les Combes peuvent prendre 2 à 3 h*).

Dénivellation : 432 m jusqu'au point 632 m. Rajouter environ 350 m si l'on poursuit jusqu'à la croix de Roche Brune.

Difficulté : sente peu tracée et disparaissant parfois. Nombreux passages escarpés et raides avec quelques petits pas d'escalade facile. Bon sens de l'itinéraire indispensable. Le retour s'effectue sur de vrais sentiers entretenus et balisés, mais la descente du belvédère des Maquisards sur le Bourget est si raide qu'elle peut être pénible après une pluie, le terrain devenant très glissant.

Carte IGN : Top 25 3334 OT (Chartreuse Sud).

Itinéraires

- Le trou aux Loups (*tracé rouge sur la carte*)

Traverser le champ par la droite et s'engager dans la forêt sur une sente dégagée par les cordistes. Cette bonne sente part à gauche puis revient à droite vers les filets de protection, les cordistes l'ayant taillée pour aller entretenir ceux-ci.

Après un virage à gauche, elle surmonte deux petites marches rocheuses caractéristiques et s'engage dans une dépression avant de partir franchement à droite. Il faut alors la quitter et partir au contraire à gauche sur une trace raide en suivant des cairns.

Le trou aux Loups (*indiqué avec précision sur IGN*) apparaît au dernier moment légèrement sur la droite au pied de la falaise.

- **La crête sud** : après la visite du trou, revenir sur la sente et longer le pied des falaises vers le nord où, tracée par les animaux, elle continue. Elle tourne à droite et gravit un ressaut raide avant de traverser vers le sud. On trouve alors des marques rouges. Après un petit abri rocheux, emprunter un couloir raide et terreux, traverser un replat et continuer au-dessus dans un couloir plus étroit qui tire à gauche. Lorsqu'il revient à droite sur un plan incliné plus large et végétatif, suivre la trace à droite sur quelques mètres puis revenir à gauche, alors qu'elle se dirige vers une rampe raide qui monte à gauche jusque sous un étranglement barré par un bloc coincé. On escalade le petit mur sur la droite de ce bloc et on continue sur des gradins rocheux avant de déboucher sur un plan plus large. Il faut alors partir à droite pour rejoindre la crête.

Une vague trace se faufile dans la végétation jusqu'au pied d'un raide ressaut rocheux de la crête qui se surmonte par un couloir de gradins plus facile qu'il n'y paraît. On arrive ainsi sur un nouveau replat où l'on suit une trace dans les buissons. Un passage étroit permet de passer sur la droite. Longer le pied d'une petite barre rocheuse sur quelques mètres et la surmonter finalement par une dalle facile pour prendre pied sur le premier sommet de la crête (env. 510 m). Le belvédère du Bourget se trouve juste de l'autre côté et il faut descendre quelques gradins pour y parvenir.

Retour par le belvédère des Maquisards

[*Au nord du belvédère du Bourget, on passe au départ d'un sentier qui descend dans le versant ouest et traverse ensuite vers la source et la maison en ruine situées au-dessus du*

belvédère des Maquisards. Mais depuis l'incendie de juin 2022, ce sentier, bien que praticable, est interdit en raison du risque de chutes de pierres.]

Vu l'interdiction de descendre sur le sentier du versant ouest, il faut poursuivre sur la crête par un autre sentier bien nettoyé et balisé. Pour cela, tourner d'abord à droite quelques mètres jusqu'au point 502 m d'IGN (505 sur un panneau), puis monter longuement à gauche (nord-est) jusqu'à 100 mètres avant le point 632 m d'IGN. Là, tourner à 170° à gauche direction "la Buisse, bois de la Tençon". Continuer au sud-ouest jusqu'à la maison en ruine et la source (*ne pas descendre sur un sentier pourvu de marches et de rambardes 100 mètres avant la ruine, mais prendre celui qui passe derrière elle et traverse en balcon vers le nord-ouest* ⁽¹⁾).

Après moins de 300 mètres sur le sentier qui continue derrière la maison, à la première bifurcation, un panneau vous aiguille à gauche vers le belvédère des Maquisards qui est à moins de 5 mn.

Du belvédère, un sentier raide descend au sud et rejoint la descente directe jusqu'au hameau du Bourget.

1 - C'est par ce chemin qu'on revient si l'on est descendu de la croix de Roche Brune par le trou Noir. Voir plus bas.

Option : montée à la croix de Roche Brune (*tracé orange sur la carte*)

C'est une option qui permet de prolonger la rando jusqu'à ce sommet de 942 m bien individualisé qui marque, selon les géographes, l'extrémité sud du Jura. On peut se contenter d'un aller-retour à la croix (1 h 10 de montée - 50 mn de descente), d'où la vue porte très loin. Mais on peut aussi imaginer plus long pour le retour, soit par [le trou Noir](#), soit par le Grand Ratz, le Bret, les Combes et la piste de la Tençon, laquelle ramène près du belvédère des Maquisards (voir plus bas).

Du point 632 m d'IGN, commencer à descendre la piste qui se dirige à l'est vers les Côtes de Pommiers-la-Placette sur une centaine de mètres, pas plus. On trouve alors le sentier de Roche Brune/Grand Ratz (panneau) à gauche. ce sentier traverse longuement avant d'amorcer une montée irrégulière et parfois très raide jusqu'à la crête (*pas du Col, 881 m*). Là, commencer (*sur moins de 100 m*) le sentier qui part au nord, puis tourner à gauche. Il devient tortueux jusqu'au sommet 942 m, redescend parfois avant d'arriver à un premier belvédère, puis continue ensuite de façon tout aussi tortueuse jusqu'à la croix (931 m).

Retour de la croix de Roche Brune par le même chemin, ou bien :

- Par [le trou Noir de la Buisse](#). Pour cette option sportive déconseillée aux randonneurs classiques et décrite sur mon blog (*tracée en rouge sur la carte qui y est attachée*), il faut d'abord rejoindre la piste sous la croix de Roche Brune et la suivre au nord en direction du Grand Ratz. À la première bifurcation de pistes, prendre à gauche le chemin du Tracolin, puis descendre au décollage des parapentes (panneau). Continuer le sentier au-delà jusqu'à tomber sur un chemin transversal. Le prendre à gauche sur une centaine de mètres jusqu'à un point rouge

sur une pierre qui indique la descente vers le vide et le trou Noir.

Une fois la vire du trou Noir traversée, il faut descendre le couloir situé au bout *(tracé en pointillés jaunes sur ma carte. Voir description sur mon topo PDF du trou Noir. Corde préférable pour faire quelques petits rappels, surtout par temps humide)*. Après une rude descente droit dans la forêt, on arrive sur une piste située à environ 500 mètres d'altitude. Partir à droite sur une centaine de mètres pour rejoindre celle de la Tençon. Là, contrairement au retour décrit sur mon topo PDF du trou Noir, la prendre à gauche sur 250 mètres, jusqu'au niveau d'une maisonnette où l'on trouve un sentier qui descend à droite et, en longeant le rebord supérieur de la grande carrière de la Buisse, traverse vers la source et la maison en ruine au-dessus du belvédère des Maquisards.

On peut rejoindre directement celui-ci en suivant une trace dans un grand champ ou en restant sur le sentier *(très encombré par la végétation depuis 2024)* et en tournant à droite 300 mètres avant la ruine (panneau).

- Par le Grand Ratz, Champ Civet, les Combes et la piste de la Tençon.

Il s'agit d'un itinéraire qui revient tranquillement par le nord (pistes), mais reste assez long. Voir tracé jaune sur la carte de la page [le trou Noir de la Buisse](#) de mon blog, sachant qu'on l'effectue ici à l'envers depuis le Grand Ratz.

Comme au retour du trou Noir, il faudra penser à quitter la piste de la Tençon au-dessus de la carrière de la Buisse pour se diriger vers le belvédère des Maquisards.