

Dévoluy - Trièves

Les lames des Arçons (depuis Longueville ou Tréminis)

Topo conçu et rédigé par Pascal Sombardier en juin 2009, réactualisé en 2023. Droits réservés pour toute utilisation commerciale. Reprise des éléments d'information sur le Net autorisée en précisant la source.

Reproduction des photos soumise à accord préalable. Photos et commentaires sur pascal-sombardier.com

Accès et points de départ :

Deux boucles sont possibles, avec deux départs bien différents :

1 - Longueville. Depuis Mens, aller à Saint-Baudille-et-Pipet par la D 66, puis la D 216 direction Tréminis. Dépasser Saint-Baudille, continuer 1 km et prendre à gauche la route de Longueville. Juste après les Granges, prendre à droite une piste carrossable sur 500 m jusqu'à un parking à 1014 m.

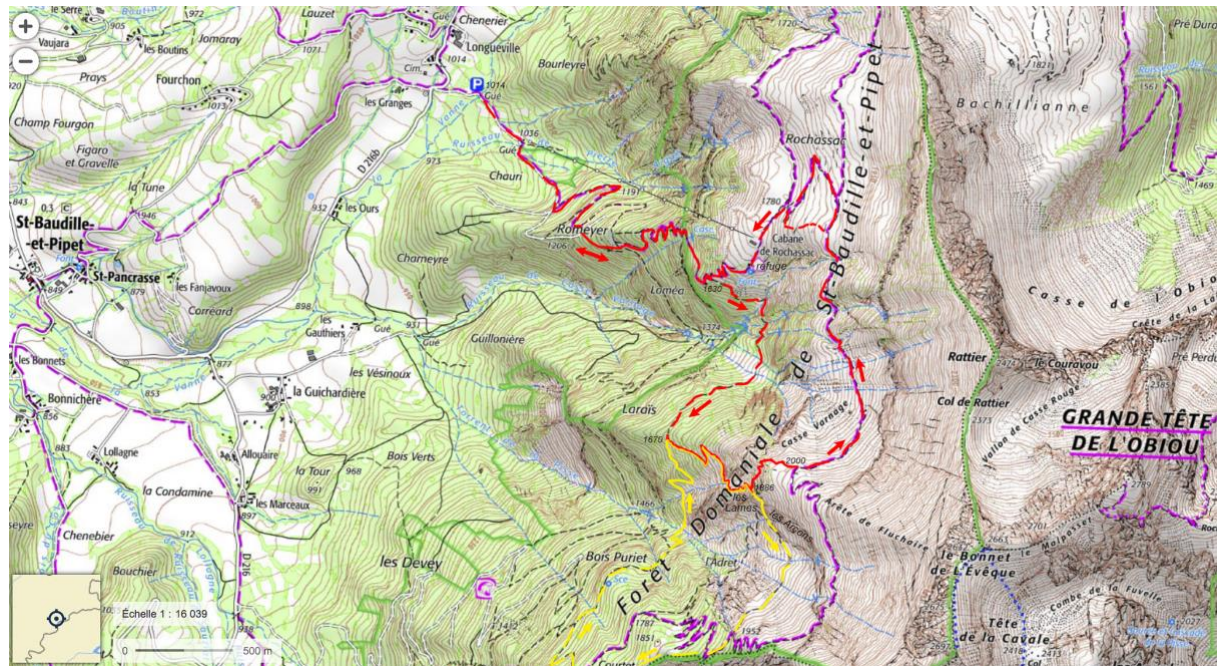
2 - Tréminis. Entre Tréminis l'Église et le Serre, tourner à gauche sur une piste juste avant le pont sur l'Ébron. Rouler sur la piste 900 mètres jusqu'au parking de Boutari (panneau ONF, 1 020 m).

Durée : 5 à 6 h. **Dénivelé** : environ 1 050 m (données valables pour les deux options de départ).

Difficulté : quelques passages en corniche légèrement vertigineux et exposés dans des pentes parfois très raides. Il ne s'agit pas de sentiers balisés et la trace est souvent peu visible ou en mauvais état.

Carte IGN TOP 25 : n° 3337 OT (Dévoluy).

Itinéraires



Approche depuis Longueville (tracé rouge).

Pour mémoire, le tracé depuis Tréminis est tracé en jaune (voir carte pages suivantes).

1 - Au départ de Longueville. Suivre la piste forestière au sud-est du parking. Au bout d'une quinzaine de minutes, un panneau indique Rochassac sur un bon sentier qui monte à gauche. Après une première série de lacets, il traverse au sud sur environ 300 m et entame une seconde série de virages. Dans le troisième (1 h 20 depuis le parking), vers 1 630 m et juste après être sorti de la forêt, prendre une sente à droite qui commence par descendre. Elle traverse le

cirque inférieur de Casse Varnage puis remonte dans la forêt jusqu'au point 1670 indiqué sur IGN, là où elle se remet à descendre (*c'est là qu'on arrive si l'on vient de Tréminis*).

Les Lames : on ne peut manquer ici le sentier bien marqué qui monte à gauche (sud-est). Après un grand lacet, il revient à droite vers une série de belles lames rocheuses dans lesquelles il se faufile (jolis passages en corniche), puis au-dessus par de raides lacets jusque à 1886 m. Il se divise en deux quelques mètres avant une petite brèche où l'on peut voir les restes d'une vieille clôture, et où l'on peut aller pour voir le cirque des Arçons (*si l'on est venu de Tréminis, le retour se fait par le chemin bien visible qui commence par descendre depuis les restes de clôture puis traverse le haut de ce cirque*).

Pour l'heure, il faut prendre à gauche juste avant la petite brèche et grimper des pentes herbeuses très raides par de courts lacets. On arrive ainsi sur une croupe d'où l'on voit Rochassac en contrebas et, vers 2000 m, on trouve le chemin du tour de l'Obiou qui traverse sous l'arête de Fluchaire. Il ne reste donc qu'à le suivre à gauche en traversant la casse Varnage, puis des ravines en mauvais état qui contraignent le chemin à remonter un peu lorsqu'il domine Rochassac. Plus loin, pour descendre aux cabanes de Rochassac (1688 m), il faudra prendre la bifurcation à gauche (*on peut couper un peu avant par des pentes herbeuses*).

Remarques : *une des cabanes de Rochassac, co-propriété de la commune et de l'ONF, a été réaménagée en 2016 et baptisée refuge Jean-Marie Faure (du nom d'un fontainier de Mens fondateur du CAF de l'Obiou, qui arpentait les moindres recoins de ces montagnes). On ne peut plus faire de réservations et le refuge est donc ouvert en permanence, mais comme c'est petit et qu'il n'y a que 8 matelas, on risque de devoir coucher dehors s'il y a du monde. Eau abondante au bassin situé à côté des cabanes.*

- 100 m au-dessus de la bergerie de Rochassac, le sentier de l'Hirondelle part au nord. C'est une option de retour possible à Longueville, mais il faudra revenir aux Granges par la route sur 1 km.

2 - Au départ de Tréminis : après le parking de Boutari, la piste traverse une première fois l'Ébron par un radier, puis après une trentaine de minutes, au lieu-dit Jarbaud, par un grand gué. Suivre la branche de gauche : le torrent de Pravert (l'Ébron lui-même venant de derrière [le Château des Chèvres](#)). Sur la piste, on trouve des raccourcis (suivre le panneau "Courtet" et les marques jaunes) jusqu'à la cabane de Pravert (1399 m - table, poêle et bois, mais pas de matelas). De là, continuer sur le sentier indiqué "Courtet" qui traverse l'Ébron sur un barrage en béton. Il monte à la cabane de Sous-Courtet puis arrive sur la crête à l'alpage de Courtet.

Le sentier traverse vers le nord puis tourne à gauche vers le point 1 717 m d'IGN. Là, le sentier qui monte sur la crête de Courtet (et par lequel on reviendra) part à droite. Mais pour l'heure, il faut repartir au nord et descendre sur un sentier qui effectue un premier lacet, puis un second. C'est dans le troisième qu'il faut le quitter pour aller tout droit sur un autre sentier en direction du nord-est. Après une courte descente pour traverser le torrent de la Pisse (inscription « Arçons » sur un rocher), il se met à monter en lacet jusqu'au point 1670 m, là où il se met à descendre vers le cirque de Casse Varnage (*c'est là qu'on arrive si l'on vient de Longueville*).

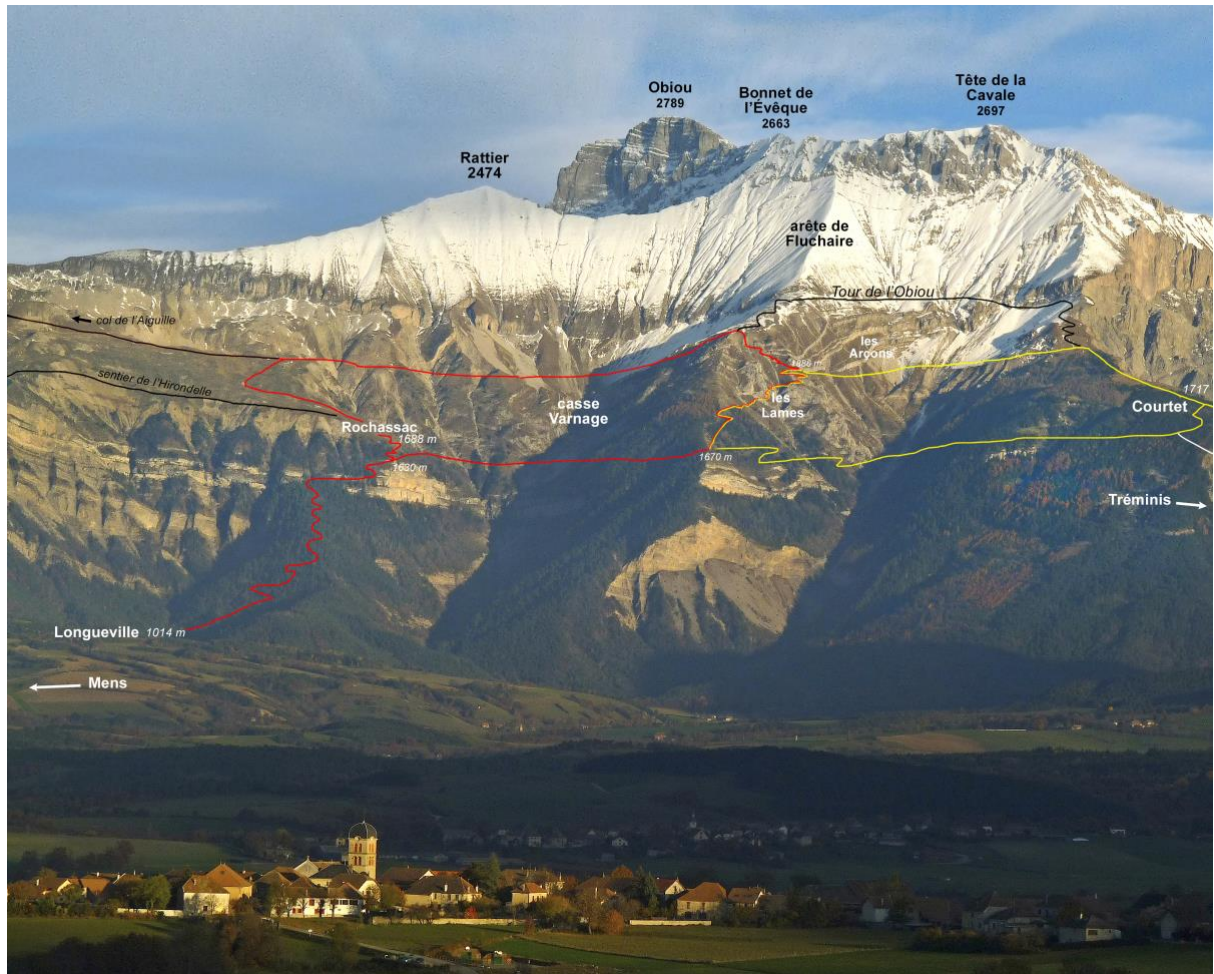


*Approche depuis Tréminis (tracé jaune).
Pour mémoire, le tracé depuis Longueville est en rouge.*

Les Lames : on ne peut manquer ici le sentier bien marqué qui monte à droite (sud-est). Après un grand lacet, il revient à droite vers une série de belles lames rocheuses dans lesquelles il se faufile (jolis passages en corniche), puis au-dessus par de raides lacets jusque à 1886 m. Quelques mètres avant une petite brèche où l'on peut voir les restes d'une vieille clôture, il se divise en deux (à gauche, c'est le chemin du retour si l'on est venu de Longueville).

Les Arçons : de la petite brèche où se trouvent les restes d'une clôture, descendre un peu pour traverser sous un grand auvent rocheux. La sente s'élève ensuite légèrement pour traverser tout le cirque jusqu'à l'arête de Courtet vers 1950 m (un autre sentier est visible plus bas dans le cirque et rejoint aussi l'arête de Courtet, mais il semble un peu scabreux).

Il ne reste qu'à dévaler l'arête de Courtet (il existe un chemin en lacet, mais on peut rester près du rebord de la falaise) en restant attentif pour ne pas manquer le chemin de Praver vers 1717 m.



*Le versant ouest de l'Obiou vu du Monestier-du-Percy,
avec les deux itinéraires permettant d'aller aux Lames des Arçons.*