

Gapençais

Le pic de Céüse (2016 m) par le pas du Loup Descente par les Cascades

Topo rédigé par Pascal Sombardier. Droits réservés pour toute utilisation commerciale. Reprise des éléments d'information sur le Net autorisée en précisant la source. Reproduction des photos soumise à accord préalable.

Photos et commentaires sur pascal-sombardier.com

Accès et point de départ : parking de Cavalier (1296 m), peu avant le col des Guérins, qu'on atteint en prenant la D 219 à la sortie de Sigoyer, à l'ouest de Gap.

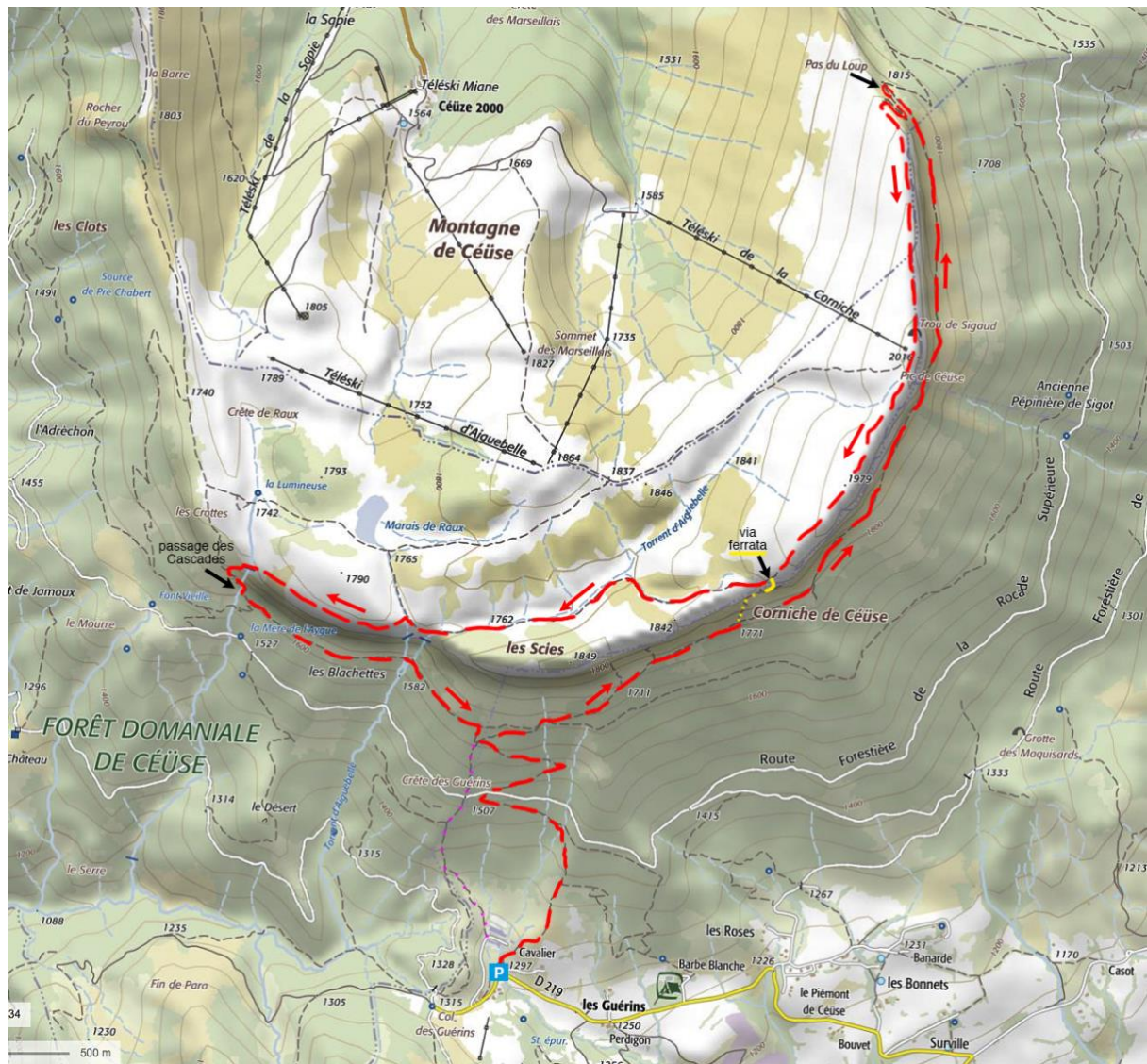
Dénivelé : environ 800 m.

Difficulté : passage escarpé et aérien au pas du Loup, mais sain et équipé de câbles.

Descente escarpée par les Cascades, sans danger toutefois.

Durée : 5 à 6 h.

Carte IGN Top 25 : 3338 ET (Gap - Céüse).



Itinéraire

Au-dessus du parking, remonter le sentier des grimpeurs jusqu'au-delà de 1500 m où il arrive sur une piste. Poursuivre la sente à droite. Après 2 lacets, elle rejoint le sentier « corniche de

Céüse » qu'il faut prendre à droite sur quelques mètres, puis le quitter pour une sente qui monte à gauche (panneau « via » (ferrata). On suit ce sentier longuement (50 mn) sous les falaises jusqu'au pas du Loup, qui est repérable facilement car, peu avant, le sentier, très près de la falaise à ce niveau, descend franchement (de nombreuses traces coupent le talus pour rejoindre directement la vire au-dessus). On doit le quitter dans cette descente pour revenir à gauche sur une vire qui traverse la falaise dans la direction opposée. Cette vire est équipée de câbles, après lesquels elle effectue un nouveau virage à 180°, puis descend sur moins d'une centaine de mètres, pas plus. Attention à bien repérer un câble qui franchit un ressaut vertical à gauche. La vire qui suit mène dans les pentes herbeuses sous la crête. On atteint rapidement le sommet à 2016 m en suivant celle-ci facilement.

Retour : suivre la crête sud-est au plus près sur des dalles ou sur des vires pour jouir au mieux du spectacle et du vide de « la reine des falaises » en remontant même jusqu'au sommet coté 1979 m. Redescendre de l'autre côté toujours au plus près de la crête pour arriver en haut de la via ferrata, qu'un panneau interdit de descendre (elle a de toute façon peu d'intérêt ; en jaune sur la carte). Là, un chemin part dans un petit vallon herbeux. Il devient pratiquement horizontal et rejoint le bord des falaises après une vingtaine de minutes. Après une très courte montée à droite, il débouche dans un vallon où coule en général un petit ruisseau. Le chemin officiel suit ce ruisseau au nord, mais des cairns invitent à le traverser et à remonter de l'autre côté pour trouver à nouveau un sentier près de la crête. Celui-ci se suit sans difficulté jusqu'à un autre ruisseau que l'on traverse, puis se faufile aisément à travers des barres rocheuses pour rejoindre le sentier des Cascades, repérable grâce à une grosse aiguille rocheuse. On n'a alors plus qu'à suivre la trace du passage des Cascades qui revient au sud-est, parfois à l'aide de cordes fixes. Après la cascade elle-même, on arrive sur le sentier transversal. Il faut le prendre à gauche (en légère remontée) pour rejoindre en 15 à 20 minutes celui de l'aller (*possibilité de couper un peu avant, ainsi qu'au lacet suivant : raccourci raide, mais rapide. En violet sur la carte*).