

Écrins - Valbonnais

## La Pierre du Vet (ou Peigne Jaune, 1685 m) par le sentier oublié de Gragnolet

Topo conçu et rédigé par Pascal Sombardier en 2012 et complété en 2023. Droits réservés pour toute utilisation commerciale. Reprise des éléments d'information sur le Net autorisée en précisant la source. Reproduction des photos soumise à accord préalable. Photos, tracés et commentaires sur [pascal-sombardier.com](http://pascal-sombardier.com)

**Accès et point de départ** : pont en contrebas de Gragnolet (893 m), à 2,5 km d'Entraigues, village accessible depuis Bourg d'Oisans par le col d'Ornon, ou depuis la route Napoléon par Valbonnais.

**Dénivelé** : 800 m jusqu'à la Pierre du Vet + 200 m pour rejoindre le sentier d'Entraigues.

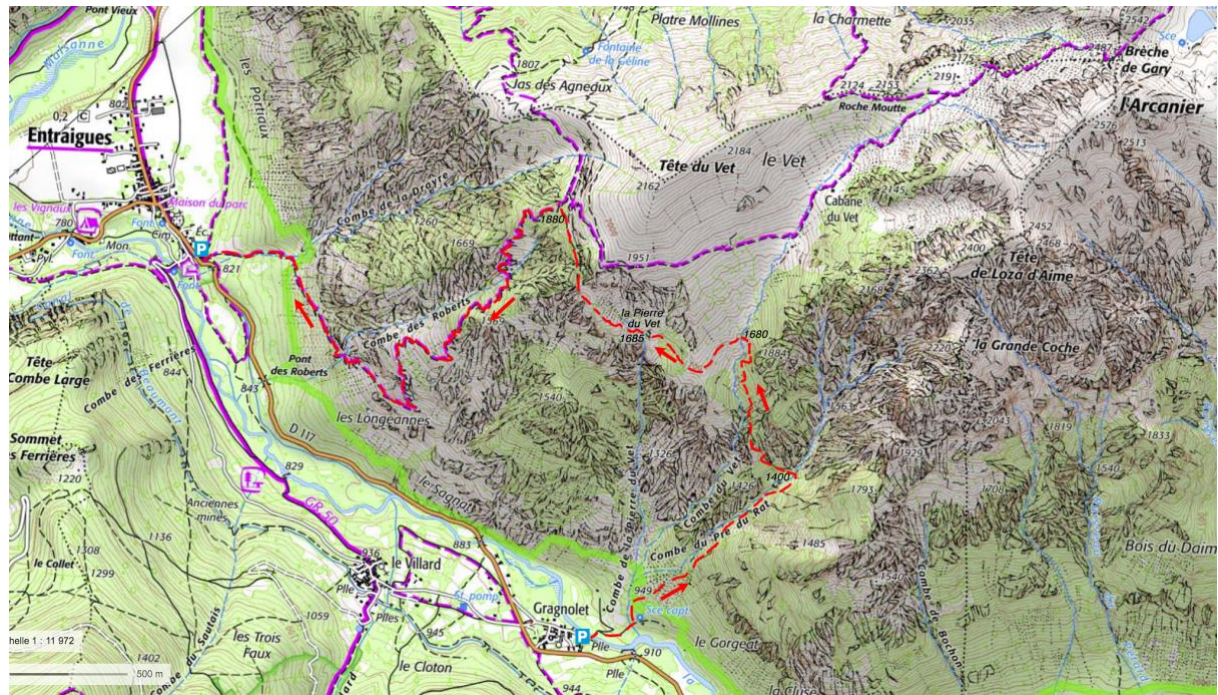
**Difficulté** : sente raide et non entretenue présentant quelques interruptions.

La dénivelée importante et le caractère soutenu de la pente demandent une grande aisance et une bonne forme physique. Sens de l'itinéraire mis à rude épreuve (les 200 premiers mètres sont quasiment à vue).

**Durée** : 2 h 30 de montée à la Pierre du Vet + 30 mn pour rejoindre le sentier d'Entraigues. 1 h 30 de descente par celui-ci.

**Carte IGN Top 25** : 3336 ET (Les Deux Alpes). Le sentier de Gragnolet n'est plus indiqué sur cette carte, mais figurait sur la 1/50 000 Didier-Richard de 1974.

On le trouve sur OpenStreetMap, mais sans la jonction avec la Pierre du Vet.



### Itinéraire

Traverser le pont et partir sur la piste de droite (la carte IGN est imprécise à ce niveau). Lorsqu'elle traverse un torrent ravagé par les orages, remonter celui-ci sur une centaine de mètres et traverser à droite dès que possible pour trouver des petits champs dont la succession permet une progression aisée. Le dernier monte franchement jusqu'au pied d'un grand pierrier où l'on trouve quelques cairns et une trace de plus en plus marquée. On s'engage ainsi dans l'étroite combe du Pré du Rat. À 1230 m, il faut traverser le torrent et le remonter sur une cinquantaine de mètres, le traverser dans l'autre sens et grimper dans un raide éboulis de gros blocs. Après une zone plus tranquille, la trace se fait moins visible et traverse une vingtaine de mètres en hauteur au-dessus du torrent. Peu avant d'atteindre 1400 m, il faut surveiller attentivement l'autre rive où un gros cairn trône sur un replat herbeux.

On l'atteint en traversant le torrent une nouvelle fois et en montant dans quelques blocs. Le sentier part alors à 90° à gauche sur une vire et traverse jusque vers 1500 m. Il monte

ensuite en lacet en rive gauche du ravin du Vet. Peu après un enchevêtrement d'arbres abattus désagréable à franchir, il part à gauche pour traverser aisément ce ravin, à 1650 m. De l'autre côté, on trouve une combe herbeuse coupée de quelques murets ancestraux. Il ne faut plus monter dans les pentes herbeuses au-dessus, mais traverser à gauche en restant près de la courbe 1700 m. On arrive ainsi en vue de la pierre du Vet, située à cette altitude et que l'on gagne en traversant des pentes herbeuses raides coupées de quelques bosquets de pins.

**Retour** : traverser vers le ravin derrière la pierre et rejoindre une grande croupe herbeuse. La remonter jusqu'à 1860 m où l'on trouve une bonne trace traversant vers l'ouest. On arrive ainsi sur le bon sentier d'Entraigues vers 1880 m <sup>(1)</sup>. Le dévaler jusqu'à Entraigues <sup>(2)</sup>. Là, il faut marcher 2,5 km sur la route ou trouver une bonne âme pour aller récupérer la voiture à Gragnolet.  
*(on peut aussi laisser une seconde voiture à Entraigues, ou simplement un vélo)*

*1 - De là, en partant à droite, il est évidemment possible de compléter la balade par un aller-retour à la Tête du Vet (2162 m), voire à l'Arcanier (2576 m). Pour le retour, on peut descendre sous la cabane du Vet (1877 m sur IGN) dans la combe du Vet en restant franchement en rive droite au départ. On devinera des traces du chemin utilisé à la montée, que l'on retrouvera vers 1700 m.*

*2 - À noter que l'ancien chemin qui rejoint Gragnolet à partir du grand lacet des Longeannes vers 1150 m, et qui est indiqué sur la 1/50 000 Didier-Richard, n'est praticable que si on le connaît déjà (et encore...), car à demi effacé par les ravinelements et encombré par les buissons épineux. L'aventure est possible, mais complexe, "égratignante" et plus longue qu'on ne pourrait l'imaginer...*