

Vercors nord

Le pas du Mortier (1555 m) - la Buffe (1623 m)

Topo conçu et rédigé en 2015 par Pascal Sombardier, réactualisé en 2023. Droits réservés pour toute utilisation commerciale. Reprise des éléments d'information sur le Net autorisée en précisant la source.

Reproduction des photos soumise à accord préalable. **Photos et commentaires sur <https://www.pascal-sombardier.com/2023/09/le-pas-du-mortier-la-buffe.html>**

Accès et point de départ

1 - Circuit court (en jaune sur la carte) : monter à Autrans, puis au Domaine de la Sure. Se garer à l'entrée du tunnel du Mortier (1390 m).

2 - Circuit moyen (en rouge sur la carte) : de Veurey, aller à Montaud et continuer sur la route du tunnel jusqu'à 1225 m (départ du pas de la Clé, panneau).

3 - Circuit long (en orange sur la carte) : dans [Vercors secret](#), je présentais une boucle partant d'Ézy. Mais le pas de l'Eyrard étant maintenant interdit par arrêté municipal, je ne fais que l'évoquer ici.

De Noyarey, il faut de toute façon prendre la route d'Ézy jusqu'à Trucherelle. Pour cette boucle, 600 mètres après, on prenait le chemin du Souillet d'où un sentier (qui semble être maintenant une piste) partait au sud-ouest vers le pas de l'Eyrard.

Pour éviter ce pas désormais interdit, il faut maintenant monter par le chemin de Fontrasset.

Pour cela, se garer vers 620 m sur la piste de Carron au sud de Trucherelle et marcher environ 1 km sur cette piste pour trouver, à 672 m, le chemin de Fontrasset à droite. En le suivant, on arrive au-dessus du pas de l'Eyrard où l'on retrouve l'itinéraire que je décrivais.

- On peut aussi imaginer un simple aller-retour par le sentier de l'Échalance. Dans ce cas, on se gare dans le lacet à la sortie d'Ézy vers 850 m, au départ du sentier des Templiers qui traverse vers Montaud.

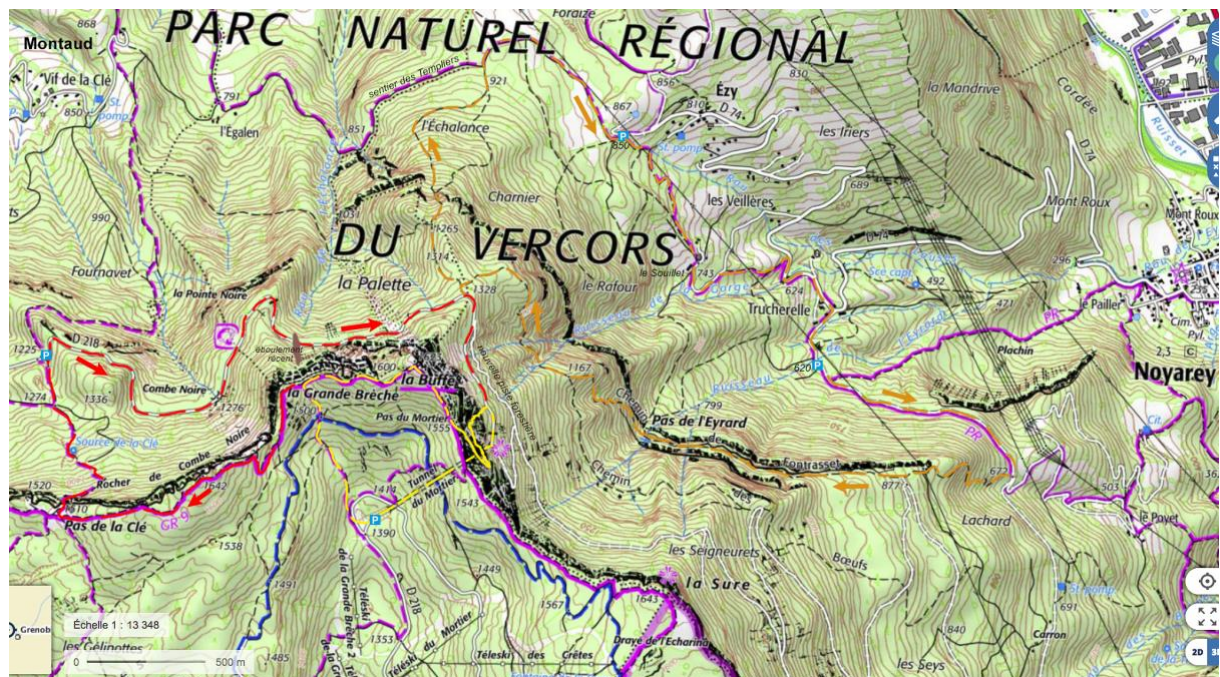
Dénivelé : 270 m pour le circuit court (jaune). 400 m pour le circuit moyen (rouge). 1000 m pour le circuit long (orange), ou 800 m pour l'aller-retour par l'Échalance.

Durée : 2 à 3 h pour le circuit court (jaune). 4 à 5 h pour le circuit moyen (rouge). 5 à 6 h pour le circuit long (orange).

Difficulté : le pas du Mortier comporte des passages raides et exposés. Il faut parfois mettre les mains et une corde de 30 m est appréciable (quelques points dans le passage le plus délicat nécessitent 3 dégaines). Casque conseillé (l'endroit est exposé aux chutes de pierres).

Le terrain doit être sec.

Carte IGN Top 25 : 3235 OT (Autrans). Le pas du Mortier a toujours posé problème aux cartographes. Son nom s'est déplacé plusieurs fois, et en 2023, il est toujours indiqué beaucoup trop au sud. Se fier à la carte ci-dessous où il est correctement replacé.



Itinéraires

1 - circuit court : traverser le tunnel (lampe préférable) et descendre la route à gauche sur 200 mètres. Un tas de petits blocs contre le mur et une vieille inscription bleue indiquent le départ du sentier. Il attaque raide en forêt, puis part à gauche en franchissant une sorte de petit verrou. Il descend ensuite légèrement sur une traversée assez longue et aérienne. Après un goulet où il faut mettre les mains, on arrive dans une grotte. C'est juste après celle-ci qu'on trouve le passage le plus exposé en repartant à droite (points d'assurage sur le rocher). Il faut ensuite surmonter de courtes barres rocheuses avant d'entamer la longue traversée finale vers la crête.

Sur la crête, prendre le chemin à droite pour monter à la Buffe. On peut continuer sur la crête ouest jusqu'à la Grande Brèche (sentier un peu difficile), d'où un sentier ramène au tunnel.

2 - Circuit moyen : du parking du pas de la Clé indiqué par un panneau, poursuivre sur la route du tunnel, qui revient petit à petit à l'état de piste depuis les derniers effondrements. On arrive d'ailleurs devant le plus récent à l'aplomb de la Grande Brèche. Ce chaos de blocs est impressionnant, mais une sente cairnée y a été aménagée (j'y suis passé en VTT). Continuer sur la route jusque 200 mètres avant le tunnel où l'on voit le départ du pas du Mortier contre le mur à droite. Suivre alors les indications du circuit 1.

Après le sommet de la Buffe et la Grande Brèche (voir plus haut), continuer sur la crête jusqu'au pas de la Clé (1 h, sentier parfois difficile) et le descendre pour retrouver le parking.

3 - Circuit long : du point 620 m, marcher environ 1 km sur la piste de Carron pour trouver, à 672 m, le chemin de Fontrasset à droite. Le suivre jusqu'au-dessus du pas de l'Eyrard. Continuer encore 400 mètres jusqu'à 1167 m, point où l'on rejoint le chemin des Bœufs. Celui-ci rejoint la route du tunnel à 1328 m (*juste avant d'y arriver, repérer à droite le chemin de l'Échalance par lequel on pourra redescendre*).

Après être arrivé en haut du pas du Mortier et de la Buffe, le mieux est de revenir au tunnel comme indiqué plus haut et de le traverser. On redescend la route jusqu'à son premier grand virage à gauche, là où on avait vu partir le sentier de l'Échalance. Il suffit de le descendre (raide et très glissant par temps humide) jusqu'à rejoindre celui des Templiers vers 900 m. En le suivant à droite, on revient près d'Ézy. Le mieux est de passer par le Souillet pour rejoindre Trucherelle.

- Une autre descente sur Carron et Trucherelle est possible par la nouvelle piste forestière qui part 500 m au nord du tunnel et passe par les Seigneurets. Mais elle plus adaptée aux VTT et un peu fastidieuse à pied.