

Oisans - haute Romanche

Les grottes de glace du vallon de l'Homme (2300 m)

Topo rédigé par Pascal Sombardier en juillet 2023. Droits réservés pour toute utilisation commerciale. Reprise des éléments d'information sur le Net autorisée en précisant la source. Reproduction des photos soumise à accord préalable.

Photos et commentaires sur <https://www.pascal-sombardier.com/2023/07/les-grottes-de-glace-de-l-homme.html>

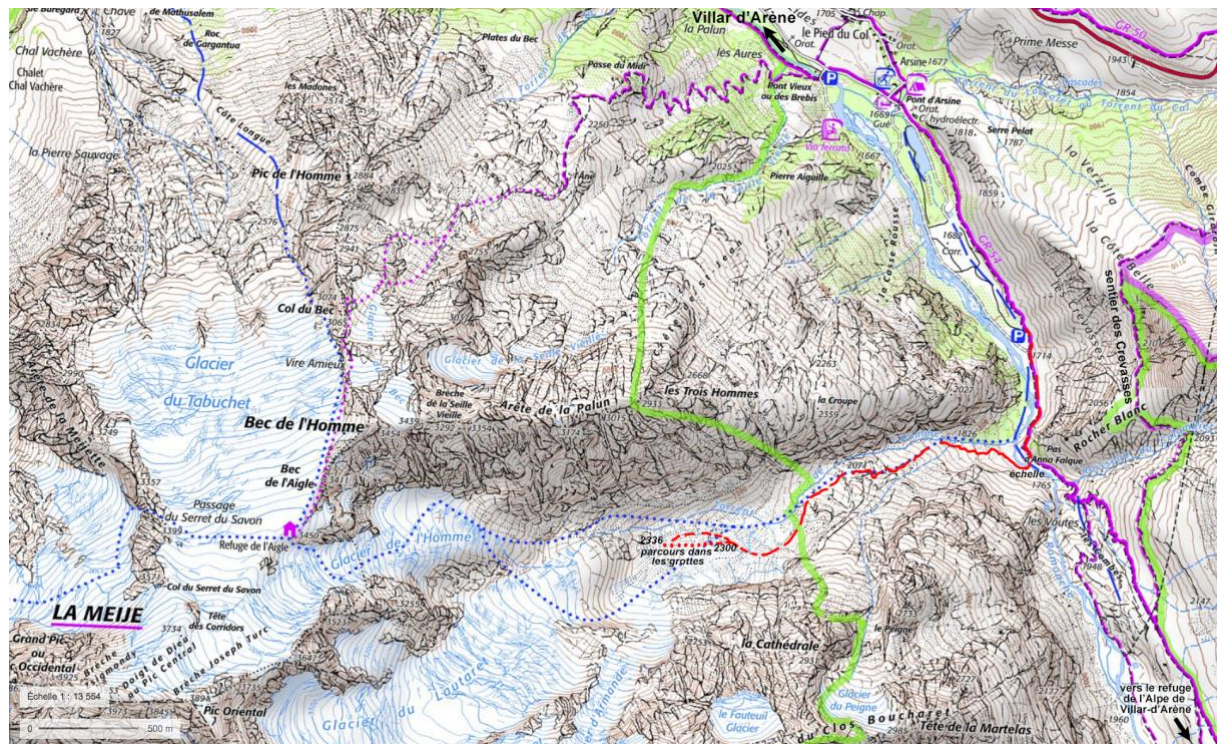
Accès et point de départ : de Villar d'Arène (sur l'axe Grenoble-Briançon), continuer en direction du col du Lautaret et descendre au Pied du Col puis au pont d'Arsine, d'où une piste longe la Romanche jusqu'à un grand parking à 1700 m.

Dénivelé : environ 650 m. **Durée :** 6 h aller-retour en comptant la visite des grottes.

Difficulté : l'approche est totalement hors sentier dans des pentes raides et parfois pénibles en raison de la caillasse. La progression dans la grotte d'entrée inférieure est compliquée en été par la présence du torrent, mais on peut théoriquement passer sur le bord droit (rive gauche donc). De toute façon, on peut rentrer dans le réseau par les entrées supérieures, qui sont sans problème. Attention toutefois aux blocs qui glissent sur le glacier au-dessus et s'effondrent près des entrées.

Carte IGN Top 25 : 3436 ET (Meije - Pelvoux).

Remarques : en été, la progression est difficile dans le champ de caillasses qui entoure les grottes. Mais du coup, les crampons et piolets sont inutiles. Il est sans doute plus agréable d'y aller au printemps quand la neige a durci et que le risque d'avalanche a diminué. Mais les crampons seront alors indispensables. Casque conseillé.



Itinéraire

Du parking, suivre le sentier du refuge de l'Alpe de Villar-d'Arène sur environ 500 m. C'est après avoir dépassé le vallon de l'Homme et la confluence de son torrent avec la Romanche que l'on quitte le sentier à droite d'un gros bloc. On aperçoit de là l'échelle qui traverse la Romanche et il faut y descendre. De l'autre côté, il faut traverser à droite jusqu'à longer le torrent de l'Homme et louvoyer sans jamais s'en éloigner. Plusieurs berceaux de dalles se négocient assez facilement. Vers 2300 m, on débouche sur le grand replat du glacier où deux entrées du réseau de grottes sont bien visibles. Il faut d'abord aller à gauche traverser un grand névé à l'aplomb du glacier du Fauteuil, puis traverser le torrent qui sort de l'énorme entrée principale.

On peut entrer dans celle-ci par la droite, sans traîner car les chutes de pierres partant de la voûte sont fréquentes. Dans la grotte, l'ambiance est impressionnante et la progression par moment malcommode, mais il faut persister car on ne voit pas tout de suite qu'il s'agit en fait d'un tunnel dont

la sortie n'est visible qu'après un coude à droite.

Après cette sortie, on découvrira d'autres entrées, des tunnels et des arches de glace dans tous les sens jusque près de l'arrivée de la cascade du torrent à 2336 m. À noter qu'en contournant la grande entrée inférieure par la droite, on arrivera directement dans le réseau supérieur, nettement plus accueillant.

Retour par le même chemin, dans un terrain chaotique où il ne faut pas compter aller beaucoup plus vite qu'à la montée.

