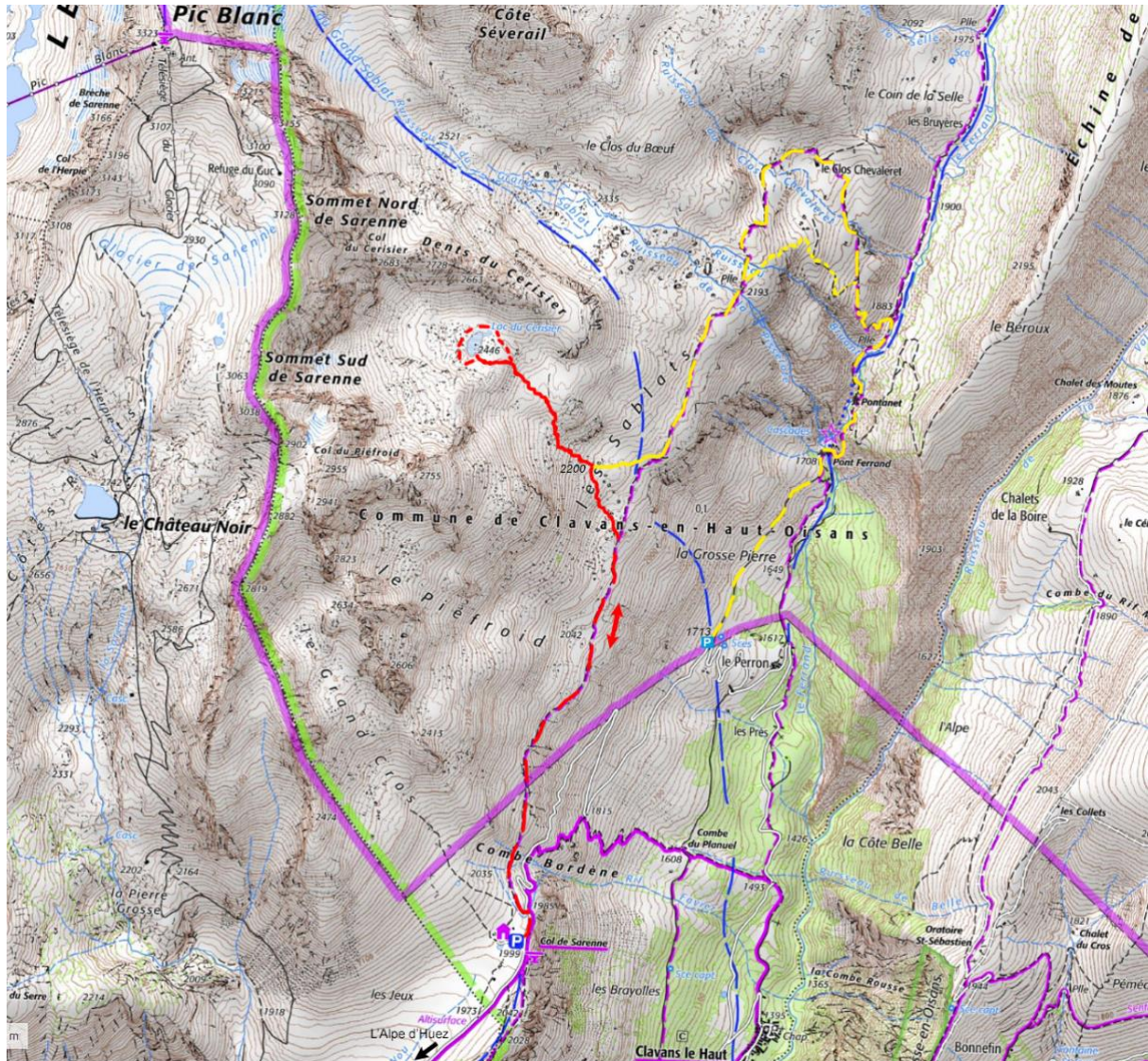


Oisans - Grandes Rousses

Le lac du Cerisier (2446 m)

Topo conçu et rédigé par Pascal Sombardier en juillet 2023. Droits réservés pour toute utilisation commerciale. Reprise des éléments d'information sur le Net autorisée en précisant la source. Reproduction des photos soumise à accord préalable. Photos et commentaires sur pascal-sombardier.com



En rouge, l'aller-retour au lac depuis le col de Sarenne. En jaune, l'option de retour par les cascades de Pont-Ferrand (ou l'accès au lac en option longue depuis le parking indiqué à 1713 m).

Accès et point de départ : col de Sarenne (1999 m) accessible soit depuis l'Alpe d'Huez, soit depuis Clavans-en-Haut-Oisans et la vallée du Ferrand qui se prend au barrage du lac du Chambon sur la D 1091 (Grenoble-Briançon).

Durée : 2 h 15 de montée au lac depuis le col de Sarenne (retour par le même chemin 2 h).
(Voir plus bas la possibilité de prolongement par le pont Ferrand)

Dénivelé : environ 550 m depuis le col de Sarenne, compte tenu des montées-descente du chemin de traverse.

Difficulté : aucune, sinon une aptitude à se diriger sur des sentes peu visibles.

Carte IGN Top 25 : 3335 ET (Le Bourg-d'Oisans - l'Alpe d'Huez).

Itinéraire

Le sentier ne part pas du parking même, mais d'un peu plus bas sur la route versant Ferrand (on peut toutefois le rejoindre depuis le parking). Le suivre pendant une petite heure avant

de trouver la seule bifurcation existante : une sente cairnée montant à gauche et sinuant à travers les blocs. À un replat vers 2200 m, elle se raidit et se faufile dans un dédale de blocs. Bien suivre les cairns. Après un autre replat, on trouve le ruisseau et on le suit. On franchit ainsi un raidillon avant de déboucher sur un troisième replat. Le lac est 60 mètres au-dessus à gauche et il faut y monter au mieux par des pentes faciles. On peut faire le tour du lac, les chaos de blocs étant plus praticables qu'on ne pourrait le croire.

Retour : du lac, on peut revenir par le même chemin, mais je propose une option longue de retour en prenant le chemin de traverse vers le nord suivi d'une redescente par le vallon du Ferrand (*en jaune sur la carte*). L'avantage est qu'on pourra admirer le vallon du Grand Sablat dominé par le pic Blanc (3323 m) et finir par les superbes cascades de Pont-Ferrand. *Inconvénient* : on arrive sur la route beaucoup plus bas que le col de Sarenne (au-dessus du Perron à 1713 m, soit 812 mètres de descente depuis le lac. Compter 3 h). Si l'on n'a pas prévu une seconde voiture, l'auto-stop marche très bien sur ce genre de route (selon une expérience personnelle).

Pour retrouver le chemin de traverse, il faut d'abord descendre jusqu'au replat cité à 2200 m. Là, inutile de continuer sur la sente cairnée de l'aller car on peut traverser facilement dans de grandes pentes herbeuses vers le nord et rejoindre rapidement le chemin de traverse aux Sablats. Ce chemin remonte un peu, traverse par une (très) étroite passerelle le ruisseau tumultueux du Grand Sablat sous le pic Blanc (3323 m), puis continue jusqu'à la cabane du Clos Chevaleret où se tient en général un berger ⁽¹⁾. Là, il tourne plein sud et descend jusqu'au Ferrand. On descend ensuite la spectaculaire dépression où s'épanche bruyamment la cascade de Pont-Ferrand.

Après le pont, on a deux possibilités :

- soit on remonte un peu sur une piste et on rejoint la route du col de Sarenne à 1713 m.
- Soit on descend au Perron pour rejoindre la même route vers 1617 m.

1 - Après la passerelle du Grand Sablat, une sente descend à droite et offre une possibilité de couper dans l'alpage au-dessus de grands rectangles de pierres, sans doute des ruines de bergeries très anciennes (pointillés jaunes sur la carte).