

Gapençais - basse Ubaye

Le pic de Morgon (2324 m)

Les Traverses et la Diagonale des Ortals

(+ Variante de Serre-Chiret + Directe au sommet)

Topo conçu et rédigé par Pascal Sombardier en 2015 réactualisé depuis avec le concours de divers contributeurs. Droits réservés pour toute utilisation commerciale. Reprise des éléments d'information sur le Net autorisée en précisant la source. Reproduction des photos soumise à accord préalable. Photos et commentaires sur pascal-sombardier.com

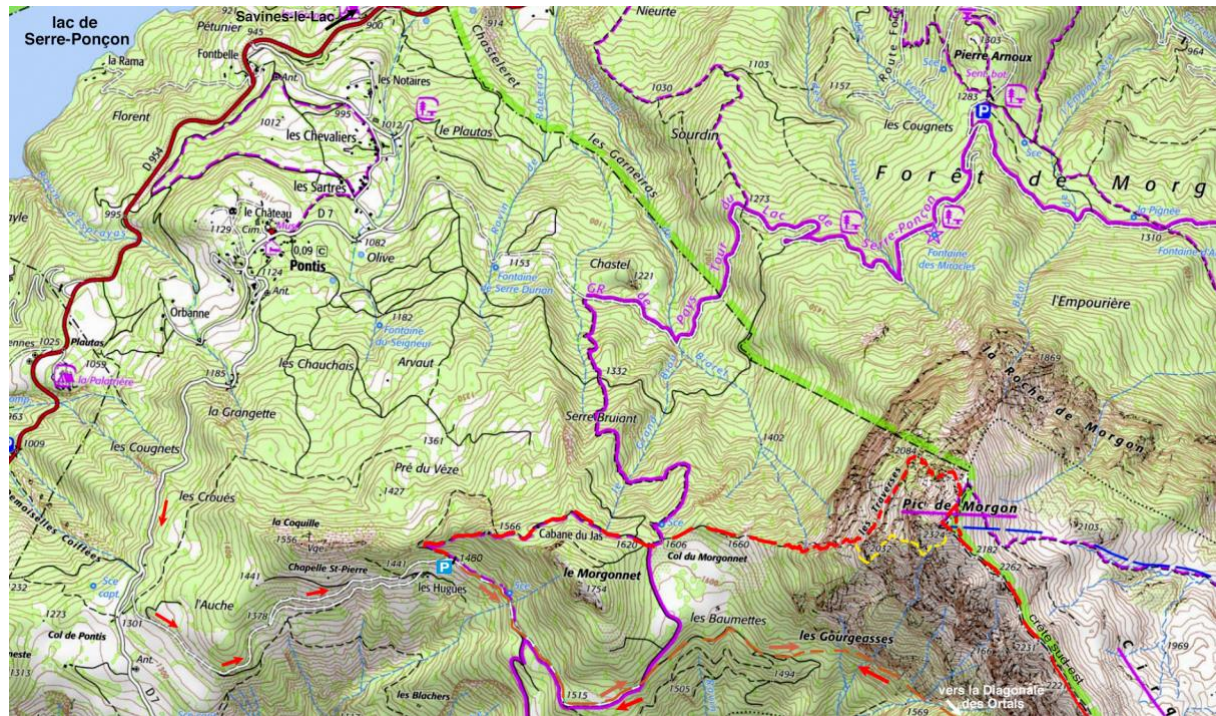
Accès et point de départ : de Savines-le-Lac ou du Lauzet-sur-Ubaye, prendre la D 954 direction Le Sauze-du-Lac puis la D 7 direction Pontis. Au niveau du col de Pontis (1301 m), emprunter une piste forestière mal carrossable direction le Morgonnet jusqu'au-dessus des Hugues (1460 m) où elle est barrée.

Dénivelé : environ 1000 m compte-tenu des irrégularités de la crête.

Durée : 6 à 7 h.

Difficulté : traces raides et exposées au-dessus d'un vide important par endroits. Aucune difficulté technique toutefois. Les variantes proposées sont en revanche assez techniques et engagées. Elles exigent un grand sens de l'itinéraire, une aisance en terrain raide et escarpé et l'utilisation de la corde et du piolet pour le Directe.

Carte IGN Top 25 : 3438 ET (Embrun).



Gros plan sur les Traverses, ici matérialisées en rouge. La suite par la crête sud-est et la Diagonale des Ortals est sur une autre carte page suivante. En orange en bas, le retour depuis la Diagonale des Ortals, ou l'accès à celle-ci si l'on compte faire le circuit dans l'autre sens.

En jaune, la « Directe tortueuse » au sommet.

Remarque : l'itinéraire est décrit ici dans le sens montée par les Traverses - descente par la Diagonale des Ortals (circuit tracé en rouge sur la carte). L'avantage est qu'on bénéficie de la lumière de l'après-midi sur le spectacle féerique des Ortals, qu'on appréciera également beaucoup plus en l'ayant face à soi. Les raides Traverses sont d'autre part plus agréables à monter (et au frais le matin) qu'à descendre, et leur départ est difficile à trouver depuis la crête. Mais si l'on désire faire le circuit dans l'autre sens, le départ de la Diagonale est décrit plus bas à propos de la variante de Serre-Chiret.

NB : on peut réaliser un autre circuit intéressant consistant à monter par les Traverses et à descendre par l'échelle de la Charance en versant nord. Dans ce cas, il est préférable de

rejoindre le col du Morgonnet depuis un parking situé à 1283 m près de Pierre Arnoux, sur la route forestière qui traverse tout le versant nord. On peut aussi plus simplement combiner l'échelle avec le sentier classique de l'abbaye de Boscodon à l'est.

Itinéraire

- Les Traverses

Pour rejoindre le col du Morgonnet depuis le parking à 1460 m, on a deux options :

- Prendre un chemin qui part de la barrière en diagonale à gauche, puis revient à l'est en passant par la cabane du Jas.
- Poursuivre la piste et prendre sa branche de gauche à 1553 m (on arrivera par celle de droite au retour). *Cette option est à privilégier si l'on compte monter d'abord par la Diagonale des Ortals (et également si l'on veut faire la variante de Serre-Chiret).*

Du col du Morgonnet (1606 m), partir à droite sur la croupe ouest du Morgon par une sente se fauilant parmi des arbres torturés. Elle devient de plus en plus raide et escarpée jusqu'à un pré pentu peu avant la première grande barre ⁽¹⁾. En haut de ce pré, partir à gauche pour longer la base des rochers, puis traverser un bois de mélèzes jusque vers 2084 m.

De là, on a une vue saisissante sur les grandes falaises du versant nord-ouest et sur Embrun. La sente tourne alors à droite pour se fauiler entre les barres. Elle se fait plus raide et revient à gauche pour déboucher sur la crête ⁽²⁾ au nord du sommet (2 h).

On peut alors gagner le sommet en quelques minutes

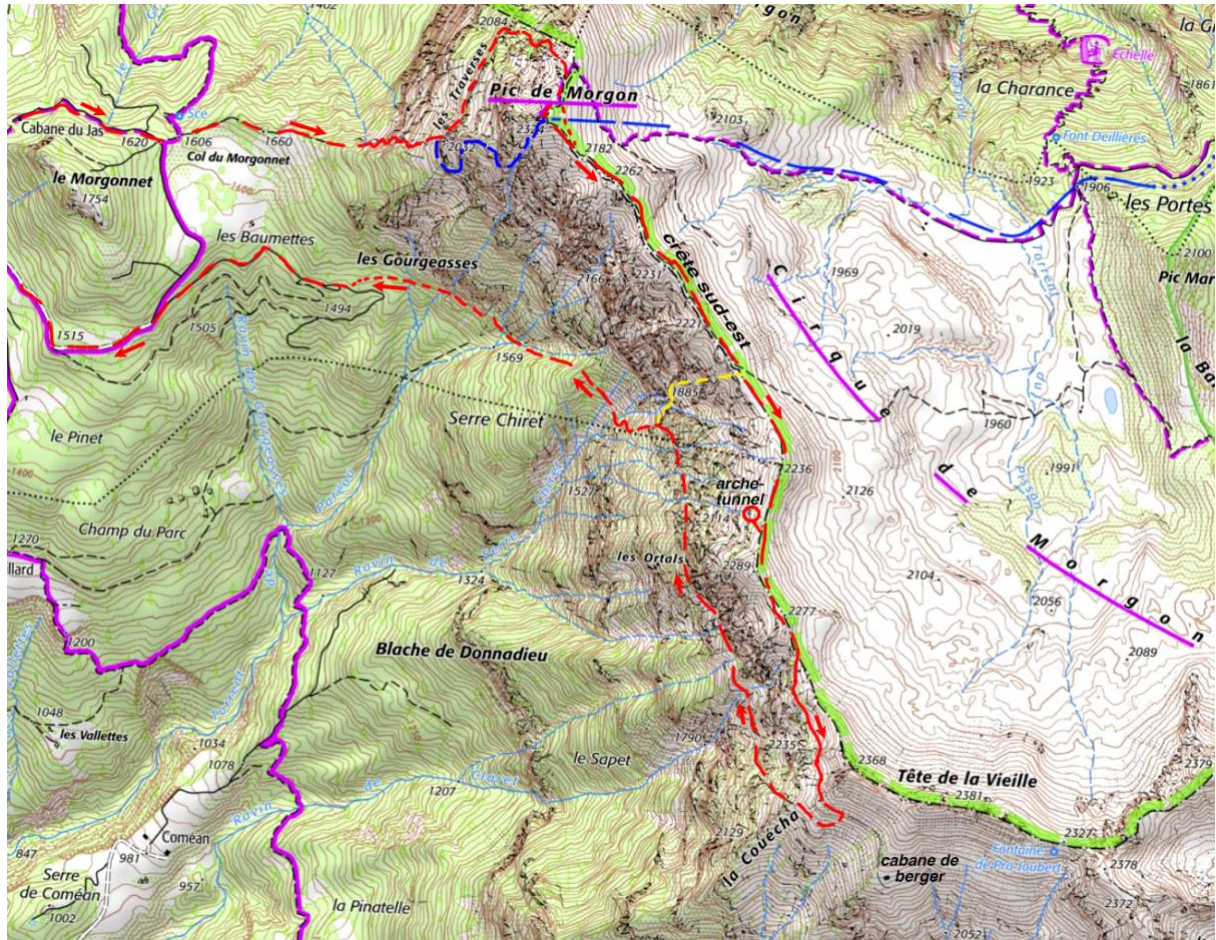


Le versant nord-ouest du Morgon vu du lac de Serre-Ponçon. En rouge, les Traverses

- Crête sud-est : après le sommet (une trace traversant dessous permet de l'éviter), longer l'évidente crête sud-est pendant une bonne heure. Dans la première partie, un court passage aérien peut impressionner les personnes non habituées au terrain escarpé. Peu avant le sommet 2289 m, notez la présence d'une belle arche-tunnel en contrebas de l'arête. On peut y aller assez facilement en descendant des gradins dans le versant ouest.

Les deux sommets les plus marqués avant celui de la Vieille (2388 m) se contournent facilement par la gauche pour le premier (2289 m) et par la droite pour le second (2277 m).

Après le sommet 2277 m, on descend à un col d'apparence rocheuse et sombre. On le contourne facilement par la gauche pour trouver ensuite un sentier qui traverse sous la Vieille en versant ouest.



Le circuit proposé est matérialisé en rouge. En bleu foncé, la « Directe tortueuse » au sommet. En jaune, la variante de Serre-Chiret. À droite, on voit arriver le sentier classique et très fréquenté qui vient de l'abbaye de Boscodon.

- La Diagonale des Ortals : peu avant l'aplomb du sommet de la Vieille, ce sentier tourne au sud-est et continue vers une cabane de berger invisible d'ici (en 2020, cette cabane était encore occupée par un berger et ses moutons, lesquels montent ici par la Diagonale des Ortals). Mais il faut le quitter ici et descendre une cinquantaine de mètres vers un rocher tabulaire posé en haut d'une grande arête. De celui-ci, traverser le ravin de Roche Rousse en descendant légèrement (trace peu marquée au départ) pour gagner le pied des falaises. Cela paraît improbable vu d'en haut, mais on trouve déjà une vague sente dans ce ravin, et elle devient meilleure ensuite. C'est une surprise constante de la voir se faufiler dans cet univers aux lignes fuyantes, appelé les Ortals sur IGN, et sous des aiguilles toutes plus élancées les unes que les autres. Après environ 45 minutes, on s'éloigne un peu du rocher pour traverser un bosquet de mélèzes jusque devant un couloir garni d'un pierrier. Il faut traverser les quelques mètres de sa partie supérieure pour retrouver une trace ⁽³⁾ qui se met à descendre en zigzag dans la forêt. On arrive une centaine de mètres plus bas (cairn à 1870 m) sur le sentier de Serre-Chiret ⁽⁴⁾ que l'on suit à droite jusqu'à un joli promontoire avant 1600 m, d'où l'on voit tout le parcours réalisé. Le chemin traverse ensuite les Gorgeasses et arrive sur la piste forestière qui permet de rejoindre celle du Morgonnet prise à l'aller.

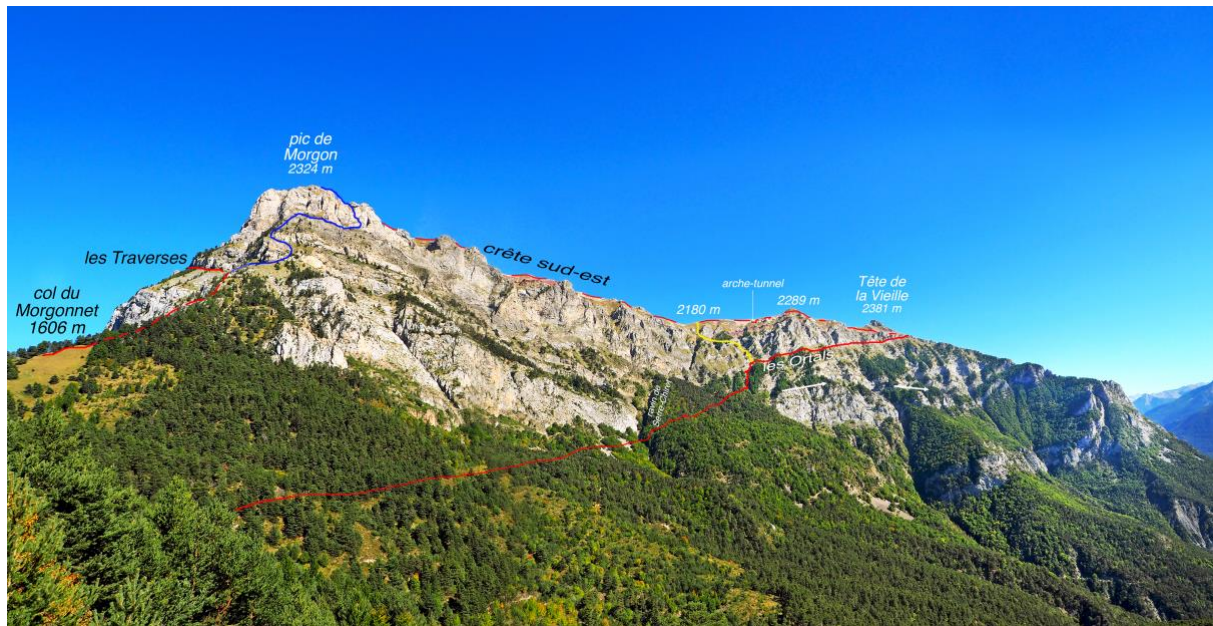
1 - C'est en partant ici à droite que l'on trouve le début de la Directe au sommet.

2 - Si l'on effectue le parcours dans l'autre sens, le seul problème consiste à trouver le départ de ce sentier sur la crête. Il part en diagonale au sud-ouest, moins d'une centaine de mètres avant un cylindre métallique blanc posé sur un promontoire un peu plus bas.

3 - C'est de là que l'on peut monter directement à la crête au point 2180 m par la variante de Serre-Chiret. Voir description plus bas.

4 - À noter que le sentier que l'on rejoint ici part au sud pour traverser ce versant jusqu'à la crête de la Couécha, comme la Diagonale, mais plus bas. On trouvera plus d'infos sur [le site de l'Ours](#) qui en parle avec émotion...

Si on fait le parcours dans l'autre sens, pour monter sur la Diagonale des Ortals, il faut donc veiller à le quitter au niveau de ce cairn, 300 m après avoir traversé le ravin de Serre-Chiret.



En rouge, le circuit Traverses-Diagonale des Ortals. En bleu, la « Directe » au sommet.
En jaune, la variante de Serre-Chiret.

La variante de Serre-Chiret (itinéraire révélé par Christian Delale sur Bivouak.net)

Il va de soi que cette variante est intéressante uniquement si l'on veut rejoindre la crête sud-est du Morgon depuis le début de la Diagonale des Ortals. Il est donc logique de partir par celle-ci depuis les Baumettes, c'est-à-dire dans le sens inverse de celui décrit ci-dessus.

Depuis le parking 1460 m, il faut continuer sur la piste et, au point 1553 m, prendre celle qui part à droite, sous le lieu-dit « les Baumettes ». Environ 300 mètres après être passé sous les Baumettes, quitter la piste pour un petit sentier à gauche marqué par un cairn bien visible (peinture rouge sur un caillou). Suivre ce sentier assez peu marqué, mais bien cairné en principe. Rester près des parois et ne pas descendre dans les ravins. 300 mètres après avoir traversé le ravin de Serre-Chiret, le sentier continue droit vers le sud ⁽⁵⁾, mais il faut penser à le quitter au niveau d'un gros cairn et remonter une croupe boisée. En haut de celle-ci, la Diagonale des Ortals part à droite.

Pour la variante de Serre-Chiret, il faut au contraire tirer à gauche dans un pierrier pour trouver un passage très raide dans des barres rocheuses. Remonter des gradins herbeux toujours vers la gauche (piolet appréciable) et rejoindre le fond d'un ravin. Le remonter jusque sous un ressaut vertical. Prendre alors la large vire à gauche jusqu'à un promontoire d'où l'on découvre l'entonnoir sommital. Pour le rejoindre, il faut traverser une petite forêt de mélèzes en partant d'abord à droite puis à gauche jusque dans les pentes herbeuses terminales plus aisées (le point 2180 m ainsi atteint est tout près de l'arrivée du sentier qui vient du lac au fond du cirque du Morgon sur l'autre versant).

On peut alors prendre la crête à droite si l'on compte redescendre par la Diagonale des Ortals, ou à gauche si l'on veut aller au sommet et descendre par les Traverses.

5 - Cette continuation vers le sud serait donc l'itinéraire historique dont parle la Marmotte et l'Ours sur leur site : <https://www.visugpx.com/yT40vtvrWT>. Il semble s'agir d'une aventure intéressante à plus d'un titre, que je n'ai pas eu l'occasion de tester, ayant été contacté par Annie Laporte après la parution de mon livre, dans lequel lui fut révélée l'existence de la Diagonale, apparemment plus cool.

La Directe au sommet (premier parcours connu : Patrick Adam et Pascal Sombardier le 20 août 2012. Quelques coinçeurs et pitons, une corde de 30 mètres, casque et piolet)

Ayant cherché un passage plus direct que les Traverses pour gagner le sommet du Morgon, nous avons trouvé un cheminement dans l'imposant versant ouest. Le parcours est ludique et se faufile parmi des barres et des aiguilles grâce à des vires et des couloirs qui se dévoilent chaque fois au tout dernier moment. C'est raide et très exposé, avec des passages d'escalade en 3 sur de courtes portions, et des remontées de gradins herbeux où il est préférable d'avoir un piolet. Cette "Directe" effectuée en fait de nombreux détours, d'où le terme de "Directe tortueuse" que j'ai parfois employé dans mes ouvrages.

Itinéraire (tracé rouge sous le sommet sur la photo ci-dessous)

En gros, au lieu de partir à gauche vers les Traverses (tracées en blanc) en haut du pré pentu, traverser à droite et remonter un petit ressaut entre deux grands promontoires. Aller au-dessus du plus à gauche et gravir une dalle dans un couloir déroché, puis des gradins très raides entrecoupés d'arbres en tirant à droite. Après avoir rejoint une crête et des pentes herbeuses, on atteint un promontoire à droite de grandes falaises. Il faut alors descendre à droite le long d'une petite barre, puis traverser encore pour découvrir un couloir étroit entre de belles aiguilles. Au-dessus, un ressaut rocheux offre une ultime défense avant les pentes sommitales.

