

Calanques - falaises Soubeyranes (cap Canaille)

Sentier Philémon, vire des Immortelles et corniche des Grands Ducs - Grotte du 14 Juillet - Baou Trouca

Topo rédigé par Pascal Sombardier en 2015 pour [Alpes, randonnées insolites et spectaculaires](#), et réactualisé en avril 2023 avec les infos de Pauline Dutour. Droits réservés pour toute utilisation commerciale. Reprise des éléments d'information sur le Net autorisée en précisant la source. Reproduction des photos soumise à accord préalable.

Photos et commentaires sur pascal-sombardier.com

En cas de fort Mistral, le site peut être dangereux. La violence du vent est telle en cet endroit qu'elle peut occasionner des chutes de pierres ou vous déséquilibrer. De toute façon, les autorités ferment la route à partir d'une certaine intensité.

Accès et point de départ : route des Crêtes entre Cassis et La Ciotat, abondamment indiquée depuis l'une ou l'autre de ces villes. Se garer au début de la route qui va au sémaphore du Bec de l'Aigle, désormais interdite (330 m).

Dénivelé : il s'agit essentiellement de traversées au-dessus de la mer. Pour le sentier Philémon, on passe à 394 m au retour après être descendu à près de 150 m. Pour les Immortelles ou les Grands Ducs, on descend à moins de 100 m.

Durée :

- 1 h 30 pour la première partie du sentier Philémon jusqu'au bas du rappel de 30 mètres.
 - Ensuite, vers le nord-ouest : compter 2 h de plus pour le pas de la Chèvre, la grotte des Émigrés et le retour par les crêtes.
 - Vers le sud-est : 1 h 30 pour la vire des Immortelles depuis le bas des rappels du Philémon jusqu'au palmier (d'où l'on peut sortir facilement sur la crête à la villa Teychené).
 - Final facultatif à voir ici : 1 h pour la corniche des Grands Ducs depuis le palmier.
- De la sortie de l'un ou l'autre de ces deux derniers itinéraires, compter 40 mn à 1 h pour remonter au sémaphore par les crêtes sud-est.

Difficulté : corniches vertigineuses très exposées avec quelques petits pas d'escalade. Rappel de 30 m dans le sentier Philémon.

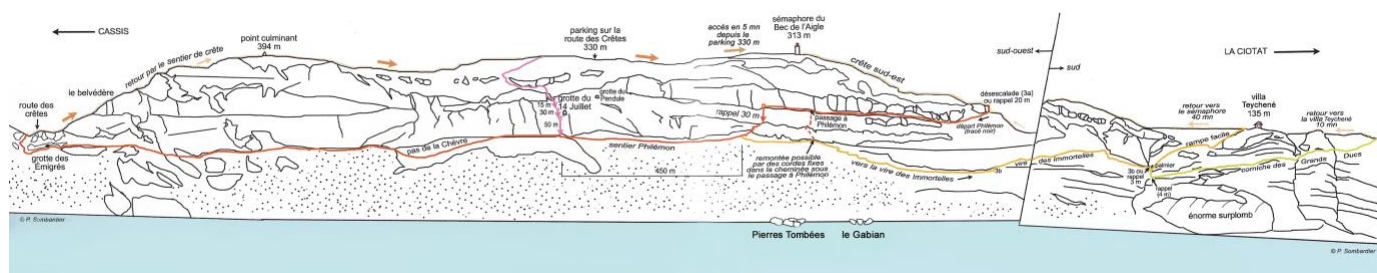
La vire des Immortelles est équipée d'une broche tous les 5 mètres et ne comporte pas de passages supérieurs au troisième degré.

La corniche des Grands Ducs est équipée avec une broche tous les cinq mètres.

Matériel : baudrier, une dizaine de sangles et mousquetons, casque, corde de 2 x 30 m (2 x 50 m si l'on descend par les rappels de la grotte du 14 Juillet).

Carte IGN Top 25 : 3245 ET (Aubagne - La Ciotat).

Remarque : les combinaisons d'itinéraires données ici se font dans le sens est-ouest pour le Philémon, et ouest-est pour les Immortelles et les Grands Ducs. Il est cependant possible de les concevoir dans l'autre sens, surtout depuis que les Grands Ducs ont été retracés. La remontée sur le passage à Philémon depuis le pied de la falaise relève toutefois de l'escalade et accroît notablement le niveau technique du sentier homonyme. Le départ peut se faire du belvédère au-dessus de la grotte des Émigrés pour le Philémon, mais pour les Grands Ducs et la suite, il est logique de partir du sémaphore et de descendre la crête au sud-est.

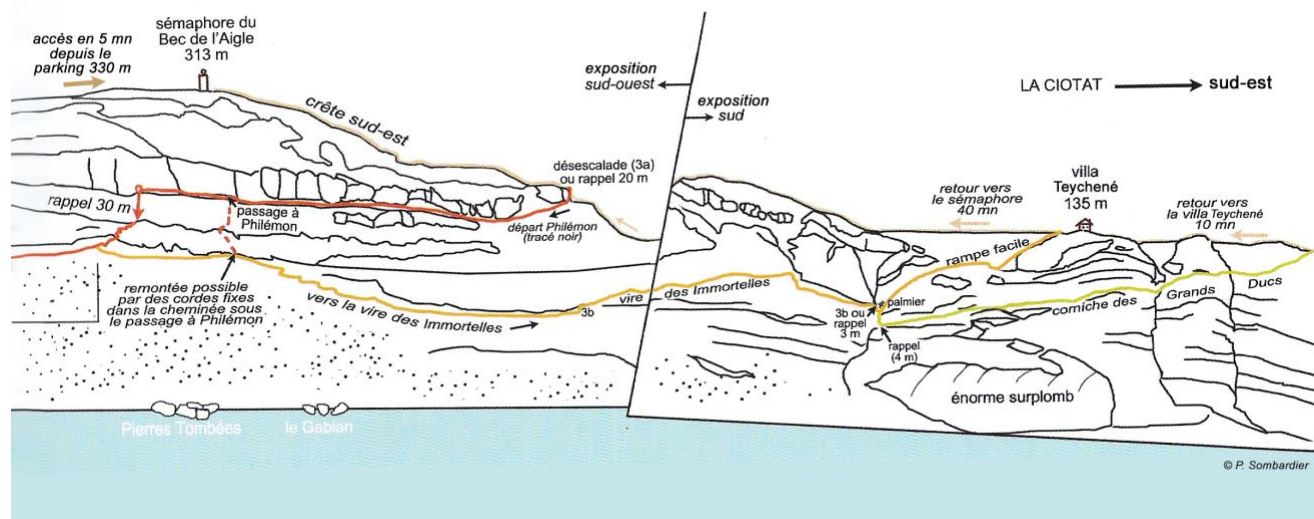


Ce croquis général est scindé en deux sections agrandies pour plus de clarté. Voir plus bas.

Itinéraires

1 - Sentier Philémon : gagner le sémaphore en 5 mn par la route et contourner par la gauche le terrain militaire pour rejoindre la crête. Lorsqu'après une soixantaine de mètres, le sentier balisé en jaune s'en écarte, continuer sur la crête par une sente où l'on trouve des marques noires et des triangles bleus. La suivre pendant 10 mn jusqu'au seul endroit où il apparaît possible de descendre vers la mer. On trouve alors des marques noires qui invitent à descendre quelques gradins. Contourner un promontoire par la gauche et désescalader un ressaut assez raide d'une vingtaine de mètres (3a - scellement pour assurage éventuel ou rappel de 20 m). Une sente taillée dans les buissons traverse vers le nord-ouest et mène sur une vire de plus en plus étroite. Des scellements permettent de s'assurer.

On arrive au fameux "passage à Philémon" qui se franchit par un grand écart (au-dessus d'une cheminée équipée de cordes fixes. À noter que ce grand écart peut s'éviter par la droite). Après un promontoire sableux, grâce à un scellement, il est préférable de s'assurer dans une descente délicate pour enjamber une autre cheminée. On arrive ainsi au début d'une corde fixe destinée à l'accès aux voies d'escalade, et notamment à la traversée Supérieure par le pas du Gaz. Ne pas l'utiliser, mais installer un rappel sur les anneaux de son premier scellement, comme l'indique une marque noire coudée. On peut faire deux petits rappels en s'arrêtant sur une bonne terrasse à mi-chemin, ou tirer 30 mètres directement, les dix derniers étant en fil d'araignée. Au pied, descendre un couloir sur la droite. Là, on doit choisir entre deux options. Soit le 2, retour direct par le nord-ouest. Soit le 3, prolongation par la vire des Immortelles, et éventuellement par le 4, la corniche des Grands Ducs.

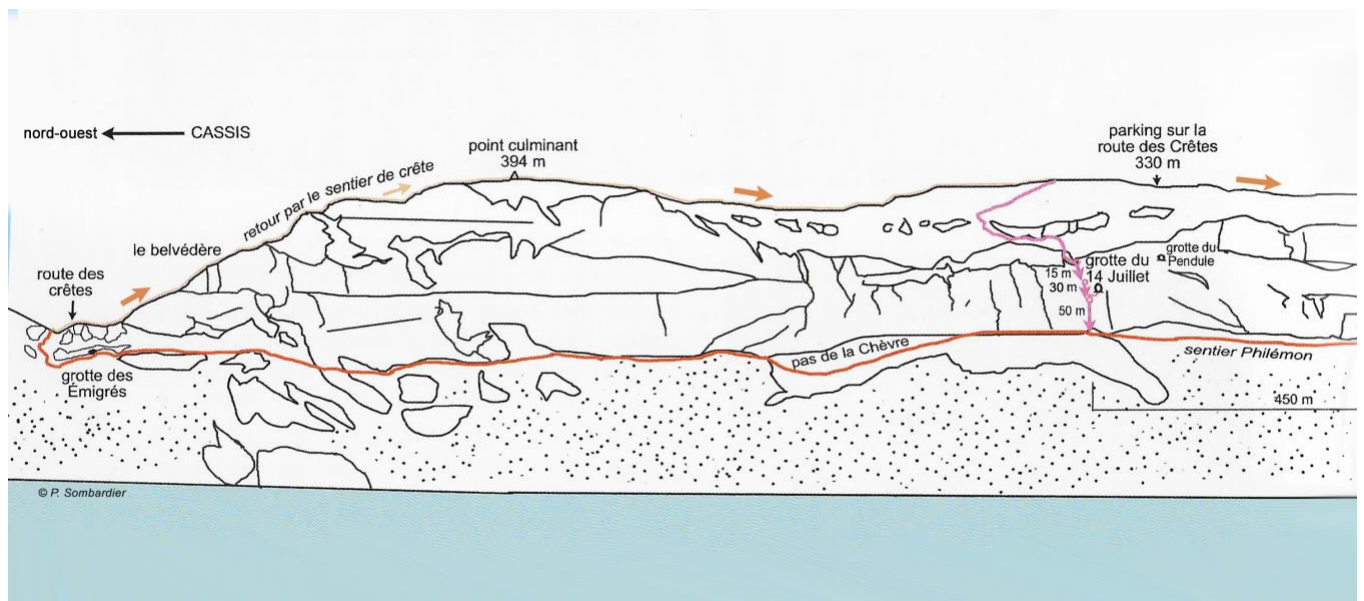


Partie droite des falaises (première partie du sentier Philémon, vire des Immortelles et corniche des Grands Ducs)

2 - Suite classique du sentier Philémon par le pas de la Chèvre et la grotte des Émigrés. Longer le pied des falaises vers Cassis (nord-ouest). La sente est toujours tracée dans les buissons et balisée en noir. Le parcours, facile, est interrompue au bout de 30 mn par le pas de la Chèvre, une traversée dans des pentes très raides sur des margelles à peine perceptibles, mais équipées de scellement (il y eut là un câble aujourd'hui disparu). Après une petite montée dans des gradins, on retrouve une trace qui grimpe

progressivement jusqu'à la grotte des Émigrés, où l'on peut faire une halte bien méritée. Il ne reste plus qu'à monter vers un col derrière lequel on trouve la route des Crêtes. Pour le retour (30 mn), utiliser plutôt un chemin qui longe la crête, rejoint un belvédère, puis le sommet des falaises à 394 m. De là, on voit le sémaphore et il ne reste qu'à suivre les balises jaunes, puis un large chemin à gauche pour retrouver la voiture.

Remarque : le parcours du sentier Philémon dans l'autre sens (depuis la route des Crêtes au-dessus de la grotte des Émigrés, donc) est également classique, mais impose une escalade en 4 c sous le rappel (en zigzag d'abord à droite). On peut éviter cette escalade en continuant une centaine de mètres au pied de la falaise. On trouve alors la cheminée équipée de cordes fixes (échelon dans le bas) située sous le passage à Philémon.



Partie gauche des falaises (fin du sentier Philémon, pas de la Chèvre, grotte des Émigrés + grotte du 14 Juillet)

3 - Vire des Immortelles. Du pied du rappel de 30 m, longer les falaises vers La Ciotat (sud-est) par une bonne trace qui descend dans les buissons jusqu'en vue d'une large corniche sableuse surplombant la mer. La remonter jusque sous un court mur équipé de scellements. Escalader celui-ci (5 m en 3 c) pour trouver une bonne vire. Il ne reste qu'à suivre celle-ci en s'assurant sur de nombreuses broches (quelques points bleus peu visible). Au niveau du deuxième ressaut, rester à hauteur sans monter sur la vire supérieure qui est exposée. On débouche à l'orée d'un grand cirque en face de la villa Teychené. Après les cactus et un passage sous des surplombs, descendre une trace dans les buissons pour arriver à une chaîne de rappel au-dessus d'un petit ressaut de 3 m. On peut faire ce petit rappel ou traverser à gauche (3b) pour prendre pied sur une large vire sableuse. Le fond du cirque est occupé par un palmier où l'on peut se décrocher. Si l'on ne désire pas poursuivre par les Grands Ducs, il suffit de remonter une large rampe jusqu'à la villa Teychené (*parfois appelée villa Speany, mais par erreur, semble-t-il*). Bifurquer à gauche avant la villa pour retrouver la sente balisée de triangles bleus près de la crête, que l'on suit jusqu'au sémaphore (40 mn).

4 - Corniche des Grands Ducs. Cette traversée, qui s'enchaîne logiquement à la suite de la vire des Immortelles, est décrite séparément sur mon blog avec accès depuis La Ciotat. L'équipement a été récemment revu et on trouve une broche tous les 5 m + un balisage rose. Des cordes sont en place au début, mais pour être plus confortable, on peut aussi faire des petits rappels. En 2023, Pauline Dutour a constaté que l'itinéraire avait été rééquipé, retracé de façon plus simple et balisé en rose. Je la remercie pour ces informations.

À voir ici : <https://www.pascal-sombardier.com/2018/03/la-traversee-des-grands-ducs.html>

Du palmier, descendre dans l'étroit goulet face à la mer. Une corde en place permet de franchir les derniers mètres bien lisses et de prendre pied sur une grande terrasse arborée que l'on suit à gauche. Elle devient rapidement une vire étroite, et on la suit en se fiant aux nombreux scellements et points roses.

La suite impose quelques escalades en traversées sur des galets (3a) avant une profonde gorge, après laquelle on continue facilement pour déboucher sur la crête. La villa Teychené n'est qu'à 10 mn (la contourner par la droite pour ne pas déranger).

Variante d'accès au sentier Philémon : les rappels de la grotte du 14 Juillet

Cette variante demande une bonne connaissance du terrain, de bonnes lampes et une maîtrise des techniques de rappel, conditions nécessaires pour visiter la plupart des nombreuses grottes du secteur, dont celle-ci est un bel exemplaire. Elle n'est cependant qu'une réplique miniature de certaines autres comme par exemple la grotte du Pendule, située non loin à droite, plus grande et encore plus belle, mais d'un accès plus difficile. Corde de 2 x 50 m.



Depuis le parking à 330 m, pour rallier le Philémon ou les Immortelles, le fin du fin consiste à descendre en trois rappels par la grotte du 14 Juillet. Pour cela, il faut traverser la route et suivre un large chemin en face jusqu'au sentier de crête. Le suivre quelques mètres à gauche pour trouver une trace dans les buissons. Elle longe le pied d'une barre vers la gauche puis descend dans le creux du vallon jusqu'à une sorte de canyon en travers. Un premier rappel de 15 m malcommode descend dans celui-ci jusqu'à une terrasse. Un deuxième de 30 m arrive sur une vire (*on peut aussi descendre vers un point en contrebas en posant une main courante. Le rappel fera alors seulement 25 mètres*). Traverser à gauche sous une écaille et grimper quelques mètres pour pénétrer dans

la grotte. La visite est courte (130 m de profondeur) mais l'exceptionnelle beauté des concrétions récompense de ces quelques efforts.

Il faut ensuite effectuer un rappel de 50 m pour prendre pied sur le sentier Philémon, pour arriver à mi-distance entre le pas de la Chèvre et le pied du rappel de 30 m qui marque la fin de la première partie du sentier Philémon (à 450 m pour être précis). On part donc à gauche ou à droite selon que l'on veut aller aux Immortelles (sud-est) ou au pas de la Chèvre et aux Émigrés (nord-ouest).



*En rouge, la traversée des Grands Ducs avec accès depuis La Ciotat. (en rapport avec [cette page de mon blog](#)).
En jaune à gauche, le sentier Philémon et les Immortelles.*

À voir au passage sous le sémaphore : l'arche de Terrevaïne ou « Baou Trouca »

La taille et la finesse exceptionnelles de l'arche de Terrevaïne - appelée localement *Baou Trouca* - se font admirer lorsqu'on monte sur la route des crêtes depuis La Ciotat. On se dit alors qu'il ne faudra que 5 minutes pour aller dessous. On en ressort généralement plus d'une heure après et tout égratigné. Les sentes qui partent sous le dernier lacet de la route avant le sémaphore sont en effet étroites et embroussaillées et obligent à un grand détour par la droite pour revenir sous l'arche. Il semble préférable de prendre le bon sentier de randonnée à partir du deuxième lacet (pt. IGN 331 m) de la route depuis le sémaphore en direction de Cassis ; il passe tout près de l'arche.

À noter qu'on peut rejoindre ce sentier depuis le dernier lacet de la route (pt. IGN 312 m) sous le sémaphore en venant de La Ciotat. En traversant à peine 200 m sur une sente vers l'ouest, on trouve des cordes fixes qui permettent de descendre dans une faille de la barre rocheuse qui ceinture tout ce versant.

