

Calanques - Falaises Soubeyranes (Cap Canaille)

La traversée des Grands Ducs

Topo rédigé par Pascal Sombardier. Droits réservés pour toute utilisation commerciale. Reprise des éléments d'information sur le Net autorisée en précisant la source. Reproduction des photos soumise à accord préalable.

Photos et commentaires sur <https://www.pascal-sombardier.com/2018/03/la-traversee-des-grands-ducs.html>

Accès et point de départ : La Ciotat, quartier de la Garde. Remonter la route de Sainte-Croix jusqu'à la bifurcation qui va à la chapelle de ND-de-la-Garde à gauche. La route est interdite ensuite et il faut trouver le moyen de se garer dans le coin sans gêner, ce qui n'est pas simple (aller vers la chapelle).

Difficulté : progression en terrain escarpé et exposé demandant une certaine aisance et une accoutumance au vide. Ambiance impressionnante. La vire est intégralement équipée en broches, et il est possible de s'assurer presque tout le long avec une corde de 30 mètres, qui servira également aux petits rappels du début (où des cordes fixes sont en place, mais sont assez athlétiques).

Casque préférable.

On peut aussi venir du sémaphore du Bec de l'Aigle, soit par la crête, soit par la combinaison sentier Philémon + vire des Immortelles. Pour plus de détails, voir [cette autre page de mon blog](#).

Horaire : 1 h d'approche. 1 à 2 h sur la vire. 1 h de retour.

Carte IGN Top 25 n° 3245 ET (Aubagne - La Ciotat)

En 2023, Pauline Dutour a constaté que l'itinéraire avait été rééquipé, retracé de façon plus simple et balisé en rose. Le fait que certains ressauts soient désormais évités permet d'envisager plus sereinement cette traversée dans l'autre sens.



La traversée des Grands Ducs est en rouge avec accès depuis La Ciotat.
Elle peut être enchaînée à la suite des Immortelles et du sentier Philémon visibles à gauche

Itinéraire

De la bifurcation de N-D-de-la Garde, continuer à pied droit 1 km sur la route (chemin du Sémaphore) en direction de Sainte-Croix. Dans un virage assez marqué, au niveau d'un ruisseau et 80 mètres avant la route barrée qui part à gauche vers Saint-Frétoise et la villa Teychené, prendre un sentier à gauche

plein sud jusqu'à une ruine. Ne pas continuer au sud, mais descendre dans le ravin à droite par une sente assez raide et remonter de l'autre côté jusqu'à la villa Teychené (*apparemment abandonnée et maintenant propriété du Conservatoire du Littoral. Parfois appelée villa Speany, mais semble-t-il par erreur*).

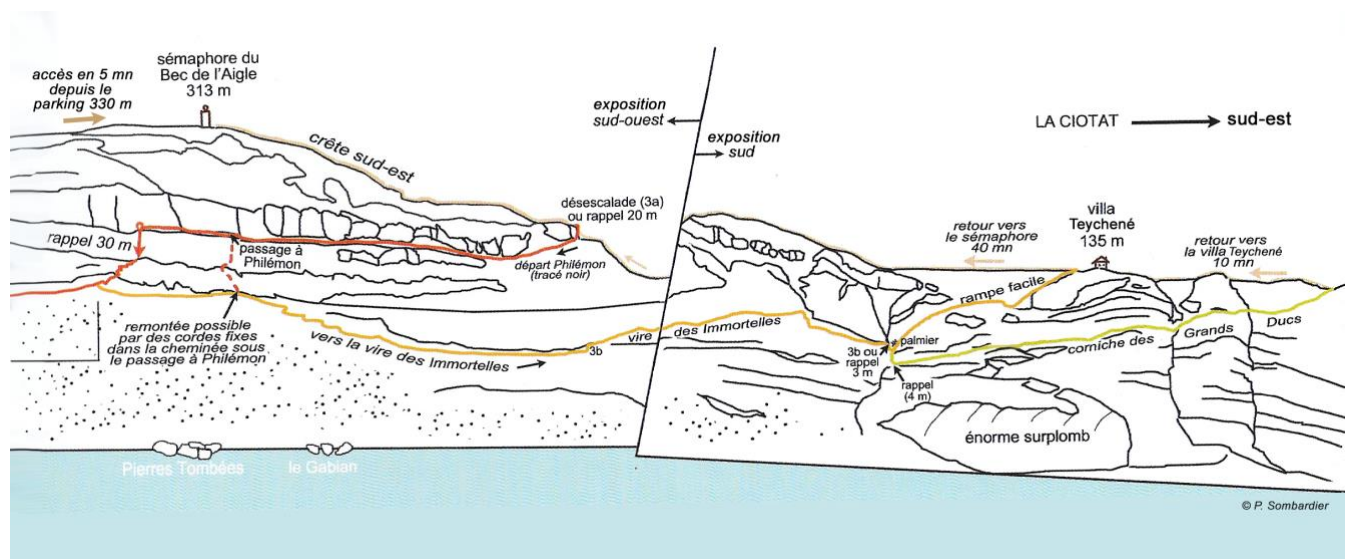
Passer de l'autre côté de la villa et longer la crête sur une centaine de mètres (légère remontée) pour trouver une trace qui descend vers la mer et une rampe en diagonale à droite. Une trace dans les buissons épais permet de la dévaler jusqu'à une croupe rocheuse que l'on surmonte facilement. Continuer sous de grands surplombs jusqu'à un palmier. On rejoint ici l'arrivée de la vire des Immortelles ⁽¹⁾.

Descendre dans l'étroit couloir sous le palmier en désescalade jusqu'en haut d'un ressaut de 7 m équipé d'une corde fixe. On arrive à son pied sur une large vire arborée que l'on prend à gauche. Après, il suffit de suivre les traces dans le sable sur les vires en s'assurant sur des scellements et en suivant des marques roses.

Après un passage un peu plus déversé que les autres où il faut mettre les mains en s'aidant de gros galets, on débouche aisément sur la crête.

Il faut alors tirer à gauche sur une sente qui revient vers la villa Teychené et rejoint peu avant celle-ci le sentier de l'aller.

1 – On peut donc venir ici depuis le sémaphore du bec de l'Aigle par le passage à Philémon ou moins techniquement depuis les Émigrés par le pas de la Chèvre. Dans les deux cas, on termine par la vire des Immortelles pour arriver à ce palmier. C'est plus long et plus délicat (surtout si l'on fait le sentier supérieur du Philémon, auquel cas il faut une corde de 2 x 30 m), et le retour est long (45 mn de la villa Teychené au sémaphore en montée, et + 1 h si l'on est parti des Émigrés). L'intégralité des renseignements nécessaires pour réaliser ces différentes combinaisons se trouvent dans <https://www.pascal-sombardier.com/2018/01/alpes-randonnees-insolites-et-spectaculaires.html> et sur mon blog à cette page : <https://www.pascal-sombardier.com/2023/04/les-falaises-soubeyranes.html>



La traversée des Grands Ducs est en vert à droite. Elle peut être enchaînée à la suite des Immortelles et du sentier Philémon visibles à gauche. Pour plus de détails, voir [cette autre page de mon blog](#).