

Oisans - bas Vénéon

Le sentier oublié de Combe Noire

Des Gauchoirs à Villard-Notre-Dame par la Côte Belle

Descente par le sentier aménagé de la Gorge

Topo conçu et rédigé par Pascal Sombardier en septembre 2018 et réactualisé depuis. Droits réservés pour toute utilisation commerciale. Reprise des éléments d'information sur le Net autorisée en précisant la source. Reproduction des photos soumise à accord préalable. Photos, tracés et commentaires sur pascal-sombardier.com

Accès et point de départ : les Gauchoirs (843 m). Du Bourg-d'Oisans, prendre la route de Briançon, puis celle de La Béarde. Env. 3 km avant Venosc, tourner à droite direction la Danchère (le Lauvitel) puis à droite un peu après le pont. Se garer à l'entrée du hameau des Gauchoirs (commune de Venosc).

Dénivelé : environ 800 m.

Difficulté : le sentier qui monte des Gauchoirs à Côte-Belle n'existe plus que partiellement, et plus du tout dans la montée finale le long du torrent de Combe Noire.

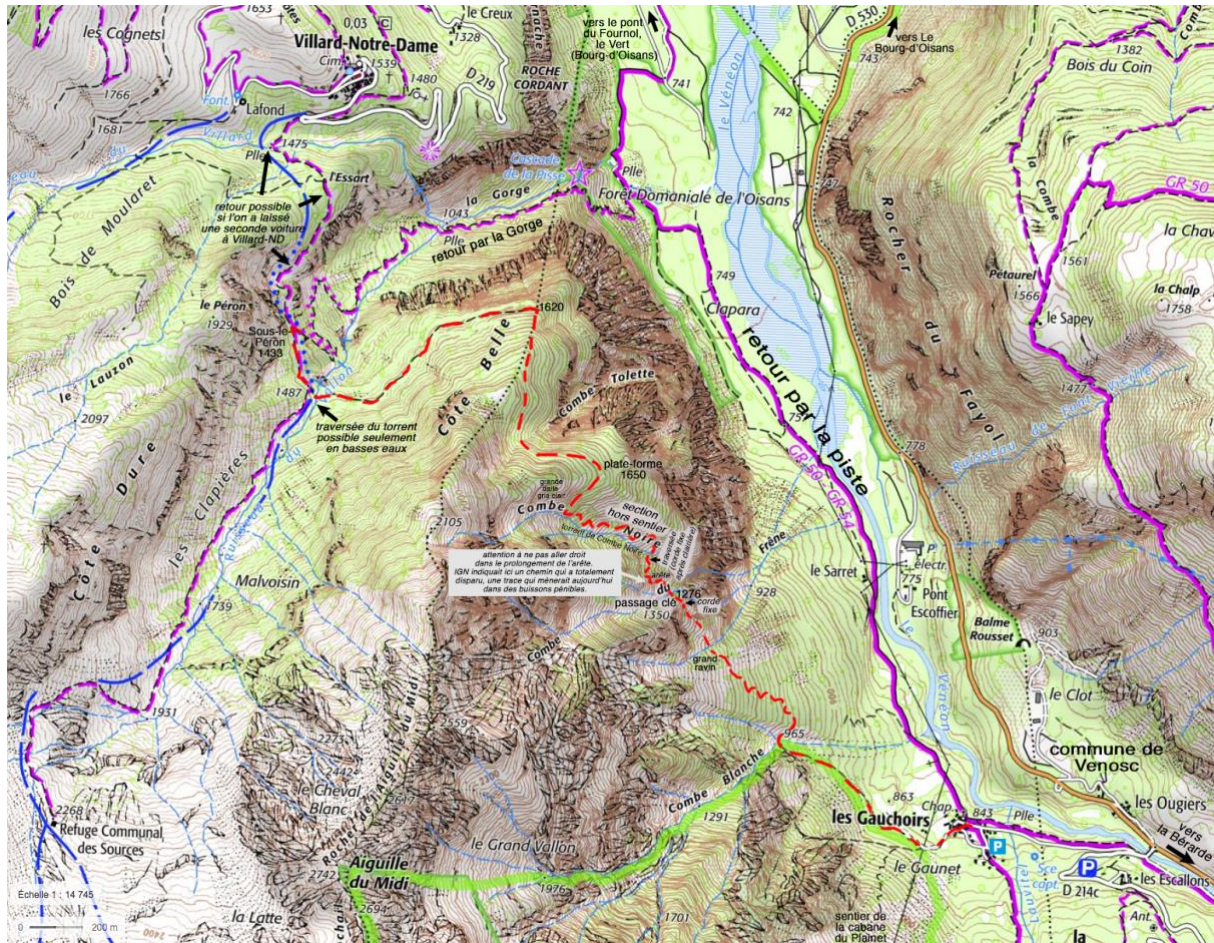
Très bonne condition physique requise, ainsi qu'un solide sens de l'itinéraire et une grande aisance dans les terrains raides et escarpés.

Le sentier de la Gorge sous Villard-Notre-Dame, utilisé pour le retour, a été retracé et abondamment aménagé avec des escaliers, une passerelle et des câbles en 2012, mais reste assez soutenu.

Durée : 2 h 30 à 3 h de montée à la plate-forme de Côte-Belle (1650 m). 45 mn de là au lieu-dit « Sous-le-Péron, 1433 m » où commence la descente dans la Gorge ⁽¹⁾. Celle-ci prend 1 h pour un marcheur entraîné (le panneau indique plus) jusqu'aux abords de la cascade de la Pisse à 771 m. De là, il faut encore suivre la piste agréable le long du Vénéon pour revenir aux Gauchoirs (se fait bien en 40 mn, le panneau indique plus).

Carte IGN Top 25 : 3336 ET (Les Deux Alpes). Le pointillé qui figurait sur cette carte dans la partie finale jusqu'à la fin des années 2010 ne correspondait déjà plus à rien, et il a été complètement effacé sur la dernière version. Il était tracé en rive droite du torrent de Combe Noire dans des pentes raides et buissonneuses qu'il vaut mieux éviter aujourd'hui en traversant pour passer en rive gauche comme indiqué ci-dessous. Les pentes de cette rive gauche sont bien dégagées mais restent raides et escarpées et le cheminement demande de l'intuition (marques jaunes à suivre en cherchant bien).

- **Ne tentez pas le sentier oublié entre les Gauchoirs et Côte-Belle s'il reste de la neige dans le versant au-dessus, théâtre de quelques-unes des plus grosses avalanches des Alpes.**
- **Le site peut également être dangereux lors d'un orage, les différents ravins et torrents charriant rapidement des tonnes de pierres.**
- **Le torrent issu du Rochail, à traverser au retour, est absolument infranchissable au printemps ou après de fortes pluies (pas de pont). En ce cas, la seule solution serait le retour par le même chemin, ce qui serait long, complexe et éprouvant.**
- *Ce topo est le fruit d'un travail et de plusieurs explorations sur le terrain. Si vous répétez cet itinéraire avec succès et en publiez une description sur le Net ou ailleurs, merci de citer votre source et de prendre en considération son caractère aventureux qui ne s'adresse pas aux randonneurs classiques, notamment en conservant les mises en garde listées ci-dessus.*
- *Ne partez pas sans bien préparer votre itinéraire. J'ai eu le retour de plusieurs personnes qui ont eu du mal à trouver les bons passages. Si vous constatez que des repères se sont effacés (cairn ou balisage), n'hésitez pas à me le faire savoir.*



Itinéraire (à suivre avec attention si on ne veut pas galérer des heures)

Aller au fond du village et, devant la boîte postale, prendre à gauche une ruelle très étroite qui passe devant une fontaine doublée d'un lavoir. Après une petite centaine de mètres, la piste qui la prolonge tourne à droite. 30 mètres après la sortie de ce virage, laisser une sente partir à gauche (elle va à la cabane du Plainet et à la combe Blanche). Continuer 150 m pour en trouver une autre qui s'élève peu au début (elle domine la piste).

Après 15 minutes, elle arrive devant le lit souvent sec de la combe Blanche (marques jaunes). Le traverser tant bien que mal en visant le sentier visible en face dans une traversée à droite. Après celle-ci, il monte sur la croupe herbeuse de la rive gauche de combe Blanche (on trouve là de vieilles marques vertes en plus des marques jaunes, puis des marques bleues), puis, après 1000 m d'altitude, traverse à droite en passant trois éboulis.

On arrive ainsi devant un grand ravin en piteux état qu'il ne faut pas hésiter à franchir horizontalement (délicat) pour retrouver la sente et les marques jaunes en face (cairn visible).

On se rapproche ensuite d'une barre rocheuse et on monte jusqu'à un promontoire.

Là, il faut suivre une sorte de vire qui semble se diriger vers un mur rocheux : c'est le passage-clé. Descendre quelques mètres et le franchir en diagonale (bonnes marches. Corde fixe en place depuis 2020) jusqu'au-dessus d'une grande cascade en gneiss blanc, au sommet de laquelle on prend pied par quelques mètres délicats de désescalade (1276 m. Belle terrasse pour le pique-nique en bas à droite).

Là cesse toute trace de chemin. Monter sur la droite en louvoyant dans les arbustes et en suivant toujours les marques jaunes. Tirer à droite vers une arête où l'on trouve des rochers-escaliers commodes. Arrivé au sommet de cette arête barrée par des branches en travers, **ne pas continuer droit comme l'indiquait le tracé des vieilles cartes IGN**, mais repérer juste avant ces branches (cairn et marques jaunes) une trace qui part à droite dans les arbres.

La suivre (légère descente) jusqu'à une petite combe herbeuse. Remonter celle-ci sur une vingtaine de mètres pas plus et traverser franchement à droite vers une seconde arête.

Un cairn invite à suivre à nouveau une trace dans les arbres à droite en légère descente en s'aidant d'une corde fixe sur la fin, avant d'atteindre le lit à sec du torrent de Combe Noire. Le traverser et remonter en face quelques gradins pour prendre pied sur l'autre rive, plus dégagée. À partir de là, la progression est relativement évidente et facile dans des gradins herbeux raides si l'on reste près du bord du torrent. Il faut un peu louvoyer dans ces gradins pour en éviter les parties les plus pentues (quelques cairns. Rester très attentif pour suivre des marques jaunes). Vers 1600 m, tirer à gauche en visant le pied d'une grande dalle gris clair. Là, on trouve le chemin venant de Côte-Belle qu'il ne reste plus qu'à suivre à droite jusqu'à la plate-forme herbeuse à 1650 m.

Retour : de la plate-forme, le chemin tourne au nord-ouest. En se fiant aux marques jaunes, on arrive en 15 mn à un nouveau changement d'orientation plein ouest. Le sentier, un peu difficile, descend ensuite vers le torrent issu du Rochail.

Attention ! Ce torrent, modeste en temps normal, est totalement infranchissable au printemps ou après de fortes pluies et peut imposer le retour par le même chemin.

Après l'avoir traversé, on trouve le chemin du refuge des Sources qui monte à gauche vers le Rochail. On reste à droite sur moins de 400 m pour trouver, au lieu-dit « Sous-le-Péron, 1433 m », celui qui descend dans la Gorge ⁽¹⁾. Depuis que ce sentier est devenu un stade de trail, il a été retracé, agrémenté d'escaliers, de câbles et d'une passerelle. On le dévale donc en à peine plus d'une heure jusqu'à la cascade de la Pisse (771 m). Il ne reste plus qu'à suivre les panneaux indiquant les Gauchoirs, qui ne sont qu'à une quarantaine de minutes, 2,8 km et 100 m de dénivelé, sur une large piste où évoluent cavaliers et vététistes.

1 - Possibilité d'écourter le retour en continuant vers Villard-Notre-Dame (20 mn) où l'on aura laissé éventuellement une seconde voiture ou un vélo. Personnellement, il m'est arrivé de rentrer en stop de Villard-N-D jusqu'aux Gauchoirs, mais il faut de la chance et de la patience.

