

Haute Durance

La Vierge de Balme Longue à la Roche-de-Rame

Topo conçu et rédigé par Pascal Sombardier en octobre 2016. Droits réservés pour toute utilisation commerciale. Reprise des éléments d'information sur le Net autorisée en précisant la source. Reproduction des photos soumise à accord préalable.

Photos et commentaires sur <http://www.pascal-sombardier.com/>

Accès et points de départ : La Roche-de-Rame, hameau de Géro (le plus au nord du village). Sur la N94 (Briançon-Gap), entre L'Argentière et Saint-Crépin, au nord de La Roche-de-Rame, suivre les panneaux « Écomusée » et se garer près de l'église de Géro. Au pied du canyon du torrent de l'Ascension, un panneau indique « l'Eyrette, lou mas de Brun » (982 m).

Dénivelé : environ 300 mètres jusqu'au point le plus haut (1264 m).

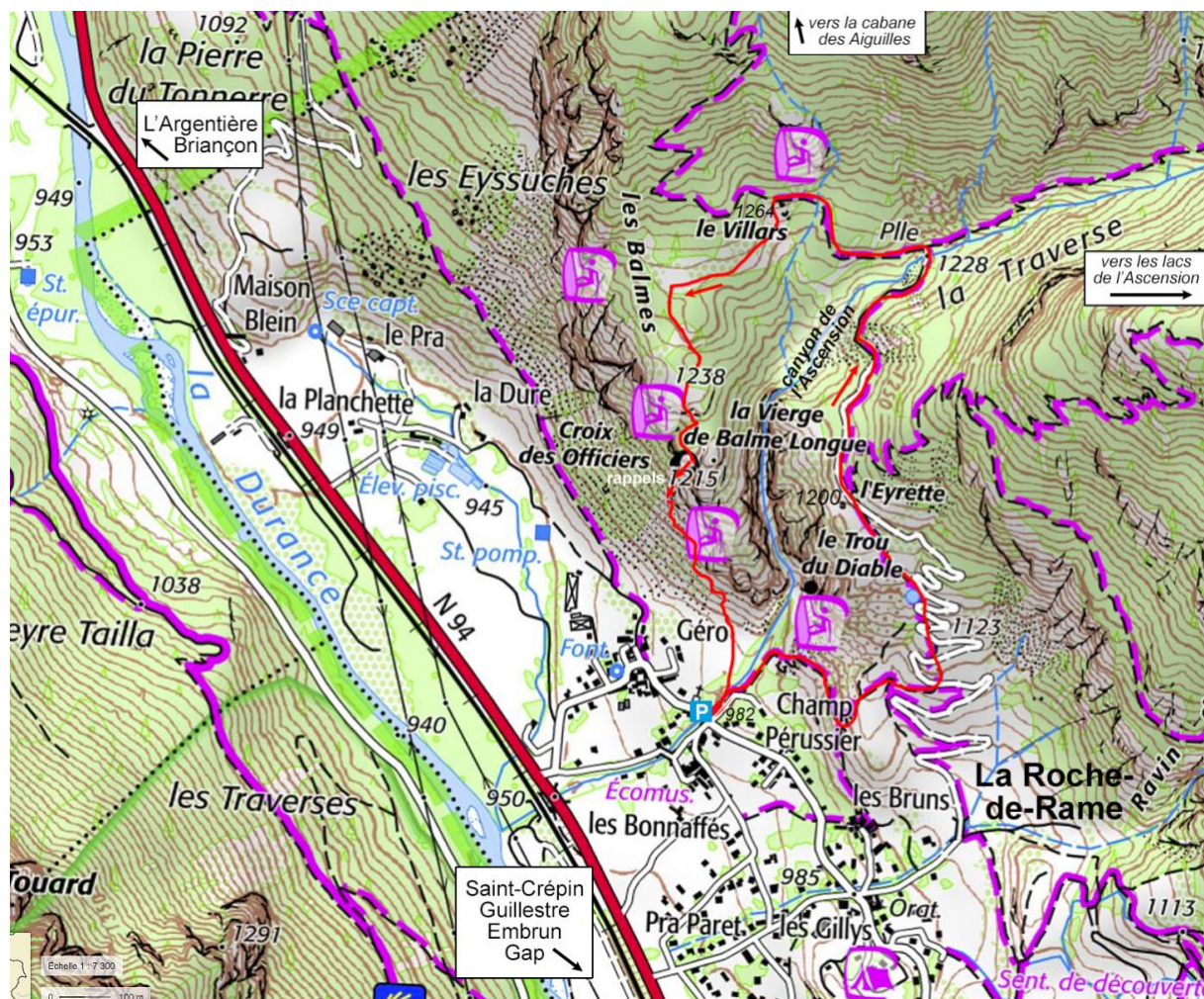
Difficulté : bon sentier jusqu'aux ruines du Villars. Un peu d'intuition ensuite pour rejoindre le haut de la Vierge. Deux rappels dans la Vierge : le premier de 45 m avec un départ technique. Le second sur des dalles inclinées avec quelques ressauts. Retour hors sentier parfois raide.

Matériel : corde 2 x 50 m. Casque. Une petite corde de 15 mètres sera appréciée pour atteindre le premier rappel depuis un amarrage situé en retrait.

Durée : 1 h 30 d'approche + le temps des rappels. Retour 25 mn.

Carte IGN Top 25 : 3537 ET (Guillestre).

Remarque : le secteur du Trou du Diable et du canyon de l'Ascension sont interdits à l'escalade et au canyoning par arrêté municipal depuis 2022 en raison de la présence de hibous Grands Ducs.



Itinéraire

Approche : le sentier se dirige droit vers le canyon de l'Ascension, mais il faut le quitter avant l'entrée du canyon et tourner à droite. On rejoint ainsi la piste venant des Bruns qui monte à l'Eyrette. Des raccourcis évitent les lacets de cette piste, qui se met finalement à traverser à gauche vers l'Eyrette (1200 m), là où part le sentier des lacs de l'Ascension. Continuer sur la piste jusqu'à traverser une passerelle sur le torrent de l'Ascension. Laisser un sentier qui part à droite et continuer en direction de la cabane des Aiguilles. Une première ruine apparaît sur la droite. Continuer jusqu'aux ruines du Villars, plus importantes.

C'est là, à 1264 m, qu'il faut quitter le sentier et descendre dans le champ où se trouvent ces ruines. Ce premier champ descend légèrement, mais il faut le quitter lorsqu'il descend plus franchement vers un ravin, et monter en diagonale à droite dans une courte partie boisée.

On arrive ainsi dans un grand champ plat où est tracée une vague sente qui mène près de la crête des Balmes. Là, il faut virer à gauche et traverser une partie boisée pour découvrir la suite de la crête, constituée de dômes successifs. Il faut descendre vers le premier par des dalles, puis au mieux vers le suivant, où se trouve le trou de la Vierge, bien visible vers 1200 m.

Les rappels : le premier rappel se trouve en haut du trou du côté sud. Comme il est posé sur des rochers difficiles d'accès pour éviter les frottements, il faut s'assurer sur un amarrage situé en retrait un peu plus haut (petite corde utile). Le départ du rappel est un peu technique du fait qu'on est suspendu dessus. 45 mètres amène au fond du trou, derrière l'énorme pilier qui évoque la forme d'une vierge depuis le bas. Il faut descendre une quinzaine de mètres dans un couloir terreux et végétatif pour trouver l'anneau du second rappel. Celui-ci se fait le long de dalles et de ressauts sur environ 25 mètres, mais on peut descendre plus bas dans la pente.

Retour : il faut d'abord dévaler un couloir raide, puis tirer à gauche sur une sente cairnée qui va longer le pied des falaises. Il faut parfois descendre des parties raides pour continuer à longer les falaises jusqu'à rejoindre les grands champs de Géro, au bout desquels on retrouve le point de départ.