

Vercors

Rochers de l'Ours (2038 m)

Par les rampes des Crocs (pierre Virari, la Main, les Menhirs)

Topo conçu et rédigé par Pascal Sombardier (première parution dans « [Vertiges d'en haut](#) » en 2010).
Droits réservés pour toute utilisation commerciale. Reprise des éléments d'information sur le Net admise en précisant la source. Reproduction des photos soumise à accord préalable.

Photos et commentaires sur pascal-sombardier.com

Accès et point de départ : les Barnets (1266 m) sur la route de la Montagne-de-Lans (depuis Lans-en-Vercors) en passant ensuite par la célèbre auberge des Allières.

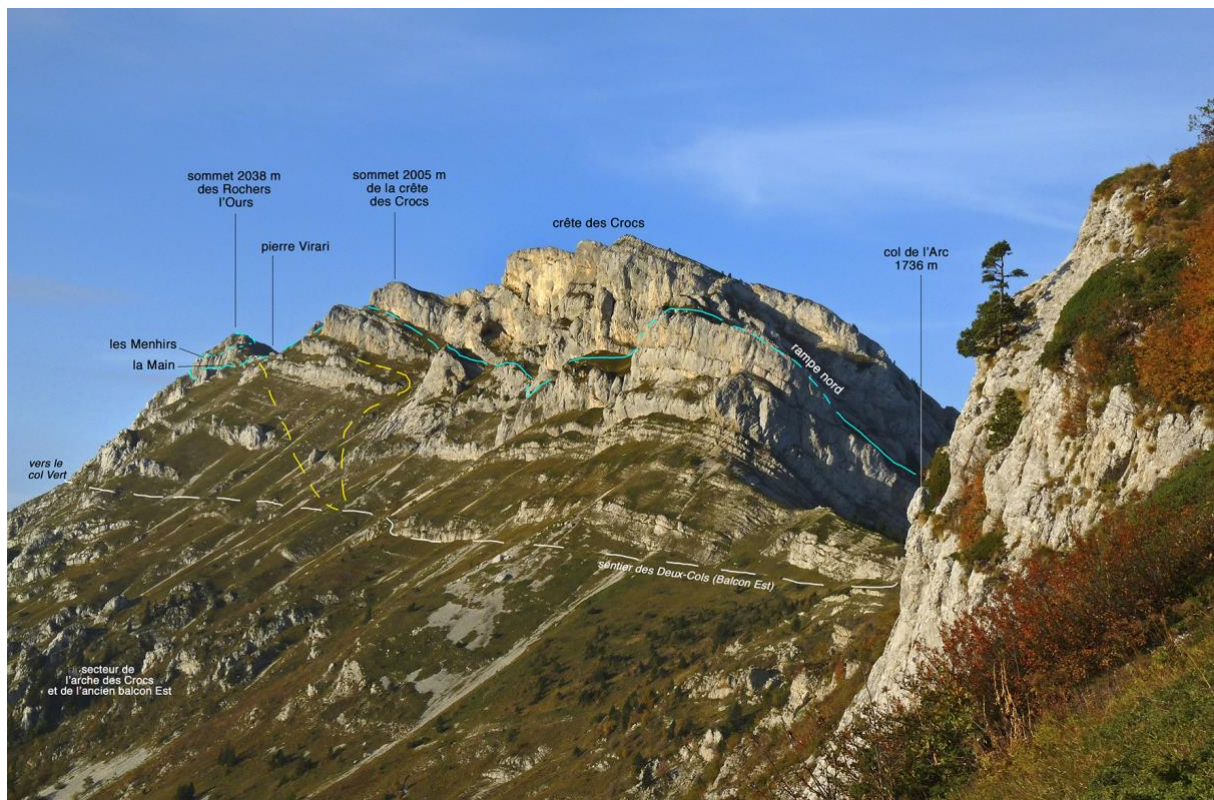
- On peut aussi partir d'un parking (1175 m) entre la Conversaria et les Espinasses sur une petite route qui se prend au centre de Villard-de-Lans, direction les Cochettes, et monter au col de l'Arc par les prairies de Machiret (plus tranquille, plus joli et plus logique pour le retour. *Inconvénients* : on ne passe pas à l'auberge, et on ne descend pas vers l'arche des Crocs, mais tout cela reste facultatif).

Dénivelé : 772 m, ou 863 m depuis la Conversaria.

Difficulté : larges vires herbeuses et quelques petits passages escarpés qui peuvent nécessiter la corde pour les personnes inexpérimentées. Temps sec exigé.

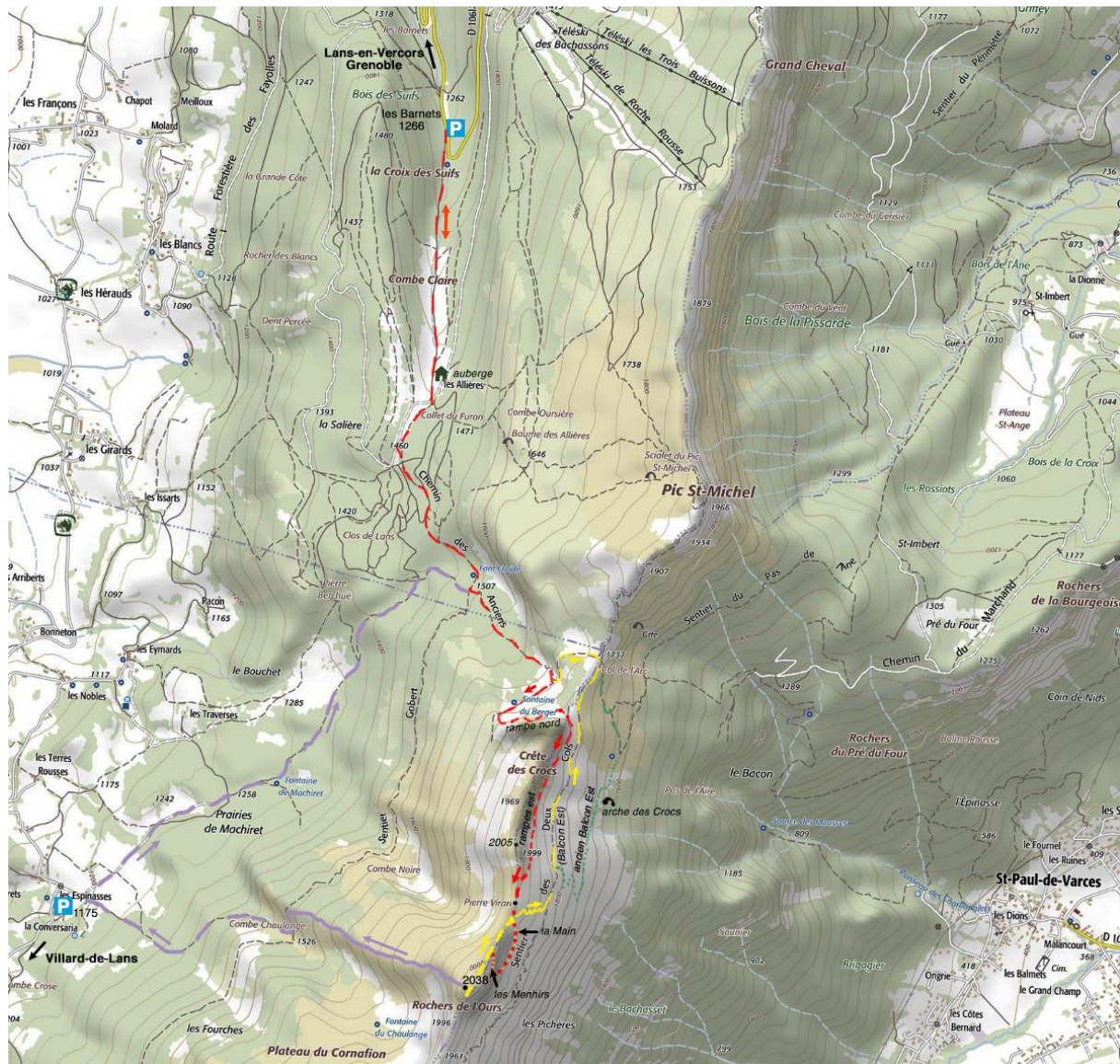
Durée : 1 h 15 à 1 h 40 d'approche jusque sous le col de l'Arc, 2 à 3 h ensuite pour gagner le sommet des Rochers de l'Ours. 2 h de descente.

Carte IGN Top 25 : 3235 OT (Autrans) ou 3236 OT (Villard-de-Lans).



Les rampes des Crocs sont en bleu ainsi que l'accès à la Main et aux Menhirs depuis la pierre Virari. En blanc, le sentier des Deux-Cols (Balcon Est). En jaune, les descentes sur ce versant (la descente depuis le sommet des Rochers de l'Ours pour retourner à la Conversaria étant en versant ouest).

Voir tracés sur carte page suivante



En rouge, les rampes des Crocs et l'accès à la Main et aux Menhirs depuis la pierre Virari.

En violet, l'approche au col de l'Arc par les prairies de Machiret depuis la Conversaria, avec retour par la croupe ouest de Chaulange.

En jaune, la descente en versant est avec retour par le sentier classique des Deux-Cols (Balcon Est) et le col de l'Arc (la descente depuis le sommet des Rochers de l'Ours pour retourner à la Conversaria étant en versant ouest).

En pointillés verts, digression à l'arche des Crocs par l'ancien Balcon Est.

Itinéraire

Suivre le sentier ultra-classique du col de l'Arc par les Allières depuis la Montagne-de-Lans, ou par les prairies de Machiret depuis la Conversaria.

Dans le dernier lacet à gauche avant le col de l'Arc, vers 1650 m, emprunter la large trace dans le pierrier à droite en direction de la base des barres rocheuses inclinées issues de la crête des Crocs. Peu avant de rejoindre cette base, traverser quelques dizaines de mètres à gauche au pied de ces barres. Ne pas prendre la première grande rampe herbeuse, mais se diriger vers une grotte en haut d'un petit pierrier plus à gauche. De celle-ci, traverser à gauche sur une vire bien tracée par les chamois. Un petit passage rocheux exige de mettre les mains et permet de prendre pied dans une large rampe herbeuse assez raide. Après une centaine de mètres, chercher un passage à gauche pour descendre sur une autre rampe herbeuse aussi large et raide qui se poursuit jusque vers un promontoire (nombreuses

grottes dans la barre à droite). De là, tirer à gauche pour rejoindre le bord de la falaise est qui domine Saint-Paul-de-Varces.

***Attention :** à partir du promontoire, il y a matière à se tromper, car de celui-ci une petite trace part à gauche (alors que l'on n'est pas encore assez haut dans la grande vire) et débouche sur une vire en pleine paroi. Celle-ci, très étroite et exposée, débouche sur un petit plan herbeux où l'on trouve des cairns. Ce cheminement, dangereux sans équipements, emmène sur des vires trop basses et scabreuses.*

Suivre donc la crête en restant bien à gauche. On débouche ainsi sur les grandes vires est qu'un petit passage évident permet de rallier.

Longer le pied de la falaise supérieure par de bonnes traces, passer un angle et descendre légèrement jusqu'au pied d'un couloir, sous une grotte bien visible. Par un petit passage rocheux, s'engager dans ce couloir puis tirer à droite en direction d'un énorme surplomb. Dès que possible, revenir à gauche pour traverser sous la grotte et remonter une rampe herbeuse. On arrive alors devant un grand cirque coupé de trois grandes vires ⁽¹⁾. Il faut descendre un peu puis remonter pour aller sur la vire médiane que l'on suit jusqu'à la crête, non loin de la pierre Virari ⁽²⁾.

1 - Je préconise de prendre la vire médiane, mais on peut aussi prendre celle du haut, plus aérienne, en grim pant d'abord une rampe de rochers brisés près de l'extrémité droite de la vire médiane. On arrive ainsi près du sommet de la crête des Crocs à 2005 m.

Quant à la vire du bas, elle mène tranquillement tout près de la pierre Virari. Je la propose aussi à la descente (voir paragraphe Descentes ci-dessous).

2 - La pierre Virari (qui vire) était écrite par erreur Vivari sur les vieilles cartes IGN, erreur souvent reproduite dans la plupart des topos qui en parlent.

Rochers de l'Ours : passer celle-ci et arriver au point bas de la crête. De là, il est possible d'aller au sommet des Rochers de l'Ours par sa facile croupe nord-est. Mais il est plus intéressant de se diriger vers la Main (visible de là) en suivant une rampe herbeuse évidente en contrebas sur le versant est. De la Main, on peut continuer sur d'autres rampes et, par un dernier passage un peu escarpé, revenir à droite dans l'alignement des Menhirs, sur une vire qui ramène sur la croupe non loin du sommet.

Descentes :

- Si l'on est parti des Barnets, il faut revenir au point bas juste avant la pierre Virari et descendre facilement les pentes herbeuses du versant est. En 10 mn, on rejoint ainsi le sentier horizontal du Balcon Est (sentier des Deux-Cols). Le suivre à gauche jusqu'au col de l'Arc.
On peut aussi dépasser la pierre Virari et s'engager sur la vire inférieure des Crocs. Cent mètres après la pierre, passer à droite du premier sommet rocheux.
On trouve plus loin des pentes débonnaires pour rejoindre le balcon est (nommé sentier des Deux-Cols à ce niveau).

À noter que, du balcon est, on peut rendre visite à l'arche des Crocs située en contrebas. Pour cela, il faut trouver l'ancien tracé du balcon est (voir détails dans Vercors secret, ainsi que l'approche de l'arche par un itinéraire original depuis le pas de l'Aire, par-dessous donc).

- Si l'on est parti de La Conversaria, il suffit de descendre droit dans les pentes à l'ouest du sommet des Rochers de l'Ours jusqu'à une source pour trouver la sente située sur le rebord nord-est de la combe Chaulange. Elle ramène sur le sentier Gobert que l'on suit à gauche jusqu'à trouver le sentier classique de descente.