

Bauges

## La Dent d'Arclusaz (2041 m) par la Ceinture et la face sud

Topo rédigé par Pascal Sombardier. Droits réservés pour toute utilisation commerciale.

Reprise des éléments d'information sur le Net autorisée en précisant la source.

Reproduction des photos soumise à accord préalable.

Photos et commentaires sur [pascal-sombardier.com](http://pascal-sombardier.com)

**Accès et point de départ** : virage à 691 m sur la route du col du Frêne. Sur l'A43 entre Chambéry et Albertville, sortir à Saint-Pierre-d'Albigny, puis prendre la D911.

**Dénivelé** : 1350 m.

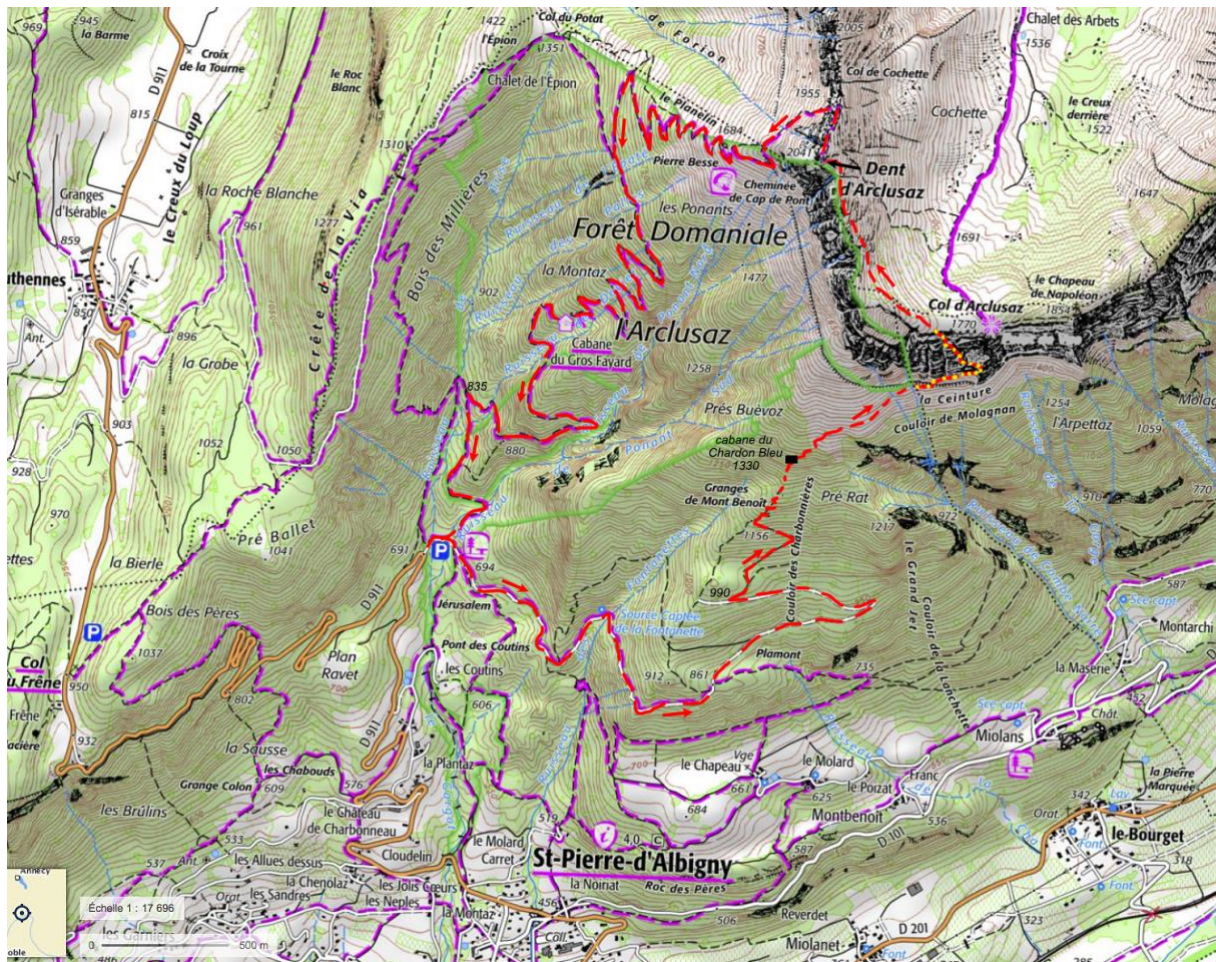
**Difficulté** : face très raide et exposée dans des pentes herbeuses et des gradins Rocheux où l'on n'a pas droit à la moindre erreur et où le terrain doit être sec.

Pas de passage technique, mais aucun moyen de s'assurer, et les quelques câbles en place ne se trouvent pas dans les passages les plus exposés...

Piolet et casque conseillé.

**Durée** : 3h 30 de montée au col de l'Arclusaz + 1 h pour aller à la croix de la Dent homonyme. 2 h 30 de descente. Total : 7 h.

**Carte IGN Top 25** : 3432 OT (massif des Bauges).



### Itinéraire

- **Approche** : du virage 691 m, marcher 50 mn sur la piste forestière qui part au sud-est et revient à l'ouest après un grand lacet. À 990 m, environ 200 m avant son terminus, une autre piste bien visible part en diagonale à droite. Elle arrive rapidement devant une trifurcation. Prendre le sentier du milieu. Il monte longuement



jusqu'à une cabane fermée (le Chardon Bleu) à 1330 m. Au-dessus de cette cabane (attention à ne pas suivre une sente qui part à gauche, loin vers l'ouest), monter en lacet jusqu'aux alpages à 1430 m. La trace, peu visible dans les hautes herbes, s'oriente vers le nord-est en direction d'un bosquet (le bois carré, visible depuis la vallée) niché sous la Ceinture, nom donné à la première barre rocheuse.

- **Face sud** : on surmonte celle-ci par un passage câblé au-dessus du bois carré. La trace, désormais balisée en rouge, traverse sur la droite jusqu'à un promontoire, revient à gauche puis escalade des gradins très redressés coupés de courtes traversées. On arrive ainsi au pied d'un champ où l'on trouve quelques câbles et on retraverse à droite puis à gauche jusqu'à l'aplomb de la cheminée terminale bien visible. Celle-ci se remonte plus facilement qu'on ne pourrait le croire, car munie de bonnes marches. On en sort par la gauche sur la crête à gauche du col d'Arclusaz, vers 1780 m.

- **Dent d'Arclusaz** : suivre la crête jusque vers 1900 m afin d'éviter les bosquets d'arcosses et traverser au-dessus. La sente, peu visible, fraye à travers des lapiaz jusque sous la croix. À son aplomb, on trouve une sente venue du vallon et on attaque les raides pentes terminales.

- **Descente** : traverser en contrebas de l'arête nord sur des dalles de lapiaz parfois câblées pendant une quinzaine de minutes. À une brèche étroite, repérer un câble qui permet de plonger dans le versant ouest sur le sentier de la voie normale. Le suivre jusque vers 1450 m dans un lacet où un panneau indique le retour vers la route forestière. Ce sentier peu raide serpente longuement dans la forêt en traversant et en dominant d'imposants ravins. À 1120 m, on pourra admirer le « Grand Fayard », un hêtre vieux de 200 ans. À 835 m, prendre à gauche pour retrouver le parking.

