

Vercors nord

La draye de Seblou

Retour par la draye des Communaux

Topo conçu et rédigé en 2015 par Pascal Sombardier. Droits réservés pour toute utilisation commerciale.

Reprise des éléments d'information sur le Net autorisée en précisant la source.

Reproduction des photos soumise à accord préalable.

Photos et commentaires sur pascal-sombardier.com

Accès et point de départ : Carron (720 m). À Noyarey (banlieue nord-ouest de Grenoble, à 10 km sur la N 532), prendre la route d'Ézy. Dans le hameau de Trucherelle (591 m) prendre la route indiquée Carron, qui devient une piste bien carrossable jusqu'à l'aire de Carron (+ de 2 km depuis Trucherelle).

Dénivelé : environ 800 m jusqu'à la cabane de Sornin (1539 m).

Durée : 1 h 15 d'approche + 1 h 30 à 2 h 30 dans la draye (la vire du Pylône (ou de la Dent du Loup) prenant le plus de temps). De 2 à 4 h de retour selon l'option choisie.

Difficulté : passages raides et exposés, dont certains demandent des compétences de grimpeur et le matériel adapté, soit corde de 40 m, baudrier, 8 dégaines et casque. Une longe pas trop courte pour s'assurer sur les câbles. Terrain gras et glissant dans les parties à l'ombre, où un piolet est appréciable. Quelqu'un de très aguerri peut passer en solo. Je l'ai personnellement fait à la montée et à la descente, et avec l'équipement actuel, on peut s'assurer dans la plupart des passages délicats.

Carte IGN Top 25 : 3235 OT (Autrans). On ne trouve le tracé des nombreuses pistes forestières récentes du secteur Carron que sur les dernières versions (et sur Iphigénie bien sûr). Attention au tracé d'un "sentier" qui remonte la draye depuis Carron sur cette carte, après une piste très redressée qui s'interrompt vers 900 m. Il s'agit en fait de pentes raides et pénibles. Bien qu'il soit présenté comme accès aux Communaux par divers topos sur le Net et ailleurs, je le déconseille, le système de pistes situé plus à l'est et décrit ci-dessous étant nettement plus agréable.

Voir tracés sur carte en dernière page de ce doc.

Remarque : l'approche par le plateau de Sornin en partant de Pleynouse n'est pas désagréable, mais je vois mal quelqu'un qui ne le connaît pas se retrouver facilement dans ce coin très paumatoire, avec des sentiers qui partent dans tous les sens. Cette option amène en haut de la draye des Communaux par le sentier du gouffre Berger (que l'on quitte au moment où il part à gauche). On la descend pour retrouver celui qui longe le pied des falaises. Mais même sans hésiter, on ne mettra pas moins de temps qu'en partant de Carron (compter 6 h au total).

Itinéraire

- **Approche :** du terre-plein de Carron, continuer sur l'ancienne piste forestière plein sud (la nouvelle, barrée, démarre plein sud également, mais en contrebas à gauche et presque horizontalement) en ignorant celles qui partent à droite. Après 10 mn, elle traverse la nouvelle piste et s'oriente au sud-est. La suivre toujours en ignorant d'autres pistes à gauche. Vers 967 m, après un virage à droite, elle débouche sur une grande aire dégagée au bout de laquelle se dresse un pylône. Continuer 100 m sur la piste vers l'ouest. La quitter pour une autre peu visible à gauche (début dans un talus) qui se dirige droit sur la draye de Seblou, bien identifiable par le pylône qui se dresse tout en haut sur sa gauche. Dans le lacet à droite qu'elle effectue après moins de 300 m, la quitter et grimper dans la forêt en suivant des cairns et des marques jaunes.

On monte ainsi 20 minutes hors sentier en tirant légèrement à gauche sur un peu plus de 100 m de dénivelé. On arrive sur la sente transversale au pied de la falaise vers 1150 m (jusqu'ici, l'approche est commune avec celle de la draye de Communaux décrite dans *Vercors secret*, laquelle est à 20 minutes à droite en suivant cette sente).

- **Draye de Seblou :** prendre la sente transversale à gauche sur plus de 200 m et pénétrer dans la draye par une pente terreuse raide qui se tient près du pied de falaise (marques jaunes). Une plate-forme herbeuse sur la gauche sera appréciée pour s'équiper à l'aise. On est alors au pied de deux couloirs séparés par une grande aiguille. Celui de gauche est impraticable aujourd'hui en raison d'un éboulement de gros blocs instables qui barrent le passage. Il faut donc rester près de la falaise pour entrer dans le couloir de droite, plus sain. Après avoir contourné un bloc par la gauche, continuer jusque sous un grand ressaut

mi-rocheux mi-herbeux haut de 40 m. Il paraît assez aisé, mais présente en fait deux passages d'escalade délicats. Un équipement abondant permet de s'y assurer et d'atteindre un relais. Un couloir peu raide amène ensuite sur une bonne vire qui file à gauche. La suivre en passant sous un grand auvent (à ce niveau, il est conseillé de faire un court aller-retour à gauche sur le magnifique promontoire que constitue le sommet de l'aiguille). Continuer sur la vire pour prendre pied dans le couloir principal au-dessus de l'éboulement. Grimper une vingtaine de mètres dans le pierrier au fond du couloir, puis virer à gauche pour aller zigzaguer dans les arbres en suivant des marques jaunes.

On arrive ainsi devant un rocher où 2 flèches jaunes proposent 2 options :

1 - À droite, le couloir est assez raide et souvent humide (assurage et piolet indispensables). Il faut tirer à droite pour en rejoindre le fond puis surmonter un petit mur par un grand écart (1 spit). La fin se couche et l'on débouche rapidement sur le plateau, à 1420 m.

2 - À gauche (beaucoup plus long), la vire de la Dent du Loup (ou du Pylône), bien tracée par les chamois, est assez aisée, mais ne pardonne pas le faux pas. On est là au-dessus d'une falaise de plus de 200 m ! Attention aux flèches fluo qui jalonnent la vire. Ce sont des repères posés par des scientifiques qui étudient les conséquences de l'éboulement de 2001 et la probabilité d'un nouveau cataclysme. Il ne faut donc pas les suivre lorsqu'elles vous invitent à sortir de la vire vers le haut ou vers le bas.

Comme la vire descend d'une centaine de mètres, lorsqu'on arrive au bout (au niveau d'un immense pylône rouge et blanc dont on voit la tête en contrebas), il faut remonter assez longuement une croupe boisée en suivant des marques jaune pâle. On se rapproche ainsi du bord de la falaise (jolis belvédères) et on sort sur le plateau par un petit couloir entre les rochers.

Retours : dans tous les cas, il faut d'abord gagner le sentier de Sornin qui passe juste au-dessus de la draye et le quitter pour monter à l'ouest jusqu'à la cabane du berger à 1539 m.

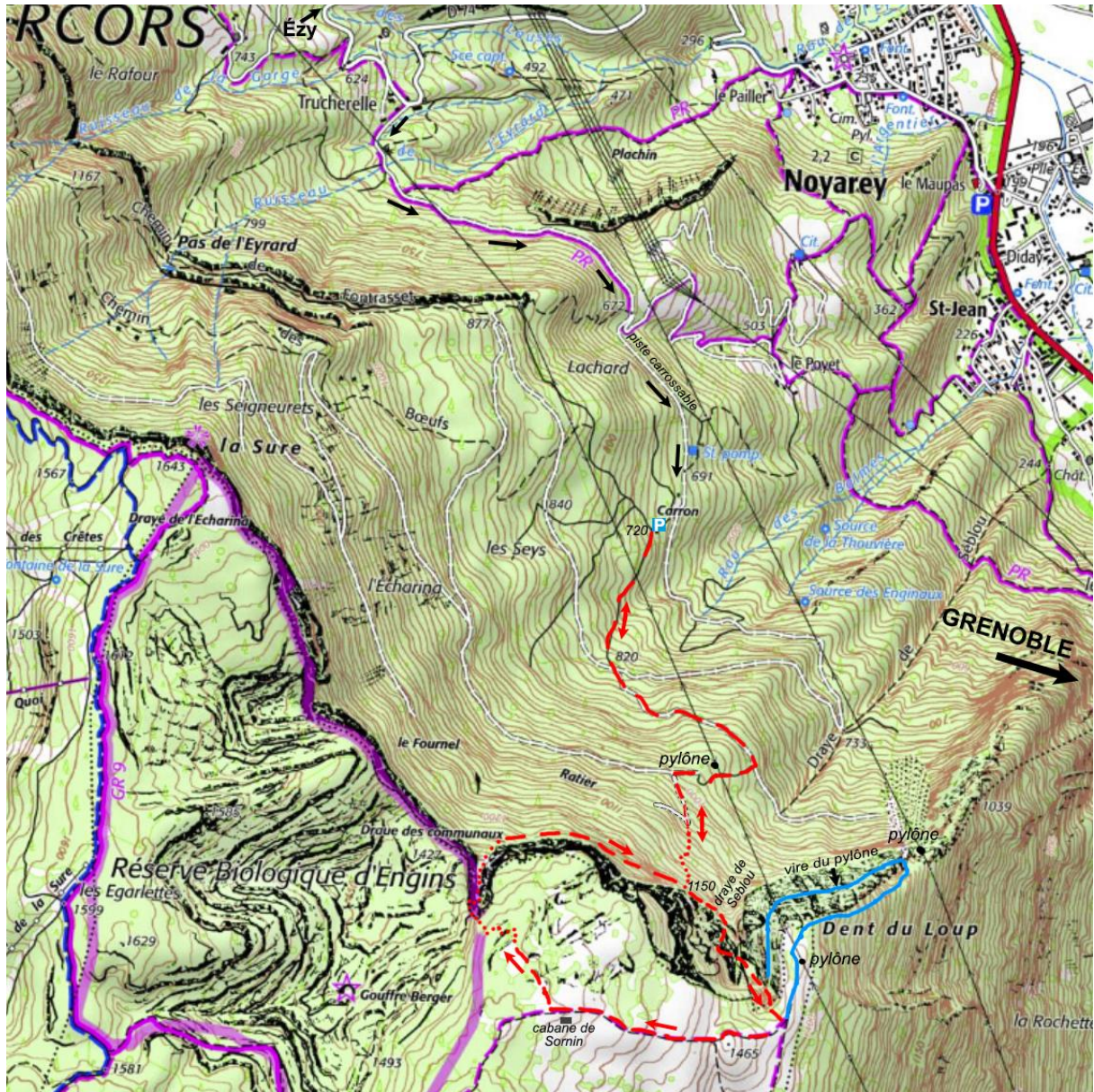
De là, 3 possibilités :

1 - Descendre par la draye des Communaux (conseillé). Pour cela, du poteau situé juste au-dessus de la cabane, partir à droite (nord-ouest) à plat dans une clairière en visant de gros blocs posés à une centaine de mètres et en restant sur la gauche près de la lisière de la forêt. On trouve alors des cairns et des marques jaunes qui mènent au fond de la prairie et invitent à descendre dans la forêt en tirant d'abord à gauche puis à droite au pied d'une barre rocheuse. On arrive ainsi en 10 mn sur le rebord supérieur de la draye des Communaux vers 1460 m. En suivant celui-ci en rive gauche sur une centaine de mètres (en distance), on ne pourra manquer les cordes fixes qui équipent sa vire de sortie, laquelle revient à droite à 180° dans le couloir. Pour descendre ensuite le ressaut de 40 m, il est conseillé d'utiliser un rappel plutôt que la corde fixe. Au bas du couloir, on retrouvera le sentier transversal du pied de falaise et il suffit de le suivre à droite jusqu'au point 1150 m atteint à la montée.

2 - Si l'on a pris la vire de la Dent du Loup, on peut descendre la draye de Seblou en rappel par le fond sur des arbres. Il n'en faut que 2 pour rejoindre le départ de la vire de la Dent du Loup. De là, on peut donc descendre à pied (ou rappels sur arbres possibles) jusque sur la vire transversale qui passe au-dessus et à gauche de l'aiguille centrale (il est déconseillé de descendre droit dans le couloir central en raison d'un gros risque de chutes de pierres. Un spit équipe toutefois le ressaut).

Une fois au bout de celle-ci, tirer deux rappels de 30 m dans les ressauts équipés décrits ci-dessus. Après être sorti de la draye vers 1150 m, penser à traverser un peu plus de 200 m sur le sentier transversal avant de repérer les cairns et les marques jaunes qui indiquent le départ de la descente dans la forêt.

3 - Continuer sur le sentier qui traverse le plateau de Sornin et revient au nord-ouest jusqu'au tunnel du Mortier. En traversant celui-ci, on peut prendre le sentier des Bœufs puis celui de Fontrasset qui ramène à Carron en passant au-dessus du pas de l'Eyrard. Attention, il faut compter de 2 à 3 h pour ce retour (voir description détaillée dans « *Vercors secret* »).



Le circuit des deux drayes est en rouge. La vire du Pylône (ou de la Dent du Loup) est en bleu.