

Vercors - Royans

Pas de l'Écharasson

Retour par les crêtes des Rochers du Bournillon et la rampe de la Charmate

En option : Porte du Diable, source de Moulin-Marquis, le Bienveilleur, circuit des fouilles archéologiques de la Charmate

Topo conçu et rédigé par Pascal Sombardier en mai 2018. Droits réservés pour toute utilisation commerciale. Reprise des éléments d'information sur le Net admise en précisant la source. Reproduction des photos soumise à accord préalable. Photos et commentaires sur <https://www.pascal-sombardier.com/2018/05/boucle-echarasson-charmate.html>

Accès et point de départ : centrale hydro-électrique du Bournillon, 305 m (dite aussi du Vezor). Dans les gorges de la Bourne, 800 m en aval du départ de la route des grottes visitables de Choranche, une petite route descend vers la centrale. La traverser et se garer après le pont à droite (danger d'éboulement avant).

Dénivelé : env. 950 m.

Difficulté : couloir de l'Écharasson raide et très glissant par temps humide. Un baudrier et une longe seront appréciables pour s'assurer sur les nombreux câbles dans des passages parfois très exposés. Le casque n'est pas superflu et les gants bienvenus pour ne pas s'abîmer les mains sur les câbles. Pas de difficultés dans la rampe de la Charmate, mais quelques passages exposés dans une ambiance austère.

Durée : 1 h 30 jusqu'à la grotte des Gaulois (option boucle Porte du Diable + 1 h 30).

Retour par la Charmate depuis la grotte des Gaulois : 3 h 30 à 4 h.

Cartes IGN Top 25 : 3136 ET (Combe Laval) préférable à la 3235 OT (Autrans) coupée au nord de Saint-Julien et à la 3236 OT (Villard-de-Lans) où ne figure pas l'accès à la rampe de la Charmate (carte IGN avec courbes et détails en fin de document).



En rouge : montée par l'Écharasson. En jaune : option du circuit de la Porte du Diable. En blanc : jonction directe source de Moulin-Marquis-Charmate. En orange : retour par les crêtes du Bournillon et la rampe de la Charmate. En bleu : détour pour visiter les fouilles archéologiques de la Charmate.

Itinéraire

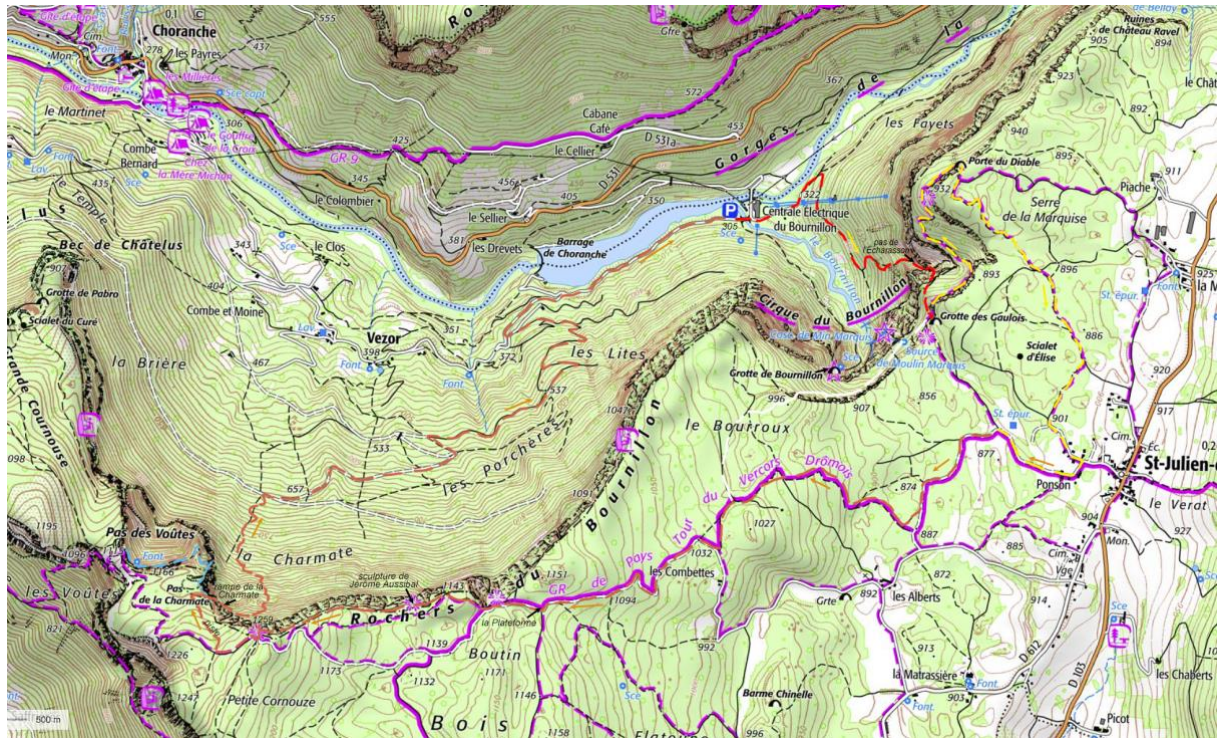
Suivre la piste qui part au nord-est, passer sur un pont au-dessus de deux énormes conduites. Après un lacet à droite, elle repasse sur les conduites. Juste après, la laisser partir à gauche et aller droit en direction de la cascade de Moulin-Marquis. 100 mètres avant la falaise où se jette cette dernière, prendre un chemin à gauche (marques rouges et indication "Saint-Julien"). Large au départ, il devient étroit après un lacet puis serpente dans les buis sous une falaise jaune surplombante. Une traversée en légère descente à gauche mène à l'échelle (l'écharasson) où l'on trouve les premiers câbles. Après un crochet à droite, on remonte le couloir en s'aidant d'une succession de câbles presque ininterrompue. En haut du couloir, après un crochet à gauche, le sentier monte en oblique à droite pour arriver sous la grotte des Gaulois et sur le sentier balisé jaune et vert venant de Saint-Julien.

Là, on a deux options :

- **Option 1 : vers les crêtes des Rochers du Bournillon et la Charmate directement par Moulin-Marquis** (*tracé blanc sur la carte. Intéressant uniquement si l'on ne fait pas la boucle de la Porte du Diable*) : depuis la grotte des Gaulois, en partant à droite, la source de Moulin-Marquis s'atteint en 3 mn. De là, il faut aller voir le haut de la [cascade](#) et les énormes ormes penchés sur le vide.
Revenu à la grotte où se trouve la source, continuer à droite en longeant le rocher. Une bonne sente permet de poursuivre facilement. Il faut rester près de la barre rocheuse et passer sous plusieurs baumes tapissées d'un curieux sable jaune. *À noter que des panneaux vous avisent de la présence d'une fleur très rare : le *mysosotis speluncicola* (mysotis des grottes). Ne pas piétiner les zones délimitées par des banderoles, il s'agit d'un des trois seuls postes où l'on trouve ces fleurs en France.* Au bout de la barre, le chemin continue dans la forêt puis tire à gauche pour rejoindre la crête que l'on prend à droite, puis une piste à droite arrive sur la large piste forestière du Bourroux qu'il faut suivre à gauche jusqu'à trouver le chemin balisé jaune/rouge qui mène à Saint-Julien à gauche, et à la Charmate à droite.
- **Option 2 : la Porte du Diable** (+ 1 h 30. *Tracé jaune sur la carte*). Ce circuit implique de partir à gauche de la grotte des Gaulois (*mais cela n'empêche pas une visite à la source de Moulin-Marquis par un aller-retour de 5 mn*). Au bout de la falaise qui s'étend à gauche de la grotte, une grosse inscription en rose indique "pas de l'Écharasson". Il s'agit en fait d'un couloir qui permet de grimper directement sur le plateau. Il serait toutefois dommage de ne pas continuer sur le sentier à gauche pour profiter des magnifiques belvédères sur le cirque du Bournillon et la cascade de Moulin-Marquis. Marcher encore 15 mn après ceux-ci pour passer sous la Porte du Diable et déboucher sur le plateau. Suivre un large sentier à droite qui ramène vers Saint-Julien. Avant le village, le chemin ramenant vers Moulin-Marquis et la grotte des Gaulois est bien indiqué. En revenant de Saint-Julien, il faudra donc tourner à gauche au bout de 500 m direction « pas de l'Allier » pour le retour décrit ci-dessous.

Retour par les crêtes du Bournillon et la Charmate : en suivant cette piste qui part à l'ouest (panneau "pas de l'Allier") balisée rouge/jaune, on rejoint en 30 mn la route non goudronnée venant des Alberts (*si l'on est passé par Moulin-Marquis et la barre rocheuse, on arrivera aux Bourroux à peine à 10 mn de celle-ci*). La remonter jusqu'à un panneau à 1120 m et continuer sur une piste forestière qui descend légèrement. Après avoir laissé à deux reprises la direction du pas de l'Allier à gauche, garder celle du pas des Voûtes plein ouest. Continuer après le lieu-dit « la plateforme » sur 300 m jusqu'à ce que la piste touche le bord de la falaise une première fois. Là, on peut la quitter et suivre une sente près de la crête. Elle arrive après quelques mètres à un belvédère puis repart pour longer le rebord des falaises où se trouvent de nombreux et magnifiques belvédères sur les falaises de Presles (*un chemin récemment tracé sur IGN se trouve quelques mètres sous la crête, mais ne permet pas de profiter de ces belvédères, alors qu'on évolue facilement sur la crête*). Continuer sur cette sente en restant près de la crête. On passe après 5 mn à la sculpture de Jérôme Aussibal - *le Bienveilleur du Bournillon* - puis on monte jusqu'au point le plus haut du plateau (1259 m, sommet de la Petite Courrouse, ou *Cornouze* sur IGN). De là, en se penchant vers le vide, on voit la rampe de la Charmate par laquelle on va descendre (dans le renforcement à gauche). Continuer toujours vers l'ouest sur la piste qui se met à descendre. Après 300 m, elle continue vers l'ouest, mais il faut la quitter pour une autre à droite. Descendre celle-ci sur 300 m jusqu'à une série de cairns qui invitent à tirer dans la forêt vers le rebord de la falaise, qui n'est qu'à une centaine de mètres. On y trouvera une sente qu'il faut prendre à droite ⁽¹⁾ pour arriver en haut de la rampe de la Charmate munie d'une trace bien marquée dans les buis. Plus bas, après une traversée dans des pentes herbeuses un peu plus exposées sous une falaise austère et surplombante, elle descend en lacets dans la forêt jusque vers 650 m, où elle arrive sur la piste qui ceinture tout le versant nord-est de la Courrouse. La prendre à droite sur 50 m jusqu'à une bifurcation et descendre sur 1 km jusqu'à un lacet. Continuer sur 250 m et tourner à droite sur une piste plus herbeuse qui part à l'horizontale vers l'est. Après environ 800 m, à 537 m, descendre la belle piste des Lites, tout en herbe et en lacets, puis traverser à gauche pour retrouver la route de Vezor au-dessus du barrage de Choranche. Il faut alors marcher sur celle-ci sur 1,3 km pour retrouver le parking.

1 - On peut aussi faire un détour par le site des fouilles préhistoriques et son bassin, où il y a toujours de l'eau. Pour cela, prendre cette sente à gauche et longer le bord de la falaise jusqu'à trouver le chemin qui vient du pas des Voûtes. Le prendre à droite et dévaler quelques escarpements vers les abris préhistoriques. On y a trouvé de nombreux silex, des ossements et des restes de parures témoignant d'une occupation entre 10 000 et 6 000 ans avant J.-C. C'est un des plus importants sites archéologiques des Alpes du nord pour le Mésolithique.



Cette carte, bien que comportant toutes les courbes et les détails d'IGN, me semble peu lisible sur ce secteur et on risque de ne pas bien voir mes tracés. Je la remets ici, mais il faut aussi consulter la carte simplifiée au début de ce doc.