

Clarée - vallée Étroite

La via corda de l'aiguille Rouge (2545 m)

Topo rédigé par Pascal Sombardier. Droits réservés pour toute utilisation commerciale. Reprise des éléments d'information sur le Net autorisée en précisant la source. Reproduction des photos soumise à accord préalable.

Photos et commentaires sur <http://www.pascal-sombardier.com/>

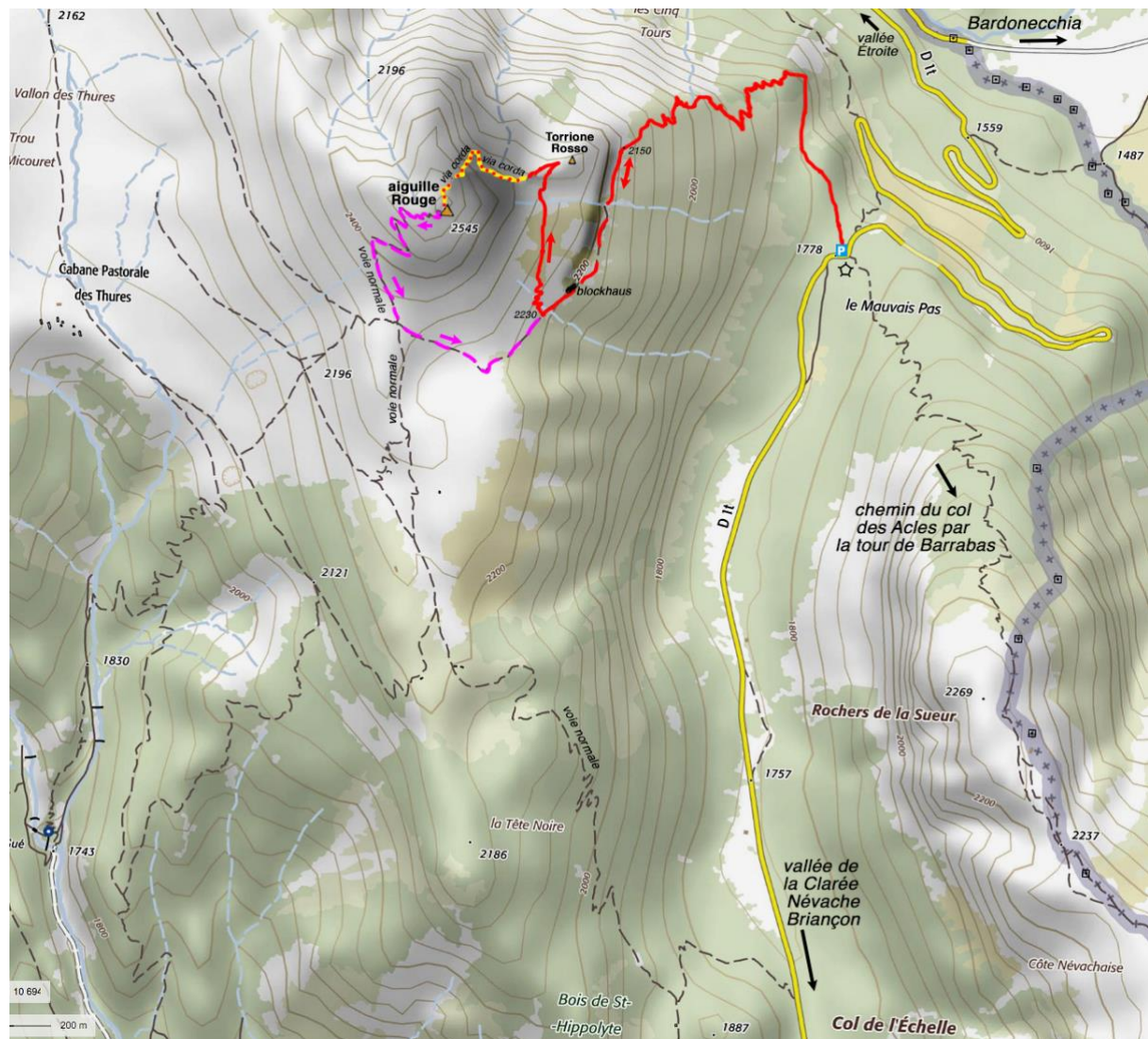
Accès et point de départ : "le Mauvais Pas" (1779 m) sur la D 1t entre Névache et Bardonecchia, 2,5 km au nord du col de l'Échelle. Juste avant les tunnels de la descente sur Bardonecchia, on se gare sur une aire terreuse à gauche, en face du sentier du col des Acles signalé par un panneau et partant au sud-est. Sur l'aire de parking, en lisière de la forêt, on peut toujours voir deux vieux panneaux en bois « *laghi dei Thures, Guglia Rossa, sentiero difficile* ». Le panneau de la via corda se trouve juste à gauche dans les arbres.

Dénivelé : 766 m, dont plus de 500 d'approche.

Difficulté : approche parfois raide sur sentier bien tracé, même dans la traversée sous les contreforts rougeâtres du Torrione Rosso. La via corda s'adresse à des montagnards autonomes et connaissant les techniques d'assurage à la corde. Elle nécessite le matériel suivant : corde de 20 mètres pour deux personnes, 7 ou 8 dégaines, casques. Attention, ce n'est pas une via ferrata ! Il n'y a pas de câbles, et il faut parfois grimper sur le rocher entre les échelons.

Durée : 1 h 30 d'approche. 2 h dans la via corda. Retour 1 h 30.

Carte IGN Top 25 : 3535 OT (Névache).



Itinéraire

Le sentier, qui démarre à droite du panneau, traverse d'abord à plat vers le nord puis monte en lacets raides franchement à l'ouest. Vers 2150 m, il arrive au pied des contreforts rougeâtres du Torrione Rosso bien visibles de loin et traverse assez commodément les ravines sous de nombreuses baumes. Au bout de cette barre rocheuse rougeâtre, il passe devant un blockhaus. La première ouverture donne accès à deux grandes pièces, l'une contenant une machine bizarre (une pompe ?) et plusieurs cadres de lit en métal. 30 mètres plus loin, une autre entrée donne accès à un escalier permettant de ressortir à l'air libre (quelques câbles et échelons facilitent maintenant la chose).

Après le blockhaus, traverser encore environ 200 mètres pour trouver, vers 2230 m, une sente indiquée par un cairn qui part en diagonale à droite. Suivre ses zigzags en direction de la petite aiguille rouge du Torrione Rosso, satellite remarquable de la grande. La sente passe au-dessus de cette aiguille, puis revient à gauche face au versant nord-est de la grande aiguille Rouge, où l'on devine la via corda.

Le début est pourvu de quelques échelons, avant une grande traversée à droite où il faut rester vigilant pour repérer les queues de cochon et les quelques échelons qui invitent parfois à descendre (si on ne voit pas de matériel en place sur plus de 10 mètres, c'est qu'on s'est fourvoyé). Au bout de la traversée, on trouve une envolée de vieux échelons rouillés datant de l'époque militaire, mais toujours solides. La suite, plus « grimpante », est équipée de façon moderne et mène sous le sommet. On peut s'assurer sur des anneaux scellés.

Retour : du sommet, le bon sentier en zigzag de la voie normale du versant sud-ouest mène sur un replat herbeux vers 2330 m. Alors qu'il part à droite plein sud vers le col de l'Échelle, descendre à gauche (sud-est) vers un replat herbeux plus bas où l'on devine une vague sente. La suivre. Elle part au nord-est pour retrouver celle de l'aller et le blockhaus.