	<p align="center"><b>Protocole d'utilisation des masques de protection.</b></p> <p align="center"><b>COVID-19</b></p>	<p>Date de création : 01.05.2020</p> <p>Date d'actualisation : 04.05.2020</p> <p>Date de diffusion : 07/05/20</p>
<p>Rédacteur : Ludovic POULET Service Santé au Travail</p>	<p>Approbateur(s) : Adeline Bigot</p>	<p>Destinataires : Ensemble des agents du Département</p>

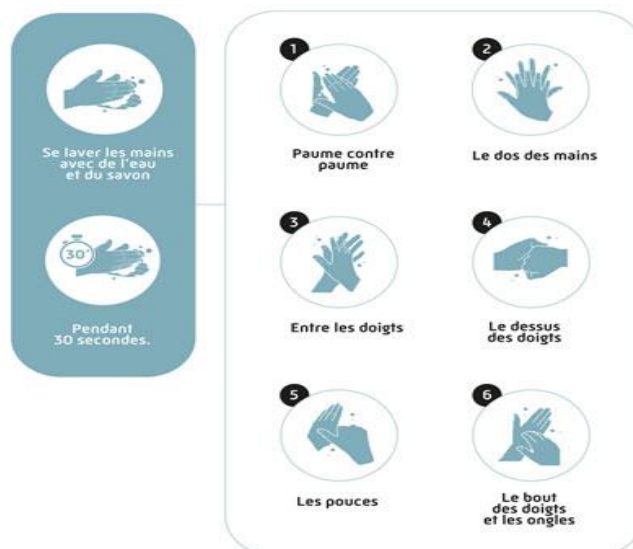
<p>Documents de référence :</p> <ul style="list-style-type: none"> <li>- Plan de reprise d'activité du Département de l'Ain et mesures de protection</li> <li>- Document du 24 avril 2020 du Haut Conseil de la santé publique.</li> <li>- Protocole national du 03 mai 2020 du ministère du travail sur le déconfinement pour les entreprises.</li> <li>- Fiches techniques des masques attribués par le Département de l'Ain</li> </ul>
---

- Avant tout, le respect des gestes de prévention doit être adoptés au quotidien, ils contribuent à se protéger soi-même et l'entourage.
- Les masques ne remplacent aucunement les gestes barrière mais ajoutent une protection supplémentaire pour lutter contre la propagation du virus.
- Ce protocole rappelle les bonnes pratiques et les recommandations d'utilisation des masques jetables ou lavables.

## **1 – Avant de mettre un masque**

Le premier geste à adopter avant même de toucher un masque est de se laver les mains à l'eau et au savon ou avec une solution hydro alcoolique.

# Comment bien se laver les mains ?



## 2 – Comment mettre un masque

- ⇒ Prendre le masque en ne touchant que les élastiques ou les fils
- ⇒ Le placer dans le bon sens < certains masques ont une couleur sur la face avant, elle doit se placer à l'extérieur. Quand ce n'est pas le cas, on repère les stries qui vont se déplier vers l'avant
- ⇒ Placer les élastiques derrière la tête ou autour des oreilles sans toucher la partie centrale du masque
- ⇒ Appliquer le masque de façon à recouvrir le nez et la bouche et veillez à l'ajuster au mieux sur votre visage, ce qui permet de le rendre hermétique
- ⇒ Attraper le bas du masque avec votre main propre, puis le tirer pour couvrir le menton



En cas de soif ou de faim, retirez toujours le masque par les lanières ou les élastiques. **Ne tirez jamais votre masque vers votre cou.** Le cou et le thorax sont des parties qui peuvent potentiellement être contaminés. Ce sont des parties sales. Si vous mettez la partie propre et filtrante de votre masque dessus, ce dernier ne sert plus à rien.

## 3 – Lors du port du masque

- ⇒ Eviter de toucher ou de déplacer le masque
- ⇒ Chaque fois que l'on touche un masque usagé, se laver les mains à l'eau et au savon ou à l'aide d'une solution hydro alcoolique
- ⇒ Lorsque le masque s'humidifie, le remplacer par un nouveau masque
- ⇒ Le temps de port du masque est limité à 4 heures

## 4 – Le retrait du masque

- ⇒ Se laver les mains
- ⇒ Retirer le masque par l'arrière en prenant les élastiques ou les lanières
- ⇒ Eviter de toucher la partie avant du masque
- ⇒ Le masque à usage unique doit être jeté dans une poubelle contenant un sac
- ⇒ Le masque lavable doit être isolé pour être lavé, il est recommandé d'isoler le masque dans un sac plastique à jeter après usage ou dans un sac réutilisable à laver
- ⇒ Se laver de nouveau les mains

## 5 – Entretien des masques en tissu

- ⇒ Laver en machine avec un produit lessiviel sur un cycle comprenant au minimum un plateau de 30 minutes à 60°C
- ⇒ Laisser sécher à l'air libre entre 45 minutes et 1 heure
- ⇒ Lavable 5 fois (mini) et tant que le masque ne présente pas de détérioration visuelle.

Les recommandations d'entretien sont valables pour les trois types de masques tissus fournis par le Département.

