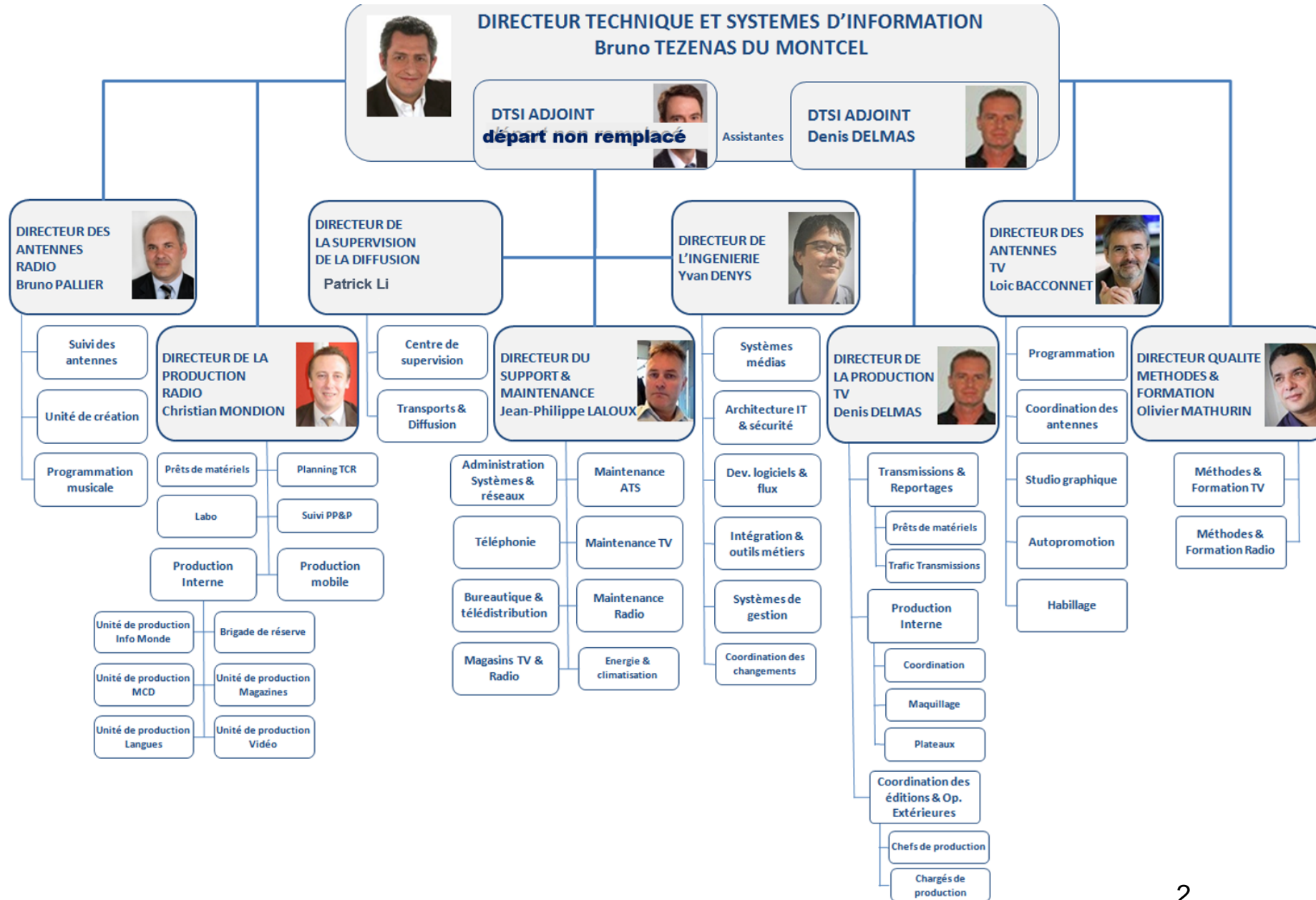




FRANCE  
MÉDIAS  
MONDE

## DTSI - Projet d'évolution d'organisation

- Production Radio
- Ingénierie, Maintenance & Support

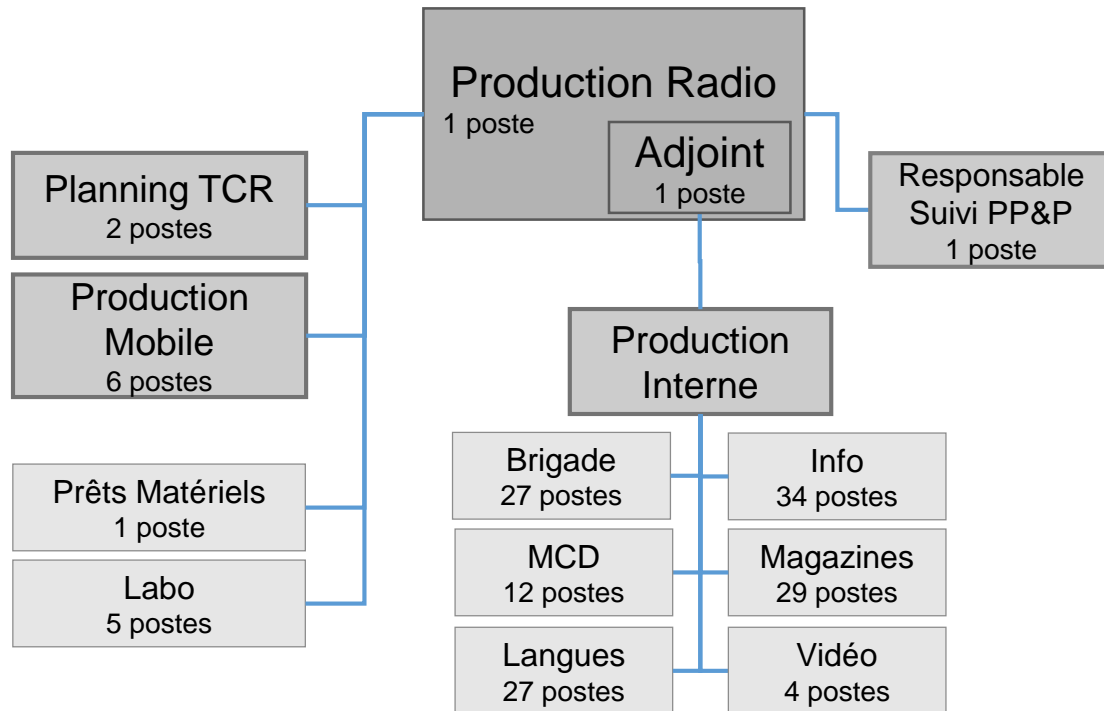




FRANCE  
MÉDIAS  
MONDE

# Organisation Production Radio

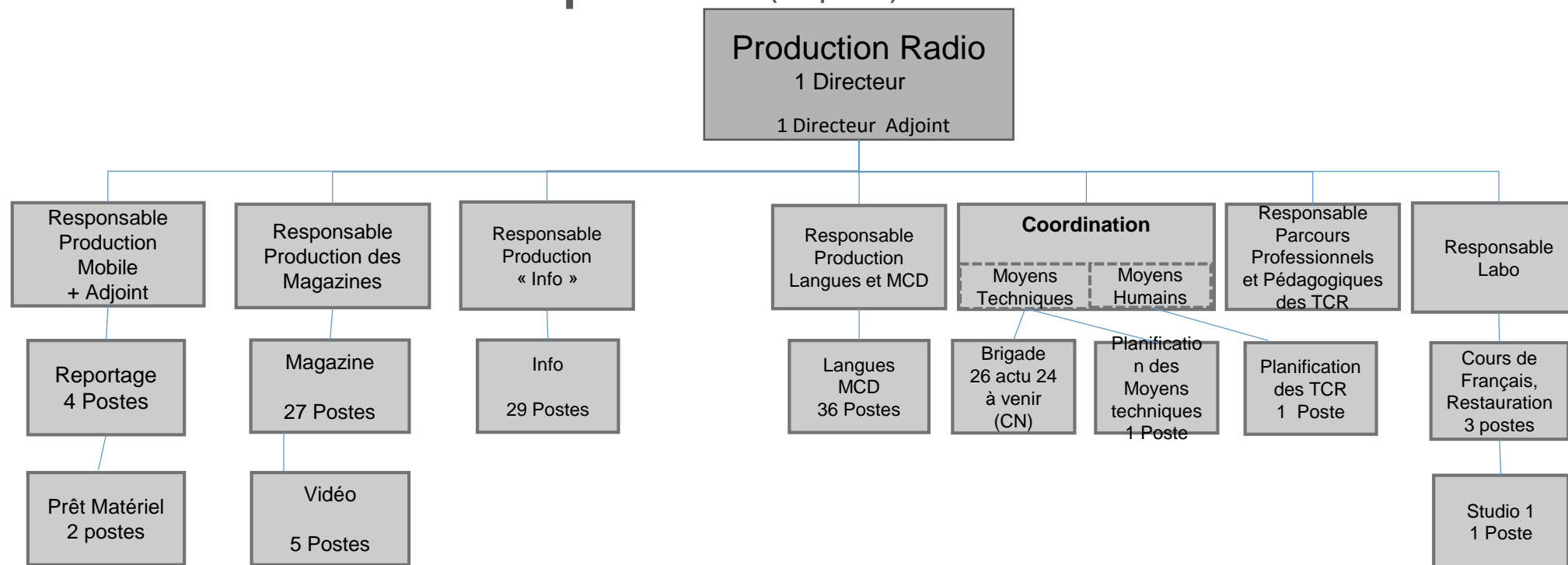
## Production Radio – Septembre 2015 (150 postes)



### Rappel :

- Favoriser le développement du Labo en le rattachant directement à la Direction de la Production Radio
- Prise en charge des prêts de matériel aux journalistes radios (en provenance de la maintenance).
- Création d'un poste de Responsable du suivi des parcours professionnels et pédagogiques  
... pour l'amélioration continue de la réalisation et de la production, le suivi quotidien des méthodes et pratiques professionnelles ainsi que l'accompagnement des évolutions métiers des TCR...
- Formalisation de l'unité de production « Vidéo »

## Production Radio – Proposition (147 postes)



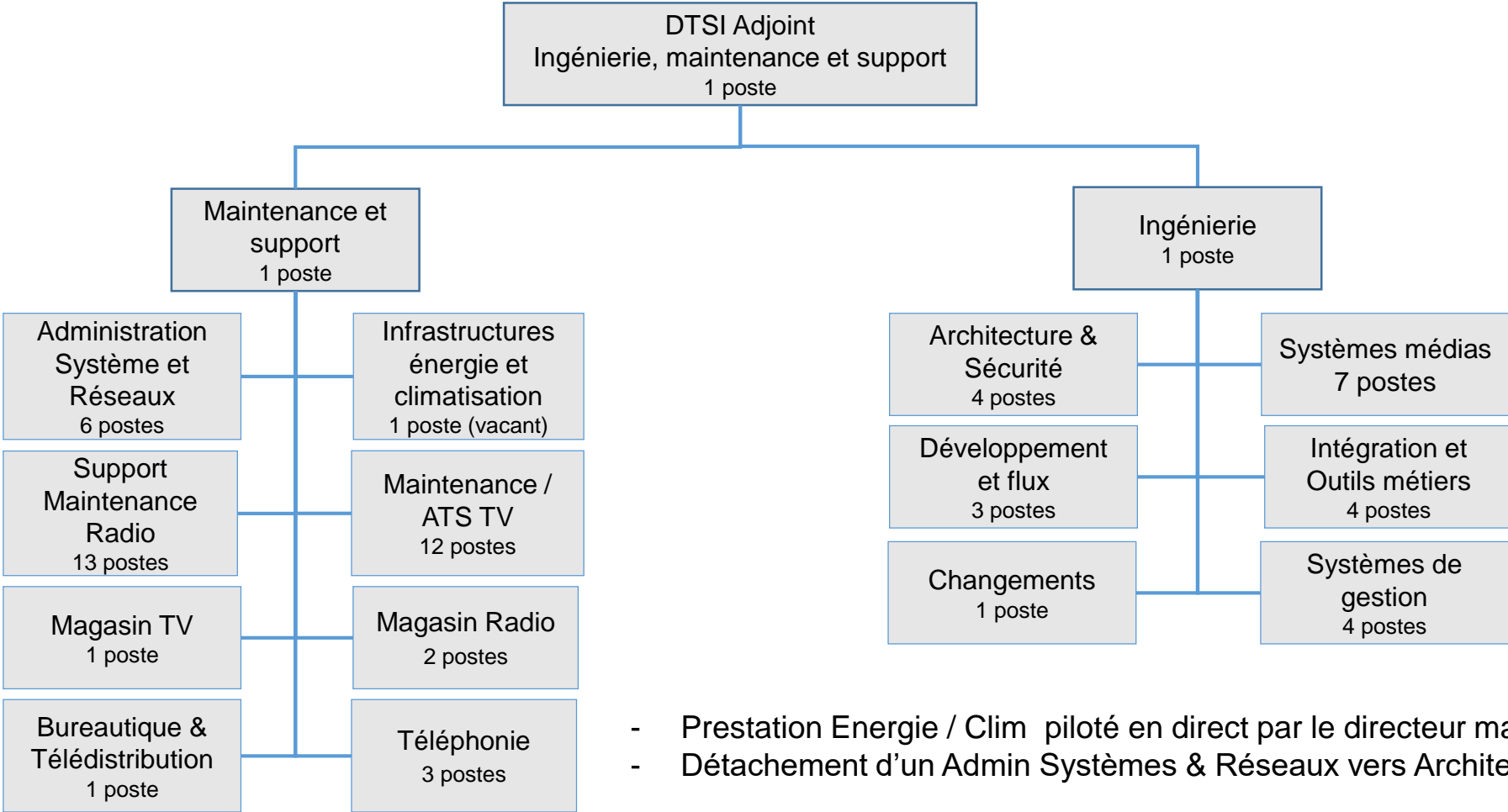
- Création de la Coordination pour accueillir et traiter l'ensemble des demandes, les prioriser, s'assurer de la bonne réalisation des opérations en tenant informées les parties prenantes. Ce pôle est piloté par 2 responsables, l'un pour les moyens techniques et l'autre pour les moyens humains.
- Rattachement du Prêt matériel à l'entité Moyens de Production Mobile
- Regroupement des Langues et de MCD sous le même Responsable d'Unité de Production.
- Rattachement de la vidéo au responsable des unités magazines



FRANCE  
MÉDIAS  
MONDE

# Organisation Ingénierie & Support

# Ingénierie, Maintenance & Support – Septembre 2015 (65 postes)



- Prestation Energie / Clim piloté en direct par le directeur maintenance
- Détachement d'un Admin Systèmes & Réseaux vers Architecture

## Ingénierie, Maintenance & Support : Introduction

Les ateliers sur l'évolution des métiers de maintenance ont révélé que :

1. Les processus radio et tv sont encore très spécifiques et induisent la nécessité de maintenir des organisations spécifiques du support à la conception des systèmes.
2. L'évolution technologique nécessite de réfléchir aux périmètres des équipes maintenance et support ainsi qu'à leur participation aux projets d'évolution des systèmes.

Les difficultés rencontrées en matière de systèmes et réseaux révèlent pour leur part :

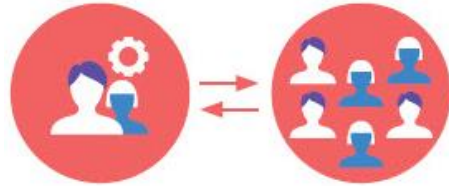
1. La prise en compte insuffisante de la notion de « priorité antenne » par certaines équipes informatiques.
2. L'impréparation de certains systèmes clefs face à l'augmentation progressive des contraintes liées à la cyber-sécurité.

Cette nouvelle organisation doit être conçue à ETP constants...



## Ingénierie, Maintenance & Support : Axes d'amélioration

### Améliorer la relation avec les utilisateurs



- S'assurer de bien identifier les besoins
- Renforcer la confiance

### Elargir et renforcer les compétences



- Introduire de nouveaux rôles
- Gérer l'innovation technologique

### Ajuster le catalogue de services



- Renforcer la cohérence des services
- En répondant toujours mieux aux enjeux métiers

### Mieux communiquer

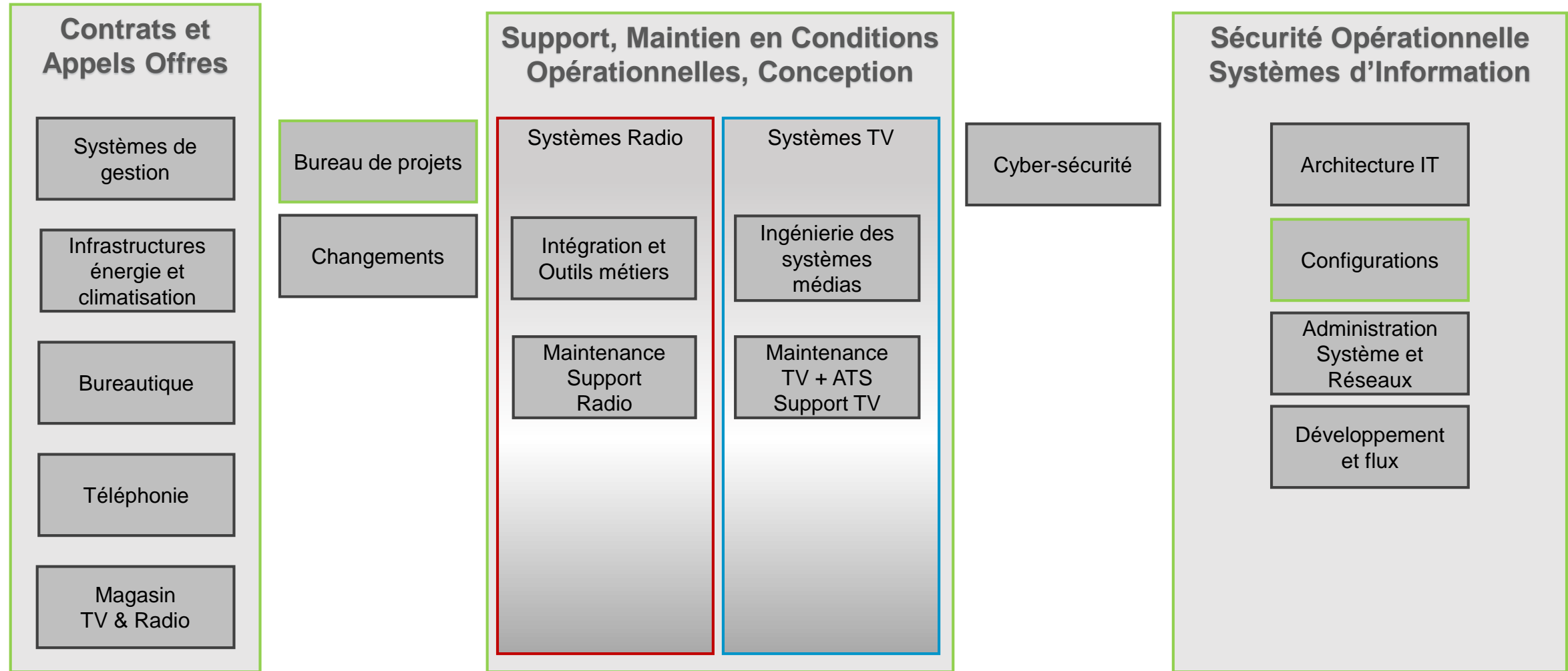


- Améliorer la visibilité des différents supports
- Accompagner systématiquement la prise en main des nouveaux outils

## Ingénierie, Maintenance & Support : Efficience des services

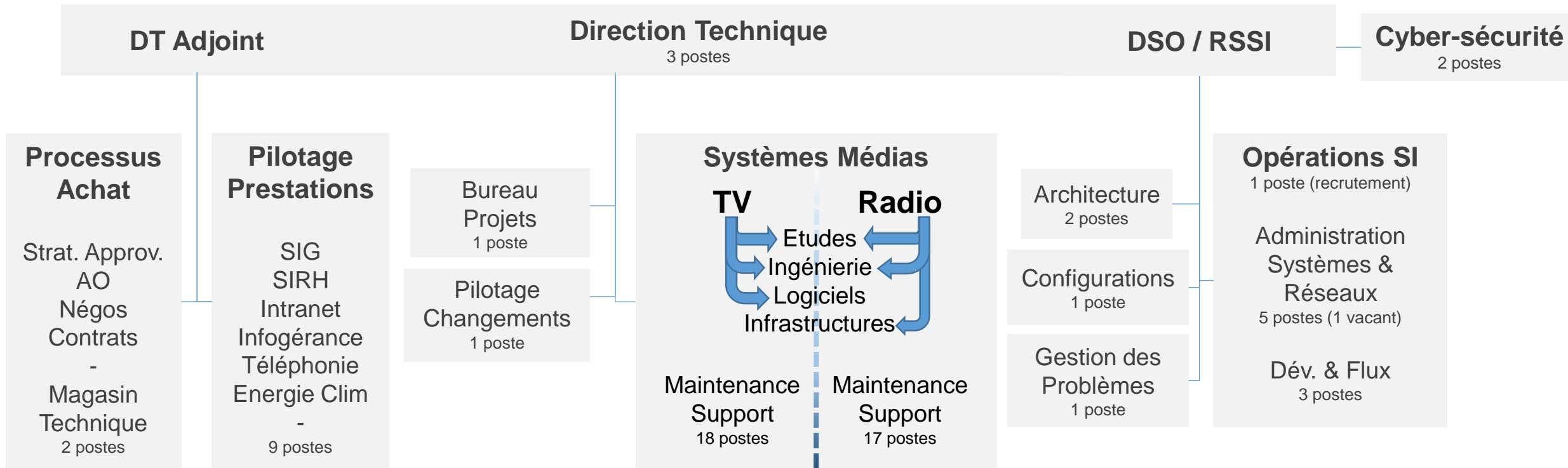
- Pilotage des Changements : les fournisseurs passent en mode « amélioration continue »
- Cyber-sécurité : enjeu stratégique majeur, à accompagner au sein de toutes les équipes
- Support & Maintenance Radio & TV (& ATS) : évolutions des périmètres, des compétences, de la charge de travail
- Intégration et urbanisation physique : Positionner en cible, rattachement hiérarchique
- « Administration Technique Médias » : Maitrise des environnements IT pour les processus médias (radio ou tv), medias manager, architecture des systèmes médias
- Administration Système et Réseau et Support IT : évolutions des périmètres, des compétences, de la charge de travail
- Pilotage des Configurations : maîtrise des configurations présentes au sein de l'infrastructure (approvisionnement, licences, base de connaissances...)
- Ingénierie du Poste de Travail : maîtrise des environnements utilisateurs
- Bureau des Projets : Suivi du portefeuille de projets, pilotage des calendriers, suivi des budgets, meilleure maîtrise des ressources et de impacts, logistique
- Contrats de sous-traitance : optimiser les niveaux de services et ajuster les coûts
- Processus achats : assurer un pilotage standardisé, venir en aide aux chefs de projet, identifier l'interface avec les autres directions supports concernées (DAJ, DAF)

# Ingénierie, Maintenance & Support : Regroupements fonctionnels



# Ingénierie, Maintenance & Support : Organisation cible proposée (66 postes)

65 + transfert formation + transfert direction - énergie clim



Nous proposons de baptiser cette nouvelle direction « Direction Technique », et de rebaptiser la DTSI « Direction des Technologies et de la Production » pour limiter les confusions.

## Direction Technique : Processus Achat

- Suivi des Appels d'Offres de la Direction Technique, en relation avec la Direction juridique, vérification de la disponibilité des ressources pour le bon déroulement des consultations.
- Mise en place et Suivi d'un référentiel fournisseur pour couvrir les besoins de la Direction Technique
- Mise en place et Suivi des processus de consultation
- Assistance aux chefs de projet dans les démarches administratives
- Mise en place et suivi du respect des processus d'achat
- Assure la stratégie d'approvisionnement et les négociations avec les fournisseurs.

## Direction Technique : Pilotage des Prestations

- Déroulement des contrats, vérification des niveaux de service obtenus, tenue des comités exploitation
- Renouvellements des contrats avec les responsables applicatifs ou systèmes concernés
- Identification des dysfonctionnements contractuels, conception et mise en place des dispositions permettant de corriger la situation
- Pilotage, suivi des équipes gérant les contrats :
  - Téléphonie
  - Infogérance
  - Intranet
  - SIG, SIRH, Système de gestion

## Direction Technique : Bureau Projets

- Suivre et réviser le portefeuille de projets, circuit de demande, initialisation, calendrier, ressources, risques et alertes. Eclairer les arbitrages nécessaires.
- Contrôler les adhérences entre projet, suivre la gestion des ressources et du budget
- Définir, diffuser et améliorer les processus accompagnant toutes les étapes de la réalisation des projets, de la demande à la livraison aux utilisateurs et aux équipes en charge du support et du maintien en conditions opérationnelles. Ces processus devront intégrer des dispositifs de conduite du changement en tant que de besoin.
- Etablir le rapport consolidé d'avancement des projets et de traitement des demandes, mise en place et suivi des indicateurs et tableaux de bord concernant son périmètre.
- Optimiser la communication autour des projets.
- Faire évoluer les processus pour intégrer les contraintes de cyber sécurité au cœur des projets.
- Créer les conditions d'une collaboration efficace entre les chefs de projet et le responsable des changements.

## Direction Technique : Pilotage des Changements

- Identifier les changements et optimiser le déploiement en gérant d'éventuels conflits, afin par exemple d'éviter d'interrompre l'activité d'une entité.
- Suivre toutes les demandes de changements et s'assurer que le résultat correspond aux objectifs.
- Analyser les demandes de changement au niveau de l'infrastructure, ou des logiciels applicatifs.
- Organiser, coordonner et mener les réunions (Comité de changement) pour approuver ou rejeter des changements.
- Soutenir et accompagner les interlocuteurs du groupe qui interviennent sur le processus de changement et les aider en proposant des outils facilitant le changement.
- S'assurer que les acteurs suivent le processus de gestion des changements.
- Déterminer les risques et les bénéfices du changement. Réduire les impacts sur la production ou sur l'activité globale. S'assurer de la continuité de service.
- Faire des recommandations et faire évoluer le processus.
- Accompagner les chefs de projets avec la méthodologie de conduite du changement, dès l'élaboration des projets.
- Elaborer les indicateurs de son périmètre, pour améliorer d'une manière continue le processus d'implémentation des changements.
- Préparer la mise en œuvre des projets dès la phase de conception et coordonner les différentes phases de mise en production.
- Coordonner avec le responsable des configurations, les processus d'alimentation de la base de connaissances techniques.
- Contribuer aux processus d'amélioration continue.



## Direction Technique : Systèmes Médias Radio / TV

Dans le respect de l'évolution propre des processus TV et Radio, tout en s'attachant à optimiser toutes les synergies possibles, les départements Systèmes Médias :

- assurent la conception des systèmes utilisés pour fabriquer et diffuser les programmes (Etudes et Ingénierie).
- assurent le maintien en conditions opérationnelles et l'évolution de ces systèmes (Maintenance).
- assistent les utilisateurs de ces systèmes (Support) en coordination avec les autres fonctions supports : bureautiques, méthodes, productions, etc.

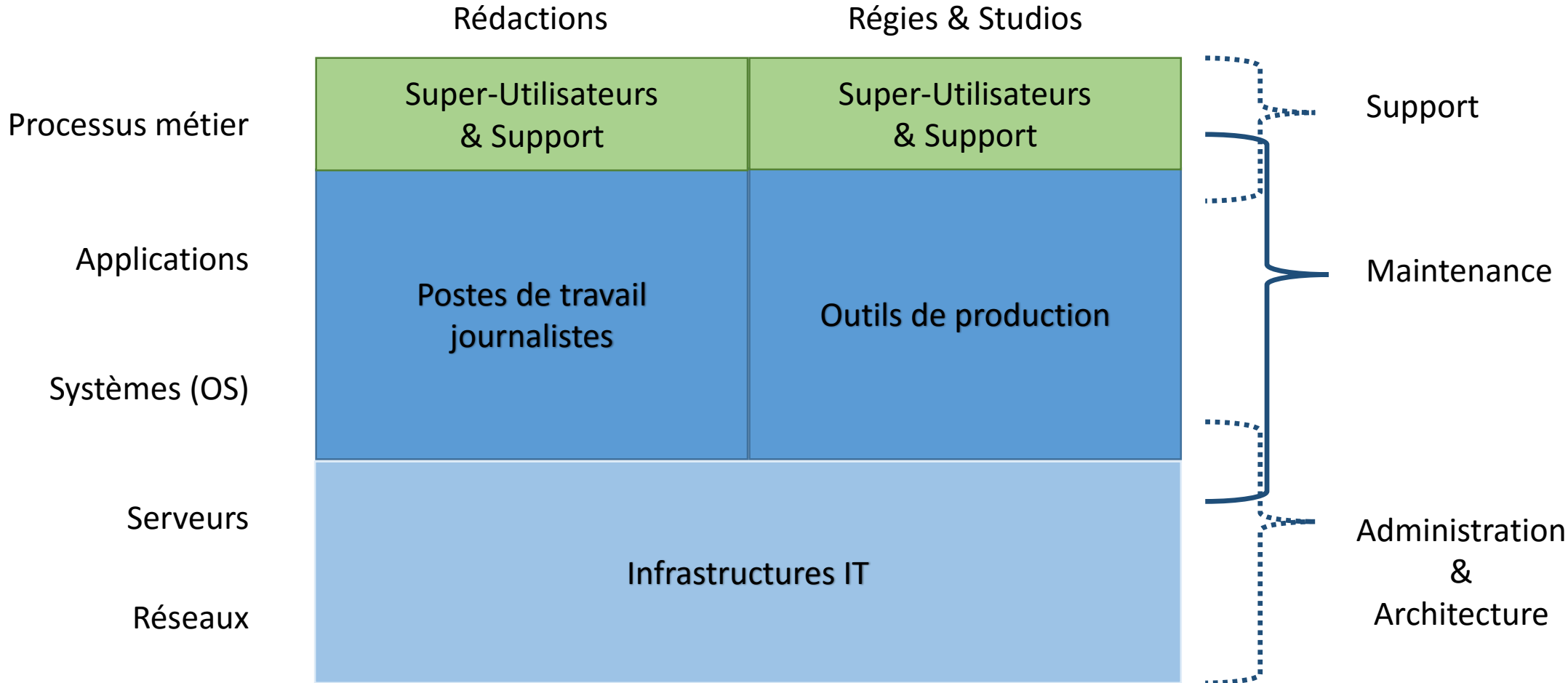
A cette fin, ils tiennent à jour une base documentaire adaptée, identifient les incidents récurrents et formulent les changements nécessaires pour y remédier.

Les expertises préexistantes peuvent conduire, de façon pragmatique, à confier le pilotage de sujets transverses aux équipes de l'un des médias. Ainsi :

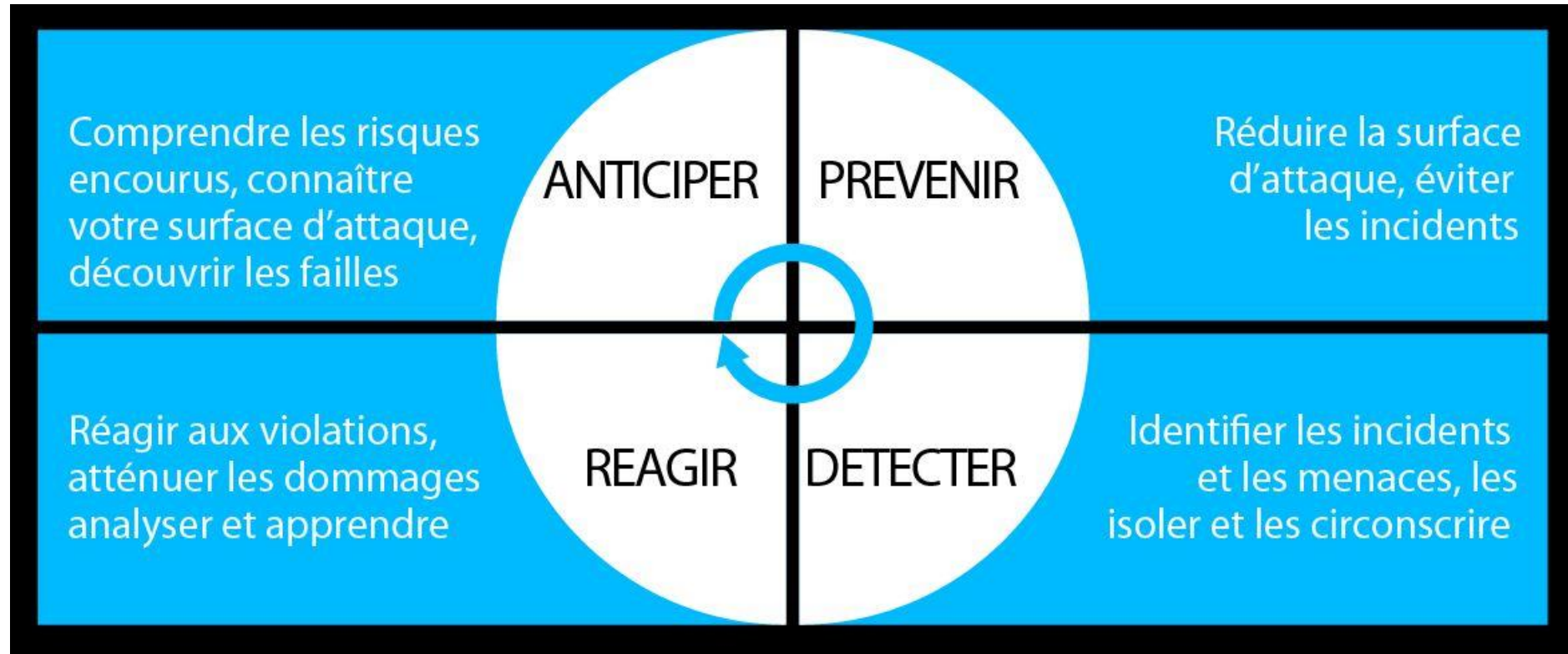
- Les sujets d'infrastructures sont plutôt pilotés par l'équipe d'ingénierie radio
- Les sujets de logiciels médias sont plutôt pilotés par l'équipe d'ingénierie télé

L'objectif est d'assurer le meilleur service possible à des utilisateurs intervenants dans des processus encore très spécifiques aujourd'hui, tout en accompagnant la convergence technologique qui, progressivement, permettra de plus en plus de synergies.

# Direction Technique : Périmètres Supports & Maintenances



## Direction Technique : Cyber-sécurité



## Direction Technique : Architecture SI

- Apporter une analyse experte et assurer l'intégration des systèmes métiers sur l'infrastructure du groupe.
- Assistance à la Maintenance des infrastructures réseaux, systèmes et sécurité.
- Déploiement et suivi de conformité de l'environnement.
- Surveillance des systèmes, équipements et outils constituant cette infrastructure.
- Gestion des problèmes sur l'architecture (« remontés » par l'exploitation)
- Gérer et accompagner les transferts de compétences et la documentation pour les équipes en charge du maintien en conditions opérationnelles.
- Organisation et pilotage des opérations de vérification des environnements Haute Disponibilité.
- Améliorer le contrôle de la résilience et les modes de secours des infrastructures systèmes, réseaux et sécurité.

## Direction Technique : Gestion des Configurations

- Maîtrise de la cartographie des configurations en gérant les différentes versions, les évolutions et l'obsolescence des composants du parc.
- Organiser les commissions de gestion de la configuration, identifier les responsables de chaque environnement et s'assurer auprès d'eux du traitement des anomalies, assurer l'enregistrement des demandes d'évolution et leur prise en compte.
- Fixer avec les responsables de chaque environnement les règles de conformité et vérifier le respect de ces règles.
- Concevoir et veiller à la mise à jour permanente de la base de connaissances de la configuration des composants de l'infrastructure systèmes et réseaux.
- Etablir et tenir à jour une cartographie d'interdépendance des composants matériels et logiciels.

## Direction Technique : Gestion des Problèmes

- Résolution des dysfonctionnements en organisant et en contrôlant l'utilisation des ressources.
- Correction des incidents récurrents.
- En collaboration avec les experts des domaines concernés, organiser l'amélioration des processus de manière temporaire ou définitive afin d'assurer le meilleur service.
- Gestion et mise à disposition d'un référentiel permettant d'optimiser le traitement des incidents par les équipes en charge du support et de la maintenance.

## Direction Technique : Opérations du SI

Le système d'information est l'épine dorsale de tous les systèmes médias.

Dans le respect des contraintes et des spécificités de production de nos médias, ce département devra :

- Maintenir et Superviser l'infrastructure.
- S'assurer du suivi des incidents, de leur résolution, et de la communication vers les utilisateurs concernés.
- Améliorer l'infrastructure avec la collaboration des équipes des département techniques médias.
- Assurer la sécurité de l'ensemble de l'infrastructure, se prémunir des attaques destructives, des vols d'informations.