

Semaine du 21 au 28 septembre 2025 **Paroisse Notre-Dame de l'Assomption de BOUGIVAL**

1, Rue de la croix aux vents 78380 BOUGIVAL

e-mail : eglisebougival@free.fr tél : 01.39.69.01.50 ou 06.70.35.10.56

site et informations de la paroisse www.paroissebougival.fr

Vous avez dit « PATRIMOINE » ?

Le Dictionnaire de l'Académie Française le définit comme *l'ensemble des biens que l'on hérite de ses ascendants ou que l'on constitue pour le transmettre à ses descendants* et par extension *l'ensemble des biens, des richesses matérielles ou immatérielles qui appartiennent à une communauté, une nation et constituent un héritage commun*.

On peut dire que c'est aussi une notion éminemment biblique puisque la notion d'héritage reçu des « Pères dans la foi » y est si importante et présente !

Avec 100.000 édifices, le patrimoine religieux français est le 2^{ème} plus important au monde après l'Italie. Si 60.000 sont des propriétés privées (écoles, châteaux...), 40.000 églises appartiennent non pas aux catholiques (bien que ce soient eux qui les aient financées, construites, etc.) mais aux communes, suite à la Révolution française qui a nationalisé les biens du clergé et de la loi de 1905 de séparation des Églises et de l'État qui les a « confisqués » une nouvelle fois (cf. https://francearchives.gouv.fr/pages_histoire/40036). L'Église possède pour sa part 1.885 édifices construits depuis 1905

Pour ceux que cela intéresse, on peut lire avec intérêt le dossier « Le patrimoine religieux et les communes : le point en cinq questions » publié sur le site « vie publique ». (Cf. <https://www.vie-publique.fr/questions-reponses/286218-le-patrimoine-religieux-et-les-communes-le-point-en-cinq-questions>). Y sont traités, entre autres, les sujets suivants : pourquoi la gestion du patrimoine religieux incombe essentiellement aux communes, quelles sont les dépenses assumées par les communes, une commune peut-elle vendre ou démolir un lieu de culte.

L'attachement des français en général et celui des catholiques pratiquants pour leur église n'est pas à démontrer !

Au-delà de l'attachement légitime que l'on porte à ces lieux sacrés et donc au soin que nous lui apportons (ménage, embellissement, attitude respectueuse en son sein, etc.), il est bon que nous nous rappelions que l'église est reflet de l'Église que nous formons, pierres vivantes du Christ ! d'où cette exhortation de saint Césaire d'Arles qu'il est bon de relire en ces journées du patrimoine : *« Dieu a daigné faire de nous sa demeure. Par conséquent, (...) nous ne devons pas détruire en nous, par de mauvaises actions, les temples vivants de Dieu. Et je dis cela pour que tous puissent comprendre : chaque fois que nous venons à l'église, nous devons préparer nos âmes pour qu'elles soient telles que nous voulons trouver cette église. »* « Tu veux trouver une basilique brillante ? Ne souille pas ton âme par la saleté des péchés. Si tu veux que la basilique soit éclairée, et Dieu aussi le veut, que la lumière des bonnes œuvres brille en nous, et celui qui est aux cieux sera glorifié. De même que tu entres dans cette église, c'est ainsi que Dieu veut entrer dans ton âme, comme lui-même l'a dit : J'habiterai et je marcherai au milieu d'eux. »

Père BONNET+ curé

INFOS DIVERSES :

- **Mardi 23/09 : Réunion de rentrée « équipes Cana ».** (20h30 à la Maison Paroissiale)
- **Mercredi 24/09 : Catéchisme** des CE2, CM1, CM2 de 10h30 à 11h30
- **Samedi 27/09 : Catéchisme** des CE2, CM1, CM2 de 11h00 à 12h00
- **Samedi 27/09 : Installation pour le « clocher en fête ».** (14h30 à 17h) Merci à tous ceux qui pourront aider à transporter le matériel dans le fond de l'église pour que tout soit prêt pour le dimanche aux aurores !



Scoutisme : La clairière 2ème Bougival dispose de places disponibles pour accueillir de nouvelles louvettes cette année. Contact cheftaine de Groupe : Mme de la Rochethulon : delarochethulon.blanche@outlook.fr.



Adoration du St Sacrement : Du mercredi 09h30 au jeudi 18h15 dès qu'il y aura suffisamment d'adorateurs ! Il reste à pourvoir le créneau du Jeudi de 15h à 16h. (contact et inscription : Mme LETELLIER (Tel : 06 82 61 05 28))



Catéchisme : N'hésitez pas à inciter les parents que vous rencontrez à inscrire leur enfant ! Il n'est jamais trop tard !



Foyers chrétiens : Pour la 5^{ème} année sont proposées sur la paroisse des équipes « Cana » en lien avec les Chanoines de l'abbaye de Lagrasse. Cf <https://www.lagrasse.org/wp-content/uploads/2023/06/presentation-des-groupes-de-foyers-CANA.pdf>

Secrétariat : HORAIRES

Lundi : 09h30-11h30
Mercredi : 09h30-11h30
Jeudi : 14h00-16h00
Vendredi : 15h00-16h00

Confessions :

→ Une ½ h avant les messes de semaine

| | | | |
|-----------------------|-------|---|-------------------------------------|
| Lundi 22/09 | 09h00 | De la Férie | Messe pr Andalbert DZANA + |
| Mardi 23/09 | 09h00 | St Padre Pio | Messe pr Julius PEETERS + |
| Mercredi 24/09 | 18h30 | De la Férie | Messe pr Charlotte WAHL + |
| Jeudi 25/09 | 18h30 | De la Férie | Messe pr Mercedes et Jose CARMONA + |
| Vendredi 26/09 | 09h00 | Sts Côme et Damien | Messe pr Michel GIRAY + |
| Samedi 27/09 | 09h00 | St Vincent de Paul | Messe pr Monique LEROUX + |
| Dimanche 28/09 | 09h30 | 27 ^{ème} Dimanche du Temps Ordinaire | Messe pr Pro Populo |
| | 11h00 | „ | Messe pr Sylvain ROUSSELLE + |

JOURNEES DU PATRIMOINE...

Quelques éléments de notre église qu'on ne voit et remarque pas forcément...

Ces 11 ex-voto sont dans l'abside de l'église... quelque peu cachés depuis des décennies... ils sont pourtant des invitations à prier Notre Dame et à la remercier longtemps pour les grâces qu'elle a pu visiblement donner en cette église et attend peut-être de donner en ce début de millénaire...!

- Ils disent :
1. RECONNAISSANCE A LA STE VIERGE Octobre 1897
 2. RECONNAISSANCE A MARIE. J.B 30 octobre 1891
 3. Merci. J.B
 4. RECONNAISSANCE 3 mars 1920. G.B
 5. Merci à Notre Dame L.M
 6. Reconnaissance
 7. Reconnaissance à MARIE 1914-1918 J.E
 8. MERCI
 9. MERCI A MARIE POUR LE MIRACLE H.L 21 Juin 1904
 10. RECONNAISSANCE
 11. MERCI O MARIE MA BONNE MERE D'AVOIR SAUVE MA FILLE 4 juin 1904

Il est toujours possible d'apposer de tels ex-votos comme certains paroissiens l'ont fait récemment auprès de St Joseph, St Antoine et Ste Rita.



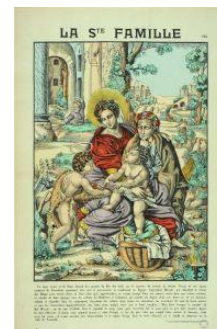
Tableau de la Vierge à l'enfant, appelé aussi *Sainte Famille* ou « *La Perla* »

Datée du 19^{ème} siècle, cette peinture à l'huile est un don de Mme Leysz. Elle est située dans la chapelle du bras nord du transept, sur le mur en face du retable de l'autel de Notre Dame.

C'est une copie assez fidèle d'un célèbre tableau du Peintre RAPHAEL qui se trouve au Musée du Prado à Madrid (Espagne).

L'original fut appelé La Perla (« La Perle ») par Philippe IV d'Espagne qui la considérait comme la peinture la plus précieuse de sa collection !
Dommage que sa copie soit ainsi « cachée » dans notre église...

On trouve aussi une « variante » de cette œuvre parmi les « images d'Épinal », réalisée par François GEORGIN (1801-1863)



On y voit :

La Vierge Marie, habillée de ses couleurs traditionnelles rouge et bleu, est assise tenant **sainte Élisabeth** par l'épaule.

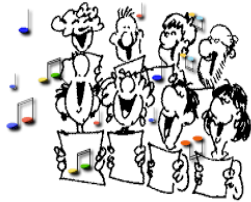
Elle tient de sa main gauche **l'Enfant Jésus** assis sur ses genoux, son petit pied nu gauche posé sur le berceau et qui échange avec sa mère un tendre regard. Sainte Élisabeth, portant turban, a les yeux baissés et mi-clos (une contemplation songeuse !), le menton posé sur son poing, accoudée sur son genou, juste derrière la tête de Jésus.

Saint Jean Baptiste est habillé de sa traditionnelle peau d'animal voulant montrer ce qu'il a recueilli dans son sac.

Une ouverture en haut sur le coin droit donne sur un paysage avec des édifices classiques, une vallée, un pont, des collines avec des reflets bleutés se confondant dans un ciel bleu. Sur la gauche au fond derrière une colonne sous des arcs classiques, on note la silhouette d'un personnage portant une fine auréole (**St Joseph ou St Joachim**)

Le parterre du pré est agrémenté surtout sur le coin droit au premier plan d'herbages détaillés. Raphaël attache de l'importance au paysage et aux contrastes lumineux sous l'influence de Léonard de Vinci côtoyé à Rome. On retrouve cette influence dans l'arrangement pyramidal des personnages.





APPEL POUR LA CHORALE ET L'ANIMATION DES CHANTS AUX MESSES DOMINICALES...

L'équipe des animateurs de chants et la chorale dirigée par Mme Marmier seraient heureuses de se voir étoffées !

Pour les animateurs : merci de voir avec Mme Roblin : agatheletellier@hotmail.com

Pour la chorale : merci de voir avec Mme Marmier : 06 61 54 78 79

Commentaire de l'Évangile de Dimanche.

Extrait de *La Bible, Saint Luc*, éditions le Laurier.

Jésus disait à ses disciples :

« Celui qui est digne de confiance dans la moindre chose est digne de confiance aussi dans une grande.

Celui qui est malhonnête dans la moindre chose est malhonnête aussi dans une grande.

Si donc vous n'avez pas été dignes de confiance pour l'argent malhonnête, qui vous confiera le bien véritable ?

Et si, pour ce qui est à autrui, vous n'avez pas été dignes de confiance, ce qui vous revient, qui vous le donnera ?

Aucun domestique ne peut servir deux maîtres :

ou bien il haïra l'un et aimera l'autre,

ou bien il s'attachera à l'un et méprisera l'autre.

Vous ne pouvez pas servir à la fois Dieu et l'argent. »



Œuvre du peintre russe Andreï N. Mironov

L'administrateur infidèle se prépare à affronter des temps difficiles. Pour le Seigneur, l'immoralité d'un tel acte ne fait aucun doute, mais néanmoins, il souligne et loue la perspicacité et l'effort dont cet homme fait preuve pour tirer un profit matériel de son ancienne condition d'administrateur. **Jésus, désire que, dans le salut de notre âme, et dans la diffusion du royaume de Dieu, nous appliquions au moins la même sagacité et le même effort que mettent les hommes dans leurs affaires matérielles, ou dans leur lutte pour faire triompher un idéal humain.**

Le fait de compter sur la grâce de Dieu ne dispense jamais du recours à tous les moyens humains honnêtes possible, même si cela suppose un effort ardu et un sacrifice héroïque.

« Quel acharnement mettent les hommes dans leurs affaires terrestres ! Rêves de grandeur, ambitions de richesses, hantises de sensualité. — Hommes et femmes, riches et pauvres, vieillards, adultes et jeunes gens, les enfants même : tous pareils. — Le jour où, toi et moi, nous mettrons la même opiniâtreté aux affaires de notre âme, notre foi sera vive et opérante, et il n'y aura pas d'obstacle que nous ne surmontions dans nos entreprises d'apostolat. » (J.Escriva, Chemin, 317)

L'argent de l'injustice dont il est question, ici sont les biens de ce monde qui ont été obtenus par des procédés injustes. La miséricorde divine est telle que même cette richesse injuste peut être une occasion de vertu en restituant, en payant des dommages et intérêts et, ensuite, en se surpassant dans l'aide du prochain, dans l'aumône, dans la mise en œuvre de sources de travail, etc. Tel est le cas de Zachée, chef des publicains, qui s'engage à restituer le quadruple de ce qu'il a volé, et, en outre, à remettre la moitié de ses biens aux nécessiteux. Devant cette attitude, le Seigneur déclare avec solennité que le salut est arrivé ce jour-là dans la maison de Zachée.

Notre Seigneur parle de **fidélité dans les petites choses** en se référant aux richesses, puisque, en réalité, elles sont négligeables, si on les compare aux biens spirituels. L'homme fidèle, généreux et détaché, dans l'usage de ses richesses caduques, recevra à la fin, la récompense de la vie éternelle, qui est le plus grand des trésors, et qui ne passe pas. En outre, la vie humaine et par nature, tissée de petites choses ; celui qui est négligent ne pourra pas en réaliser de grandes.

« Tout ce en quoi nous intervenons, nous, pauvres hommes — même la sainteté — est un tissu de petits riens qui, selon la droiture de l'intention, peuvent former une extraordinaire tapisserie d'héroïsme ou de bassesse, de vertu ou de péché.

Les chansons de geste relatent toujours des prouesses gigantesques mêlées à des traits familiers du héros. — Puisse-tu attacher toujours beaucoup d'importance aux petites choses : c'est le droit chemin ! » (J.Escriva, Chemin, 826)

La parabole de l'administrateur infidèle est une image de la vie de l'homme, tout ce que nous possédons, est don de Dieu, et nous sommes ces administrateurs. Tôt ou tard nous devrons lui rendre des comptes.

28 septembre 2025

Stand Brocante

Stand Livres

Nouveauté :
« Salon de Thé »
rencontres

Stand maquillage
et jeux

Stand buvette



Clocher en fête

A l'église :
Adoration st Sacrement
Concert d'orgue
Exposition patrimoine

« Clocher en Fête » - On compte vraiment sur tous !!!!

Pour le « salon de thé » : proposer d'apporter samedi 28 quelques tables de jardin pliantes avec si possible des chaises pliantes, marquées à votre nom, à déposer au presbytère. Merci de vous signaler au + vite afin de pouvoir anticiper ! Ce serait bien que des jeunes puissent aider pour servir au « salon de thé » (merci de se faire connaître !)

Samedi 27/09 à 14h30 :

* **INSTALLER** banderoles, etc. sur la place et **ENTREPOSER** tout le matériel au fond de l'église. Il faut beaucoup de bras !

* Confectionner des pâtisseries du genre cookies, muffins, brownies, cakes salés ou sucrés, etc, à déposer le 27/09 ou le jour même au presbytère. (Merci de vous signaler comme rendant ce service !)

- **merci de bien vouloir proposer vos services et vous faire connaître pour :**

- * le stand brocante (Coordinatrice : Mme de Nucé)
- * le stand livre (Coordinatrice : Mme Aymer)
- * la sécurité (Coordinateur : Mr Warluzel)
- * l'installation du samedi (Coordinateur : Mr de Nucé)
- * la buvette (Coordinatrice : Mme Dussoubs)
- * l'Adoration : (Coordinatrice : Mme Roblin)
- * le stand jeux/maquillage (Coordinatrice : Mme Daniault)
- * le « salon de thé » : (Coordinatrice : Mme Dussoubs)

* Au secrétariat (mail ou message répondeur ou sur place lors de permanence)
* Au Père BONNET (tel ou mail ou de vive voix)
* A Mme Warluzel ou aux responsables des activités (de vive voix)

* **l'installation le samedi après-midi et le dimanche matin aux aurores**