



Projet de chambres d'accueil touristique communautaire dans la Cordillère Blanche

Diagnostic
et
préconisation d'actions

Village d'Acopampa
Région de Huaraz
Pérou

Mission réalisée avec l'étroite collaboration de Gloria et Michel LA PUENTE-BURGER

PLAN DU RAPPORT DE LA MISSION

1. RAPPEL DES OBJECTIFS DE LA MISSION : contexte dans lequel a été organisée la mission
2. OBJECTIFS SPECIFIQUES : nature et évaluation du projet
3. SITUATION GEOGRAPHIQUE ET ACCES A ACOPAMPA : positionnement et environnement du projet
4. POTENTIEL TOURISTIQUE DE LA REGION DE HUARAZ
5. LES HEBERGEMENTS DISPONIBLES A ACOPAMPA POUR REALISER DES MAISONS D'HÔTES
6. LE PROJET DE « GLAMPING »
7. LES PROPOSITIONS D'ACCOMPAGNEMENT DE TSF EN RELATION AVEC GLORIA ET MICHEL
 - proposition d'aménagement des hébergements
 - mise en place d'une démarche qualité (accueil, hébergement, restauration)
 - proposition de sensibilisation et de formation des villageois
 - les éléments techniques pour la réalisation du projet de « glamping »
 - création d'un site internet interactif sous forme de blog
 - proposition de promotion et de mise en marché des différents projets

RAPPEL DES OBJECTIFS DE LA MISSION

Lors du Conseil d'administration qui s'est tenu dans le cadre du salon Solidarissimo en novembre 2021, Gloria LA PUENTE-BURGER a proposé à Tourisme sans Frontières d'accompagner la communauté du village d'Acopampa dans la Cordillère Blanche du Pérou pour la création d'hébergements d'accueil touristique chez l'habitant.

Ce projet d'accueil chez l'habitant, sous forme de tourisme équitable et durable, peut :

- améliorer la qualité de vie de la population locale, en créant des emplois pour les habitants d'Acopampa
- offrir une expérience de qualité au visiteur avec un contact direct avec la population locale et maintenir la qualité de l'environnement - naturel et culturel
- veiller à ce que le tourisme durable soit viable, équitable et économiquement rentable afin de maintenir le pacte de durabilité, d'équilibre et de réinvestissement.

C'est dans cet état d'esprit qu'il a été décidé d'organiser une rencontre sur le terrain avec la communauté des acteurs touristiques d'Acopampa.

Le projet de développement touristique s'inscrit dans le cadre du potentiel touristique de la Cordillère Blanche du Pérou.

OBJECTIFS SPECIFIQUES

La mission devra :

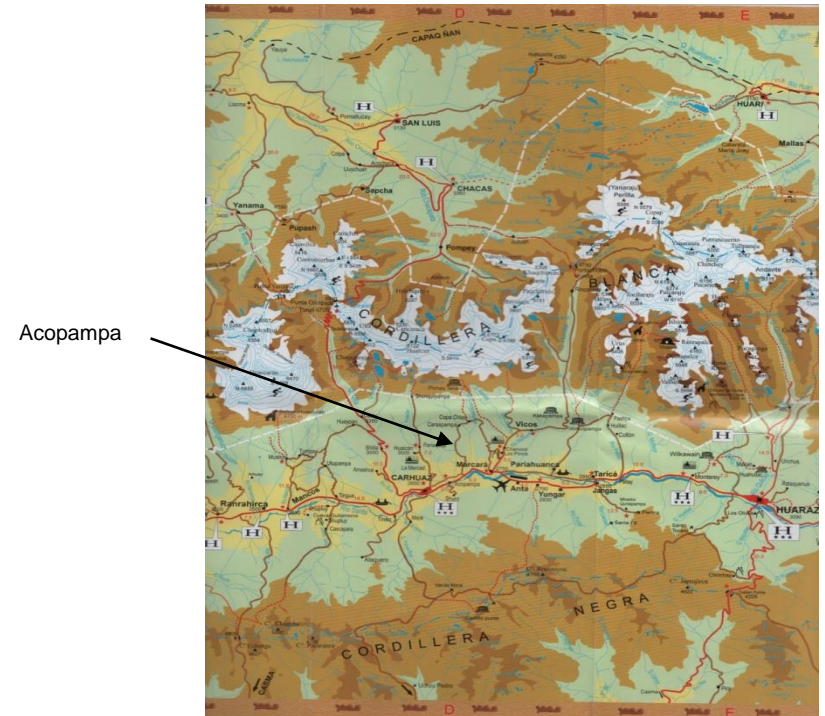
- s'assurer de la volonté de la communauté locale d'adhérer à un développement touristique communautaire
- déterminer avec les acteurs locaux les projets de développement et de promotion touristique et les objectifs à atteindre
- établir un rapide diagnostic des modes de fonctionnement de l'organisation touristique existante et en déterminer les forces et les faiblesses
- évaluer les motivations et les possibilités de présenter et de promouvoir à Solidarissimo les actions de développement touristique communautaire, particulièrement celles de la région de la Cordillère Blanche.

L'analyse des insuffisances de l'offre ainsi que les objectifs à atteindre seront déterminés en étroite concertation avec les acteurs bénéficiaires.

Le niveau d'adhésion des acteurs locaux ainsi que leur vision du tourisme seront établis afin de s'assurer du bien-fondé du lancement de futurs projets.

La région de HUARAZ

La Cordillère Blanche du Pérou



SITUATION GEOGRAPHIQUE ET ACCES A HUARAZ

La ville de Huaraz est reliée à la Côte pacifique par trois routes. L'une va globalement vers l'ouest, l'autre vers le sud puis l'ouest, la 3^e vers le nord puis l'ouest. Les trois routes partent des Andes et descendent jusqu'à la région côtière désertique.

Pour se rendre à Lima, le voyage en voiture par l'une des trois routes allant de Huaraz à la côte prend généralement de sept à huit heures... quand tout va bien !

Il existe un aéroport à proximité de Huaraz mais qui n'est pas ouvert, actuellement, au trafic domestique.

Acopampa est un village de 1500 habitants situé à 30 km au nord de Huaraz en direction de Carhuaz.



POTENTIEL TOURISTIQUE DE LA REGION DE HUARAZ

La Cordillère Blanche est un des lieux incontournables du Pérou. C'est la chaîne de montagnes tropicale la plus haute au monde. Et aussi l'une des plus belles ! Elle s'étend sur 180 kilomètres et comprend 35 sommets d'une altitude supérieure à 6 000 mètres dont le Huascarán, qui culmine à 6 768 mètres d'altitude. Dans ce massif se trouvent 260 lacs, situés à plus de 4 000 mètres d'altitude. Ils ont la particularité d'être colorés selon leur fond. Son qualificatif de « blanche » vient de la neige et de la couleur de la roche qui la compose, ainsi que de sa différence avec la Cordillère Noire, qui est en face.

La raison principale de découvrir cette région, c'est le trekking bien évidemment ! Les possibilités y sont nombreuses et il y en a pour tous les niveaux. De la balade tranquille à l'escalade des murs de roche et de glace.



Tourisme sans Frontières

Jérôme LEBREC et Marc DUMOULIN – octobre 2022

Le potentiel d'accueil de la destination Huaraz (hôtels et maisons d'hôtes)

La ville de Huaraz, perchée à 3 090 mètres, est le plus grand centre de départ des treks de toute la région. Elle est située près du Parc national Huascarán, dans les Andes du Nord, l'un des joyaux du Pérou, inscrit au Patrimoine mondial par l'Unesco.

La capacité d'accueil identifiée sur les guides touristiques en ligne de la région de Huaraz est la suivante :

- 120 établissements hôteliers
- 17 maisons d'hôtes.

Dans le village d'Acopampa, on recense 2 établissements : un hôtel « Lodge Acopampa » et une maison d'hôtes « Bungalow Runaway ».

Les prix moyens pratiqués par les maisons d'hôtes de la région sont de 20 à 30 € la nuit pour 2 personnes, petits déjeuners compris. De nombreux établissements qui ont souffert de la crise sanitaire soit sont encore fermés, soit reprennent difficilement leur activité.

De nombreux acteurs du tourisme (personnel hôtelier, guides de montagne, accompagnateurs d'activités touristiques) ont quitté le secteur pendant la crise et ne sont toujours pas de retour du fait d'une fréquentation touristique encore aléatoire dans la région.

De toute évidence, la région nécessiterait une action de promotion musclée pour relancer l'activité.

L'attractivité touristique de la région de Huaraz

Gloria La Puente décrit l'attractivité de la région de Huaraz de la manière suivante :

« Depuis Huaraz, on peut admirer, lors d'un trek, le Huascarán lui-même, puis le Huandoy avec ses 6 395 mètres ou encore la montagne Alpamayo, un peu moins haute mais tout aussi belle. Elle a une forme de diamant et culmine à 5 947 mètres.

Avec un formidable climat ensoleillé et tempéré (plus de 300 jours de soleil par an), c'est l'endroit parfait pour se reposer et redécouvrir la sérénité d'une nature encore quasiment vierge. Sans oublier les bons plats de la cuisine péruvienne, et le chaleureux accueil des Péruviens.

C'est aussi la région idéale pour faire de la marche et admirer les plus hauts sommets et les plus belles lagunes du Pérou, aux eaux cristallines et aux reflets magiques.

C'est aussi un bel endroit pour découvrir les anciennes cultures du continent comme le château de Chavin de Huantar, à l'incroyable architecture en pierre de tailles riche de plus de 3000 ans d'histoire.

Callejon de Huaylas est une vallée où les villages se succèdent avec leurs habitants habillés de tissus aux couleurs multiples et leurs marchés qui regorgent de fruits et légumes de toutes les saveurs et couleurs. »

LES HEBERGEMENTS DISPONIBLES A ACOPAMPA POUR REALISER DES MAISONS D'HÔTES

Avec sa famille, Gloria La Puente souhaite accompagner la communauté villageoise d'Acopampa dans la Cordillère Blanche du Pérou dans la mise en place d'hébergements d'accueil touristique chez l'habitant.

Pour atteindre cet objectif, Gloria se propose d'aménager trois maisons existantes qui doivent servir de modèle d'hébergement touristique : La Casita de Lola, El patio de Acopampa et La Casa de Merli.



LES PROJETS DE MAISONS D'HÔTES

La Casita de Lola

La Casita de Lola est une maison de construction récente entouré d'un grand terrain fleuri qui permet de déjeuner ou dîner sur l'herbe.

Les espaces intérieurs spacieux comprennent une cuisine ouverte, un grand salon, 3 chambres à coucher, un bureau, une salle d'eau/wc et une salle de bain/wc.

Quelques aménagements et une décoration chaleureuse aux couleurs locales permettraient à peu de frais d'adapter cet hébergement pour en faire une maison d'hôtes agréable.



LES PROJETS DE MAISONS D'HÔTES

El Patio de Acopampa

El Patio de Acopampa est une vaste demeure traditionnelle entourée d'un agréable terrain arboré. Le bâtiment principal comprend au rez-de-chaussée, un grand salon, une chambre à coucher, une salle d'eau/wc, et au 1^{er} étage une mezzanine avec un couchage. Un bâtiment annexe abrite la cuisine et une avancée permet de prendre les repas à l'extérieur tout en étant abrité du soleil, du vent ou de la pluie.

L'ensemble nécessite d'être rafraîchi et décoré de même que le jardin qui devra être entretenu, tout comme le petit ruisseau qui le traverse.

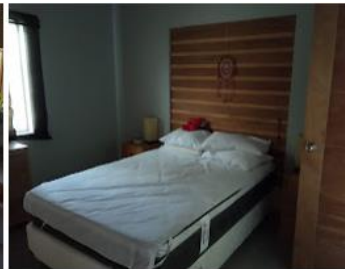


LES PROJETS DE MAISONS D'HÔTES

La Casa de Merli

La Casa de Merli est une maison d'architecte récente, au milieu d'un grand terrain aménagé et fleuri. L'entrée donne sur un grand salon avec coin repas et cuisine ouverts sur le jardin. L'espace nuit est composé de deux chambres avec une salle de bain/wc. L'espace extérieur est aménagé pour organiser des barbecues.

L'ensemble est quasi opérationnel pour accueillir dès à présent des hôtes.



LE PROJET DE « GLAMPING »

Le « glamping », contraction de « glamour » et « camping », est un type d'hébergement alternatif proche du camping qui propose une offre pour les touristes qui veulent profiter d'un cadre naturel tout en bénéficiant d'un confort haut de gamme. Il s'agit d'hébergements de type roulotte, maison arboricole, yourte. Le projet de Gloria prévoit quant à lui l'implantation de bulles transparentes sous le ciel étoilé de la Cordillère Blanche.

L'implantation de ce type d'hébergement nécessite un très beau cadre de verdure ainsi que la possibilité d'une arrivée d'eau potable et d'une évacuation des eaux usées. L'électricité peut être fournie par de l'énergie solaire, ce qui est le cas à Acopampa où l'ensoleillement dépasse 300 jours par an.

Le terrain proposé par Gloria, à proximité de sa maison, n'offre pas aujourd'hui le cadre naturel souhaitable pour ce type d'hébergement. Cependant, un aménagement paysagé important pourrait, éventuellement, permettre cette implantation.



LES FORCES ET FAIBLESSES DU PROJET

<p>Les forces</p>	<ul style="list-style-type: none"> ➤ Les promoteurs du projet connaissent parfaitement bien le monde du tourisme péruvien et international ➤ Les futures maisons d'hôtes ciblées sont disponibles et facilement aménageables et peuvent servir d'exemple pour les habitants qui souhaiteraient participer au développement touristique du village ➤ L'environnement touristique de la région de Huaraz avec la Cordillère Blanche est exceptionnel et offre une multitude de propositions de produits orientés sur la découverte de la nature, la petite randonnée, le trekking, le VTT, l'escalade et la haute montagne, sans oublier la pêche en eau vive... ➤ Dans les guides touristiques, tous les commentaires relèvent la gentillesse et la disponibilité des habitants ainsi que la propreté des lieux
<p>Les faiblesses</p>	<ul style="list-style-type: none"> ➤ La région de Huaraz ayant été, en très grande partie, détruite par le tremblement de terre de 1970, il subsiste peu de patrimoine bâti d'origine. Les villes et villages de cette région ont peu de caractère, leur grande force est la proximité de la Cordillère Blanche d'un côté, qui contraste avec la Cordillère Noire de l'autre ➤ Depuis Lima, l'accès à la région reste difficile et long : 8 heures de route quand tout va bien... et les transports publics entre les différents villages sont peu développés ➤ L'aéroport situé à proximité d'Acopampa, qui pourrait être un atout majeur pour le développement touristique, n'est pas ouvert aujourd'hui au grand public. Ce qui prive la région de Huaraz d'une liaison directe avec d'autres régions à forte fréquentation touristique comme celle de Cusco ➤ Le terrain pour le projet de « glamping » n'est pas exploitable en l'état. On peut envisager un aménagement paysagé mais l'idéal serait de trouver un lieu isolé face à la Cordillère Blanche, sans pollution lumineuse. Cette proposition pose d'autres problèmes, particulièrement pour le suivi du fonctionnement du « glamping »

LES PROPOSITIONS D'ACCOMPAGNEMENT DE TSF EN RELATION AVEC GLORIA ET MICHEL LA PUENTE-BURGER

<p>Présentation des actions préconisées</p>	<ul style="list-style-type: none"> ➤ Un rapport diagnostic accompagné de propositions d'actions est rédigé et présenté à Gloria La Puente-Burger à Solidarissimo 2022
<p>Aménagement des maisons d'hôtes</p>	<ul style="list-style-type: none"> ➤ Une liste de recommandations sera établie pour l'aménagement des 3 maisons d'hôtes
<p>Fonctionnement des maisons d'hôtes</p>	<ul style="list-style-type: none"> ➤ Un référentiel d'accueil, d'hébergement et de restauration sera établi afin de permettre la mise en place d'une démarche qualité et d'un auto-contrôle de la qualité des prestations proposées aux hôtes ➤ Sera créée une charte d'adhésion pour les futurs hébergements reprenant les différents éléments de la démarche qualité
<p>Identification et signalétique des maisons d'hôtes</p>	<ul style="list-style-type: none"> ➤ Il est nécessaire de donner un nom à chaque maison d'hôtes et de trouver une dénomination commune pour les maisons d'hôtes du village, comme par exemple : Casas del Acopampa ➤ La création d'un logo d'identification est indispensable ➤ Une signalétique routière locale doit être mise en place pour indiquer le positionnement de chaque maison d'hôtes

LES PROPOSITIONS D'ACCOMPAGNEMENT DE TSF EN RELATION AVEC GLORIA ET MICHEL LA PUENTE-BURGER

<p>Mise en place des outils de promotion</p>	<ul style="list-style-type: none"> ➤ La création d'un outil internet sous forme d'un blog évolutif de présentation des différentes maisons d'hôtes est indispensable ➤ Le référencement du blog sur différents sites de réservation en ligne et réseaux sociaux est souhaitable ➤ La mise en place d'un paiement en ligne des prestations est une application très utile
<p>Projet de « glamping »</p>	<ul style="list-style-type: none"> ➤ Une étude spécifique sera nécessaire pour la réalisation du projet de « glamping » : <ul style="list-style-type: none"> - étude d'implantation particulièrement importante pour ce type de projet - étude de faisabilité technique et financière du projet
<p>Proposition de formation au fonctionnement d'une maison d'hôtes</p>	<ul style="list-style-type: none"> ➤ Un séjour de formation appliquée peut être organisé dans une maison d'hôtes en France ➤ Une formation spécifique peut être envisagée quant aux techniques de restauration adaptée aux maisons d'hôtes
<p>Organisation d'une manifestation promotionnelle de la Cordillère Blanche</p>	<ul style="list-style-type: none"> ➤ Organisation dans le cadre de Solidarissimo d'une manifestation pour la promotion globale de la Cordillère Blanche, qui pourrait être invitée privilège

Tourisme sans Frontières : Qui sommes-nous ?

- **Une ONG créée par des professionnels du tourisme en 2005 et qui intervient sur demande des opérateurs institutionnels ou privés des pays émergents, pour aider à la structuration du tourisme local.**
- **TSF est intervenu dans plus d'une vingtaine de pays :**
 - **en Afrique (Maroc, Sénégal, Mali, Niger, Burkina-Faso, Bénin, Togo, Guinée Conakry, Cameroun, Gabon, Namibie, Tchad, Malawi, Côte d'Ivoire, Rwanda)**
 - **en Océan indien (Madagascar, Comores)**
 - **en Amérique latine (Colombie, Pérou, Mexique, Chili)**
 - **en Asie (Kirghizstan, Vietnam)**
- **L'objectif de TSF est d'accompagner des projets de mise en tourisme qui visent à faire participer les populations locales et les faire bénéficier des retombées directes ou indirectes du développement touristique.**
- **TSF place ses actions dans le cadre d'un tourisme responsable, mais aussi d'un développement économique efficient des territoires.**

Un site internet : www.tourisme-sans-frontiere.com