



Les nouvelles tendances du tourisme responsable et durable

Michel CLAUDE
Tourisme sans Frontières



Qui sommes-nous ?

Tourisme sans frontières, ONG créée en 2005, agit pour un développement touristique à la fois :

- **responsable**
- **créateur de valeur ajoutée économique pour le pays, la région, la commune, les professionnels et la population locale**

Tourisme sans Frontières accompagne des projets de développement touristique au :

Togo, Bénin, Mali, Niger, Sénégal, Madagascar, Burkina Faso, Cameroun, Namibie, Côte d'Ivoire, Malawi et Comores,



Schéma de développement touristique de Ngazidja

Préconisations d'actions



A
G
I
R

Accompagnement à l'élaboration des schémas de développement touristique d'Anjouan et de la Grande Comore, en partenariat avec les Gouvernorats

Michel CLAUDE
Administrateur Général
TOURISME SANS FRONTIERES
15, rue du hameau de la fontaine
49000 ANGERS
0033 612982261

michel.claude3@hotmail.com



Michel CLAUDE
Tourisme sans Frontières
15 rue du hameau de la fontaine
49000 ANGERS
00 (0)6 12 98 22 61
michel.claude3@hotmail.com

**Schéma de développement
touristique de l'île d'Anjouan**

En cohérence avec le Plan d'Aménagement et de
Développement Touristique de l'Union des Comores

Version au 15 Septembre 2019

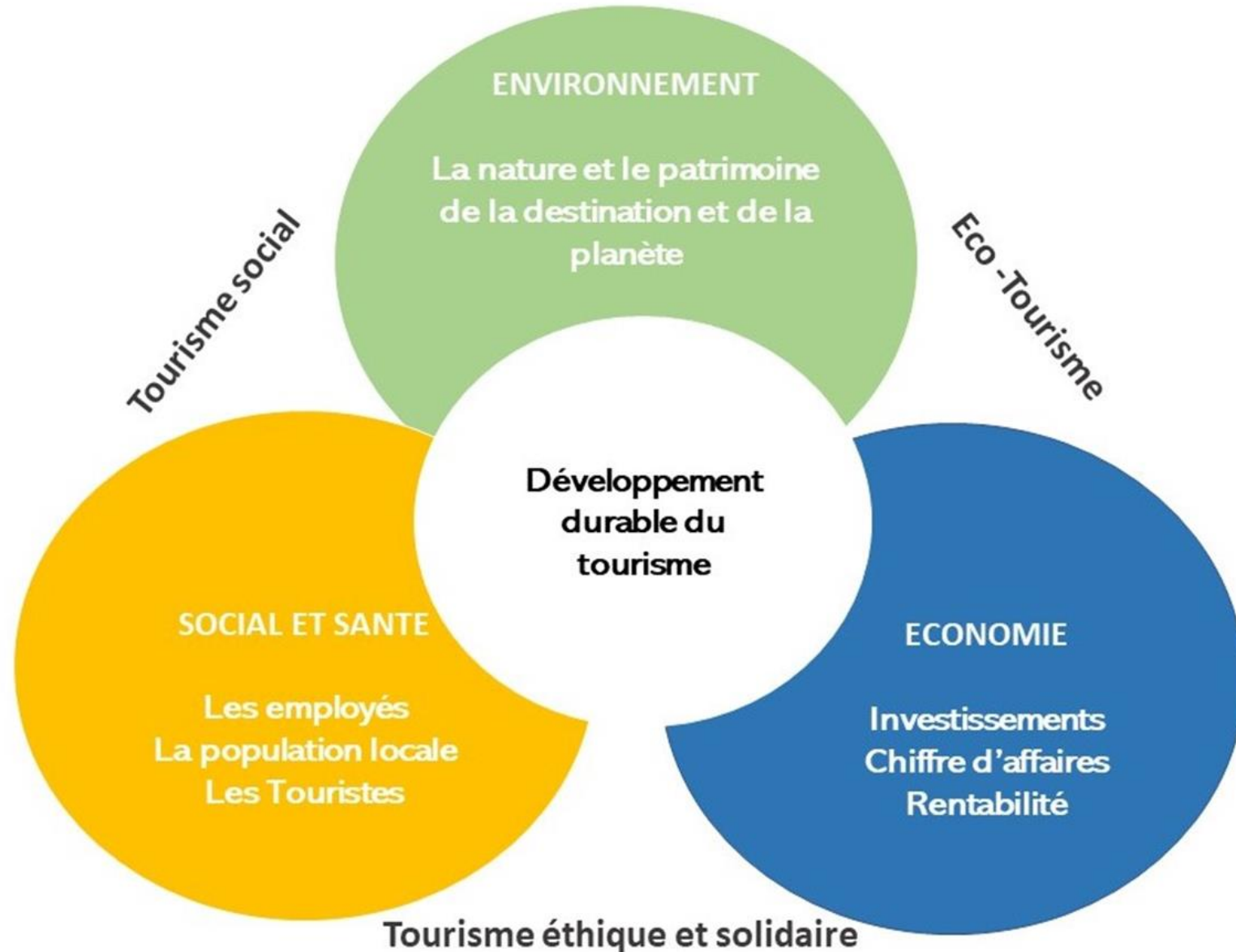
AGIR

Préconisations d'actions
pour le développement
touristique d'Anjouan
Comores

Quelques rappels sur la notion de tourisme responsable et durable

3 exigences essentielles :

- **Fiable sur le plan écologique**
- **Equitable sur le plan éthique et social**
- **Viable sur le plan économique**



C'est aussi
l'affaire du
touriste
responsable
qui se doit
d'être :



Un touriste acteur de son déplacement,
conscients des effets positifs et négatifs de son
déplacement



Un touriste respectueux de l'environnement
visité



Un touriste conscient de la richesse de la
rencontre avec des cultures différentes



Un touriste qui consomme en favorisant à
travers ses dépenses les produits dont les
bénéfices sont redistribués au plus grand
nombre.

les principaux
impacts du
tourisme sur les
destinations

Impacts environnementaux :

Impacts socio-culturel du tourisme

Impacts sur l'aménagement du territoire

Impacts économiques

En résumé

le tourisme responsable et durable incite :

- **à mieux intégrer le visiteur dans la réalité de la région d'accueil par la rencontre avec des cultures différentes,**
- **à aider au développement de l'économie locale,**
- **à mieux faire participer et bénéficier les populations locales**
- **à favoriser l'augmentation des impacts positifs sociaux, culturels et environnementaux**
- **à préserver l'environnement naturel et patrimonial**





**Comment développer
un tourisme a haute
valeur ajoutée**



Conférence-Panel n°1

Quels freins au développement touristique des Comores et des destinations émergentes ?

Toilouilou Madi Bamdou , Directeur régional du Tourisme à Mohéli

Selfoudine Inzoudine, PDG Inter-Iles

Mahachi Ahmed, Sécurité Maritime

Marie Alfeine, Gérante de l'Hôtel le Jasmin

Ahmed Ouledi, Maison de l'Ecotourisme

Oussoufa Mze, Directeur Agence nationale de gestion des déchets



Rappel des principaux freins actuels au développement du tourisme de la destination Comores

Toiouilou Madi Bamdou
Directeur Régional du Tourisme Mohéli

Un constat qui interroge et qui pousse à l'analyse et à l'action...
Pourquoi un tel différentiel d'impact touristique au sein du même concept des Iles Vanille ?

Comparatif des arrivées touristiques dans les destinations des Iles Vanille 2019

1. Maurice : 1 000 000 arrivées touristiques
2. Maldives : 958 000 arrivées touristiques
3. Réunion : 478 000 arrivées touristiques
4. Madagascar : 255 000 arrivées touristiques
5. Seychelles : 210 000 arrivées touristiques
6. Comores : 48 000 arrivées touristiques
dont 54 % venant de la diaspora comorienne

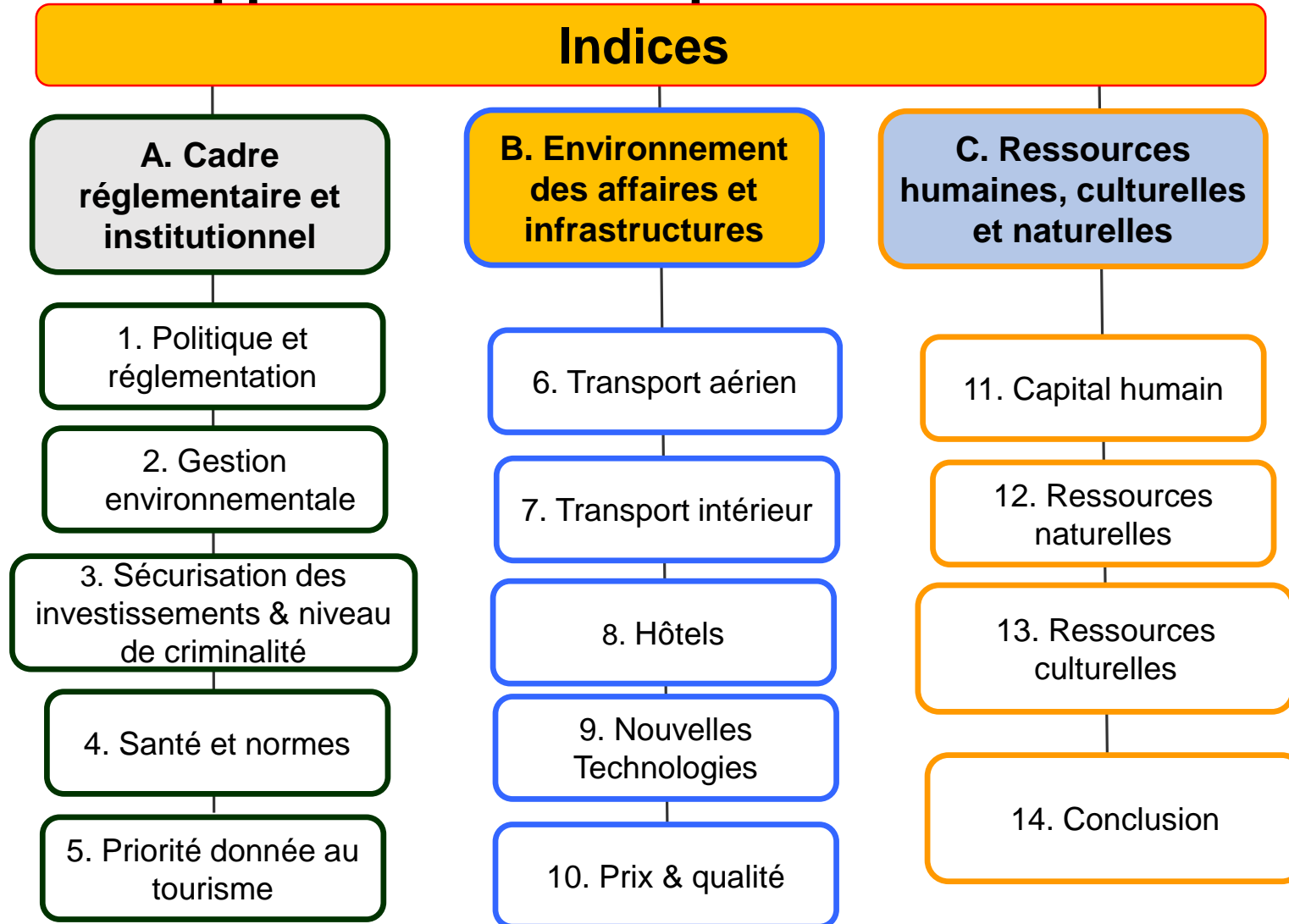


L'une des raisons de ce différentiel important semble être un déficit d'image de véritable destination touristique

FREINS AU DEVELOPPEMENT TOURISTIQUE DES COMORES



Les critères d'évaluation des freins au développement touristique des Comores



A.1. Politique et réglementation



Textes réglementaires existants

- * Loi sur le Tourisme – 2012
- * Code des Investissements – 2007
- * Loi-cadre sur l’Environnement – 1994 modifiée en 2001
- * Textes d'application seulement le secteur reste informel
- * Réforme foncière en cours pour la sécurisation des titres de propriété (mise en place d’un cadastre géo-référencé).
- * Code des Investissements:
dont l’application n’est pas toujours respectée au niveau régional et existence d’abus sur des investissements hôteliers fictifs ou alibis, pas de suivi et contrôle

A.2. Gestion environnementale

- **Les dispositions relatives à la nécessité d'Etudes d'Impacts Environnementales (EIE) ne sont pas souvent respectées**, ce qui nuit à la gestion des paysages et des ressources naturelles (nappe phréatique, gestion du littoral)
- **Problème crucial de la gestion des déchets solides**, notamment dans les centres urbains: système non effectif.
- **Pas d'application de normes en matière de pollution** : eaux usées, voies d'assainissement
- **Gestion problématique de certaines plages, qui servent notamment de décharges publiques.**
- **Braconnage de tortues marines** largement pratiqué dans l'archipel



A.3. Sécurisation des investissements

- **Manque de transparence et de suivi des contrats passés entre l'Etat et les investisseurs internationaux**
- **Non respect des dispositions prévues par le Code des Investissements:**
exonérations
- Pas de couverture d'assurance pour les prestataires touristiques: location de voitures, réceptifs, guides, etc.
- Faible niveau de criminalité dans le pays: nationaux et étrangers
- **Confiance limitée des opérateurs** dans le système judiciaire.



A.4. Santé et normes

Manque d' hôpitaux de références, d'où:

- Confiance limitée dans les hôpitaux et centres de santé nationaux.
- Evacuations fréquentes sur Madagascar , Mayotte, Maurice, Dar es-Salam, la Réunion.
- Manque de contrôles dans les hôtels : Hygiène et Normes

Le COVID 19

- Limitation des voyageurs
- Perturbation économique et sociale manque fréquente des produits de première nécessité
- Perte d'emploi et chômage élevé
- Fermeture des certaines frontières
- Mesures de restrictions sanitaires.
- Test PCR cher et qui existe seulement à Moroni et Mutsamudu par contre Fomboni non

A.5. Priorité donnée au tourisme, mais....

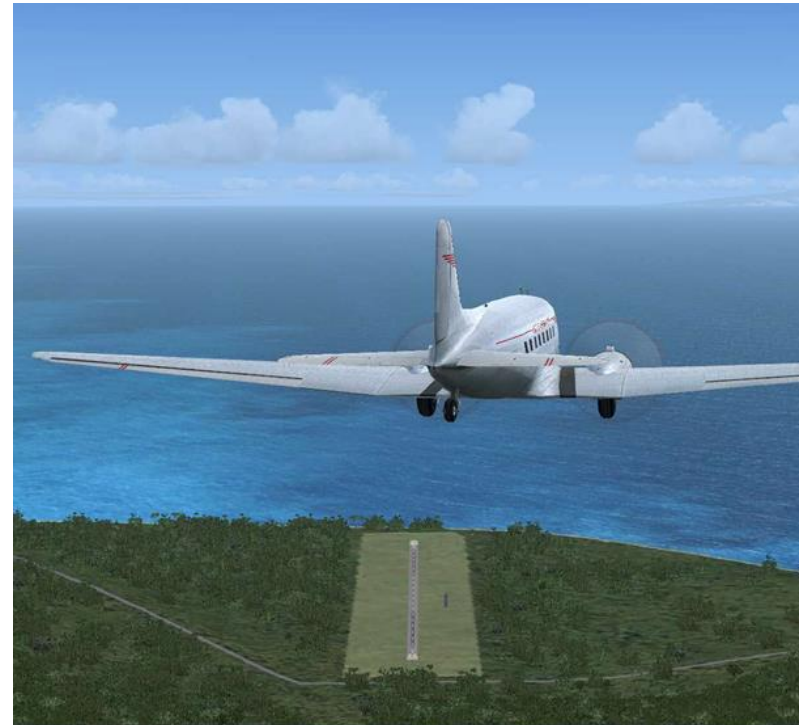
- **Tourisme classé comme secteur prioritaire, mais...**



- - **Mais pas de ministère dédié: les budgets de la DNTH et des Directions Régionales restent faibles face à des effectifs importants.**
- - **Pas de locale spécifique de la DNTH**
- - **Monitoring inefficace du secteur:** contribution au PIB, arrivées, dépenses des touristes, base de données des opérateurs, emplois, etc.
- - **Manque de coordination des activités des Partenaires Techniques et Financiers**
- - **Dialogue public-privé non effectif de même que le dialogue entre les îles:** faiblesse des groupements

B.6. Transport aérien

- **Programme de réhabilitation des aéroports et des pistes en cours sur Hahaya (B747), Ouani (EMB120), Bandar es Salam (B737) pour se conformer aux règles de l'OACI. .**
- Trois compagnies aériennes assurant les vols domestiques mais problèmes fréquents (annulation, retards) et franchise de bagages limitée à 15 kg
- **Gestion de l'accueil aéroport à améliorer:** formalités (PAF), douane, taxis, informations touristiques aux voyageurs
- **Tarifs sur les vols internationaux réputés chers** pour une durée plus longue (au moins un stop-over)
- **Coûts des services aéroportuaires réputés chers:** handling, taxes & redevances, carburant, etc.



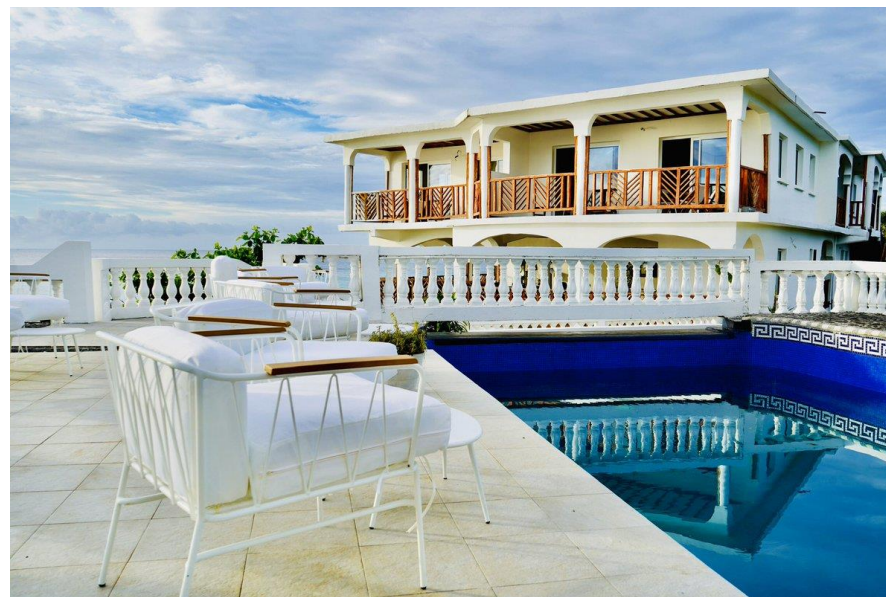
B.7. Transport intérieur



- ***Réseau routier de qualité inégale,** programme de réhabilitation en cours.
- ***Accès difficile à certains sites touristiques:** Ndrudé, Karthala, observation des livingstone, lac boundouni, Hajoho, Chiroroni, etc.
- ***Transport maritime en progression:** navettes régulières assurées par deux compagnies
- ***Navigation de plaisance et de croisière limitée**
- ***Infrastructures portuaires non adaptées pour le transport de touristes et croisiéristes**
- ***Procédures de formalités administratives lourdes et peu claires**
- ***Liaison Chindini et Hoani non structurée pour le tourisme**

B.8. Infrastructures hôtelières

- **Densité:** concentration des hôtels dans les capitales des îles (Moroni, Mutsamudu, Fomboni, Domoni et Nioumachoi).
- **Taille moyenne de 10 chambres / hôtels**
- **Capacité hôtelière en 2019 : 1530 lits contre 1540 lits en 2018** soit une dizaine des lits de moins qu'en 2018 et 765chambres dont 28,3% pouvant accueillir des touristes internationaux
- Quatre marques internationales présentent (Retaj ,Golden Tulip ; Alkamar lodge et Iaka Lodge) et prédominance d'une hôtellerie indépendante et/ou familiale orientée vers le tourisme d'affaires
- **Taux d'occupation variant entre 20 et 50%**
- **Tarif moyen pondéré de EUR 43 par chambre**
- **Secteur informel important:** maisons privées reconverties en hôtels
- **Pas de promotion des investissements hôteliers au niveau international.**



B.9. Nouvelles Technologies de l'Information et de la Communication

- **Non couverture de certaines zones touristiques**
- **Pas de services roaming** avec les compagnies de téléphonie étrangères
- **Qualité de la connexion Internet aléatoire**
- **Faible visibilité de la destination sur Internet**, que ce soit au niveau institutionnel ou au niveau privé (référencement des sites web)
- **E-marketing peu développé:** réservation et vente en ligne
- **Paiement électronique aléatoire**



B.10. Compétitivité Prix / Qualité des prestations touristiques

- **Tarifs élevés par rapport aux prestations fournies:** hôtels, restaurants, location de voitures etc., à l'exception des taxis.
- **Coûts d'investissement, d'exploitation et de transaction élevés:** énergie, importations, formation, etc.
- **Impôt sur les Bénéfices de 35%**, le plus élevé de la région
- **Secteur informel important :** hôtels, restaurants, guides, etc. pouvant nuire à la réputation de la destination
- **Chaîne de Valeur Tourisme peu structurée:** nombre limité de Tour Opérateurs et de réceptifs, faible intégration des artisans et des artistes



C.11. Capital humain

- **Taux de scolarisation de 65%**, mais un taux de réussite au baccalauréat moyen .
- **Maîtrise limitée des langues étrangères:** le français est la plus courante, avec l'arabe et l'anglais.
- **Peu de Formations sur les métiers de base: serveurs, femmes de chambre, commis de cuisine, réception, guides, etc.**
- Sortants de l'IUT Tourisme et personnel du Galawa comme réservoir de main d'œuvre qualifiée
- **Nombreuses associations communautaires** se basant sur le bénévolat des travailleurs



C.12. Ressources naturelles



Grande variété de paysage mais toujours une déforestation massive



L'implication réelle des populations à la conservation de la biodiversité reste problématique: braconnage régulier dans le PNM, etc.



Catastrophes: cyclones kenneth (24 au 27 avril 2018)

C.13. Ressources culturelles

- **Histoire et culture riches et spécifiques**
- **Quelques monuments historiques et sites culturels ont été conservés sous la tutelle du CNDRS : médinas, palais, mosquées, remparts, etc., mais restent très peu entretenus (pas de budget au niveau de l'Etat)**
- **Traditions très largement vivantes: habillement (chiromani, kofia, etc.), grand mariage, etc.**
- Musiciens et artistes connus au niveau national mais peu à l'international
- **Aucun site culturel classé Patrimoine Mondial de l'Unesco** (demandes en cours)
- Absence d'une signalisation touristique directionnelle et d'interprétation des sites



14. Conclusion sur les principaux freins pour le développement touristique aux Comores

- Absence de vision et de politique nationale: cadre réglementaire et institutionnel inadapté
 - Activités hôtelières et touristiques non compétitives
 - Manque de dialogue et de partenariat entre les acteurs du tourisme
 - Absence de plan d'aménagement du territoire incluant le développement touristique
 - Pas de locale dédié à la DNTH
 - Manque d'implication de la Diaspora des Comores pour le développement du tourisme comorien, tant pour les investissements, l'encadrement et la promotion touristique
 - La pandémie de coronavirus (COVID 19) qui a provoqué des perturbations économiques et sociales
- . Secteur informel
 - Secteur non organisé/chaine de valeur tourisme non structurée.
 - Non respect et méconnaissance de la législation.
 - Réseau de transport non fiable (terrestre, maritime et aérien).
 - Réseau de télécommunication défaillant

14. Conclusion sur les principaux freins pour le développement touristique aux Comores

- Infrastructures d'accueil et d'hébergement très peu
- Structures de santé peu améliorées ,évacuations sanitaire fréquentes
- Faible capacité des Ressources humaines en matière du tourisme et hôtellerie
- Marketing peu développé sur la vente de la destination Comores en ligne.
- Manque d'une structure hôtelière de référence(relais ou chaine hôtelière international)
- Faiblesses des groupements professionnels
- Non respect des règles de base structurant le secteur du tourisme: système de commissions, tarifs publics, concurrence des associations et des ONGs.
- Pas de gestion des déchets urbains et des plages
- Absence d'une signalisation touristique directionnelle et d'interprétation des sites
- Non respect des Etudes d'Impacts Environnementales
- Le tourisme communautaire et l'écotourisme semblent être la solution mais ce n'est pas le cas: insuffisants pour stimuler la croissance et générer des emplois durables.

Merci de votre aimable attention



Toiouilou Madi Bamdou
Directeur Régional du Tourisme à Mohéli
Tél: 336 60 58 Email: toiouiloumadi@yahoo.fr



Les freins liés aux accès aériens et les déplacements
inter-îles
L'accueil aéroport, vitrine de la destination ?

Monsieur Selfoudine INZOUNDINE
PDG de la Compagnie Inter-Iles

Faciliter les accès aériens et les déplacements inter-îles



Disposer d'un
accueil
touristique à
l'aéroport de
Moroni, de Ouani
et de Mohéli





et les accès maritimes inter-îles...?

Monsieur Mahachi Ahmed

Chef du département sécurité et sûreté maritime





Les hébergements et la restauration touristiques

Les manques et besoins en investissements, formation,
promotion et commercialisation ...

Madame Marie ALFEINE
Gérante de l'Hôtel Le Jasmin



Le déficit de signalétique directionnelle et
d'interprétation
des sites patrimoniaux et naturels
Favoriser l'accès et la compréhension des sites touristiques

Monsieur Ouledi Ahmed,
Maison de l'Ecotourisme



Situation actuelle

- La situation actuelle est caractérisée par
- Une signalétique touristique
 - quasi-inexistante
 - Incomplète et inesthétique là elle est pratiquée
- Les supports utilisés ne sont pas adaptés
- Des descriptions peu précises des sites
- Absence de guide expliquant les sites, leur localisation leur intérêt

Situation actuelle

Panneau à l'entrée du Parc National de Mohéli

- Panneau en tôle exposé aux éléments naturels
- Panneau exposant seulement la carte de localisation géographique du parc sans autres description
- Quelques dépliants sont parfois disponibles pour les touristes sans beaucoup d'informations détaillées sur les attraits du parc



Situation actuelle

Site sultanique du Kapvirédjuwu à Iconi (Ngazidja)

- Pas de panneau d'appel et d'interprétation du site
- Inexistence également d'un itinéraire de la visite du site ainsi que des indications pour chaque éléments constitutifs du bâtiment
- Pas de dépliants ni de petit guide de promotion du site



Situation actuelle

- **Site : Mosquée de vendredi de Mutsamudu (Anjouan)**
 - Une des plus anciennes mosquées du pays
 - Cependant pas de brochure relatant la date de sa construction, les évolutions architecturales, les personnalités religieuses ayant dirigées cette mosquée





Situation actuelle

- La maison de l'Écotourisme
 - A entrepris un travail de recensement des sites tant naturel, culturel et historique
 - Une description détaillée a été réalisée pour chacun des sites identifiés
 - Des circuits de visites sont proposés avec des accompagnateurs formés sur les sites identifiés
 - Une cartographie de ses sites et les itinéraires d'accès est en cours d'établissement en lien avec les communautés locales
 - Les moyens financiers sont évalués pour réaliser la signalitique



La signalétique touristique est essentielle pour

- Permettre de se repérer sur un territoire
- Être Guider vers un site
- Accueillir le touriste
- Expliquer le site ou le monument
- Promouvoir les sites



La signalétique touristique : un déficit à prendre en compte et à combler

Faciliter l'accès des visiteurs aux sites d'intérêts touristiques est essentiel



La signalétique touristique directionnelle permet de signifier un territoire comme touristique – elle sécurise, elle guide, elle facilite l'accès des sites connus.

Le touriste a la sensation d'être attendu.

La signalétique touristique est aussi un rappel promotionnel permanent auprès des clientèles de passage



La signalétique touristique : un déficit à prendre en compte et à combler

Faciliter l'accès des visiteurs aux sites d'intérêts touristiques est essentiel



Pour qu'elle soit efficace, la signalétique touristique directionnelle **doit être précise et cohérente** au niveau de sa forme, de ses couleurs, de sa typographie et de sa marque.

La signalétique est aussi la vitrine des atouts touristiques d'un territoire – sans elle, ses aspects insolites restent souvent méconnus.

La signalétique directionnelle

La signalétique touristique directionnelle indispensable au tourisme de découverte « *le déplacement est à la base du tourisme* »

La signalétique directionnelle routière intègre :

- Les panneaux d'entrée de ville et de villages qui permettent aux touristes de se situer sur les routes, y compris pour les randonneurs pour se situer sur une carte.

absence de carte touristique routière

- Les panneaux d'indication directionnelle en milieu urbain et rural (avec les kilométrages)
- Les panneaux signalant **les sites touristiques patrimoniaux et naturels** (départ Karthala, Lac Salé, Sultanats, Palais, visites médinas)



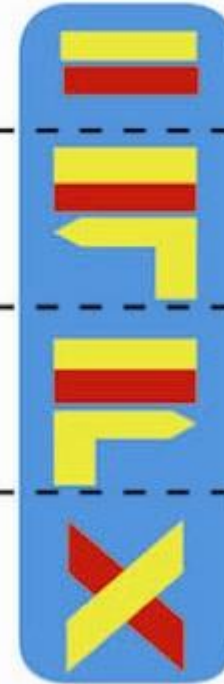
L'importance du balisage de sentiers de randonnée

LES TYPES DE BALISAGE

Type de sentiers



Bonne direction



Tourner à gauche



Tourner à droite



Mauvaise direction



1 Grande Randonnée / **2** Grande Randonnée de Pays / **3** Promenade & Randonnée



Les manques en signalétique d'interprétation

Le pourquoi de la signalétique d'interprétation

La signalétique touristique, d'interprétation a plusieurs objectifs :

- **Signaler l'existence, guider vers** en donnant le sentiment au visiteur qu'il est attendu en ce lieu,
- **Créer le désir de la découverte**, par le panneau d'appel dès l'entrée du site
- **Aider à la compréhension du site**, c'est l'objet des panneaux d'interprétation,
- **Susciter la consommation au bénéfice du lieu**, d'où la nécessité de rappeler dès l'entrée et tout au long du parcours, l'offre en prestations restauration, boutique, dégustation, animations...



La Tour des Jacobins

La Tour des Jacobins est le seul vestige de l'église conventuelle des dominicains. Le terme jacobin fait référence à l'ordre des Frères Prêcheurs installé au départ dans un couvent de la rue Saint-Jacques à Paris.



La Tour des Jacobins vers 1860.
Lithographie de Charles Mercereau.

C'est dans la première moitié du XIV^e siècle que les dominicains s'établissent à Bagnères. Implantés hors les murs dans un premier temps, ils gagnent cet emplacement à la suite du pillage de leur premier couvent par les Grandes Compagnies au service d'Henri de Trastamare en 1367, dans le contexte de la guerre de Cent Ans.

La tour ne possède à l'origine que deux niveaux de baies, surmontés par une flèche couverte d'ardoises. Le dernier niveau est ajouté au XIX^e siècle pour accueillir l'horloge et la cloche acquises grâce au don du chevalier de Montesquiou.

Depuis cette époque on donne également au clocher le nom de Tour de l'Horloge.

MONUMENT



HISTORIQUE



Les autres types de signalétique touristique



DE La Gravelière Décembre 2019



Signalétique écotouristique





Mise en œuvre de la signalétique d'interprétation écotouristique sur les sentiers de randonnée dans une démarche d'accueil des publics

Signalétique de direction

Depuis le centre ville le plus proche
Suivant une charte graphique cohérente

Bonne direction



Tournez à gauche



Tournez à droite



Mauvaise direction

