

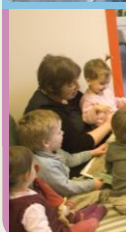


# LEADER 2007/2013

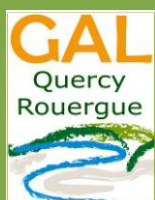


Un programme européen  
pour les projets innovants en Quercy Rouergue

## RESULTATS ET ANALYSES Commissions thématiques Avril 2014



Evaluation Finale LEADER Quercy Rouergue 2007-2013



Groupe d'Action Locale Quercy Rouergue  
6 avenue Bernard Fontanges – 46100 FIGEAC  
Tél : 05 65 14 08 69 – Fax : 05 65 14 05 57  
[gal.quercyrouergue@wanadoo.fr](mailto:gal.quercyrouergue@wanadoo.fr)



## Sommaire

---

Préambule -----	3
Compte-rendu Commission thématique 1 : Diversification des activités agricoles-----	4
Compte-rendu Commission thématique 2 : Filière Bois -----	21
Compte-rendu Commission thématique 3 : Tourisme / Patrimoine culturel-----	38
Compte-rendu Commission thématique 4 : Formation - Emploi / Services (Culture)-----	57
Analyse AFOM-----	76



## Préambule

---

L'année 2014 est une année particulière dans l'évaluation du programme LEADER Quercy Rouergue 2007-2013. A la fin de la programmation, elle permet de faire le bilan de ce qui a été réalisé et de tirer les enseignements nécessaires à l'élaboration et à la mise en place d'un prochain programme LEADER. Au-delà des outils quantitatifs existants, le GAL a choisi d'interroger les acteurs qui ont vécu le programme durant cette période. Ainsi, les membres du Comité de Programmation, les porteurs de projets et les partenaires techniques du GAL ont été invités à participer à 4 ateliers. Sous forme de commissions de travail, les thématiques proposées reprenaient la stratégie 2007-2013 développée par le GAL Quercy Rouergue, à savoir :

- Commission 1 : Diversification agricole
- Commission 2 : Filière Bois
- Commission 3 : Tourisme durable et identitaire / Patrimoine culturel
- Commission 4 : Services essentiels à la population dont la culture et Formation/Emploi

Ces commissions se sont déroulées chaque semaine du mois d'Avril 2014, au cœur du territoire Quercy Rouergue, et ont été réparties entre le Lot et l'Aveyron : Figeac (46), Sonnac (12), Capdenac-Gare (12) et Bédouer (46).

Elles ont permis de mobiliser 47 acteurs issus de 32 structures différentes localisées dans le Pays Rouergue Occidental (pour 13), dans le Pays de Figeac du Ségala au Lot-Célé (pour 18) et dans le Pnr des Causses du Quercy (1). Parmi ces acteurs, été présents :

- 15 membres du Comité de Programmation : 7 publics / 8 privés ;
- 16 porteurs de projets : 8 publics / 8 privés ;
- 5 nouveaux élus du territoire ;
- 7 partenaires techniques issus du Pays Rouergue Occidental, du Pays de Figeac, et du Pnr des Causses du Quercy ;
- 1 acteur privé du territoire avec lequel le GAL a entrepris des actions communes de valorisation de l'Europe ;
- 1 acteur privé du territoire travaillant en étroite partenariat avec un porteur de projet ;
- 2 personnes en service civique chez des porteurs de projets.

Le rapport ci-après reprend pour chaque commission le compte-rendu des échanges effectués ainsi qu'une analyse globale des Forces, des Faiblesses, des Opportunités et des Menaces mises en avant. Il constitue un des documents produits dans le cadre de l'évaluation finale du programme. Pour réaliser l'évaluation finale Quercy Rouergue, les éléments récoltés seront donc confrontés à ceux recueillis à travers les autres outils mis en place : Evaluation continue cumulée 2009-2014, Entretiens, Questionnaires d'enquêtes. 3



# Evaluation finale du Programme LEADER Quercy Rouergue



## Compte Rendu de Commission Thématique

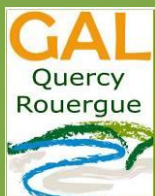


### Commission thématique 1 : Diversification des activités agricoles 03/04/2014 – Maison de la Formation – Figeac (46)

4

#### Objectifs de la commission :

- Échanger et confronter la vision des différents acteurs impliqués dans le programme (Bénéficiaires et Décideurs)
- Déterminer ensemble les réussites et les dysfonctionnements sur la stratégie et le fonctionnement LEADER Quercy Rouergue 2007-2013
- Identifier les besoins et les acteurs à mobiliser pour optimiser la préparation de la candidature du programme 2014-2020.



Groupe d'Action Locale Quercy Rouergue  
6 avenue Bernard Fontanges – 46100 FIGEAC  
Tél : 05 65 14 08 69 – Fax : 05 65 14 05 57  
[gal.quercyrouergue@wanadoo.fr](mailto:gal.quercyrouergue@wanadoo.fr) – [www.leader-quercyrouergue.org](http://www.leader-quercyrouergue.org)



# Liste des participants

Structure	Représentant	
	NOM	Prénom
Chambre d'Agriculture de l'Aveyron	CARRIERE	Lionel
Communauté de Communes du Haut Ségala	LAPORTE	Jean
Commune de Najac	CANCE	Jean-Louis
Commune de Najac	REBELLAC	Raymond
Commune de Najac	TOURNIER	Joël
Fermes de Figeac-SICASELI	MOURGUES	Jean-Luc
Fermes de Figeac-SICASELI	OLIVIER	Dominique
Grand Figeac	LABARTHE	Vincent
Lycée Général et Technologique Agricole	PIZZI	Arnauld
Parc naturel régional des Causses du Quercy	ANDLAUER	Philippe
Pays de Figeac	GERMAIN	Pascal
Pays Rouergue Occidental	ROUDIL	Sophie
RCT	DUGUET	Dorothee
SIAY2A – Syndicat Intercommunal des Vallées de l'Aveyron et de l'Alzou	FOURNEL	Chloé

5

Nombre de participants : 14

Organisation / Animation : GAL Quercy Rouergue

- Isabelle BEAUPUY, Coordinatrice
- Pauline FAURIE-GREPON, Chargée de Gestion et de Communication
- Admir PEPELJAK, Stagiaire Evaluation Finale
- Betty BONHOMME, Chargée de mission



**Groupe d'Action Local Quercy Rouergue**  
6 avenue Bernard Fontanges – 46100 FIGEAC  
Tél : 05 65 14 08 69 – Fax : 05 65 14 05 57  
gal.quercyrouergue@wanadoo.fr – www.leader-quercyrouergue.org



# Synthèse des échanges

## Pourquoi cette commission thématique ?

L'évaluation des programmes européens est une obligation. Le GAL Quercy Rouergue a choisi d'en faire un outil du quotidien pour accompagner les porteurs de projets, mettre en œuvre LEADER dans les meilleures conditions et dans un souci d'amélioration de ses pratiques quotidiennes.

Après la mise en place de l'évaluation à mi-parcours, réalisée en 2011, l'évaluation mise en place en 2014 vient apporter un point final à la programmation 2007-2013. Le but premier de cette démarche est de faire un bilan participatif de cette programmation avec l'ensemble des personnes qui ont pratiqué le programme en tant que décideurs ou bénéficiaires. Ce bilan permettra de tirer des enseignements sur la stratégie et sur le fonctionnement du GAL afin de préparer la candidature pour la prochaine programmation.

Le GAL a donc fait le choix de mettre en place 4 commissions thématiques pour interroger les acteurs concernés suivant les différentes thématiques d'interventions définies dans la stratégie et suivant les résultats obtenus :

- Commission 1 : Diversification des activités agricoles
- Commission 2 : Filière Bois
- Commission 3 : Tourisme durable et identitaire / Patrimoine culturel
- Commission 4 : Services essentiels à la population avec point particulier sur la Culture / Formation-Emploi.

## Présentation du programme LEADER Quercy Rouergue

Une présentation générale permet de rappeler les objectifs, la stratégie et les réalisations du programme LEADER 2007-2013 de manière globale.

*Présentation PowerPoint : voir Annexe 1*

## Présentation des dispositifs d'intervention du GAL en faveur de la diversification des activités agricoles et des résultats obtenus

6

Suite à la présentation générale, un point particulier est fait sur la thématique du jour.

La stratégie du programme LEADER Quercy Rouergue se décline à travers 5 actions thématiques, dont une consacrée à l'agriculture, intitulée « Accompagner l'évolution du métier d'agriculteur en matière d'image, d'activités et de pratiques ».

Cette action est déclinée en plusieurs dispositifs d'intervention :

- **Dispositif 11** : Accompagnement des projets d'accueil à la ferme et de développement d'activités de services.
- **Dispositif 12** : Formation à la valorisation de l'image du métier d'agriculteur et des productions locales, en soutien à la diversification vers des activités non agricoles.
- **Dispositif 13** : Diffusion et promotion de pratiques innovantes en agriculture.

*Présentation PowerPoint : voir Annexe 1*

## Point sur les enjeux de fin de programme

Depuis Janvier 2014, le Conseil Régional est devenu l'Autorité de gestion des GAL à la place de la DRAAF (Direction Régionale de l'Agriculture, de l'Alimentation et de la Forêt).

LEADER 2007-2013 en Midi-Pyrénées représentait une enveloppe de 32 Millions d'euros répartie sur 16 GAL recouvrant 61% du territoire régional. Le prochain programme LEADER représentera une enveloppe de 70 Millions d'euros en Midi-Pyrénées avec pour objectif de couvrir l'ensemble de la Région sauf les communautés d'agglomération, qui sont financés par d'autres moyens.

L'appel à candidature pour la sélection des GAL pour la mise en œuvre du prochain programme sera lancé dans les mois à venir.





De plus, sur la prochaine programmation 2014-2020, le taux d'intervention LEADER devrait s'élever à 60% (55% sur la programmation 2007-2013) pour faciliter l'intervention des cofinanceurs.

## Atelier de travail

Les travaux du groupe sont ensuite guidés pas à pas suivant un questionnement prédéfini autour de 2 affirmations ciblant la thématique du jour, à savoir la diversification des activités agricoles. Les participants sont invités à donner leur point de vue en combinant expression écrite et orale.



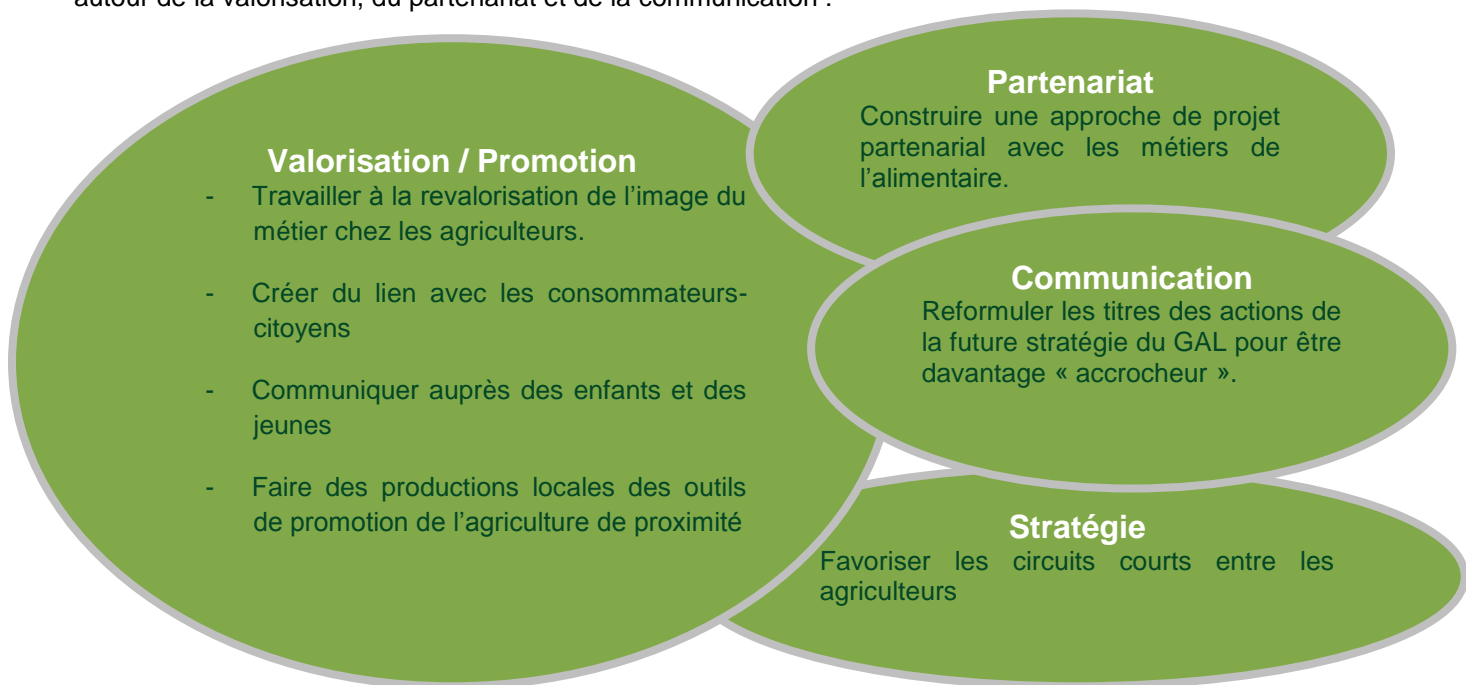
### Déroulement :

1 tableau est affiché présentant une grille d'appréciation divisée en 4 rubriques : absolument d'accord (++), plutôt d'accord (+), plutôt pas d'accord (-), absolument pas d'accord (--). Les participants sont invités à prendre un ou plusieurs post-its afin d'inscrire la rubrique dans laquelle il souhaite faire valoir leur(s) avis et la raison pour laquelle ils ont fait ce choix. Pendant que les post-its sont collés sur le tableau, le participant commente son opinion et échange avec l'assistance.

### AFFIRMATION 1 : « LES DISPOSITIFS D'INTERVENTION DE LA STRATEGIE LEADER 2007-2013 CORRESPONDENT AUX BESOINS DU TERRITOIRE QUERCY ROUERGUE »

Diversification des activités agricoles		
	Nombre de post-it	Principales raisons évoquées
++ « Je suis tout à fait d'accord avec l'affirmation »	4	En termes de besoins du territoire et de stratégie LEADER Vraie problématique = Diversifier les activités pour créer des emplois et palier les aléas de la production agricole Des besoins existent mais difficulté à toucher les porteurs de projets (Orientation vers FEADER classique) Oui, par contre manque de relais sur le terrain (guichet unique, communication transversale,...)
+ « Je suis plutôt d'accord avec l'affirmation »	9	Diversification agricole en vente et transformation D12 : mais nécessaire d'élargir le public D11 : on rajoute du travail à des agriculteurs parfois surbookés Cible trop restrictive, nécessité de mutualiser Développement des activités agricoles bien car cela suscite des projets
- « Je ne suis plutôt pas d'accord avec l'affirmation »	1	D13? Investissement des bénéficiaires? Innovations sociétales plus importantes que les innovations techniques.
-- « Je ne suis absolument pas d'accord avec l'affirmation »	1	La valeur ajoutée de LEADER n'est pas apparue clairement et les financements agricoles habituels sont probablement mieux connus ou maîtrisés par les agriculteurs

En termes d'amélioration, les participants suggèrent des pistes à prendre en compte dans la future stratégie du GAL autour de la valorisation, du partenariat et de la communication :



**AFFIRMATION 2 : « LES MOYENS\* MIS EN PLACE PAR LE GAL PERMETTENT DE FAIRE EMERGER DES PROJETS LEADER »**

\*Par moyens, on entend à la fois les moyens techniques (humain, outils d'instruction, outils de communication...) et financiers.

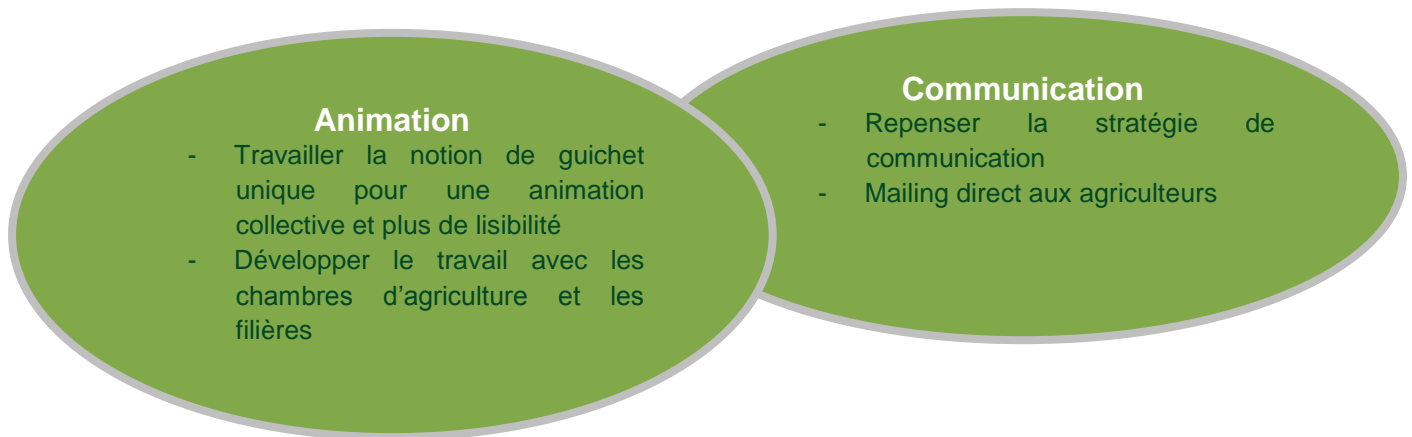
Diversification des activités agricoles		
	Nombre de post-it	Principales raisons évoquées
<b>++</b> « Je suis tout à fait d'accord avec l'affirmation »	1	Investissement des techniciennes du GAL
<b>+</b> « Je suis plutôt d'accord avec l'affirmation »	4	Communication et accompagnement par l'équipe du GAL
		Moyens financiers suffisants a priori sur le bilan de la période écoulée
		Moyens d'information efficaces à rechercher
<b>-</b> « Je ne suis plutôt pas d'accord avec l'affirmation »	7	Manque de porteurs de projets moteurs sur des actions transversales et/ou sur la mutualisation
		Manque d'implication des relais en amont (image, installation...): quel rôle des lycées agricoles, des Chambres d'agriculture?
		Notoriété du GAL: eu égard au nombre de projets qui ont émergé, les moyens ne sont peut-être pas adaptés ou/et efficaces.
		Au vu des résultats, remise en question des moyens et des compétences dédiés à l'animation de ce volet. Il faudrait distinguer la D11 qui concernait une animation auprès de porteurs agriculteurs, des mesures D12 et D13 qui passaient davantage par les OPA.





<p>--</p> <p><b>« Je ne suis absolument pas d'accord avec l'affirmation »</b></p>	<p>1</p>	<p>Peu de projets alors que l'agriculture est dominante sur le territoire. Si les mesures y sont adaptées, les moyens doivent alors être réadaptés (communication, interlocuteurs,...)</p>
---	----------	--

De même que pour la première affirmation, les participants proposent des améliorations à mettre en place lors du prochain programme :



## RETOUR SUR LES DEBATS:

Au-delà des différents éléments évoqués ci-dessus, les participants ont également échangé sur...

### ...Question de l'emploi agricole et du maintien des exploitations existantes

Les exploitations du territoire souffrent d'un manque d'actifs et la mutualisation est un moyen d'y remédier peu utilisé pour le moment. D'autre part, on parle souvent des agriculteurs mais très peu des salariés agricoles. Une réflexion est donc à développer sur le territoire.

Les participants relèvent également l'importance de travailler prioritairement sur l'existant avant d'envisager, pour les exploitations, toute forme de diversification. Le nombre d'exploitations baisse chaque année et le profil des exploitations à reprendre diverge du profil des potentiels repreneurs en termes de moyens financiers, de débouchés (production intensive/production de proximité).

### ...Question de l'exemplarité

Les participants reviennent sur le dispositif mis en place par le GAL pour diffuser et valoriser des pratiques innovantes. Dans un premier temps, il est évoqué le fait que l'innovation évoque en premier lieu l'innovation technologique. Hors, l'innovation c'est aussi et avant tout l'innovation sociale par la création de lien entre les producteurs et les consommateurs, par la mutualisation,...

D'autre part, les participants soulignent l'importance de soutenir des projets exemplaires sur le territoire afin que les acteurs locaux puissent s'en saisir et s'en inspirer.

### ...Question de vocabulaire

Il faut être vigilant sur les termes employés. Le terme de circuit court est souvent utilisé à mauvais escient à la place de circuit de proximité alors que la différence est notable. En effet, un circuit court est un circuit de distribution dans lequel on trouve 1 intermédiaire maximum entre le producteur et le consommateur sans pour autant prendre en compte l'aspect local. C'est une différence notable avec le circuit court de proximité qui, lui, garantit une production locale.

D'autre part, les participants soulignent que le terme diversification agricole est vaste et que le plus souvent, il est assimilé à de la diversification alimentaire. Si cette thématique est retenue pour le prochain programme LEADER Quercy Rouergue, il sera indispensable d'être plus clair sur la thématique d'intervention et d'éviter d'utiliser le terme diversification qui peut induire en erreur le public cible.



### ...Question de filières

Les participants s'accordent sur le fait qu'il serait judicieux d'intervenir sur la notion de filière avec l'ensemble des acteurs et des secteurs concernés (ex : acteurs de l'agroalimentaire) d'autant que sur la prochaine programmation, les moyens disponibles devraient permettre de soutenir plus facilement les filières territorialisées. Au-delà de créer du lien et de favoriser les réseaux, cela permettrait peut-être une meilleure visibilité de LEADER et éviterait de séquencer l'intervention financière. Les participants évoquent des filières qui sont en cours de réflexion ou de structuration sur le territoire, en l'occurrence :

- Dans l'Aveyron : Filière pomme de terre avec pour débouché la production de chips locales
- Dans le Lot : Filière châtaigne

### PISTES DE TRAVAIL POUR LA FUTURE STRATEGIE LEADER:

Dans le prolongement de l'atelier, les participants sont invités à réfléchir à la préparation de la candidature pour le prochain programme en donnant leur avis sur les thématiques prioritaires sur lesquelles LEADER doit intervenir selon eux :

Thématiques	Nb de voix	Sous-thèmes évoqués
Agriculture	10	Circuits de proximité
		Filière agricole territorialisée
		Transformation
		Transmission/Installation
		Maintien de l'existant
		Développement de la valeur ajoutée
		Harmonisation de la notion de qualité
		Information des consommateurs
Accueil de nouvelle population	5	Attractivité du territoire
		Question du vivre ensemble / Intégration au territoire
Filière Bois	3	
Tourisme	3	
Services	3	
Emploi/Formation	4	
Culture	2	
Artisanat	1	
Environnement	1	
		Valorisation des ressources locales

10

Sur la question de l'harmonisation de la qualité et de l'information aux consommateurs, il est évoqué une démarche mise en place au Japon appelée « Trèfle à 4 feuilles », dont voici quelques éléments issus d'une séance de travail mise en place par la DRAAF Midi-Pyrénées :

« Au Japon, Green Coop est une coop de 400 000 consommateurs et de 300 salariés. Elle a été créée après le scandale de la dioxine dans les années 1970. Ils n'ont pas de magasin mais contractualisent avec les producteurs. Sur le lait, ils ont un cahier des charges sur une pasteurisation à 70 degrés. Ils prennent 100% de la production de la coopérative de producteurs. Toutes les semaines, ils récoltent les demandes et gèrent une plateforme de distribution. C'est une organisation très performante. Les adhérents livrent chez les adhérents. Ils rémunèrent le lait à 10% au dessus du prix de marché. La moyenne d'âge des agriculteurs qui fournissent cette coop est de 48 ans alors qu'elle est de 68 ans au niveau national. Ils ont une démarche qualité représentée par un trèfle à 4 feuilles. 1 feuille correspond à l'agriculture raisonnée, 2 feuilles à l'absence de fertilisation minérale, 3 feuilles, à la limitation des produits phytos, 4 feuilles, au Bio. C'est une démarche progressive et ils offrent ainsi une diversité de qualités correspondant à la diversité de la demande. »

Source :

[http://draaf.midi-pyrenees.agriculture.gouv.fr/IMG/pdf/Rapport\\_seances\\_de\\_production\\_seminaire\\_CONTRAT\\_QUALITE\\_cle0f18d1.pdf](http://draaf.midi-pyrenees.agriculture.gouv.fr/IMG/pdf/Rapport_seances_de_production_seminaire_CONTRAT_QUALITE_cle0f18d1.pdf)





Fonds Européen Agricole pour le Développement Rural (FEADER) :  
l'Europe investit dans les zones rurales

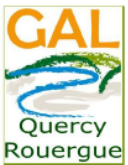


## EVALUATION FINALE

### Commissions thématiques du GAL Quercy Rouergue


**Thème : Diversification des activités  
agricoles**

3 Avril 2014-Figeac



## Objectifs de la commission

- Faire le bilan sur la stratégie Leader Quercy Rouergue depuis 2009
- Définir des améliorations (organisation, fonctionnement,...)
- Anticiper la préparation de la candidature 2014-2020





LEADER

## Déroulement

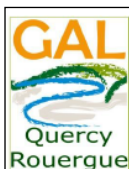
### Présentation programme LEADER

- Historique
- Les caractéristiques
- Le territoire d'intervention
- Fonctionnement du GAL
- Stratégie LEADER Quercy Rouergue

### Présentation de la stratégie autour de la diversification agricole

### Ateliers de travail

### Conclusion



LEADER

## Présentation du programme LEADER en Quercy Rouergue

12



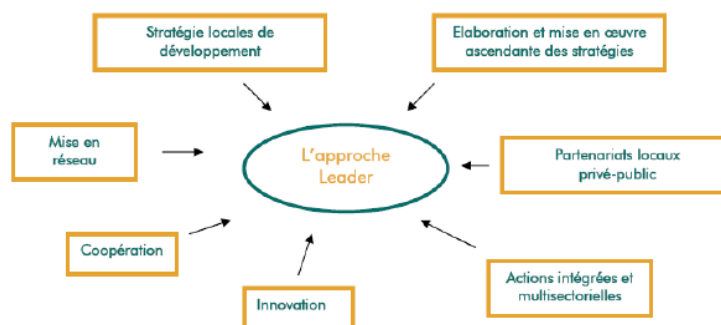
## Historique et contexte

- **Création du GAL Quercy Rouergue en 2002**
- **Territoire Leader+ entre 2000 et 2006 :**
  - **Priorité ciblée : Amélioration de la qualité de vie en milieu rural**
  - **Une enveloppe de 1 500 000 €**
  - **148 projets soutenus**
- **2008, GAL sélectionné pour LEADER 2007-2013 :**
  - **Priorité ciblée : Innover et agir ensemble pour une économie durable et des services de proximité**
  - **Une enveloppe de 1 984 995 €**
  - **57 projets soutenus**

## Qu'est ce que LEADER?

*Liaison Entre Actions de Développement de l'Economie Rurale*

- Programme de **financement européen** pour des projets innovants et exemplaires en zone rurale
- Les caractéristiques du programme :



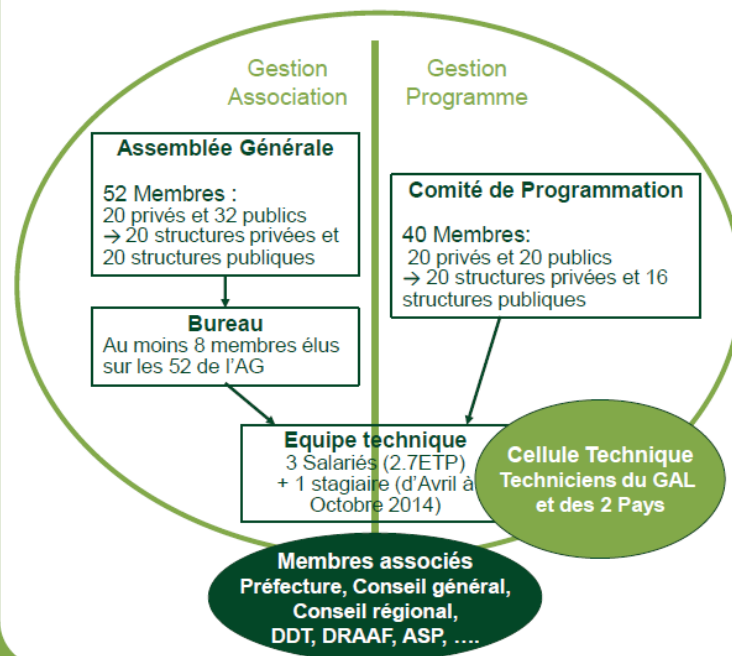
Source : « L'approche leader – Guide de base »  
Luxembourg : Office des publications officielles des CE

## Le Territoire d'intervention

- 2 Pays
- 143 communes
- 11 Communautés de Communes
- 3 pôles urbains :
  - Decazeville
  - Figeac
  - Villefranche de Rouergue



## Fonctionnement du GAL Quercy Rouergue





## La Stratégie LEADER en Quercy Rouergue

LEADER

1. Accompagner l'évolution du métier d'agriculteur en matière d'image, d'activités et de pratiques

Diversification des activités  
Formation collective  
Diffusion de pratiques innovantes

2. Aider au développement de la filière bois

Animation gestion durable forêt et valorisation ressource  
Investissement matériel

3. Développer une économie touristique durable et identitaire

Qualification hébergement collectif et restauration  
Développement des activités de découverte

4. Gérer, Développer et Valoriser les emplois locaux

Organisation et conditions de travail  
Soutien à la création d'activités  
Information emplois / métiers

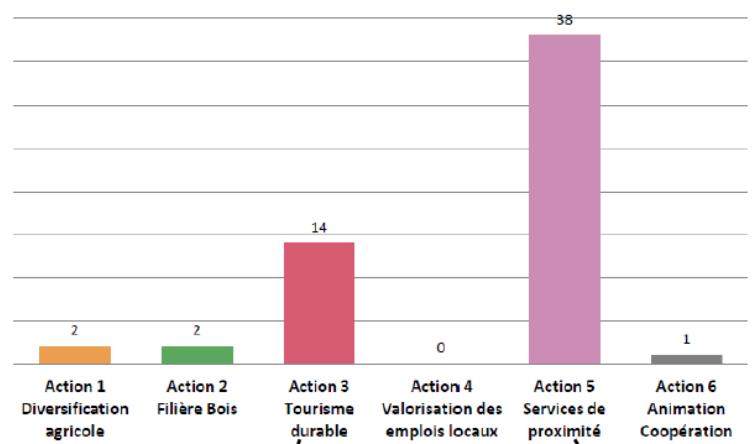
5. Proposer une offre de services de proximité favorable à l'établissement d'un projet de vie sur le territoire

Equipements de services  
Mise en réseau et information du public

## Programmation du GAL Quercy Rouergue

LEADER

Répartition des projets par Action du GAL Quercy Rouergue



Dont 1 en lien avec la thématique agricole

Dont 1 en lien avec la thématique agricole

## Stratégie LEADER Quercy Rouergue autour de la Diversification agricole

### Éléments issus du diagnostic

- **Viellissement des chefs d'exploitations**
- **Peu de reprise/transmission : baisse du nombre des exploitations**
- **A moyen terme, risque d'abandon des zones les plus rurales**
- **Instabilité des revenus agricoles**
- **Fracture entre agriculteurs et consommateurs**
- **Orientation des jeunes vers des secteurs d'activités plus attractifs**

## Les dispositifs d'intervention agricoles

- **D11: Accompagnement des projets d'accueil à la ferme et de développement d'activités de services**

→ **Obj. :** Aider les agriculteurs à développer de nouvelles activités non agricoles.

→ **Ex.:** *Accueil pédagogique, Vente directe, Hébergement touristique, Artisanat, ...*

- **D12 : Formation à la valorisation de l'image du métier d'agriculteur et des productions locales**

→ **Obj. :** Revaloriser l'image du métier d'agriculteur.

→ **Ex.:** *Formation collective venant renforcer la diversification vers des activités non agricoles.*

- **D13 : Diffusion et promotion de pratiques innovantes en agriculture**

→ **Obj. :** Valoriser les pratiques innovantes existantes en agriculture dans un but de compétitivité et de développement durable .

→ **Ex.:** *Opérations collectives d'acquisition, diffusion et transfert de pratiques innovantes.*

## Les résultats « Diversification Agricole »

- **Maquette initialement prévue : 250 000 €**

- **4 projets accompagnés mais 2 projets programmés**

- **38 748 € FEADER-LEADER programmé**

- **Animation:**

- *Interventions directes auprès de différents acteurs agricoles : CFA de Lacapelle-Marival, Fermes de Figeac, Accueil Paysan, Bienvenue à la Ferme, ...*

- *Edition d'un bulletin d'information spécifique : Trait d'Union n 4, articles...*

## Diversification des activités agricoles

### Thèse 1:

*« Les dispositifs d'intervention des du programme LEADER Quercy Rouergue correspondent aux besoins du territoire »*

## Atelier de travail

## Diversification des activités agricoles

### Thèse 2:

*« Les moyens mis en place par le GAL permettent de faire émerger des projets LEADER »*

## Diversification des activités agricoles

### Question:

*« Quels sont les thématiques à retenir, les acteurs à mobiliser et les projets qui pourraient émerger sur le prochain programme? »*

## Conclusion

### Rappel des constats élaborés

### Prochaines commissions :

Commission	Lieu	Date	Horaire
2 Filière Bois	SONNAC (Salle des Associations)	09/04/2014	18h30 -20h30
3 Tourisme / Patrimoine culturel	CAPDENAC-GARE (Maison de Capèle)	17/04/2014	18h30 -20h30
4 Services essentiels/ Culture / Formation-Emploi	BEDUER (Salle Polyvalente)	24/04/2014	18h30 -20h30



## FIN DE LA SEANCE

Merci de votre participation!

Pour plus d'informations sur les Fonds Européens en Midi Pyrénées :

<http://www.europe-en-midipyrenees.eu/>



**GAL Quercy Rouergue**

6 avenue Bernard Fontanges

46100 FIGEAC

Tel : 05 65 14 08 69

Fax : 05 65 14 05 57

E-Mail : [gal.quercyrouergue@wanadoo.fr](mailto:gal.quercyrouergue@wanadoo.fr)

[www.leader-quercyrouergue.org](http://www.leader-quercyrouergue.org)





# Liste des participants

Structure	Représentant	
	NOM	Prénom
Association REGAIN	SOTO	Antoine
Association Village 12	TOURNIER	Guilhem
Centre Régional de la Propriété Forestière - CRPF	LESTRADE	Marine
Chambre d'Agriculture 12	CARRIERE	Lionel
Com. Com. Bassin Decazeville-Aubin	DELAROCQUE	Claudine
Com. Com. Haut Ségala	LAPORTE	Jean
Commune de Bagnac-sur-Célé	BROUSSAL	Francis
Fermes de Figeac-SICASELI	CAUSSE	Laurent
RCT	DUGUET	Dorothée
Syndicat Mixte du Bassin de la Rance et du Célé - SMBRC	FAYET	Mélanie

Nombre de participants : 10

Organisation / Animation : GAL Quercy Rouergue

- Isabelle BEAUPUY, Coordinatrice
- Pauline FAURIE-GREPON, Chargée de Gestion et de Communication
- Admir PEPELJAK, Stagiaire Evaluation Finale
- Betty BONHOMME, Chargée de mission

22



# Synthèse des échanges

## Pourquoi cette commission thématique ?

L'évaluation des programmes européens est une obligation. Le GAL Quercy Rouergue a choisi d'en faire un outil du quotidien pour accompagner les porteurs de projets, mettre en œuvre LEADER dans les meilleures conditions et dans un souci d'amélioration de ses pratiques quotidiennes.

Après la mise en place de l'évaluation à mi-parcours, réalisée en 2011, l'évaluation mise en place en 2014 vient apporter un point final à la programmation 2007-2013. Le but premier de cette démarche est de faire un bilan participatif de cette programmation avec l'ensemble des personnes qui ont pratiqué le programme en tant que décideurs ou bénéficiaires. Ce bilan permettra de tirer des enseignements sur la stratégie et sur le fonctionnement du GAL afin de préparer la candidature pour la prochaine programmation.

Le GAL a donc fait le choix de mettre en place 4 commissions thématiques pour interroger les acteurs concernés suivant les différentes thématiques d'interventions définies dans la stratégie et suivant les résultats obtenus :

- Commission 1 : Diversification des activités agricoles
- Commission 2 : Filière Bois
- Commission 3 : Tourisme durable et identitaire / Patrimoine culturel
- Commission 4 : Services essentiels à la population avec point particulier sur la Culture / Formation-Emploi.

## Présentation du programme LEADER Quercy Rouergue

Une présentation générale permet de rappeler les objectifs, la stratégie et les réalisations du programme LEADER 2007-2013 de manière globale.

*Présentation PowerPoint : voir Annexe 1*

## Présentation des dispositifs d'intervention du GAL en faveur de la filière bois

23

Suite à la présentation générale, un point particulier est fait sur la thématique du jour.

La stratégie du programme LEADER Quercy Rouergue se décline à travers 5 actions thématiques, dont une consacrée au bois, intitulée « Aider au développement de la filière bois ».

Cette action est déclinée en plusieurs dispositifs d'intervention :

**- Dispositif 21 : Accompagnement de la gestion et valorisation de la ressource forêt-bois locale.**

**- Dispositif 22 : Aide à l'investissement pour la valorisation de la ressource bois.**

*Présentation PowerPoint : voir Annexe 1*

## Point sur les enjeux de fin de programme

Depuis Janvier 2014, le Conseil Régional est devenu l'Autorité de gestion des GAL à la place de la DRAAF (Direction Régionale de l'Agriculture, de l'Alimentation et de la Forêt).

LEADER 2007-2013 en Midi-Pyrénées représentait une enveloppe de 32 Millions d'euros répartie sur 16 GAL recouvrant 61% du territoire régional. Le prochain programme LEADER représentera une enveloppe de 70 Millions d'euros en Midi-Pyrénées avec pour objectif de couvrir l'ensemble de la Région sauf les communautés d'agglomération, qui sont financés par d'autres moyens.

L'appel à candidature pour la sélection des GAL pour la mise en œuvre du prochain programme sera lancé dans les mois à venir.



## Atelier de travail

Les travaux du groupe sont ensuite guidés pas à pas suivant un questionnement prédéfini autour de 2 affirmations ciblant la thématique du jour, à savoir la filière bois. Les participants sont invités à donner leur point de vue en combinant expression écrite et orale.



### Déroulement :

1 tableau est affiché présentant une grille d'appréciation divisée en 4 rubriques : absolument d'accord (++), plutôt d'accord (+), plutôt pas d'accord (-), absolument pas d'accord (- -). Les participants sont invités à prendre un ou plusieurs post-its afin d'inscrire la rubrique dans laquelle ils souhaitent faire valoir leur(s) avis et la raison pour laquelle ils ont fait ce choix. Pendant que les post-its sont collés sur le tableau, le participant commente son opinion et échange avec l'assistance.

### AFFIRMATION 1 : « LES DISPOSITIFS D'INTERVENTION DE LA STRATEGIE LEADER 2007-2013 CORRESPONDENT AUX BESOINS DU TERRITOIRE QUERCY ROUERGUE »

Filière Bois		
	Nombre de post-it	Principales raisons évoquées
<b>++</b> <i>« Je suis tout à fait d'accord avec l'affirmation »</i>	4	Gestion locale intéressante (regroupée les propriétaires) D21: souple Pour les aspects économiques de développement
<b>+</b> <i>« Je suis plutôt d'accord avec l'affirmation »</i>	4	Développement de la filière Emergence de la stratégie locale et grâce à un projet on a pu aussi ajouter un diagnostic environnemental. Mais il manque une partie des acteurs de la filière bois (des scieries aux entreprises de la 2 <sup>nd</sup> e transformation). Bonne approche sur le territoire, permet le démarrage de projet
<b>-</b> <i>« Je ne suis plutôt pas d'accord avec l'affirmation »</i>	4	La filière bois locale nécessite un accompagnement pour développer les débouchés: - bois d'œuvre : aides aux produits nouveaux - bois énergie Avance de trésorerie pour des porteurs de projets privés limite les initiatives. Peu de prise de risque. Les critères d'éligibilité sont trop restrictifs. Ex: Bénéficiaires de la D22
<b>--</b> <i>« Je ne suis absolument pas d'accord avec l'affirmation »</i>	3	Lenteur du versement des fonds ou difficultés pour les percevoir, donc mise en danger des structures D22: ne pas limiter à l'investissement / Axe aval plus général Initiative restreinte par manque de trésorerie et de porteurs de projets

24

En termes d'amélioration, les participants suggèrent des pistes à prendre en compte dans la future stratégie du GAL :

### Améliorations stratégiques

- Cibler les besoins en bois-énergie notamment.
- Ouvrir à tous les acteurs privés de la filière bois (Mobilisation de la ressource à la conception/création d'un produit)
- Développer le soutien à la formation/sensibilisation
- Soutenir le développement d'une marque "Bois local"
- Soutenir le développement de nouveaux produits
- Encourager l'implication de tous les maillons de la filière
- Développer la complémentarité Agriculture/Forêt par des aides à l'investissement de matériel d'exploitation
- Favoriser la gestion durable
- Encourager l'agroforesterie
- Valoriser le bois local pour assurer les débouchés

25

### AFFIRMATION 2 : « LES MOYENS\* MIS EN PLACE PAR LE GAL PERMETTENT DE FAIRE EMERGER DES PROJETS LEADER »

\*Par moyens, on entend à la fois les moyens techniques (humain, outils d'instruction, outils de communication...) et financiers.

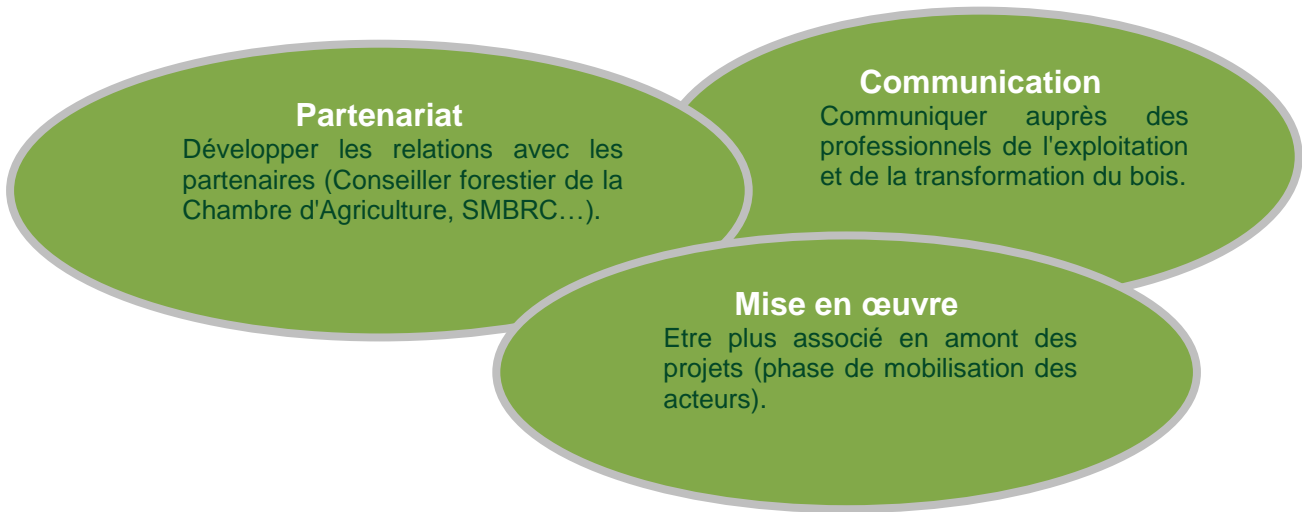
#### Filière Bois

	Nombre de post-it	Principales raisons évoquées
<b>++</b> « Je suis tout à fait d'accord avec l'affirmation »	1	Mise en réseau des acteurs
<b>+</b> « Je suis plutôt d'accord avec l'affirmation »	1	Territoire très vaste qui remet en question le fait que les porteurs de projets privés soient écoutés
<b>-</b> « Je ne suis plutôt pas d'accord avec l'affirmation »	1	Manque de communication auprès des acteurs concernés



<p>--</p> <p><b>« Je ne suis absolument pas d'accord avec l'affirmation »</b></p>	<p>1</p>	<p>Nécessité de trouver des prêts relais</p>
---	----------	--

De même que pour la première affirmation, les participants proposent des améliorations à mettre en place par le GAL lors du prochain programme :



**RETOUR SUR LES DEBATS:**

Au-delà des différents éléments évoqués ci-dessus, les participants ont également échangé sur...

**...Question de filière**

Les participants soulignent la pertinence d'aborder la question de la gestion du bois à travers une stratégie filière. Ils insistent sur le fait que travailler sur le développement de la filière, c'est travailler avec l'ensemble des acteurs impliqués c'est-à-dire de la production aux différents débouchés : bois énergie, bois d'œuvre, litières, papèterie... Valoriser la filière n'est suffisant, il est nécessaire de travailler et de soutenir l'accompagnement des porteurs de projets du début à la fin. Parallèlement, les participants évoquent le travail à réaliser afin de sensibiliser sur la ressource bois locale et de susciter la demande.

26

En ce sens, les participants relèvent que la filière bois-énergie a un grand potentiel sur le territoire mais qu'il faut trouver des marchés pour écouler la production. Le soutien au développement des réseaux de chaleur pourrait permettre de répondre à ce besoin, si tant est que des solutions d'approvisionnement local puissent être retenues dans le cadre des marchés publics à bon de commande. De même sur la question du bois d'œuvre, les participants notent qu'encourager et sensibiliser les artisans à utiliser la ressource locale et à travailler en réseau avec les producteurs locaux pourrait être un moyen de consolider le développement de la filière.

Au cours des échanges, il est également mis en avant que les agriculteurs, qui sont les principaux propriétaires forestiers privés, connaissent peu la valeur que peut avoir leurs bois sur pied. Développer la complémentarité agriculture/bois en termes de ressource financière et de méthode d'exploitation (agroforesterie, sylvopastoralisme) apparaît comme un enjeu à ne pas négliger pour le développement et l'entretien du territoire.

**...Question d'échelle**

Travailler sur la filière bois implique de travailler sur un territoire pertinent. Les propriétés privées sont souvent petites et morcelées, d'où la nécessité de soutenir des actions fédératrices en regroupant les parcelles et en mutualisant les travaux d'exploitation forestière.

**...Question d'image**

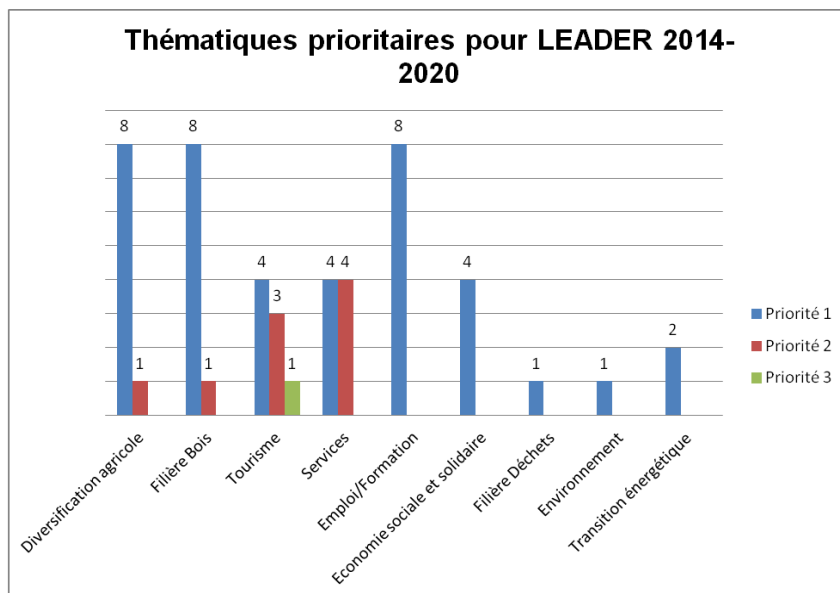
Les participants s'accordent sur le fait que l'utilisation du bois local est souvent perçue comme moins intéressante financièrement et qualitativement que l'utilisation du bois provenant d'autres territoires ou l'utilisation d'autres matériaux. Il est donc important de travailler sur l'image de la ressource locale notamment en valorisant des exemples de projets qui contredisent cette image négative.





## PISTES DE TRAVAIL POUR LA FUTURE STRATEGIE LEADER:

Dans le prolongement de l'atelier, les participants sont invités à réfléchir à la préparation de la candidature pour le prochain programme en donnant leur avis quant aux thématiques prioritaires sur lesquelles LEADER doit intervenir selon eux et en hiérarchisant les priorités d'intervention pour 2014-2020 :



Thématiques	Nb de voix	Sous-thèmes évoqués
Agriculture	9	Agroforesterie et sylvopastoralisme
Filière Bois	9	Agroforesterie et sylvopastoralisme
Tourisme	9	
Services	8	
Emploi/Formation	8	
Economie sociale et solidaire	4	Economie circulaire et économie de fonctionnalité
Transition énergétique	2	Développement des énergies renouvelables
Filière Déchets	1	
Environnement	1	

27

Au-delà des thématiques ciblées et de leurs déclinaisons, les participants ont également insisté sur des améliorations à mettre en œuvre dans le fonctionnement du prochain programme, à savoir :

- Encourager la transversalité de certains enjeux du territoire en les valorisant sur l'ensemble des actions de la stratégie (ex : l'emploi, le maintien de la population...);
- Favoriser le soutien aux petits projets ;
- Faire des efforts de lisibilité et envisager la mise en place d'un guichet unique, au moins en termes de communication ;
- Travailler sur la question des financements solidaires, en particulier pour soutenir les maîtres d'ouvrage privés dans la mise en place de leur projet ;
- Favoriser, encourager et valoriser la mise en réseau, la mutualisation et les différentes formes collectives de travail.





Fonds Européen Agricole pour le Développement Rural (FEADER) :  
l'Europe investit dans les zones rurales

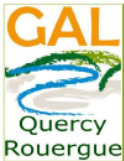


**LEADER**  
En Quercy Rouergue

## Commissions thématiques du GAL Quercy Rouergue

**Thème : Développement de la filière  
bois**

9 Avril 2014-Sonnac



## Objectifs de la commission

- Faire le bilan sur la stratégie Leader Quercy Rouergue depuis 2009
- Définir des améliorations (organisation, fonctionnement,...)
- Anticiper la préparation de la candidature 2014-2020

**LEADER**



LEADER

## Déroulement

### Présentation programme LEADER

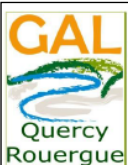
- Historique
- Les caractéristiques
- Le territoire d'intervention
- Fonctionnement du GAL
- Stratégie LEADER Quercy Rouergue

### Présentation de la stratégie autour du développement de la filière bois

### Ateliers de travail

### Conclusion

29



LEADER

## Présentation du programme LEADER en Quercy Rouergue



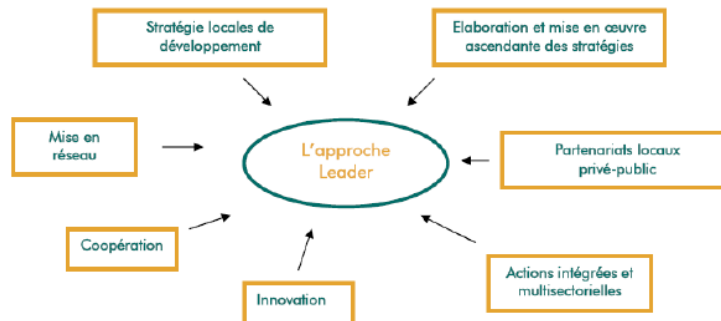
## Historique et contexte

- **Création du GAL Quercy Rouergue en 2002**
- **Territoire Leader+ entre 2000 et 2006 :**
  - **Priorité ciblée :** Amélioration de la qualité de vie en milieu rural
  - Une enveloppe de **1 500 000 €**
  - **148 projets soutenus**
- **2008, GAL sélectionné pour LEADER 2007-2013 :**
  - **Priorité ciblée :** Innover et agir ensemble pour une économie durable et des services de proximité
  - Une enveloppe de **1 984 995 €**
  - **57 projets soutenus**

## Qu'est ce que LEADER?

*Liaison Entre Actions de Développement de l'Economie Rurale*

- Programme de **financement européen** pour des projets innovants et exemplaires en zone rurale
- Les caractéristiques du programme :



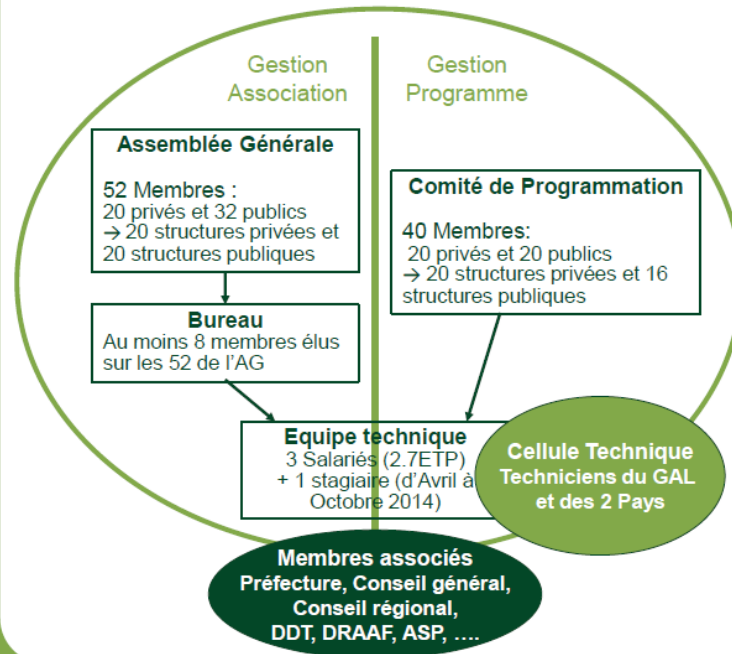
Source : « L'approche leader - Guide de base »  
Luxembourg : Office des publications officielles des CE

## Le Territoire d'intervention

- 2 Pays
- 143 communes
- 11 Communautés de Communes
- 3 pôles urbains :
  - Decazeville
  - Figeac
  - Villefranche de Rouergue



## Fonctionnement du GAL Quercy Rouergue



## La Stratégie LEADER en Quercy Rouergue

1. Accompagner l'évolution du métier d'agriculteur en matière d'image, d'activités et de pratiques

2. Aider au développement de la filière bois

3. Développer une économie touristique durable et identitaire

4. Gérer, Développer et Valoriser les emplois locaux

5. Proposer une offre de services de proximité favorable à l'établissement d'un projet de vie sur le territoire

Diversification des activités  
Formation collective  
Diffusion de pratiques innovantes

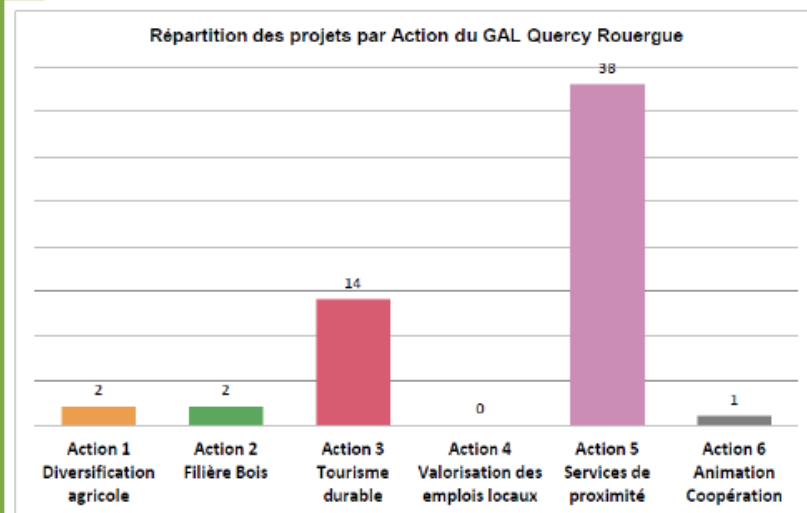
Animation gestion durable forêt et valorisation ressource  
Investissement matériel

Qualification hébergement collectif et restauration  
Développement des activités de découverte

Organisation et conditions de travail  
Soutien à la création d'activités  
Information emplois / métiers

Equipements de services  
Mise en réseau et information du public

## Programmation du GAL Quercy Rouergue





## Stratégie LEADER Quercy Rouergue autour du développement de la filière bois

### Éléments issus du diagnostic

- Taux de boisement supérieur à la moyenne régionale (30 à 50%)
- Très peu d'exploitation des surfaces forestières
- Morcellement de la propriété forestière
- Approvisionnement en bois-énergie peu structuré malgré des opérateurs impliqués et une demande qui devrait augmenter

## Les dispositifs d'intervention filière bois

- **D21: Accompagnement à la gestion forestière et valorisation de la ressource bois locale**

→ **Obj.** : Soutenir le développement d'une gestion durable de la forêt en vue d'une valorisation locale de la ressource bois.

→ **Ex.** : *Emergence et élaboration d'une stratégie locale de développement (charte forestière, plans de développement massifs...)*

- **D22 : Aide à l'investissement pour faciliter la mobilisation de la ressource bois**

→ **Obj.** : Moderniser les équipements et améliorer la mécanisation des entreprises d'exploitations forestières

→ **Ex.** : *Développement de la mobilisation du bois dans le respect de la sécurité au travail et des préoccupations environnementales*

34

## Les résultats « Développement de la filière bois »

- **Maquette initialement prévue : 140 000€**
- **2 projets programmés**
- **69 963,63€ FEADER-LEADER programmé**
- **Animation:**
  - *Valorisation projets*
  - *Edition d'un bulletin d'information spécifique : Trait d'Union n 5*

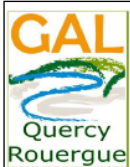
## Atelier de travail

## Développement de la filière bois

### Thèse 1:

**« Les dispositifs d'intervention du  
programme LEADER Quercy  
Rouergue correspondent aux besoins  
du territoire »**

35

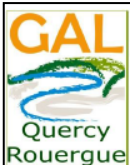


## Développement de la filière bois

### Thèse 2:

*« Les moyens et les actions mis en place permettent de faire émerger des projets LEADER »*

LEADER



## Développement de la filière bois

### Question:

*« Quels sont les thématiques à retenir, les acteurs à mobiliser et les projets qui pourraient émerger sur le prochain programme? »*

LEADER

36





LEADER

## Conclusion

### Rappel des constats élaborés

### Prochaines commissions :

Commission	Lieu	Date	Horaire
3 Tourisme / Patrimoine	CAPDENAC-GARE (Maison de Capèle)	17/04/2014	18h30-20h30
4 Services essentiels (Culture) / Formation- Emploi	BEDUER (Salle Polyvalente)	24/04/2014	18h30-20h30

37



LEADER  
En Quercy Rouergue



## FIN DE LA SEANCE

Merci de votre participation!

Pour plus d'informations sur les Fonds  
Européens en Midi Pyrénées :

<http://www.europe-en-midipyrenees.eu/>



### GAL Quercy Rouergue

6 avenue Bernard Fontanges

46100 FIGEAC

Tel : 05 65 14 08 69

Fax : 05 65 14 05 57

E-Mail : [gal.quercyrouergue@wanadoo.fr](mailto:gal.quercyrouergue@wanadoo.fr)

[www.leader-quercyrouergue.org](http://www.leader-quercyrouergue.org)



## Groupe d'Action Local Quercy Rouergue

6 avenue Bernard Fontanges – 46100 FIGEAC

Tél : 05 65 14 08 69 – Fax : 05 65 14 05 57

[gal.quercyrouergue@wanadoo.fr](mailto:gal.quercyrouergue@wanadoo.fr) – [www.leader-quercyrouergue.org](http://www.leader-quercyrouergue.org)



# Evaluation finale du Programme LEADER Quercy Rouergue



## Compte Rendu de Commission Thématique



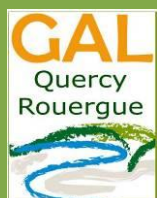
### Commission thématique 3 : Tourisme / Patrimoine culturel

17/04/2014 – Maison du Parc de Capèle – Capdenac-Gare (12)

38

#### Objectifs de la commission :

- Échanger et confronter la vision des différents acteurs impliqués dans le programme (Bénéficiaires et Décideurs)
- Déterminer ensemble les réussites et les dysfonctionnements sur la stratégie et le fonctionnement LEADER Quercy Rouergue 2007-2013
- Identifier les besoins et les acteurs à mobiliser pour optimiser la préparation de la candidature du programme 2014-2020.



Groupe d'Action Locale Quercy Rouergue  
6 avenue Bernard Fontanges – 46100 FIGEAC  
Tél : 05 65 14 08 69 – Fax : 05 65 14 05 57  
gal.quercyrouergue@wanadoo.fr – www.leader-quercyrouergue.org





# Liste des participants

Structure	Représentant	
	NOM	Prénom
CCI Aveyron	COLONGES	Evelyne
Centre Culturel Aveyron Ségala Viaur	PILLODS	Sophie
Grand Figeac	LABARTHE	Vincent
Équipe technique Pays Rouergue Occidental	ROUDIL	Sophie
Office de Tourisme de Villefranche	JAVELAUD	Jean
Office de Tourisme du Pays de Figeac	DARSON	Nadine
Com Com Bassin Decazeville Aubin	PETIT	Marine
Affaires culturelles Grand Figeac	CATCEL	Damien
Association Derrière le Hublot	BURGER	Aurélie
Association Derrière le Hublot	FRASSATI	Marianne
PNR des Causses du Quercy	MARLAS	Catherine
Commune de Najac	REBELLAC	Raymond
Commune de Najac	LARBRE	Gildas
Résidence Anatole	BARRAU	Matthieu
Africajarc	LACAN	Régine
Association Les Petits curieux	LUZZI	Sylvie
Mairie de Cransac	RAFFI	Michel
Mairie de Cransac	CANITROT	Nadine
SMBRC	TOURNIER	Nicolas
Association Déclam' *	HUGON	Dimitri
Commune de Latronquière	VALETTE	André

39

*\*Indisponible le jour de la commission, l'Association Déclam' a fait remonter ses remarques et différents points de vue au GAL lors d'une réunion préalable à la commission.*

Nombre de participants : 20 + 1

Organisation / Animation : GAL Quercy Rouergue

- Isabelle BEAUPUY, Coordinatrice
- Pauline FAURIE-GREPON, Chargée de Gestion et de Communication
- Admir PEPELJAK, Stagiaire Evaluation Finale
- Betty BONHOMME, Chargée de mission



**Groupe d'Action Local Quercy Rouergue**  
 6 avenue Bernard Fontanges – 46100 FIGEAC  
 Tél : 05 65 14 08 69 – Fax : 05 65 14 05 57  
 gal.quercyrouergue@wanadoo.fr – www.leader-quercyrouergue.org



# Synthèse des échanges

## Pourquoi cette commission thématique ?

L'évaluation des programmes européens est une obligation. Le GAL Quercy Rouergue a choisi d'en faire un outil du quotidien pour accompagner les porteurs de projets, mettre en œuvre LEADER dans les meilleures conditions et dans un souci d'amélioration de ses pratiques quotidiennes.

Après la mise en place de l'évaluation à mi-parcours, réalisée en 2011, l'évaluation mise en place en 2014 vient apporter un point final à la programmation 2007-2013. Le but premier de cette démarche est de faire un bilan participatif de cette programmation avec l'ensemble des personnes qui ont pratiqué le programme en tant que décideurs ou bénéficiaires. Ce bilan permettra de tirer des enseignements sur la stratégie et sur le fonctionnement du GAL afin de préparer la candidature pour la prochaine programmation.

Le GAL a donc fait le choix de mettre en place 4 commissions thématiques pour interroger les acteurs concernés suivant les différentes thématiques d'interventions définies dans la stratégie et suivant les résultats obtenus :

- Commission 1 : Diversification des activités agricoles
- Commission 2 : Filière Bois
- Commission 3 : Tourisme durable et identitaire / Patrimoine culturel
- Commission 4 : Services essentiels à la population avec point particulier sur la Culture / Formation-Emploi.

## Présentation du programme LEADER Quercy Rouergue

Une présentation générale permet de rappeler les objectifs, la stratégie et les réalisations du programme LEADER 2007-2013 de manière globale.

*Présentation PowerPoint : voir Annexe 1*

## Présentation des dispositifs d'intervention du GAL en faveur du tourisme et du patrimoine culturel

40

Suite à la présentation générale, un point particulier est fait sur la thématique du jour.

La stratégie du programme LEADER Quercy Rouergue se décline à travers 5 actions thématiques, dont une consacrée au tourisme, intitulée « Développer une économie touristique durable et identitaire ».

Cette action est déclinée en plusieurs dispositifs d'intervention :

- **Dispositif 31** : Aide à l'investissement pour la qualification de l'hébergement, de la restauration traditionnelle et de l'accueil.
- **Dispositif 32** : Accompagnement pour le développement d'activités touristiques durables autour des ressources naturelles, culturelles et patrimoniales.

*Présentation PowerPoint : voir Annexe 1*

Suite à l'évaluation mi-parcours réalisé en 2011, le GAL Quercy Rouergue a choisi d'ouvrir sa stratégie et de proposer un nouveau dispositif consacré au patrimoine culturel :

- **Dispositif 53** : Valorisation et appropriation du patrimoine culturel identitaire

*Note de présentation : voir Annexe 2*



## Point sur les enjeux de fin de programme

Depuis Janvier 2014, le Conseil Régional est devenu l'Autorité de gestion des GAL à la place de la DRAAF (Direction Régionale de l'Agriculture, de l'Alimentation et de la Forêt).

LEADER 2007-2013 en Midi-Pyrénées représentait une enveloppe de 30 Millions d'euros répartie sur 16 GAL recouvrant 61% du territoire régional. Le prochain programme LEADER représentera une enveloppe de 70 Millions d'euros en Midi-Pyrénées avec pour objectif de couvrir l'ensemble de la Région sauf les communautés d'agglomération, qui sont financés par d'autres moyens.

L'appel à candidature pour la sélection des GAL pour la mise en œuvre du prochain programme sera lancé dans les mois à venir.

## Atelier de travail

Les travaux du groupe sont ensuite guidés pas à pas suivant un questionnement prédéfini autour de 2 affirmations ciblant la thématique du jour, à savoir le tourisme et le patrimoine culturel. Les participants sont invités à donner leur point de vue en combinant expression écrite et orale.



### Déroulement :

1 tableau est affiché présentant une grille d'appréciation divisée en 4 rubriques : absolument d'accord (++), plutôt d'accord (+), plutôt pas d'accord (-), absolument pas d'accord (- -). Les participants sont invités à prendre un ou plusieurs post-its afin d'inscrire la rubrique dans laquelle ils souhaitent faire valoir leur(s) avis et la raison pour laquelle ils ont fait ce choix. Pendant que les post-its sont collés sur le tableau, le participant commente son opinion et échange avec l'assistance.

41

Lors des précédentes commissions un temps de débat était consacré à chaque affirmation. Cependant, les réponses formulées à la première affirmation avaient tendance à apporter des éléments de réponses à la seconde affirmation. Le choix a donc été fait de lancer les débats directement autour des deux affirmations. Dans un deuxième temps, les participants sont interrogés sur les améliorations à mettre en place pour la prochaine programmation.

### **AFFIRMATION 1 : « LES DISPOSITIFS D'INTERVENTION DE LA STRATEGIE LEADER 2007-2013 CORRESPONDENT AUX BESOINS DU TERRITOIRE QUERCY ROUERQUE »**

### **AFFIRMATION 2 : « LES MOYENS\* MIS EN PLACE PAR LE GAL PERMETTENT DE FAIRE EMERGER DES PROJETS LEADER »**

*\*Par moyens, on entend à la fois les moyens techniques (humain, outils d'instruction, outils de communication...) et financiers.*



Tourisme / Patrimoine culturel		
	Nombre de post-it	Principales raisons évoquées
++ <b>« Je suis tout à fait d'accord avec l'affirmation »</b>	10	<p>Lancement d'évènement et de manifestation touristique et taux de subvention appréciable.</p> <p>Ambition grâce aux financements qui dans le cas contraire n'aurait pas lieu.</p> <p>Economie touristique très importante sur le territoire.</p> <p>Apport financier substantiel pour des projets innovants (Ne relevant pas de dispositifs de financements conventionnels).</p> <p>Le programme LEADER soutient les porteurs de projets qui souhaitent profiter et aussi participer à la dynamique d'un territoire.</p>
+ <b>« Je suis plutôt d'accord avec l'affirmation »</b>	7	<p>En soutenant des projets participatifs: tremplin pour l'émergence d'autres projets.</p> <p>Dispositifs correspondent partiellement à nos besoins.</p> <p>Bon accompagnement technique qui facilite l'aboutissement du dossier.</p> <p>Administratif rigoureux qui peut aider la structuration et l'organisation des porteurs de projets (surtout privés).</p> <p>Importance d'avoir intégré les notions d'identité culturelle et donc de patrimoine immatériel ce qui permet la transversalité et la prise en compte de la réalité du territoire et de ses porteurs de projets.</p>
- <b>« Je ne suis plutôt pas d'accord avec l'affirmation »</b>	9	<p>Ne permet pas de financer l'intelligence collective nécessaire à l'innovation.</p> <p>Administratif et échéancier lourds qui limitent l'aspect participatif dans l'élaboration/conception ainsi que dans la mise en œuvre des projets.</p> <p>Difficulté d'interprétation du mot "innovant"... donc des projets pas éligibles.</p> <p>Pérennité des projets parfois antagonistes par rapport à la démarche d'expérimentation</p> <p>Difficulté pour les cofinancements, hébergement quasiment plus aidé par le Conseil Régional et le Conseil Général</p>
-- <b>« Je ne suis absolument pas d'accord avec l'affirmation »</b>	1	<p>Complexité administrative du programme, notamment pour des démarches innovantes d'organisation collective (Dimension chef de file).</p>



En termes d'amélioration, les participants suggèrent des pistes à prendre en compte dans la mise en œuvre de la future stratégie du GAL :

### Fonctionnement

- Essayer de mieux cadrer les cofinancements
- Assurer la pérennité des projets par le financement de projets pluriannuels
- Renforcer la connaissance des acteurs du territoire et des enjeux repérés pour tricoter plus finement et dans certains cas, faire émerger des démarches collectives qui pourraient décupler les effets.
- Simplifier et renforcer l'appui financier et technique aux porteurs de projets assumant une fonction de chef de file

### Animation

- Au-delà de l'évaluation, organiser plus régulièrement des réunions avec les acteurs du territoire pour échanger sur la programmation (avancée de la maquette, nouveaux dispositifs...)
- Faire se rencontrer des porteurs de projets qui ont déjà bénéficié de LEADER et des porteurs de projets potentiels pour avoir des retours d'expériences.
- Créer un outil financier pour aider les petites associations à porter des projets sans mettre en péril leur trésorerie

43

### RETOUR SUR LES DEBATS:

Au-delà des différents éléments évoqués ci-dessus, les participants ont également échangé sur...

#### ...Question de lisibilité et de gestion

Lors des échanges, il est mentionné que le programme LEADER n'est pas facile à appréhender et que cela ne se fait pas de manière naturelle, d'où l'intérêt du GAL à avoir une équipe et une communication dédiée pour gagner en lisibilité.

Les participants mentionnent également que le GAL gagnerait à avoir plus d'autonomie de gestion comme sous la programmation LEADER+.

#### ...Question de vocabulaire

Les participants attirent l'attention sur le terme « innovation » qui d'une part peut prêter à confusion avec d'autres dispositifs comme le FEDER (Fonds Européen de Développement Economique et Régional) qui soutient l'innovation technologique. D'autre part, ce terme reste subjectif et dépend de l'expérience de chacun. Bien que le GAL ait décliné différents niveaux d'innovation dans ses critères de sélection des projets, il est nécessaire de montrer en quoi la démarche LEADER est différente des autres dispositifs et de donner une définition claire aux futurs porteurs de projets.

*Critères de sélection des projets : voir Annexe 3*

#### ...Question d'intervention

L'ensemble des participants s'accordent sur le fait qu'une des difficultés majeures du programme est l'intervention financière qui a toujours lieu après celle de tous les cofinanceurs, ce qui complique la mise en place financière des projets et risque de mettre en péril les porteurs de projets notamment privés. Ne pouvant pas intervenir sur les règles fixées à l'échelle nationale pour mettre en œuvre LEADER, il serait judicieux de concevoir localement un outil de



portage financier qui viendrait soutenir les porteurs de projets les plus modestes dans leur démarche. D'ailleurs, l'URQR (Université Rurale Quercy Rouergue) y réfléchit actuellement.

## PISTES DE TRAVAIL POUR LA FUTURE STRATEGIE LEADER:

Dans le prolongement de l'atelier, les participants sont invités à réfléchir à la préparation de la candidature pour le prochain programme en donnant leur avis quant aux thématiques prioritaires sur lesquelles LEADER doit intervenir selon eux pour 2014-2020 :

Thématiques	Nb de voix	Sous-thèmes évoqués
Tourisme	9	Centrale de réservation loisirs / Création de package
		Valorisation des loisirs nautiques et de pleine nature (Produits découverte multi activités/séjour itinérant)
		Professionnalisation des acteurs du tourisme
		Mise en valeur du patrimoine architectural
		Accueil des Offices de Tourisme hors les murs
		Développement de l'itinérance (Pédestre, Camping-car,...)
		Approche transversale tourisme/ ressources naturelles, culturelles et patrimoniales
		Tourisme souterrain
Services	4	Désenclavement numérique
		Services culturels: musée, bibliothèque
		Service à la personne avec le maintien à domicile
		Transport et mobilité
Environnement	4	Actions pédagogiques éco-citoyennes
		Valorisation du patrimoine naturel
		Protection des espaces naturels
Culture	2	Mise en valeur des savoir-faire dans les domaines de l'art de la table
		Patrimoine immatériel
Innovation numérique	1	
Développement économique	1	
Economie sociale et solidaire	1	
Jeunesse	1	Education à la citoyenneté

44

Au-delà des thématiques ciblées et de leurs déclinaisons, les participants insistent également sur la démarche stratégique à avoir pour la prochaine programmation sur le volet culturel. Il est noté que l'axe culturel est souvent sous-jacent dans les thématiques LEADER car il a la capacité à créer la transversalité avec d'autres domaines d'activités. Selon les participants, c'est un outil de valorisation qui doit être appréhendé sur l'ensemble des thématiques retenues pour le prochain programme (agriculture, tourisme, services...) ce qui implique de formaliser cette thématique comme transversale aux autres, d'autant que le territoire Quercy Rouergue est doté d'une dynamique culturelle importante liée à son identité et aux nombreux acteurs culturels qui la composent.








Fonds Européen Agricole pour le Développement Rural (FEADER) :  
l'Europe investit dans les zones rurales



**LEADER**  
En Quercy Rouergue

**Commissions thématiques du  
GAL Quercy Rouergue**

**Thème : Tourisme/Patrimoine**  
17 Avril 2014-Capdenac-Gare

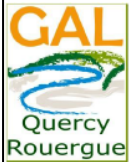


**LEADER**

**Objectifs de la commission**

- Faire le bilan sur la stratégie Leader Quercy Rouergue depuis 2009
- Définir des améliorations (organisation, fonctionnement,...)
- Anticiper la préparation de la candidature 2014-2020





LEADER

## Déroulement

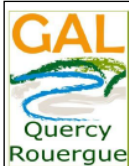
### Présentation programme LEADER

- Historique
- Les caractéristiques
- Le territoire d'intervention
- Fonctionnement du GAL
- Stratégie LEADER Quercy Rouergue

### Présentation de la stratégie autour du développement du tourisme

### Ateliers de travail

### Conclusion



LEADER

## Présentation du programme LEADER en Quercy Rouergue

46



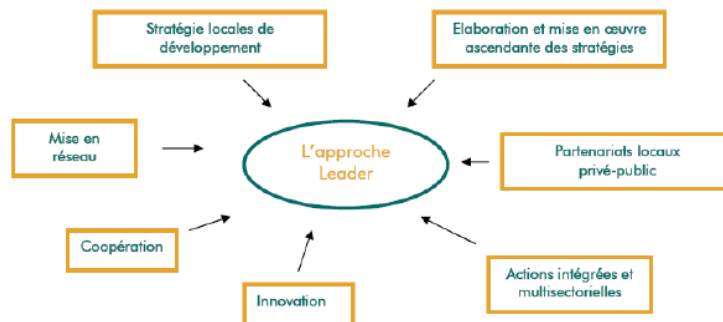
## Historique et contexte

- Création du GAL Quercy Rouergue en 2002
- Territoire Leader+ entre 2000 et 2006 :
  - Priorité ciblée : Amélioration de la qualité de vie en milieu rural
  - Une enveloppe de 1 500 000 €
  - 148 projets soutenus
- 2008, GAL sélectionné pour LEADER 2007-2013 :
  - Priorité ciblée : Innover et agir ensemble pour une économie durable et des services de proximité
  - Une enveloppe de 1 984 995 €
  - 57 projets soutenus

## Qu'est ce que LEADER?

*Liaison Entre Actions de Développement de l'Economie Rurale*

- Programme de **financement européen** pour des projets innovants et exemplaires en zone rurale
- Les caractéristiques du programme :



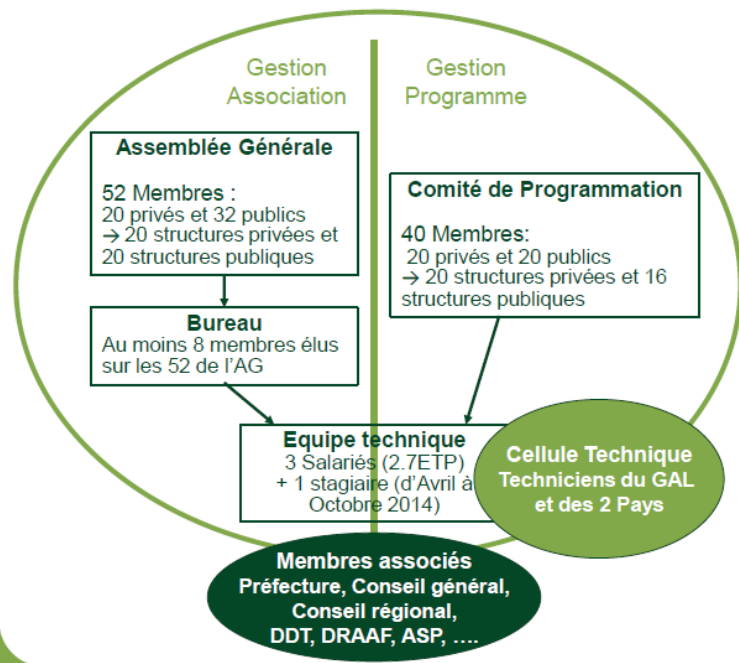
Source : « L'approche leader - Guide de base »  
Luxembourg : Office des publications officielles des CE

## Le Territoire d'intervention

- 2 Pays
- 143 communes
- 11 Communautés de Communes
- 3 pôles urbains :
  - Decazeville
  - Figeac
  - Villefranche de Rouergue



## Fonctionnement du GAL Quercy Rouergue



## La Stratégie LEADER en Quercy Rouergue

1. Accompagner l'évolution du métier d'agriculteur en matière d'image, d'activités et de pratiques

2. Aider au développement de la filière bois

3. Développer une économie touristique durable et identitaire

4. Gérer, Développer et Valoriser les emplois locaux

5. Proposer une offre de services de proximité favorable à l'établissement d'un projet de vie sur le territoire

Diversification des activités  
Formation collective  
Diffusion de pratiques innovantes

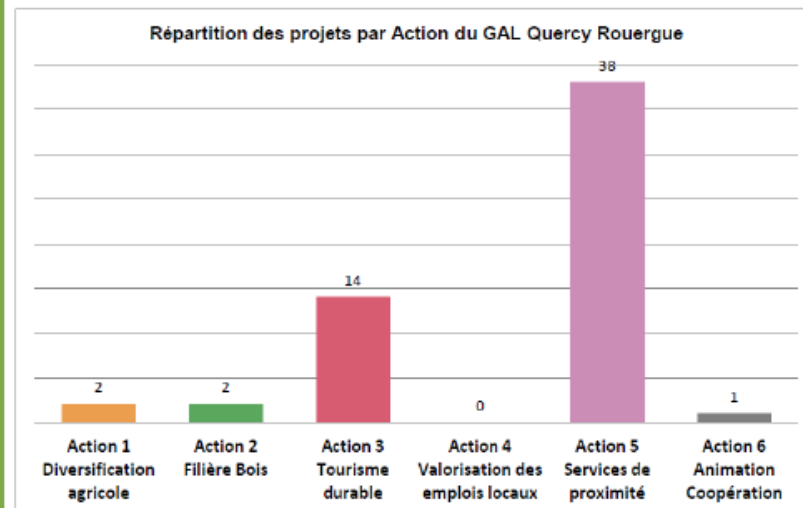
Animation gestion durable forêt et valorisation ressource  
Investissement matériel

Qualification hébergement collectif et restauration  
Développement des activités de découverte

Organisation et conditions de travail  
Soutien à la création d'activités  
Information emplois / métiers

Equipements de services  
Mise en réseau et information du public

## Programmation du GAL Quercy Rouergue



## Stratégie LEADER Quercy Rouergue autour du développement du tourisme

50

### Éléments issus du diagnostic

- Un potentiel touristique intéressant avec près de 340 000 visiteurs de passage sur le territoire par an
- Une offre d'activités diversifiée mais non structurée ne permettant pas une offre de séjour satisfaisante
- Une attractivité renforcée par la proximité de sites majeurs (Rocamadour, Conques...)
- Des équipements vieillissants et concentrés sur les pôles urbains



LEADER

## Les dispositifs d'intervention liés au tourisme (Action 3)

- **D31: Aide à l'investissement pour la qualification de l'hébergement, de la restauration traditionnelle et de l'accueil**
  - **Obj. :** Faire de la qualité d'accueil, en matière d'hébergement collectif et de restauration, un atout majeur pour l'image touristique du territoire.
  - **Ex.:** *Requalification des hébergements en zone rurale, Modernisation des OT à vocation intercommunale*
- **D32 : Accompagnement pour le développement d'activités touristiques durables autour des ressources naturelles, culturelles et patrimoniales**
  - **Obj. :** Proposer une gamme d'activités touristiques complète autour des éléments marquant l'identité du territoire.
  - **Ex.:** *Développement d'équipement de loisirs touristiques favorisant l'offre de séjour, Valorisation d'itinéraires de découvertes thématiques.*

51



LEADER

## Les résultats « Développement d'une économie touristique durable et identitaire »

- **Maquette initialement prévue : 275 000€**
- **17 projets programmés**
- **505 180€ FEADER-LEADER programmé**
- **Animation:**
  - *Valorisation projets*
  - *Edition d'un bulletin d'information spécifique : Trait d'Union n 3*



## Atelier de travail

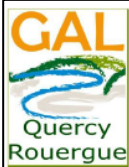
## Développement d'une économie touristique durable et identitaire

*« Les dispositifs d'intervention du programme LEADER Quercy Rouergue correspondent aux besoins du territoire »*

*« Les moyens et les actions mis en place permettent de faire émerger des projets LEADER »*

52





LEADER

## Développement d'une économie touristique durable et identitaire

*« Quelles améliorations pourraient être envisagées ? »*



LEADER

## Développement d'une économie touristique durable et identitaire

*« Quels sont les thématiques à retenir, les acteurs à mobiliser et les projets qui pourraient émerger sur le prochain programme ? »*

53



## Conclusion

### Rappel des constats élaborés

#### Prochaines commissions :

Commission	Lieu	Date	Horaire
4 Services essentiels (Culture) / Formation- Emploi	<b>BEDUER</b> (Salle Polyvalente)	24/04/2014	18h30-20h30



## FIN DE LA SEANCE

Merci de votre participation!

Pour plus d'informations sur les Fonds  
Européens en Midi Pyrénées :

<http://www.europe-en-midipyrenees.eu/>



**GAL Quercy Rouergue**  
6 avenue Bernard Fontanges  
46100 FIGEAC  
Tel : 05 65 14 08 69  
Fax : 05 65 14 05 57

E-Mail : [gal.quercyroergue@wanadoo.fr](mailto:gal.quercyroergue@wanadoo.fr)  
[www.leader-quercyroergue.org](http://www.leader-quercyroergue.org)

## D53 : Valorisation et appropriation du patrimoine culturel identitaire

### → OBJECTIFS :

Valoriser le patrimoine culturel identitaire pour en faire un véritable atout au service du développement économique et social du territoire.

### → EXEMPLE DE PROJETS

- Création d'un événementiel structurant valorisant le patrimoine culturel et visant à pérenniser une dynamique
- Création d'un centre d'interprétation sur les savoirs-faires locaux.

### → RESULTATS

55

- Maquette prévue : 50 000€
- 3 projets programmés
- 46 739€ FEADER-LEADER programmé





## CRITERES D'APPRECIATION DES PROJETS LEADER IV



### GAL QUERCY ROUERGUE

#### Qualité du projet

COHERENCE AVEC STRATEGIE DU TERRITOIRE	DOMAINE D'ACTIVITES		CONDUITE DU PROJET	RAYONNEMENT GEOGRAPHIQUE	PUBLIC CIBLE
	TRANSVERSALITE	COHERENCE			
Opération ne répondant pas du tout aux objectifs de l'action	Opération concernant un seul secteur d'activité identifié	Opération isolée sans lien avec les actions existantes dans le même domaine	Opération présentant des risques quant à sa mise en œuvre (financiers, techniques...)	Opération ayant une échelle communale	Opération touchant peu ou pas de public
Opération répondant faiblement aux objectifs de l'action	Opération concernant un secteur d'activité avec répercussion sur d'autres secteurs d'activités	Opération unique dans son domaine	Opération comportant un risque mais portée par un porteur de projet expérimenté dans le domaine concerné	Opération ayant une échelle intercommunale	Opération touchant un public élargi
Opération répondant partiellement aux objectifs de l'action	Opération concernant plusieurs secteurs d'activités	Opération ayant pris en compte les autres actions menées dans le même domaine	Opération dont la faisabilité technique et économique est avérée	Opération ayant une échelle Pays	Opération touchant un public ciblé prioritaire (jeunes, femmes, ...)
Opération répondant pleinement aux objectifs de l'action		Opération ayant un lien avéré avec des actions dans le même domaine		Opération ayant une échelle Quercy Rouergue	

56

#### Valeur ajoutée Leader

PARTENARIAT		CARACTERE INNOVANT	IMPACTS POUR LE TERRITOIRE	PERENNITE ET EFFET STRUCTURANT	PRISE EN COMPTE DES CRITERES DE DEVELOPPEMENT DURABLE
TYPE	NATURE				
Opération sans partenariat envisagé	Opération sans partenariat envisagé	Opération classique et existant sur le territoire	Opération sans impact significatif pour le territoire par rapport à l'existant	Opération ponctuelle qui ne sera pas reconduite ou pérennisée	Opération ne répondant pas du tout aux critères de développement durable
Opération associant dans sa définition un ou plusieurs partenaires	Opération basée sur un partenariat existant	Opération classique existant sur le territoire mais présentant un élément original par rapport à l'existant	Opération renforçant l'attractivité du territoire	Opération ponctuelle et qui sera reconduite de manière régulière	Opération répondant faiblement aux critères de développement durable
Opération associant dans sa mise en œuvre un ou plusieurs partenaires	Opération basée sur un partenariat nouveau pour la structure	Opération classique mais nouvelle pour le territoire	Opération répondant à un besoin essentiel et indispensable à la vie sur le territoire	Opération ponctuelle qui sera concrétisée par un projet structurant ultérieur	Opération répondant partiellement aux critères de développement durable
Opération avec un partenariat formalisé à travers une convention		Opération nouvelle dans son domaine d'activités comme pour le territoire		Opération qui s'inscrit dans la durée	Opération répondant pleinement aux critères de développement durable



# Evaluation finale du Programme LEADER Quercy Rouergue



## Compte Rendu de Commission Thématique



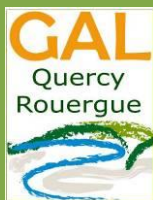
### Commission thématique 4 : Formation-Emploi / Services (Culture)

24/04/2014 – Salle Polyvalente – Bédier (46)

57

#### Objectifs de la commission :

- Échanger et confronter la vision des différents acteurs impliqués dans le programme (Bénéficiaires et Décideurs)
- Déterminer ensemble les réussites et les dysfonctionnements sur la stratégie et le fonctionnement LEADER Quercy Rouergue 2007-2013
- Identifier les besoins et les acteurs à mobiliser pour optimiser la préparation de la candidature du programme 2014-2020.



Groupe d'Action Locale Quercy Rouergue  
6 avenue Bernard Fontanges – 46100 FIGEAC  
Tél : 05 65 14 08 69 – Fax : 05 65 14 05 57  
[gal.quercyrouergue@wanadoo.fr](mailto:gal.quercyrouergue@wanadoo.fr) – [www.leader-quercyrouergue.org](http://www.leader-quercyrouergue.org)



# Liste des participants

Structure	Représentant	
	NOM	Prénom
Chambre des Métiers du Lot	GIBRAT	Michel
Africajarc	DELSOL	Mélissa
Africajarc	LACAN	Régine
Com Com Aveyron Ségala Viaur	SAUREL	Francis
Com. Com. Haut Ségala	LAPORTE	Jean
Équipe technique Pays Rouergue Occidental	ANDURAND	Julien
Équipe technique Pays de Figeac	CRESSON	Rebecca
RCT	DUGUET	Dorothee
SCIC Compétences et Territoire	LABARTHE	Catherine
Com Com Bassin Decazeville Aubin	PETIT	Marine
Grand Figeac	LABARTHE	Vincent
Équipe technique Pnr des Causses du Quercy	BRUNET	Nils
URQR	FALGUEYRETTES	Anne
Fermes de Figeac-SICASLI	OLIVIER	Dominique
Commune de Najac	CANCE	Jean-Louis
Commune de Latronquière	VALETTE	André
Commune de Latronquière	LAVERGNE	Eliane
Association Derrière le Hublot *	SANCERE	Frédéric

58

\*Indisponible le jour de la commission, l'Association Derrière le Hublot a fait remonter ses remarques et différents points de vue au GAL.

Nombre de participants : 17 + 1

Organisation / Animation : GAL Quercy Rouergue

- Isabelle BEAUPUY, Coordinatrice
- Pauline FAURIE-GREPON, Chargée de Gestion et de Communication
- Admir PEPELJAK, Stagiaire Evaluation Finale
- Betty BONHOMME, Chargée de mission



# Synthèse des échanges

## Pourquoi cette commission thématique ?

L'évaluation des programmes européens est une obligation. Le GAL Quercy Rouergue a choisi d'en faire un outil du quotidien pour accompagner les porteurs de projets, mettre en œuvre LEADER dans les meilleures conditions et dans un souci d'amélioration de ses pratiques quotidiennes.

Après la mise en place de l'évaluation à mi-parcours, réalisée en 2011, l'évaluation mise en place en 2014 vient apporter un point final à la programmation 2007-2013. Le but premier de cette démarche est de faire un bilan participatif de cette programmation avec l'ensemble des personnes qui ont pratiqué le programme en tant que décideurs ou bénéficiaires. Ce bilan permettra de tirer des enseignements sur la stratégie et sur le fonctionnement du GAL afin de préparer la candidature pour la prochaine programmation.

Le GAL a donc fait le choix de mettre en place 4 commissions thématiques pour interroger les acteurs concernés suivant les différentes thématiques d'interventions définies dans la stratégie et suivant les résultats obtenus :

- Commission 1 : Diversification des activités agricoles
- Commission 2 : Filière Bois
- Commission 3 : Tourisme durable et identitaire / Patrimoine culturel
- Commission 4 : Services essentiels à la population avec point particulier sur la Culture / Formation-Emploi.

Concernant la commission 4, le choix a été fait de regrouper 2 thématiques de la stratégie LEADER au sein d'une même commission pour deux raisons :

- La thématique « Emploi – Formation » n'a fait émerger aucun projet sur la programmation 2007-2013 ;
- Cette thématique a fait l'objet d'une commission propre lors de l'évaluation mi-parcours et au vu des résultats obtenus depuis, aucun élément nouveau ne peut être apporté.

Parallèlement, près de 2/3 des projets financés à travers la thématique « Service de proximité » ont concernés des projets culturels ou en lien avec le patrimoine culturel. C'est la raison pour laquelle le GAL a également choisi de faire un zoom particulier sur la Culture lors de la commission 4.

59

## Présentation du programme LEADER Quercy Rouergue

Une présentation générale permet de rappeler les objectifs, la stratégie et les réalisations du programme LEADER 2007-2013 de manière globale.

*Présentation PowerPoint : voir Annexe 1*

## Présentation des dispositifs d'intervention du GAL en faveur de l'Emploi – Formation et des Services

Suite à la présentation générale, un point particulier est fait sur les thématiques du jour.

La stratégie du programme LEADER Quercy Rouergue se décline à travers 5 actions thématiques, dont une consacrée à la Formation-Emploi, intitulée « Gérer, Développer et Valoriser les emplois locaux ».

Cette action est déclinée en plusieurs dispositifs d'intervention :

- **Dispositif 41** : Accompagnement pour une meilleure gestion de l'organisation et des conditions de travail des actifs ruraux.
- **Dispositif 42** : Soutien à la création et au développement de micro-entreprises répondant à un besoin essentiel de la population rurale.
- **Dispositif 43** : Valorisation et information sur les métiers et emplois locaux





Parmi les 5 actions thématiques, LEADER Quercy Rouergue en consacre également une aux Services, intitulée « Proposer une offre de services de proximité favorable à l'établissement d'un projet de vie sur le territoire ».

Cette action est déclinée en plusieurs dispositifs d'intervention :

- **Dispositif 51** : Développement d'équipements de services.
- **Dispositif 52** : Coordination, mise en réseau des services et information du public.
- **Dispositif 53** : Valorisation et appropriation du patrimoine culturel identitaire
- **Dispositif 54** : Amélioration et structuration de l'accès aux productions locales

Présentation PowerPoint : voir Annexe 1

## Point sur les enjeux de fin de programme

Depuis Janvier 2014, le Conseil Régional est devenu l'Autorité de gestion des GAL à la place de la DRAAF (Direction Régionale de l'Agriculture, de l'Alimentation et de la Forêt).

LEADER 2007-2013 en Midi-Pyrénées représentait une enveloppe de 30 Millions d'euros répartie sur 16 GAL recouvrant 61% du territoire régional. Le prochain programme LEADER représentera une enveloppe de 70 Millions d'euros en Midi-Pyrénées avec pour objectif de couvrir l'ensemble de la Région sauf les communautés d'agglomération, qui sont financés par d'autres moyens.

L'appel à candidature pour la sélection des GAL pour la mise en œuvre du prochain programme sera lancé dans les mois à venir.

## Atelier de travail

Les travaux du groupe sont ensuite guidés pas à pas suivant un questionnement prédéfini autour de 2 affirmations ciblant les thématiques du jour, à savoir l'Emploi - Formation et les Services de proximité. Les participants sont invités à donner leur point de vue en combinant expression écrite et orale.

60



### Déroulement :

1 tableau est affiché présentant une grille d'appréciation divisée en 4 rubriques : absolument d'accord (++), plutôt d'accord (+), plutôt pas d'accord (-), absolument pas d'accord (- -). Les participants sont invités à prendre un ou plusieurs post-its afin d'inscrire la rubrique dans laquelle ils souhaitent faire valoir leur(s) avis et la raison pour laquelle ils ont fait ce choix. Pendant que les post-its sont collés sur le tableau, le participant commente son opinion et échange avec l'assistance.

Lors des précédentes commissions un temps de débat était consacré à chaque affirmation. Cependant, les réponses formulées à la première affirmation avaient tendance à apporter des éléments de réponses à la seconde. Le choix a donc été fait de lancer les débats directement autour des deux affirmations. Dans un deuxième temps, les participants sont interrogés sur les améliorations à mettre en place pour la prochaine programmation.

**AFFIRMATION 1 : « LES DISPOSITIFS D'INTERVENTION DE LA STRATEGIE LEADER 2007-2013 CORRESPONDENT AUX BESOINS DU TERRITOIRE QUERCY ROUERGUE »**

**AFFIRMATION 2 : « LES MOYENS\* MIS EN PLACE PAR LE GAL PERMETTENT DE FAIRE EMERGER DES PROJETS LEADER »**

\*Par moyens, on entend à la fois les moyens techniques (humain, outils d'instruction, outils de communication...) et financiers.



## REPONSES APPORTEES SUR LA THEMATIQUE EMPLOI – FORMATION :

Emploi - Formation		
	Nombre de post-it	Principales raisons évoquées
<b>++</b> « Je suis tout à fait d'accord avec l'affirmation »	1	La stratégie correspond aux besoins.
<b>+</b> « Je suis plutôt d'accord avec l'affirmation »	2	Très difficile de ne pas prendre en compte les questions liées à l'emploi et à la formation en milieu rural. Besoin avéré du territoire.
<b>-</b> « Je ne suis plutôt pas d'accord avec l'affirmation »	6	Pas de projet. Problème d'informations des porteurs de projets et d'autres opérateurs interviennent sur ces questions. Croisement avec de nombreux autres dispositifs. Les dispositifs d'intervention correspondent aux besoins mais les moyens et actions ne permettent pas de faire émerger les projets dans des conditions optimales (Co-financements difficiles à trouver/Avance de trésorerie) Eloignement du demandeur par rapport au GAL: rapprochement nécessaire
<b>--</b> « Je ne suis absolument pas d'accord avec l'affirmation »	1	La mise en œuvre du programme ne permet pas de faire émerger des projets (Règlement/co-financements/autres programmes)

61

En termes d'amélioration, les participants suggèrent des pistes, propres à la thématique Emploi - Formation , à prendre en compte dans la mise en œuvre de la future stratégie du GAL :

### Fonctionnement

Peut-être pas un dispositif "emploi et formation" séparé mais un "+" dans le cadre de dispositifs thématiques, c'est-à-dire une bonification pour les projets touristiques qui développent l'emploi ou le développement des formations sur les projets liés aux services...

### Animation

- Travailler plus en amont pour susciter le besoin et mutualiser
- Cibler davantage les besoins et les réponses apportées par les acteurs du territoire (Chambre de Métiers notamment). Ex: Pour les artisans, je ne suis pas sûr qu'ils veulent assumer le montage d'un projet en plus de leur activité/ Pour les agriculteurs, beaucoup de formations sont déjà proposées par la Chambre d'Agriculture.

## REPONSES APORTEES SUR LA THEMATIQUE SERVICES DE PROXIMITE / CULTURE :

Services de proximité / Culture		
	Nombre de post-it	Principales raisons évoquées
<b>++</b> <i>« Je suis tout à fait d'accord avec l'affirmation »</i>	7	En termes de besoins, dispositif INDISPENSABLE !
		Equipements pour de nouveaux services et cofinancement de projets culturels.
		Apports d'aides substantielles pour des projets dits "novateurs" et pour le coup non pris en compte par les lignes de financements conventionnels.
		Les projets directement ou indirectement culturels ont le plus participé et collé à l'esprit LEADER (organisation et intelligence collective, transversalité...).
<b>+</b> <i>« Je suis plutôt d'accord avec l'affirmation »</i>	0	
<b>-</b> <i>« Je ne suis plutôt pas d'accord avec l'affirmation »</i>	1	"Petits" projets
<b>--</b> <i>« Je ne suis absolument pas d'accord avec l'affirmation »</i>	2	Lourdeur administrative du montage des projets pour les petites structures.
		La dimension culturelle est sous-jacente dans le programme et non formalisée.

62

En termes d'amélioration, les participants suggèrent des pistes, propres à la thématique Services de proximité / Culture, à prendre en compte dans la mise en œuvre de la future stratégie du GAL :

### Fonctionnement

- Renforcer l'innovation et la mutualisation.
- Inscrire la culture comme axe transversal aux différentes thématiques choisies pour le nouveau programme et le formaliser clairement car il s'agit d'un levier de développement, de prospection, de diversification et de valorisation pour notre territoire.



Outre les thématiques du jour, les participants proposent également des pistes d'améliorations globales à mettre en œuvre localement ou à l'échelle nationale :

### Fonctionnement / Animation

- Mutualiser des actions avec les autres opérateurs du territoire.
- Savoir ce que l'on veut faire avec LEADER (qui ne se fait pas ailleurs) en partenariat avec les interventions extérieures.
- Mettre en œuvre un plan marketing territorial.
- Financer l'ingénierie.
- Assurer la stabilité des règles de financement.
- Simplifier les démarches administratives et financières.
- Etre davantage présent sur le territoire : Importance de l'animation.
- Renforcer le soutien aux actions collectives.
- Renforcer le soutien aux maîtrises d'ouvrage privées.
- Besoin de lisibilité, pour cela nécessité d'animation, de relais sur le territoire et d'ingénierie.
- Insister sur l'aspect temporel du programme (2014-2020) dans la communication et l'animation faites.

63

### RETOUR SUR LES DEBATS:

Au-delà des différents éléments évoqués ci-dessus, les participants ont également échangé sur...

#### ...Question de l'effet levier

Un des principes fondamentaux de LEADER est de créer un effet levier : en aidant les acteurs locaux à s'organiser pour mettre en place de bonnes pratiques, l'effet espéré est de créer un cercle vertueux qui se prolongera au-delà de LEADER. Les participants soulignent que les problèmes de co-financement et d'avance de trésorerie fragilisent les actions soutenues par LEADER de leur substance et compromettent l'effet levier attendu. Il est donc nécessaire pour le GAL de réfléchir à des moyens de renforcer cet effet levier.

Il est également mis en avant que LEADER n'a pas vocation à financer le désengagement de l'État et qu'il doit conserver la particularité de sa démarche (soutien aux projets innovants et structurants, au partenariat public-privé,...).

Les participants relèvent qu'il n'est pas facile d'attirer les porteurs de projets et qu'il est donc nécessaire de travailler en amont sur l'animation pour accompagner les projets émergents.

#### ...Question de la pérennisation

A plusieurs reprises, les participants mentionnent la problématique de la pérennisation des projets ayant été financés par LEADER ou non. Cette problématique apparaît comme un enjeu crucial pour le maintien et le développement de l'économie rurale du territoire et du tissu associatif. En effet, au-delà de l'effet levier et des interventions ponctuelles



dans la vie des structures à travers le financement d'un projet, les participants souhaiteraient que LEADER s'engage dans la durée auprès des structures du territoire.

### PISTES DE TRAVAIL POUR LA FUTURE STRATEGIE LEADER:

Dans le prolongement de l'atelier, les participants sont invités à réfléchir à la préparation de la candidature pour le prochain programme en donnant leur avis quant aux thématiques prioritaires sur lesquelles LEADER doit intervenir selon eux pour 2014-2020 :

Thématiques	Nb de voix	Sous-thèmes évoqués
Développement économique	6	Redévelopper l'économie présentielle
		Valorisation économique des ressources locales
		Amélioration de l'existant / Mise aux normes
		Economie sociale et solidaire
Services	5	Maintien des services de façon à maintenir l'attractivité
		Services à la personne dans le cadre du vieillissement de la population
Culture	4	Amélioration de l'existant / Mise aux normes
Paysage / Habitat / Urbanisme	3	Agriculture/Paysage
		Gestion extension urbaine
Emploi / Formation	2	Anticipation des activités et des compétences et accompagnement des évolutions (GTEC)
		Réseaux TPE
		Club compétences
Tourisme	2	Schéma de développement touristique
		St Jacques
		Qualification des professionnels du tourisme
Mobilité	2	Aménagement
		Télétravail
Environnement	2	Amélioration de l'existant / Mise aux normes
Citoyenneté, vie associative, participation des habitants	1	
Social	1	Paupérisation des populations, des familles
Agriculture	1	Diversification des activités agricoles
Transition énergétique	1	

64

Au-delà des thématiques ciblées et de leurs déclinaisons, les participants insistent sur 2 points :

#### 1. L'aspect transversal de certaines thématiques

Face aux résultats obtenus sur la période 2007-2013 et aux différentes expériences de chacun, les participants s'accordent sur le fait que le GAL doit aborder la prochaine programmation de manière différente en envisageant des actions stratégiques moins sectorielles (Diversification agricole, Tourisme durable, Services de proximité...) et en ayant une approche plus globale de la future stratégie. Quatre thématiques transversales sont d'ores et déjà proposées par les participants, à savoir : l'emploi, la culture, l'attractivité du territoire et le cadre de vie.

#### 2. Des pistes de vigilance méthodologique à mettre en place ou à conserver pour le prochain programme

Les participants précisent également que l'approche méthodologique de LEADER doit être identifiée comme une plus-value. Ils ajoutent qu'il est nécessaire d'appréhender LEADER de manière collective et de renforcer le lien entre la société civile et les élus. En effet, il est soulevé que LEADER a beaucoup été utilisé comme moyen opérationnel et moins comme liaison entre société civile, élus et autres acteurs locaux. Or, une des plus-values du programme est de créer ce lien comme le signifie son acronyme Liaison Entre Actions de Développement de l'Economie Rurale. Autre pilier de la démarche LEADER, le soutien à l'innovation est également cité par les participants comme incontournable pour le prochain programme. Ils mettent en avant le besoin d'anticiper cet aspect qui nécessite une définition claire pour se différencier des autres dispositifs qui soutiennent d'autres formes d'innovation (innovation technologique par exemple) et une mise en œuvre particulière (difficulté à mobiliser des cofinancements par exemple).






Fonds Européen Agricole pour le Développement Rural (FEADER) :  
l'Europe investit dans les zones rurales



**LEADER**  
En Quercy Rouergue

## Commissions thématiques du GAL Quercy Rouergue

Thème : **Services/Emploi-Formation**  
24 Avril 2014-Bédier



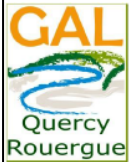
## Objectifs de la commission

- Faire le bilan sur la stratégie Leader Quercy Rouergue depuis 2009
- Définir des améliorations (organisation, fonctionnement,...)
- Anticiper la préparation de la candidature 2014-2020

**LEADER**

65





LEADER

## Déroulement

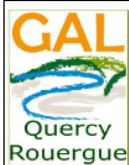
### Présentation programme LEADER

- Historique
- Les caractéristiques
- Le territoire d'intervention
- Fonctionnement du GAL
- Stratégie LEADER Quercy Rouergue

### Présentation de la stratégie autour du développement du tourisme

### Ateliers de travail

### Conclusion



LEADER

## Présentation du programme LEADER en Quercy Rouergue

66





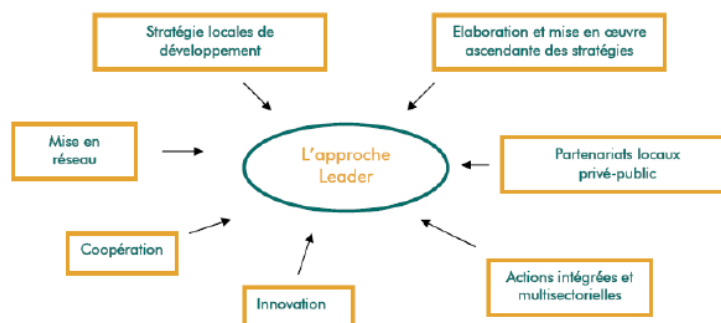
## Historique et contexte

- **Création du GAL Quercy Rouergue en 2002**
- **Territoire Leader+ entre 2000 et 2006 :**
  - **Priorité ciblée : Amélioration de la qualité de vie en milieu rural**
  - **Une enveloppe de 1 500 000 €**
  - **148 projets soutenus**
- **2008, GAL sélectionné pour LEADER 2007-2013 :**
  - **Priorité ciblée : Innover et agir ensemble pour une économie durable et des services de proximité**
  - **Une enveloppe de 1 984 995 €**
  - **57 projets soutenus**

## Qu'est ce que LEADER?

*Liaison Entre Actions de Développement de l'Economie Rurale*

- Programme de **financement européen** pour des projets innovants et exemplaires en zone rurale
- Les caractéristiques du programme :



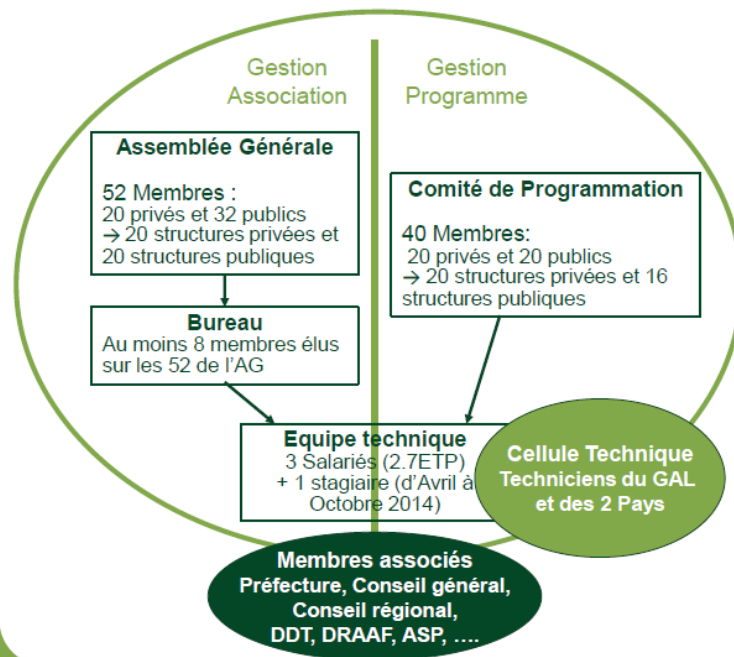
Source : « L'approche leader - Guide de base »  
Luxembourg : Office des publications officielles des CE

## Le Territoire d'intervention

- 2 Pays
- 143 communes
- 11 Communautés de Communes
- 3 pôles urbains :
  - Decazeville
  - Figeac
  - Villefranche de Rouergue



## Fonctionnement du GAL Quercy Rouergue

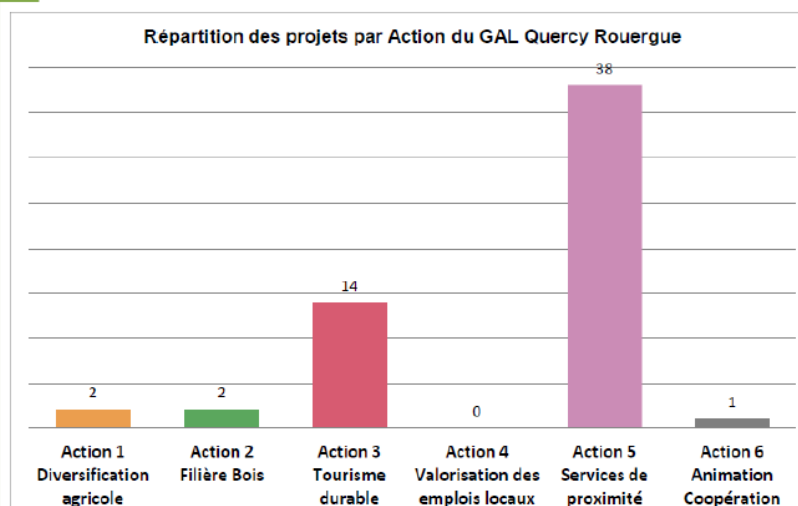


## La Stratégie LEADER en Quercy Rouergue

1. Accompagner l'évolution du métier d'agriculteur en matière d'image, d'activités et de pratiques
2. Aider au développement de la filière bois
3. Développer une économie touristique durable et identitaire
4. Gérer, Développer et Valoriser les emplois locaux
5. Proposer une offre de services de proximité favorable à l'établissement d'un projet de vie sur le territoire

- Diversification des activités
- Formation collective
- Diffusion de pratiques innovantes
- Animation gestion durable forêt et valorisation ressource
- Investissement matériel
- Qualification
- hébergement collectif et restauration
- Développement des activités de découverte
- Organisation et conditions de travail
- Soutien à la création d'activités
- Information emplois / métiers
- Equipements de services
- Mise en réseau et information du public

## Programmation du GAL Quercy Rouergue

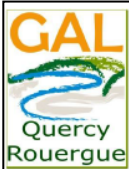


Dont 25 projets culturels ou liés au patrimoine culturel



LEADER

## Stratégie LEADER Quercy Rouergue autour de l'emploi/formation et des services de proximité



LEADER

### Éléments issus du diagnostic : EMPLOI / FORMATION

- Vieillesse de la population accentuée par l'exode des jeunes vers les pôles urbains.
- Pénurie de main d'œuvre dans certains secteurs en tension liée au manque d'attractivité.
- Faible taux de reprise-transmission, en particulier pour les TPE et les exploitations agricoles.
- Léger excédent migratoire responsable d'une reprise de la croissance démographique.



## Les dispositifs d'intervention liés à l'emploi / formation

- **D41: Accompagnement pour une meilleure gestion de l'organisation et des conditions de travail des actifs ruraux**
  - **Obj. :** Améliorer les conditions de l'emploi et de la qualité de vie des actifs ruraux et des publics fragilisés.
  - **Ex.:** Incitation à la mise en place de groupements d'employeurs multisectoriels, Amélioration de l'organisation du travail (Etudes, Outils de suivi...)
- **D42 : Soutien à la création et au développement de micro-entreprises répondant à un besoin essentiel de la population rurale,**
  - **Obj. :** Inciter à la création ou la reprise-modernisation de nouvelles micro-entreprises dans le commerce et l'artisanat de services.
  - **Ex.:** Création ou développement de services privés marchands assurant un service de proximité et de 1ere nécessité en milieu rural (Etude, Investissements matériels...)

71

## Éléments issus du diagnostic : SERVICES DE PROXIMITE / CULTURE

- Part importante des services dans la dynamique de l'emploi
- Manque général de coordination entre les services et entre les pôles urbains et ruraux
- Perte progressive des services et un appauvrissement des activités sociales et culturelles
- Problèmes de mobilité rendant l'accessibilité aux services limitée en particulier pour les publics en difficulté

## Les dispositifs d'intervention liés aux services de proximité initiaux

### • D51: Développement d'équipements et de services

→ **Obj. :** Soutenir les initiatives qui permettront d'assurer une offre de services équitable, pérenne, durable et fondée sur la mutualisation et la solidarité

→ **Ex.:** *Modernisation de services essentiels dans le domaine social, Extension de services de mobilité, Création de services culturels (Diagnostic, Travaux d'aménagement, Achat d'équipement...)*

### • D52 : Coordination, mise en réseau des services et information du public

→ **Obj. :** Mieux coordonner l'organisation et l'information sur les services

→ **Ex.:** *Valorisation des services créés et/ou existants dans les services itinérants, les services culturels, les services de proximité pour l'emploi, les services de mobilité et les services essentiels dans le domaine social (Etude, Expertise, Outils d'information...)*

## Les dispositifs d'intervention liés aux services de proximité ajoutés

### • D53: Valorisation et appropriation du patrimoine culturel identitaire

→ **Obj. :** Valoriser le patrimoine culturel identitaire pour en faire un véritable atout au service du développement économique et social du territoire

→ **Ex.:** *Création d'un évènementiel structurant valorisant le patrimoine culturel, création d'un centre d'interprétation des savoir-faire*

### • D54: Amélioration et structuration de l'accès aux productions locales

→ **Obj. :** Mieux intégrer la production du territoire dans la vie de la population locale

→ **Ex.:** *Création d'une formation sur la commercialisation en circuit de proximité, création d'une centre d'interprétation sur les savoir-faire locaux*



## Les résultats 2007-2013

### Résultats EMPLOI / FORMATION

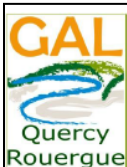
- Maquette initialement prévue : 200 000 €
- Aucun projet programmé
- Animation:
  - Commission thématique propre à Mi-parcours
  - Edition d'un *bulletin d'information spécifique* : Trait d'Union n 7

### Résultats SERVICES DE PROXIMITE

- Maquette initialement prévue : 649 995 €
- Maquette après ouverture de nouveaux dispositifs: 754 120 €
- 38 projets programmés dont 25 liés à la culture
  - 1 048 052 € FEADER-LEADER programmés dont 575 971 € pour les projets culturels

## Atelier de travail





LEADER

## Développement de l'emploi / formation et des services de proximité

« *Les dispositifs d'intervention du programme LEADER Quercy Rouergue correspondent aux besoins du territoire* »

« *Les moyens et les actions mis en place permettent de faire émerger des projets LEADER* »

74



LEADER

## Développement de l'emploi / formation et des services de proximité

« *Quelles améliorations pourraient être envisagées ?* »



« *Quels sont les **thématiques** à retenir, les **acteurs** à mobiliser et les **projets** qui pourraient émerger sur le prochain programme ?* »



## FIN DE LA SEANCE

Merci de votre participation!

Pour plus d'informations sur les Fonds Européens en Midi Pyrénées :

<http://www.europe-en-midipyrenees.eu/>



**GAL Quercy Rouergue**  
6 avenue Bernard Fontanges  
46100 FIGEAC  
Tel : 05 65 14 08 69  
Fax : 05 65 14 05 57

E-Mail : [gal.quercyrouergue@wanadoo.fr](mailto:gal.quercyrouergue@wanadoo.fr)  
[www.leader-quercyrouergue.org](http://www.leader-quercyrouergue.org)

## Analyse Atouts Faiblesses Opportunités Menaces

Afin de pouvoir croiser le plus efficacement possible les données recueillies pour réaliser l'évaluation finale LEADER Quercy Rouergue 2007-2013, une analyse des échanges a été élaborée et a permis de déterminer les forces, les faiblesses, les opportunités et les menaces du programme.

Dans un premier temps, pour chaque commission, ont été listées les forces et les faiblesses soulevées. Ce travail a donné lieu au tableau suivant. Il est nécessaire de préciser que chaque constat est représenté par une lettre ou un chiffre indépendant de toute hiérarchisation.

Forces		Faiblesses	
<b>Stratégie</b>		<b>Stratégie</b>	
1	La stratégie mise en place correspond aux besoins du territoire.	A	Dispositif sur la diversification agricole : Cible trop restrictive, nécessité de mutualiser.
2	L'enjeu de la ressource bois abordé à travers la notion de filière.	B	Peu de projets alors que l'agriculture est dominante sur le territoire. Si les mesures y sont adaptées, les moyens doivent alors être réadaptés (communication, interlocuteurs,...).
3	Lancement d'évènement et de manifestation touristique (effet tremplin).	C	Manque une partie des acteurs de la filière bois (des scieries aux entreprises de 2 <sup>de</sup> transformation).
4	Les projets directement ou indirectement culturels ont le plus participé et collé à l'esprit LEADER (organisation singulière, intelligence collective, transversalité...).	D	Enjeu de pérennité des projets parfois antagoniste par rapport à la démarche d'expérimentation.
		E	Dispositif sur la Formation/Emploi : Croisement avec de nombreux autres dispositifs.
<b>Assistance technique</b>		76	
5	Investissement des techniciennes du GAL.		
6	Communication et bon accompagnement par l'équipe du GAL qui facilite l'aboutissement du dossier.		
<b>Animation</b>		<b>Animation</b>	
7	Mise en réseau des acteurs.	F	Manque de relais sur le terrain (Guichet unique, communication transversale...)
		G	Difficulté à toucher les porteurs de projets : financements habituels mieux connus et maîtrisés par les agriculteurs.
		H	Manque de communication auprès des acteurs concernés
		I	Eloignement du demandeur par rapport au GAL : rapprochement nécessaire
<b>Aspect administratif</b>		<b>Aspect administratif</b>	
8	Administratif rigoureux qui peut aider à la structuration et l'organisation des porteurs de projets.	J	Administratif et échéancier lourds qui limitent l'aspect participatif dans la conception ainsi que dans la mise en œuvre du projet
		K	Complexité administrative du programme notamment pour des démarches innovantes d'organisation collective (Dimension chef de file).
<b>Aspect financier</b>		<b>Aspect financier</b>	
9	Apport financier substantiel pour des projets innovants (Ne relevant pas de dispositifs de financements conventionnels).	L	Lenteur du versement des fonds ou difficultés pour les percevoir, donc mise en danger des structures porteuses de projets.



10	Ambition grâce aux financements qui dans le cas contraire ne pourraient pas être mobilisés.	M Nécessité de trouver des prêts relais N Difficulté pour obtenir des cofinancements
<b>Démarche LEADER</b>		<b>Démarche LEADER</b>
11	Le programme LEADER soutient les porteurs de projets qui souhaitent profiter et aussi participer à la dynamique du territoire.	O La valeur ajoutée LEADER n'est pas apparue clairement.
12	En soutenant des projets participatifs : tremplin pour l'émergence d'autres projets.	P Manque de porteurs de projets moteurs sur des actions transversales et/ou sur la mutualisation. Q Critères d'éligibilité trop restrictifs. R Difficulté d'interprétation du mot "innovant" donc des projets pas éligibles.

Ainsi, 12 forces et 18 faiblesses ont été mises en avant aussi bien dans la stratégie d'intervention adoptée par le GAL que dans la mise en œuvre du programme.

Dans un deuxième temps, à partir des forces et faiblesses identifiées, un nouveau travail a été réalisé afin de déterminer quelles conséquences ces constats pourraient avoir dans l'avenir. Ce travail a donné lieu à un tableau reprenant les opportunités et les menaces encourues. Les chiffres et les lettres indiqués font référence aux forces et aux faiblesses vues ci-dessus.

Opportunités		Menaces	
Constat de référence		Constat de référence	
2	Introduction de la notion de filière dans les autres thématiques d'intervention.	A/C/E/F/G/H/I/J /K/N/Q/R	Difficulté et/ou absence d'émergence de projets LEADER.
4	Mise en avant de la culture et des projets culturels financés pour valoriser la plus-value LEADER.	B / C / F / I	Réponses apportées inadaptées aux besoins du territoire.
7	Ancrage de LEADER sur le territoire favorisant la mobilisation des acteurs et la reconnaissance de ce dispositif singulier.	C / F / H / P	Pas de mobilisation de l'ensemble des acteurs du territoire.
8	Qualification des acteurs du territoire et amélioration de leur pratique.	D / G / H / K	Altération des caractéristiques de la démarche LEADER.
9 / 12	Reconnaissance de LEADER comme un dispositif particulier pour des projets particuliers.	E / O / P	Renforcement de la méconnaissance du programme et de sa plus-value par rapport aux autres dispositifs.
10	Émergence de nouveaux projets pour le territoire.	J / K / M / N	Découragement des porteurs de projets.
12	Développement d'un cercle vertueux pour le territoire et ses acteurs.	L / M	Fragilisation financière des porteurs de projets.

7 opportunités et 7 menaces ont ainsi été identifiées à travers les forces et les faiblesses repérées. Ces éléments relèvent surtout de la mise en œuvre du programme LEADER et de la stratégie à adopter par le GAL.

Ce travail de prospective permet, au-delà de l'objectif premier qui est de faire le bilan de la programmation LEADER 2007-2013 en Quercy Rouergue, d'anticiper sur le prochain programme et d'apporter des points de vigilance.

Pour poursuivre en ce sens, les participants aux Commissions thématiques ont également émis des préconisations afin d'optimiser la mise en place d'un futur LEADER. Ces préconisations sont de deux ordres : l'un destiné à la mise en place du programme LEADER en général, l'autre relevant davantage des thématiques abordées lors des ateliers.



Les deux tableaux suivants synthétisent pour l'un comme pour l'autre l'ensemble des préconisations évoquées lors des 4 ateliers.

## Préconisations LEADER

### Animation

- Travailler la notion de guichet unique pour une animation collective et plus de lisibilité.
- Mettre en place des réunions avec les porteurs de projets en amont du programme ou au début de l'entrée dans le processus d'évaluation.
- Créer un outil financier pour aider certaines structures à porter des projets.
- Organiser plus régulièrement des réunions avec les acteurs (potentiels porteurs de projets) du territoire pour échanger sur la programmation.
- Montrer en quoi la démarche LEADER est différente et donner une définition claire aux futurs porteurs de projets des notions de cette démarche.
- Travailler plus en amont pour susciter le besoin et mutualiser.
- Cibler davantage les besoins et les réponses apportées par les autres acteurs du territoire.
- Mettre en œuvre un plan marketing territorial.
- Poursuivre et développer les efforts en termes d'animation et de relais sur le territoire.
- Insister sur l'aspect temporel du programme dans la communication et l'animation faites auprès des porteurs de projets.

### Fonctionnement

- Essayer de mieux cadrer les cofinancements.
- Assurer la pérennité des projets par le financement de projet pluriannuel.
- Renforcer la connaissance des acteurs du territoire et des enjeux repérés pour tricoter plus finement et dans certains cas, faire émerger des démarches collectives qui pourraient décupler les effets.
- Simplifier l'appui financier et technique et renforcer l'appui aux porteurs de projets assumant une fonction de chef de file.
- Mutualiser les actions avec les autres opérateurs du territoire.
- Savoir ce que l'on veut faire avec LEADER (qui ne se fait pas ailleurs) en partenariat avec les interventions extérieures.
- Bonifier les projets lorsqu'ils sont créateurs d'emploi.
- Financer l'ingénierie territoriale.
- Assurer la stabilité des règles de financement.
- Renforcer le soutien aux actions collectives.
- Renforcer le soutien aux maîtrises d'œuvres privées.
- Renforcer l'innovation et la mutualisation.

### Communication

- Reformuler les titres des actions de la future stratégie du GAL pour être davantage "accrocheur".
- Repenser la stratégie de communication.

### Partenariat

- Développer les relations avec les partenaires (Conseiller forestier de la Chambre d'Agriculture, SMBRC...).

### Stratégie

- Faire en sorte d'être plus associé en amont des projets (phase de mobilisation des acteurs)
- Renforcer le rôle de LEADER en tant que liaison entre société civile, élus et acteurs locaux.

78



## Préconisations selon les thématiques d'intervention

### Diversification des activités agricoles

- Construire une approche de projet partenarial avec les métiers de l'alimentaire.
- Travailler à la revalorisation de l'image du métier chez les agriculteurs.
- Créer du lien avec les consommateurs-citoyens.
- Communiquer auprès des enfants et des jeunes.
- Faire des productions locales des outils de promotion de l'agriculture de proximité.
- Favoriser les circuits courts entre les agriculteurs.
- Réaliser un mailing direct auprès des agriculteurs.
- Développer le travail avec les chambres d'agriculture et les filières.

### Filière bois

- Cibler les besoins en bois-énergie notamment.
- Ouvrir les dispositifs à tous les acteurs privés de la filière bois (Mobilisation de la ressource à la conception/création d'un produit).
- Développer le soutien à la formation/sensibilisation de la ressource bois locale.
- Soutenir le développement d'une marque "Bois local".
- Soutenir le développement de nouveaux produits liés au bois.
- Encourager l'implication de tous les maillons de la filière bois.
- Développer la complémentarité Agriculture/Forêt par des aides à l'investissement de matériel d'exploitation.
- Encourager l'agroforesterie.
- Valoriser le bois local pour assurer les débouchés.
- Communiquer auprès des professionnels de l'exploitation et de la transformation du bois.

### Culture

- Inscrire la culture comme axe transversal aux différentes thématiques choisies pour le nouveau programme et le formaliser clairement parce qu'il s'agit d'un levier de développement, d'attractivité, de diversification et de valorisation pour le territoire.

79

