



Compte-rendu des Ateliers thématiques de préparation à la candidature LEADER FIGEAC QUERCY VALLEE DE LA DORDOGNE 2014-2020

13 et 15 Octobre 2014, Théminettes



SOMMAIRE :

| | |
|---|----|
| Présentation du contexte et de la démarche LEADER | 2 |
| Analyses Atouts / Faiblesses / Opportunités / Menaces des 4 ateliers et les moyens proposés par l'assistance | 6 |
| Stratégie d'intervention proposée par le GAL Figeac Quercy Vallée de la Dordogne à la Région Midi-Pyrénées dans le cadre de la candidature LEADER 2014-2020 | 21 |
| Et la suite ? | 23 |

ANNEXES :

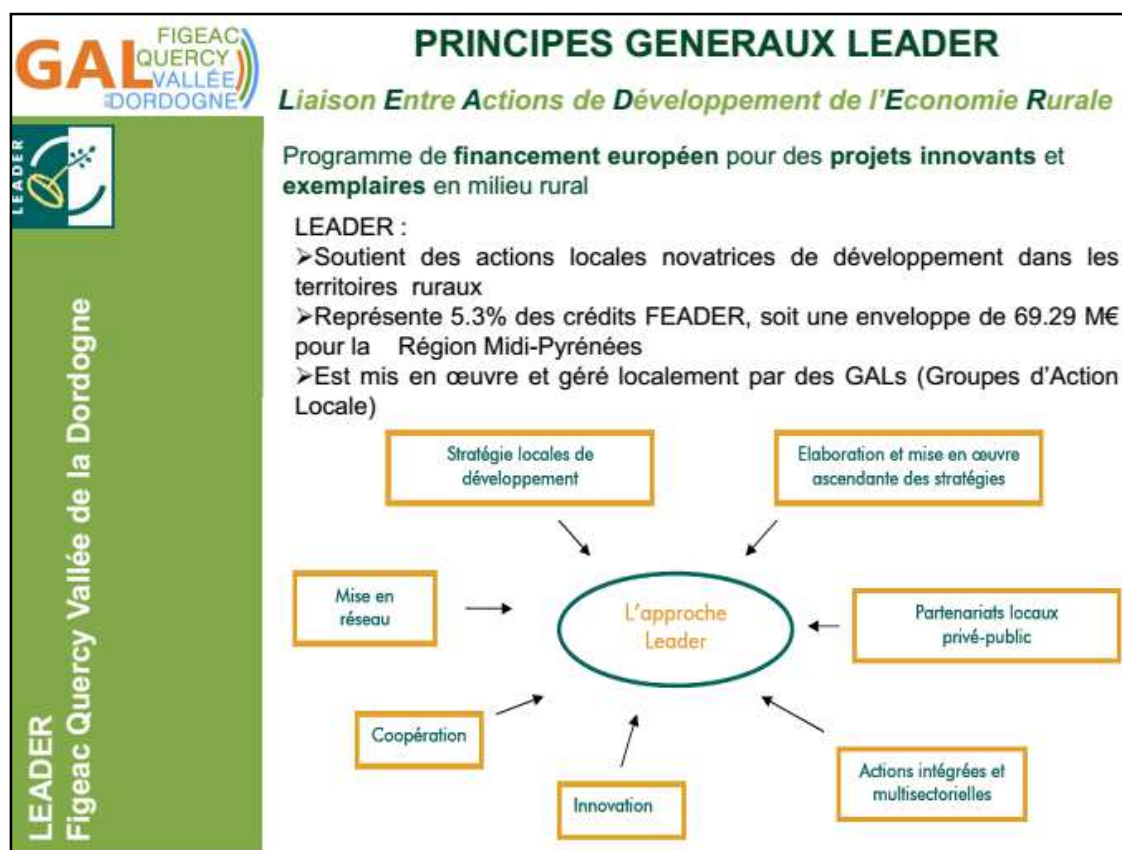
| | |
|--|----|
| Liste des participants | 24 |
| Cartographie du périmètre d'intervention LEADER 2014-2020..... | 29 |
| Outils de proposition de projets | 30 |

Le programme européen LEADER 2007-2013 arrive à terme et le temps est venu de se mobiliser pour mettre en place un nouveau programme pour les 6 ans à venir. Ainsi, les acteurs du territoire, élus et membres de la société civile, ont été sollicités pour déterminer ensemble les bases sur lesquelles sera fondé le prochain programme LEADER. Le but étant de proposer, dans le cadre de l'appel à candidature LEADER 2014-2020 lancé par le Région Midi-Pyrénées, une stratégie d'intervention propre au territoire Figeac Quercy Vallée de la Dordogne.

Quatre ateliers de travail répartis sur deux soirées ont permis de mobiliser 275 participants autour de 4 thématiques déterminées grâce à un diagnostic :

- **Atelier 1 : Tourisme,**
→ Éléments à aborder : Qualification et Diversification de l'offre et de l'accueil, Itinérance, Saisonnalité, Marketing territorial...
- **Atelier 2 : Aménagement du territoire, développement de la vie locale,**
→ Éléments à aborder : Mobilité / intermodalité, Services à la population (Santé, Inclusion sociale...), Dynamisme culturel et associatif, Qualité de vie...
- **Atelier 3 : Valorisation des ressources naturelles et patrimoniales,**
→ Éléments à aborder : Filière forêt bois, Filières de production, Patrimoines naturels et architecturaux, Transition énergétique...
- **Atelier 4 : Économie rurale, novatrice et durable**
→ Éléments à aborder : Mutualisation, Économie de proximité, Transmission/reprise, Multi-activités, Nouvelles formes d'emplois et de compétences...

En introduction de chacune des soirées, une présentation du programme et des nouvelles règles d'intervention a été réalisée et a fait l'objet d'un diaporama repris ci-dessous :





Principes généraux LEADER

La notion d'attractivité constitue un enjeu majeur pour le développement économique et social des territoires ruraux.

Deux défis principaux doivent être relevés à travers LEADER :

- Celui du développement de l'activité et de l'emploi local,
- Celui de la qualité de vie des populations.

Les projets soutenus devront être innovants et avoir un caractère pilote pour le territoire.

LEADER vient en complément d'autres financements publics

Subvention LEADER : maximum **48 %** du coût total du projet

Les projets éligibles peuvent être portés par des acteurs publics ou privés

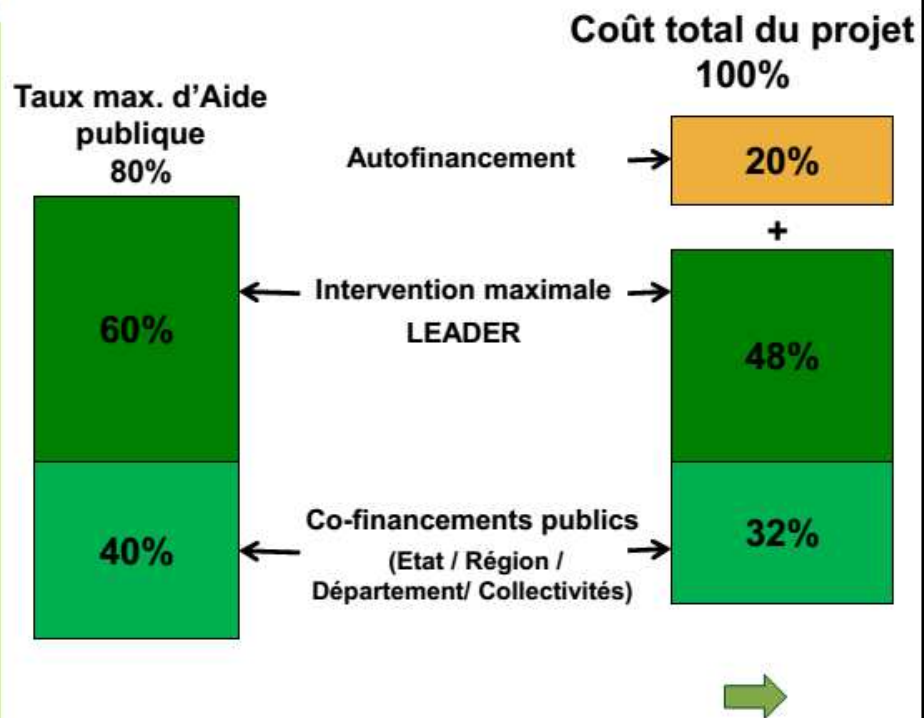
Le GAL chargé de la gestion du programme, met en place un **Comité de Programmation, instance décisionnelle**, composé de représentants du secteur privé (51%) et d'élus (49%)

Pour répondre à l'appel à candidatures LEADER le territoire candidat doit :

- être organisé en tenant compte des critères européens
- définir une stratégie de développement de manière concertée



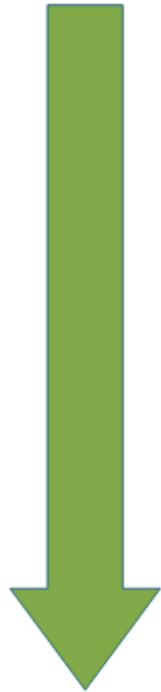
Descriptif de l'intervention LEADER



Le calendrier



LEADER
Figeac Quercy Vallée de la Dordogne



13 juin 2014 : lancement officiel de l'appel à candidatures LEADER par le Conseil Régional Midi-Pyrénées

31 juillet 2014 : manifestation d'intérêt du territoire

28 novembre 2014 : dépôt des candidatures

Le périmètre LEADER* GAL Figeac Quercy Vallée de la Dordogne



LEADER
Figeac Quercy Vallée de la Dordogne

Le GAL Figeac Quercy Vallée de la Dordogne c'est :

➤ Un territoire de 2 564 km²

➤ 174 Communes

91 communes - 83 communes



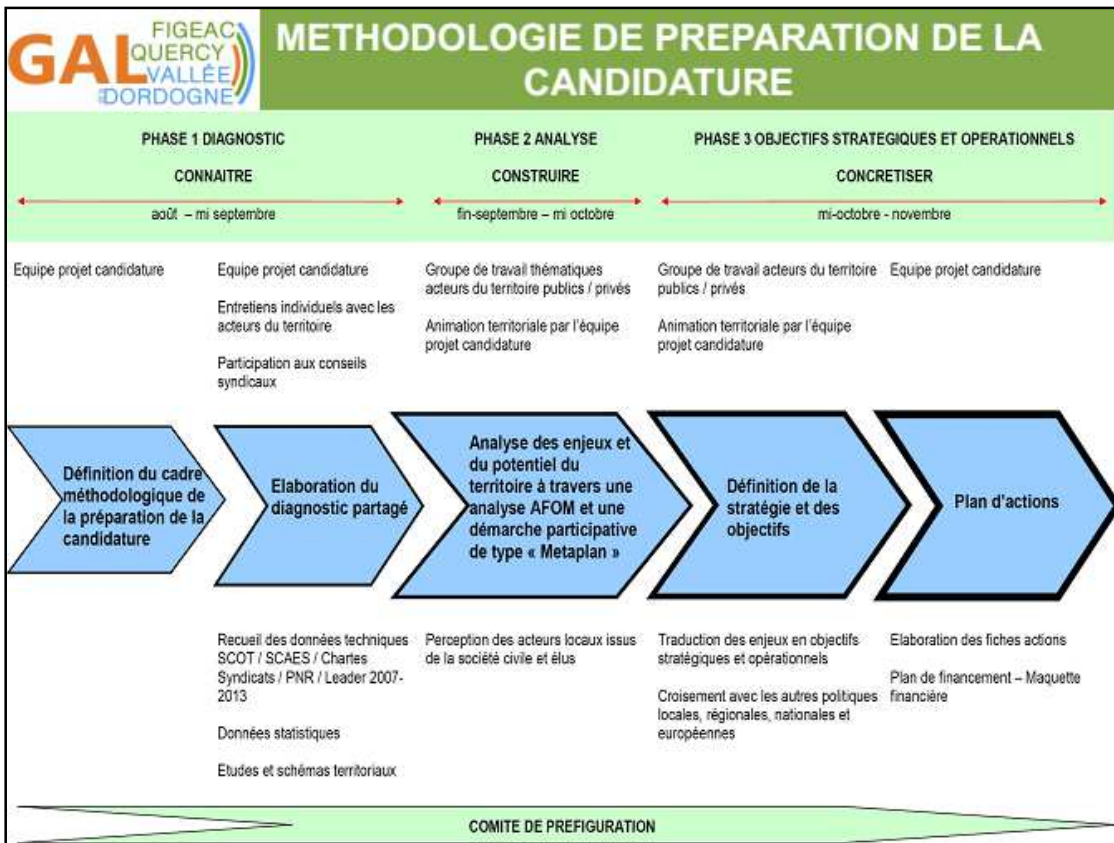
dont 46 communes situées sur



➤ 89 064 habitants



* Une carte du périmètre d'intervention du GAL Figeac Quercy Vallée de la Dordogne est annexée à ce document.



GAL FIGEAC QUERCY VALLÉE DORDOGNE

Objectifs des ateliers

A partir des éléments de diagnostic, des atouts et faiblesses présentés, définir les moyens et actions à mettre œuvre pour :

- **FREINER les MENACES**
- **ACTIVER les OPPORTUNITES**

Exemple de domaines d'intervention* :

- Maintien et diversification des activités économiques,
- Qualification des infrastructures d'accueil liées aux activités économiques,
- Qualification et diversification de l'offre touristique,
- Renforcement de l'accessibilité aux emplois et aux services aux publics,
- Développement de l'économie de proximité,
- Valorisation à caractère économique des ressources patrimoniales, culturelles et naturelles,
- Renforcement et développement des activités culturelles,
- Amélioration de la mobilité et de l'intermodalité,
- Favoriser la transition énergétique...

*extrait de l'appel à candidatures LEADER 2014-2020

LEADER
Figeac Quercy Vallée de la Dordogne

Suite au diagnostic réalisé pour identifier les enjeux qui orienteront la stratégie d'intervention LEADER sur notre territoire pour les années à venir, 4 thématiques ont été mises en exergue et ont fait l'objet d'une analyse particulière permettant pour chacune d' :

- Établir un bilan à l'heure actuelle, en déterminant les Atouts et les Faiblesses constatés
- Imaginer leur évolution à travers les Opportunités et les Menaces qui peuvent se présenter.

Dans un premier temps, les participants aux ateliers ont été invités à réagir à ces analyses et en particulier sur les Opportunités et les Menaces. Puis, ces derniers ont été interrogés sur les moyens à mettre en œuvre pour activer les Opportunités et freiner les Menaces. Ces moyens peuvent être de 2 ordres :

- des actions générales sur lesquelles LEADER devrait, selon les participants, soutenir des projets ;
- des projets en cours de réflexion ou d'élaboration qui pourraient apporter une réponse ou des éléments de réponse.



Les analyses réalisées et complétées par l'assistance, ainsi que les moyens proposés par les participants sont présentés ci-dessous par atelier :

Résultats de l' Atelier 1 : Tourisme


| ATOUTS | FAIBLESSES |
|--|--|
| <ul style="list-style-type: none"> • Une attractivité touristique forte, reconnue aux échelles régionale, nationale et internationale. • Une offre de produits touristiques riche* en termes de : <ul style="list-style-type: none"> - patrimoines (naturel / bâti / archéologique / paysager) - animations saisonnières et annuelles - activités de loisirs et de pleine nature - gastronomie - industrie • Une clientèle de proximité importante et une clientèle familiale présente et en pleine croissance. • Un bon maillage des OT et des dynamiques fortes pour qualifier l'accueil touristique. • Un accueil touristique diversifié et de qualité par les prestataires. • Un potentiel d'emplois important. • Des efforts de labellisation importants. • Des activités touristiques qui permettent de maintenir les équipements publics. | <ul style="list-style-type: none"> • Une offre touristique parfois inadaptée aux évolutions de la demande : <ul style="list-style-type: none"> - Agro tourisme - Forte saisonnalité - Peu de renouvellement dans les produits • Une « climato dépendance » de certaines activités touristiques. • Des retombées directes / indirectes difficilement perceptibles des activités de pleine nature (pratique libre). • Saisonnalité des emplois. Difficultés de recrutement pour l'encadrement technique de certaines activités. • Non gestion des flux pouvant entrainer dans les sites emblématiques une saturation voir une détérioration. • Vieillesse progressive et confort relatif de certains hébergements. • Une communication touristique parfois disparate. |

OPPORTUNITÉS

| | | <i>Enjeux</i> | <i>Propositions des participants</i> |
|-----|--|---|--|
| O.1 | | Une dynamique à conforter et à développer (passerelles à créer : agro agri - tourisme / culture – tourisme / industrie – tourisme) | Marketing : Travailler sur l'offre et sur l'accueil Fragile / Absence Accueil Haut de gamme Ferme pédagogique agro-tourisme Etalement programmation culturelle Interaction Tourisme/Population locale Agrotourisme: Accueil de jeunes étrangers chez des agriculteurs ou centres travail/hébergement Image Projet Cuzance: Création d'un produit touristique autour d'un produit noble; Commune + Privés liant un historique et découverte du produit, sa culture expérimentale et ses diverses transformations Développement d'évènementiel hors saison et pour les locaux |
| O.2 | | Le tourisme comme vecteur d'attractivité en période estivale mais également à l'année. | Etalement saison touristique Ateliers agro-alimentaires et visites touristiques associées Développement maraîchage bio (technique différente insolite) Camping piscine couverte Créer des moments et des événements forts culturels à dimension nationale en irriguant le territoire Trouver des idées pour faire revenir les touristes une 2nde fois dans l'année ou une 2nde fois l'année suivante. |
| O.3 | | Des activités en lien étroit avec la nature, les sites naturels remarquables, les chemins de Saint Jacques, les activités respectueuses de l'environnement. | Inter-modalité, Itinérance douce, Valoriser Développer vélo en sécurité sur année – Vélotourisme = Chemin de St Jacques Rôle des prestataires: qualification, professionnalisation Aménagement Chemins de St Jacques Développement d'un circuit sécurisé le long de la rivière Célé pour VTT, vélos et pédestres. |
| O.4 | | Un potentiel marchand : hébergement, prestataires d'activités, produits locaux. | Haut de gamme: accueil + transport Aider l'investissement qualitatif privé / Accueil classement Gîte de France Qualité: Touristes vecteur de communication Potentiel non marchand aussi mais qualitatif |
| | | Autres remarques / propositions | Les événements culturels concentrés sur quelques semaines de l'été alors qu'ils pourraient être des moyens pour étaler la saison Mutualiser les moyens de communication Travail marque / Travail prestataire Langage commun, Web-sémantique, visuel Observatoire touristique |

| MENACES | | |
|---------|---|--|
| Enjeux | | Propositions des participants |
| M.1 | Une offre touristique pouvant être perçue comme trop « classique ». | Développer et Sécuriser les activités vélo |
| | | Mutualisation des moyens |
| | | Hébergement insolite |
| | | Mutualiser la communication, 1 seul "sponsor" |
| | | Développer accueil des Camping-caristes |
| | | Faire que les Grands Sites "jouent" ensemble |
| | | S'appuyer sur le patrimoine et les thématiques identitaires: ciel étoilé, géologie, St Jacques, Itinérance |
| M.2 | La concurrence générale des destinations | Définir les destinations (Quel espace? Quels acteurs? Quel programme?) pour créer une représentation unique capable de faire l'objet d'un vrai marketing territorial |
| | | Axer sur les loisirs pour faire venir du monde |
| | | Innovation touristique |
| | | Travailler sur les loisirs type parc d'attraction / de loisirs |
| | | Marketing / Communication : 1 marque de destination, langage partagé des acteurs |
| | | Développement évènementiel notamment pour les jeunes |
| | | Problème de mobilité pour le tourisme : travailler sur les portes d'entrées du territoire |
| M.3 | Une évolution de la demande (séjours courts, diminution des dépenses et recherche omniprésente du rapport qualité / prix et formule économique, etc.) impliquant des changements rapides en terme de pratique de consommation | Développer la politique de l'image / Faire des produits touristiques |
| | | Axer sur le rapport qualité/prix : gagner des parts de marché grâce à la qualité |
| | | Connaissance des clientèles insuffisante: leur pratique sur le territoire, origines... / Mise en place d'un programme d'observation adapté |
| | | Nécessité d'être sur le net |
| | | Faire des packages boucles de 4/5 jours à pied, axer sur St Jacques ou rando plus touristique |
| | | Changer les locations du samedi au samedi, modularité avec une communication adaptée |
| | | Observatoire touristique pour une meilleure adaptation de l'offre |
| M.4 | Un manque d'adaptation de l'offre ne permettant pas de proposer des activités quel que soit le climat. | Qualification des prestataires APN pour hors saison |
| | | Aide à l'investissement pour les prestataires APN et les hébergeurs |
| M.5 | Précarité des emplois saisonniers sur des postes qualifiés (activités de pleine nature) et risque d'érosion de ces compétences | Groupement d'employeurs, des solutions existent déjà dans l'hôtellerie avec un partage de personnel, donc à conforter et valoriser |

| | |
|---------------------------------|---|
| Autres remarques / propositions | Les menaces 1 et 2 sont plutôt des atouts ou des opportunités. On doit être fier des beautés multiples de son territoire et avoir envie de les promouvoir |
| | Relais des prestataires OT / hébergeurs |
| | Vendre des packs de circuits de randonnées visibles sur le net en utilisant les GR existants donc mettre à disposition tables, poubelles, toilettes et visibilité sur supports et vente |
| | Aide aux hébergeurs (campings) pour couverture piscine ou chauffage pour palier les aléas climatiques |
| | Voie verte (ancienne voie de chemin de fer) dans la Vallée du Lot |
| | Effacement des zones blanches (Téléphonie mobile) |

 Les mots clés issus de cet atelier à prendre en considération dans l'élaboration de la stratégie LEADER 2014-2020 :

Communication / Qualité / Originalité

Résultats de l'Atelier 2 : Aménagement du territoire, développement de la vie locale

| ATOUS | FAIBLESSES |
|---|--|
| <ul style="list-style-type: none"> • Une croissance démographique liée à l'arrivée de nouvelles populations. • Un territoire agréable à vivre: patrimoine naturel, patrimoine architectural, patrimoine culturel, gastronomie... • Un réseau associatif dense, diversifié et dynamique qui permet de maintenir des liens intergénérationnels et locaux, et d'offrir une gamme d'activités et de manifestations. • La culture pratiquée comme un vecteur de développement local transversal. | <ul style="list-style-type: none"> • Un territoire enclavé et des moyens de transports insuffisants entraînant des problèmes de mobilité pour les jeunes et les personnes âgées en particulier. • Un territoire hétérogène en termes de répartition des services et des équipements. • Une réduction des services publics et des services au public en milieu rural : école, accès aux soins généraux et spécifiques, ... • Un manque général de coordination entre les services et entre les pôles urbains. • Le manque de structures d'accueil pour les personnes âgées et de services adaptés au maintien à domicile. • Le vieillissement de la population, le départ des jeunes et le manque d'initiatives en faveur des jeunes. • Une couverture en haut débit et en réseau de téléphonie mobile géographiquement disparate. |

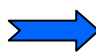
OPPORTUNITÉS

| | <i>Enjeux</i> | <i>Propositions des participants</i> |
|-----|--|---|
| O.1 | <p>Réseau d'acteurs privés mobilisables et impliqués sur le territoire :</p> <ul style="list-style-type: none"> - Des acteurs associatifs investis - Les habitants / et les nouveaux arrivants demandeurs d'activités et de services | <p>Mise en place de collectif de projets (/ collectifs de filaires) ex: vie sociale des salariés, les vieux...</p> |
| O.2 | <p>Une attractivité du territoire liée à une qualité de vie reconnue :</p> <ul style="list-style-type: none"> - Présence / Retour de seniors lotois sur le territoire favorisant l'économie résidentielle (services / commerces de 1ère nécessité/ Loisirs): création de lieu commun - Des initiatives en faveur de l'accueil de familles | <p>Création de lieux communs</p> <p>Attractivité du territoire avec agriculture qui fait vivre le territoire</p> <p>Proposer des formations localement (Nord du Lot) sur les emplois des services à la personne, loisirs... Exode des jeunes</p> <p>Associer le délégué du personnel inter CE</p> <p>Inclusion culture/social : La culture dans les espaces de vie sociale du territoire (ex: Bistrot, Maison de retraite, "Tiers lieux")</p> <p>Programme d'aides à l'installation des familles surtout en zone rurale</p> <p>Améliorer la communication des animations / Création d'un agenda culturel</p> |
| O.3 | <p>Une amélioration du maillage des services et des équipements dans un souci d'équité territoriale :</p> <ul style="list-style-type: none"> - Mobilité : des initiatives locales sur lesquelles s'appuyer (moyens de transport mutualisés, prêt de scooter,...) - Culture : une dimension transversale facteur d'innovation à développer et à diffuser - Santé : une mobilisation des collectivités pour attirer et maintenir les professionnels de la santé | <p>A partir de lieux de convivialité ou associatifs, pourquoi ne pas imaginer un maillage type Velib/ vélo électrique pour tout âge</p> <p>Réaliser un diagnostic auprès des entreprises et des principaux services sur les occurrences de déplacement dans leurs personnels et clients en vue de mise en œuvre de transport en commun et/ou covoiturage</p> <p>Installer l'École de musique dispersée actuellement dans les locaux attenants à l'EHPAD pour apporter l'apprentissage de la musique à tous, y compris dans le cadre de la musicothérapie; favoriser le lien intergénérationnel; fédérer les différentes associations musicales; amener les musiques plus actuelles (numériques) et la vidéo (art numérique)</p> <p>Inclusion sociale/culture : Participation citoyenne des habitants (ex: échange savoir en bibliothèque,...)</p> <p>Organisation du covoiturage à l'échelle de tout le territoire / Développement des pistes cyclables autour des bourgs / Voie verte</p> <p>Développer le covoiturage en créant et diffusant une base de données recensant des conducteurs bénévoles</p> <p>Soutenir les maisons de santé en lien direct avec les acteurs de la santé.</p> <p>Mettre en synergie tous les centres culturels</p> <p>Mise en réseau des structures médicales : SSIAD, HAD, EHPAD, MARPA...</p> <p>Projets culturels qui fédèrent les acteurs culturels associatifs et publics, projets présents qui se passent l'hiver</p> <p>Offrir des solutions pour télé-travailler (Centre de télétravail, animation, réseau, accès au haut débit)</p> <p>Développer le numérique: travail à domicile, installation de bornes wifi</p> |



| | | |
|-----|--|---|
| | | Service à la population / Equité territoriale / Mise en réseau des bibliothèques équipées en wi-fi avec de l'initiation à l'informatique complément au télétravail |
| O.4 | Une identité à créer à ce nouveau territoire de projets. | Création d'une Mission d'Action locale pour la création d'un site Internet référent sur l'ensemble des actions et des services du territoire: horaires/ouverture/actions/coût au long de l'année + Haut débit |
| | | Diffusion de la culture de la vie rurale au 21ème siècle à destination des nouveaux et aussi des anciens habitants (Exposition, visites, livres, démos...) |
| | | La culture et l'artistique générateurs d'identité pour le nouveau territoire (ex: "diagonales" artistiques; circulation des publics) |
| | | Fournir du matériel de création vidéo et proposer des formations aux associations pour créer des clips de 1 à 3 minutes mettant en valeur les initiatives du territoire et diffusés dans le cadre du cinéma itinérant |
| | | Création d'une salle polyvalente mairie/services publics à Rocamadour |
| | | Identité du territoire grâce à un label sur des produits locaux (Fromage, viande, châtaignes) |

| MENACES | | |
|---------|---|--|
| | <i>Enjeux</i> | <i>Propositions des participants</i> |
| M.1 | Poursuite du vieillissement de la population et exode des jeunes, disparition de la vie dans certaines parties du territoire (des zones qui se vident). | Favoriser l'installation de jeunes paysans pour vie locale et tissu rural |
| | | Permettre aux petites communes rurales d'accueillir de nouvelles populations tout en veillant à la préservation des terres agricoles (orientations du SCOT rural/urbain) |
| | | Disparition dans nos bourgs avec les commerces qui ferment |
| M.2 | Perte de l'attractivité du territoire à la faveur d'autres territoires mieux desservis / Désertification des centres bourgs | Diagnostic sur la réutilisation des bâtiments privés et publics disponibles en centres anciens et bourgs centres |
| | | Structurer une offre territoriale sur le périscolaire / mettre en réseau |
| M.3 | Perte de services, de compétences, de savoir-faire locaux (Santé,...) | Soutien aux cinémas en les aidant à mutualiser et acquérir les équipements pour la réception de films par le net à moindre coût |
| M.4 | Renforcement des inégalités entre les différentes parties du territoire vis-à-vis de l'accès aux services essentiels de proximité | Friperie itinérante |

 Les mots clés issus de cet atelier à prendre en considération dans l'élaboration de la stratégie LEADER 2014-2020 :

Nouvelles organisations - Mutualisation / Réseau - Rencontres / Saisonnalité / Services / Mobilité / Culture / Numérique

Résultats de l'Atelier 3 : Valorisation des ressources naturelles et patrimoniales

| ATOUPS | FAIBLESSES |
|--|--|
| <p><u>Filière Forêt bois</u></p> <ul style="list-style-type: none"> • Potentiel forestier important • Existence de réseaux de chaleur • Des entreprises de 1ere transformation et 2nde transformation avec des savoir-faire reconnus <p><u>Filière Agricole</u></p> <ul style="list-style-type: none"> • Une densité importante d'agriculteurs avec une grande variété de systèmes de production (en lien avec la diversité des paysages) • Une augmentation des formes d'exploitations collectives (GAEC) • Des produits d'appel et de reconnaissance du territoire : Cabécou/ Rocamadour, Noix... • Un poids important des démarches qualité sur le territoire (label ...). • L'agriculture biologique de plus en plus dynamique en cohérence avec les politiques nationales et régionales • Un potentiel agro touristique important • Des filières (IAA) et services agricoles structurés <p><u>Ressources naturelles et patrimoniales</u></p> <ul style="list-style-type: none"> • Des paysages et des milieux naturels de grande qualité (habitat – patrimoine – espèces animales, végétales) • Des patrimoines classés répertoriés (réserves biosphère, PNR...) • Des outils de protection type ENS, ZNIEFF ... • Des formes architecturales traditionnelles et fortement identitaires | <p><u>Filière Forêt bois</u></p> <ul style="list-style-type: none"> • Difficultés d'exploitation, morcellement de la propriété forestière, problème d'accessibilité aux parcelles exploitables • Raréfaction de compétences et sous équipement pour l'exploitation des bois • Difficultés transmission / reprise des entreprises de 1ere et seconde transformation <p><u>Filière Agricole</u></p> <ul style="list-style-type: none"> • Une installation-transmission en « panne » : absence de lien intergénérationnel entre exploitants agricoles proche de la retraite et jeunes entrepreneurs non issus du territoire / absence d'outils référentiels des potentialités de reprise d'exploitation individuelle ou collective • Un métier d'agriculteur peu attractif (astreinte, revenu, isolement) et peu valorisant • Peu de liens agriculteurs / consommateurs • Une diversification vers des activités non agricoles peu développée • Un isolement croissant des exploitants agricoles (carence en systèmes d'organisations collectives) • Une pénurie chronique de main d'œuvre <p><u>Ressources naturelles et patrimoniales</u></p> <ul style="list-style-type: none"> • Fragilité des ressources naturelles par rapport au changement climatique • Trame verte fragilisée par l'habitat dispersée • Un patrimoine rural peu connu, dégradé et dispersé • Une connaissance encore incomplète des sites et espèces naturels |

| OPPORTUNITÉS | |
|---|--|
| <i>Enjeux</i> | <i>Propositions des participants</i> |
| <p>O.1</p> <p>De nouvelles politiques publiques favorables à la gestion des ressources naturelles et patrimoniales :</p> <ul style="list-style-type: none"> - Agri-environnement - Plan bio, trame verte et bleue | <p>Patrimoine non protégé à prendre en considération : paysage, patrimoine immatériel, petit patrimoine, savoir-faire</p> <p>Relancer la culture de la lavande: reconquête d'espace, valorisation de filière agricole, aspect paysager, intérêt biologique et écologique (abeilles)</p> <p>TEPOS (Territoire à Énergie positive) Politiques publiques engagées dans un scénario "Néga-watt" (Etat des lieux de la production et de la consommation, perspectives...)</p> |

| | | |
|-----|---|--|
| | | Création d'une "Maison des semences paysannes du Lot" en projet |
| | | Soutenir des micro-filières pour redévelopper des productions diversifiant la production locale : sarrasin farine; blé/seigle farine/pain; céréales éleveurs porcs éleveurs chèvres transformation; productions fruitières destinées à la consommation locale en bio, ça va de soi! |
| | | Action publique locale volontariste de portage foncier / échanges de parcelles pour protection de l'eau contre pollution diffuse agricole |
| | | Agri-environnement: Trame verte/Trame bleue |
| | | Développer une stratégie d'action foncière agricole publique/privée: activer l'échange parcellaire, réserve foncière agricole, socialiser le capital foncier,... |
| O.2 | <p>Une implication croissante des acteurs du territoire dans la préservation et la valorisation des ressources :</p> <ul style="list-style-type: none"> - Aménagement de l'espace (SCoT, PLUI, associations naturalistes et de sauvegarde du patrimoine) - Aide à la transmission / installation, groupement foncier, SCIC - Marketing territorial (PNR, Mêlée gourmande ...) - Labels (stratégies de développement de filière, AOP, AOC ...) | <p>Formation des jeunes agriculteurs à la forêt dans le cadre des formations initiales / Forum des métiers de la forêt / Formation des propriétaires forestiers à la sylviculture</p> <p>Sites remarquables du goût : safran, noix et truffe</p> <p>Développement du sylvopastoralisme / Incitation à la gestion forestière et à l'exploitation durable des bois</p> <p>Restructuration de la filière laine : formation; outils-machines; locaux / Débouchés: circuits courts, produits qualité, marketing</p> <p>S'approprier les outils de gestion/planification de l'espace (habitants, acteurs économiques, collectivités...) par des formations (élus,...) et des sensibilisations (jeunes, éducation à...) (Outils Scot, PLUI, Charte paysagère)</p> <p>Investisseurs citoyens : opportunités de créer des énergies renouvelables, Attention Gouvernance!</p> <p>Le nerf de la guerre... c'est la mobilisation des habitants... Travaillons à leur sensibilisation et leur éducation par l'action culturelle</p> <p>Divers projets, divers thèmes qui représentent les concitoyens!</p> <p>Aménagement du petit patrimoine</p> <p>Un développement d'une économie sociale et solidaire au service des ressources naturelles et patrimoniales</p> |
| O.3 | <p>Des consommateurs, qui recherchent des produits locaux, de qualité et « naturels » :</p> <ul style="list-style-type: none"> - Alimentation, circuits courts et de proximité - Bois-énergie et photovoltaïque, méthanisation - Éco construction - Tourisme de nature et de « terroir » | <p>Travailler sur la mise en réseau de la filière bois aval (charpente, menuiserie...) / Se rapprocher de structures comme "Vivier bois Massif Central" afin de créer des chaînes de valeur</p> <p>Organiser le regroupement des producteurs de l'agro/ Permettre de réaliser des magasins de vente par de vrais professionnels ce qui apporterait une plus value importante aux producteurs</p> <p>Imaginer des solutions logistiques pour distribuer les produits bio entre les producteurs et les consommateurs sur l'ensemble du territoire y compris pour approvisionner les cantines scolaires</p> <p>Entrer en "collectif" sur développement de produits agricoles avec stratégie transformation et marketing (marque) (La demande est là); ex: pommes à jus, châtaignes...</p> <p>Schéma territoire/outils: Ateliers de transformation publics/privés pour collectif de producteur / prestation pour producteurs</p> |

| | | |
|-----|---|--|
| | | <p>Inciter à consommer local: créer un évènement fort autour du patrimoine culinaire et gastronomie (Aurillac et Cahors ont le leur pourquoi pas nous) et structurer les marchés gourmands (calendrier, communication commune...)</p> <p>Trouver des schémas organisationnels pour favoriser les circuits courts du bois: moyens de stockage modulaires protégés des intempéries / lancer un concours pour bâtir du bois bûche de façon décorative</p> <p>Appuyer l'innovation pour les entreprises de 2nde transformation bois notamment avec l'utilisation des bois locaux</p> <p>Valorisation du patrimoine architectural / Tourisme : visite et éducation mais aussi réutilisation en hébergement (paradoxe)</p> <p>Habitat: utilisation et réappropriation du bois et de la pierre</p> <p>Bois énergie et BRF (Creysse / Montesquieu pilotes)</p> <p>Eco-rénovation</p> |
| O.4 | Mode de valorisation innovant des ressources et patrimoines immatériels | <p>Création de l'école du bois pour public jeunes, adultes, propriétaires forestiers. Adultes: formation à la gestion durable</p> <p>Rechercher des actions efficaces pour assurer la gestion sylvo-cynégétique: analyse d'impact préalable avant autorisation des lâchés de gibier; recherches des outils de protection simples et innovants.</p> <p>L'artistique et la culture comme agents de développement d'une appropriation du patrimoine immatériel et d'une meilleure connaissance extraterritoriale de ce patrimoine. Ex: projet artistique et culturel sur les chemins de St Jacques = valorisation d'une dimension de l'identité du territoire.</p> <p>Appui à des innovations techniques agricoles économes en carburant et intrants d'origine pétrolière. Travail du sol = outils, association de plantes.</p> <p>Manque d'équipement à l'exploitation des bois (matériels forestiers) pour les agriculteurs (formation à faire, bucheronnage, équipements+ matériels...) / Créer un groupement d'employeurs (bûcheron)</p> <p>Transmission des savoir, savoir faire et savoir être: "patrimoine immatériel et culturel" du Quercy afin de favoriser la valorisation des ressources et d'alimenter les projets dans leur rapport au territoire tout en créant du lien social et l'identité locale.</p> <p>Le patrimoine immatériel est un enjeu de coopération et de synergie entre territoires (avec des artistes et la culture): St Jacques, culture occitane, chemins de randonnée, bassin versant...</p> <p>On se place sur une problématique de consommation or il y a une problématique de production, développement d'autres énergies qui permettront de développer l'économie présentielle.</p> <p>Animation de proximité aux propriétaires forestiers-agriculteurs (information+formation, valorisation du bois et renouvellement des peuplements).</p> |

| MENACES | | |
|---------|---|---|
| | <i>Enjeux</i> | <i>Propositions des participants</i> |
| M.1 | Une dégradation des ressources naturelles sur les secteurs les plus productifs et les plus accessibles, où se concentrent les activités (eau, biodiversité) | Retrouver Abeilles rustiques "Des ruchers dans les villages" : Recensement apiculteurs et pratiques (Ruchers résistants, plus productifs, problèmes frelons, pesticides). |
| | | Etude d'impact du changement climatique sur les essences dominantes. Que planter aujourd'hui pour récolter dans 60 à 120 ans? |
| | | Education à l'environnement : ADAGE Environnement "Des ruchers dans les villages" dans les fermes = animation et Formation auprès des agriculteurs, des collectivités, des citoyens, enfants et associations... |
| | | Diagnostic sur le patrimoine inutilisé en centres anciens pour un réinvestissement par les services publics et marchands |
| | | Réalisation de plate-forme forestière / Création d'une cartographie forestière sur le département |
| | | Patrimoine archéologique préservation et valorisation/ Maisons des patrimoines et muséographie. Transmission des "patrimoines" aux jeunes enfants du territoire avec programmes pédagogiques. |
| | | Tester les outils nationaux d'aides à la prise en compte du changement climatique dans la gestion forestière (BioClimSol) |
| | | Réaliser un réseau de covoiturage (Site Internet, parkings dédiés) répondant à une meilleure mobilité sur le territoire (pour les personnes sans véhicule) et au défi du dérèglement climatique |
| | | Accompagner la réhabilitation des centre-bourgs |
| | | Menace dégradation: Pourrions-nous créer un label zone ou commune "zéro pesticide" comme il existe "Communes fleuries" |
| M.2 | Une fermeture et une banalisation des paysages (abandon, urbanisation,..) qui porte préjudice à l'identité du territoire | Anticiper le réchauffement climatique |
| | | Fermeture des paysages et des chemins, concentration des "grands sites" touristiques |
| | | Gestion des forêts: reboiser / Esthétique: pas "d'usines" photovoltaïques |
| | | Aider au regroupement des producteurs (ASL, GIEEF, GF, SCIC) et animer les structures de regroupement. |
| M.3 | Une concurrence accrue sur les marchés internationaux et une perte de compétitivité des produits lotois insuffisamment qualifiés | Assurer la continuité des actions environnementales lancées ; ouverture de l'espace (chemins de randonnées, puits forestiers, coupe feu); gestion des forêts et des sites (Plan simple de gestion, Futée irrégulière pour gérer le couvert) |
| | | Valorisation des savoir-faire, des savoir-être par la culture |
| | | Proposer, réfléchir à de nouvelles valeurs d'usage du patrimoine rurbain et architectural. Ne pas le limiter au seul tourisme et au logement. Pourquoi pas des lieux de travail, des lieux d'activité éclatés! |

| | | |
|---------------------------------|---|---|
| M.4 | Une diminution des acteurs économiques (agriculteurs, professionnels de la filière bois), une installation-transmission en panne et un vieillissement des actifs. | Développer la formation / savoir-faire constructifs métiers du bâtiment patrimonial |
| | | Opportunité : Laine = matériau renouvelable naturel + Qualité de la laine du Lot (tweed-Japon). Menace : Laine = déchet: exportation de la laine pour valorisation puis retour en France. Moyens: Fédérer les éleveurs pour une filière laine de proximité, pour savoir transformer la laine et se fédérer avec d'autres régions. |
| | | Plate-forme de la rénovation énergétique : activités locales, qualité de vie, entretien du patrimoine, vie dans les centre-bourgs |
| | | Anticiper le réchauffement climatique au niveau de la forêt, de l'agriculture, de l'habitat. |
| | | Opportunité : nouveaux par rapport à la laine et aux savoir-faire, patrimoine lié à la brebis (cazelles...). Menace: Importation de produits finis à bas prix, savoir faire oubliés. Moyens: Former les éleveurs au tri et à la transformation de la laine + Former les habitants ou les animateurs sur les savoir-faire (modules, stages...) |
| | | Transmission des exploitations agricoles: arrêter le pessimisme! Pouvoir vivre de son travail. Avoir des financements pour faire la promotion du travail et dire qu'il est possible dans vivre dans des circuits traditionnels |
| Autres remarques / propositions | | Dimension transversale qui n'apparaît pas : il est nécessaire d'accompagner des nouvelles formes d'organisation (citoyennes ou interentreprises) pour faire face aux enjeux (ENR, rénovation énergétique...) |

➔ Les mots clés issus de cet atelier à prendre en considération dans l'élaboration de la stratégie LEADER 2014-2020 :

Nouvelles organisations (notamment lien citoyens / élus) ; Eco-construction / rénovation ; Impact réchauffement climatique ; Structuration et communication autour des produits locaux ; Mutualisation des moyens quelles que soient les filières

Résultats de l'Atelier 4 : Économie rurale, novatrice et durable

| ATOUTS | FAIBLESSES |
|---|---|
| <ul style="list-style-type: none"> • Croissance démographique avérée avec l'arrivée de nouveaux actifs et des seniors. • Des pôles d'emplois qui sont identifiés. • La majorité des actifs vivent et travaillent sur le territoire et les bassins limitrophes. • Augmentation du nombre d'emplois sur le territoire et un taux de chômage inférieur à la moyenne régionale et nationale. • Des secteurs économiques diversifiés : Mécanic Vallée, Agriculture, Artisanat-Bâtiment, Tourisme, Economie résidentielle (Services, Culture...). • Multiplication du nombre d'entreprises et augmentation de l'effectif salarié. • Augmentation des services d'aide aux personnes, aux familles et aux entreprises. • Un tissu associatif riche qui participe au développement et à l'attractivité du territoire et représente un poids économique fort. • Un tissu d'industries motrices dans les secteurs de la mécanique, de l'aéronautique et de l'agroalimentaire. • De nombreuses entreprises commerciales et artisanales notamment BTP. • Une agriculture performante mais en mutation. • Notoriété de certains produits phares du territoire (le Rocamadour, l'agneau du Quercy...). • Potentiel forestier important. | <ul style="list-style-type: none"> • Vieillesse de la population (active et non active). • Territoire enclavé. • Des métiers en tension : Agriculteur, Médecin, Métiers qualifiés de l'industrie... • Des difficultés de recrutement. • Déséquilibre du territoire en termes de répartition des services et des équipements. • Problème de mobilité dans certaines zones et plus particulièrement pour les publics sensibles (jeunes, personnes âgées et/ou handicapées...). • Vieillesse des chefs d'entreprises qui engendre des problématiques de reprise et transmission. • Des facteurs extérieurs non maîtrisables (législation, climat, coût énergétique, crise économique, crise sanitaire...). • Diminution importante du nombre d'exploitations agricoles : vieillissement et problème d'installation des jeunes hors cadre familial. • Mobilisation difficile dans le domaine du bois. |

| OPPORTUNITÉS | |
|---|---|
| Enjeux | Propositions des participants |
| O.1 Accueil de nouveaux actifs | Accompagner les nouveaux actifs agricoles : mise en réseau, professionnalisation, équipements collectifs, favoriser la transmission et l'accès au foncier |
| | Développer une capacité d'animation locale pour aider les candidats à murir leurs projets |
| | Organiser des groupes d'échanges de futurs et anciens chef d'entreprises (issus de tous domaines d'activités) |
| | Accueil de nouveaux actifs : trouver du locatif en partenariat avec les communes rurales et les entrepreneurs |
| O.2 Développement et confortation des emplois du territoire en réinvestissant les filières du territoire (artisanat, bois, agriculture...). | Confortation des emplois. Moyens: GE = temps et coûts partagés pour l'artisanat, ... |
| | Favoriser le partenariat entre les services de proximité et les consulaires afin de créer une base de données communes des entreprises à reprendre |

| | | |
|-----|--|---|
| | | Encourager les projets agroalimentaires (gastronomie = atout de notre territoire) |
| | | Groupements d'employeurs transversaux voir public-privé |
| O.3 | Organisation et mobilisation pour le maintien des services de proximité | Changer les modes de gouvernance territoriale : réinstaurer de la proximité entre les financeurs des services |
| O.4 | Développement de l'effet moteur des entreprises et des industries encourageant les activités économiques liées (services, sous-traitance). | Gros problème de logistique locale donc mise en place d'un outil logistique pour les livraisons locales et développer la logistique par les circuits courts agriculture + commerce |
| O.5 | Potentiel d'initiatives en termes d'Economie Sociale et Solidaire pour la création de valeur ajoutée | Incubateur d'initiatives : lien rural/urbain et avec autres territoires Du collectif de filaire au collectif de projet : la culture comme levier pour faire converger des acteurs d'horizons différents (ex: thématiques de l'atelier: jeunes, mobilité, isolement, vieillissement...) Structure accueil et incubation de projets ESS / Appel à projets nationaux pour collecter des initiatives Incitation des élus au développement de SCIC... et participation des collectivités à ces SCIC |
| O.6 | Développement, dynamisation et restructuration des filières (industrie, bois, commerce...). | Marketing territorial? L'artiste et la culture comme "transformateurs" de l'image portée sur des secteurs de l'économie rurale (image interne ou externe): agriculture, bois, artisanat Aide pour reprise d'activités: aides financières, connaissance/information des différentes possibilités offertes (en lien avec l'accueil de nouveaux actifs) Mutualisation du transport et d'atelier + Promotion et animation Problème de mutualisation financière donc fonds Valorisation de productions locales par la transformation. Ex: Châtaigne = image du territoire Conjuguer l'image de qualité de notre territoire avec une agriculture respectueuse de l'environnement en développant l'agriculture biologique Créer un service commercial mutualisé pour les TPE Création d'ateliers collectifs (agriculture / transformation) Valoriser la visibilité des débouchés innovants (Site internet) |
| O.7 | Des initiatives locales à développer (développement territorial, gestion des compétences et des ressources humaines...). | Accompagner la transformation des organisations humaines (ex: équipes) Ex: Études, accompagnements techniques et de management Créer des instances de concertation entreprises/gestionnaires de service pour améliorer la gestion des équipements et garantir leur pérennité Pouvoir développer les mutualisations existantes auprès des TPE-PME (en lien avec la GPEC) Développer un réseau de groupements d'employeurs Associations/ Groupements d'associations : face à la diminution des financements publics + projets de petite envergure donc mutualiser les moyens et les compétences et travailler sur des projets voisins ou communs pour une prise en compte des petits projets. |

| | | |
|-----|--|---|
| O.8 | Volet enseignement (IUT Figeac, MCEF...) | Implication des étudiants dans la vie culturelle du territoire : les étudiants sont des ambassadeurs en puissance du territoire (500 d'entre eux repartant chaque année sur les routes de France) |
| | | Expérimenter une formation reprise d'entreprises dans l'enseignement supérieur |
| | | Plus de formation (enseignement) en faveur de l'agriculture biologique (porteuse d'emploi) |

| MENACES | | |
|---------|---|--|
| Enjeux | | Propositions des participants |
| M.1 | Enclavement total du territoire (accès routiers, infrastructures, haut-débit et numérique) et fuite des jeunes et des actifs. | / |
| M.2 | Manque d'adaptation face aux enjeux du vieillissement (Accès aux soins, mobilité, isolement social...). Difficultés dans la transmission des ent. Et art.) | <p>Détection au plus tôt des cessions d'entreprises. Identifier les repreneurs en interne / externe. Qualifier le repreneur. Promouvoir les métiers auprès des jeunes et les repreneurs potentiels.</p> <p>Aide à l'investissement, à la modernisation et la mise en conformité des petites entreprises artisanales</p> <p>Pallier la menace du manque d'adaptation par une refonte (implantation recalculée) des services hospitaliers et des maternités.</p> <p>Renouvellement du tissu artisanal</p> <p>Financer dans le médical (infirmiers, docteurs) et trouver un emploi pour le conjoint</p> |
| M.3 | Perte d'attractivité du territoire (non considération de l'emploi du conjoint, manque de services adaptés aux familles, manque de logements, emplois qualifiés...). | <p>Créer un lieu d'échanges, un lieu entre les diverses entreprises (Agroalimentaire, Mécanic Vallée,...) pour la recherche de cadre, de compétences et d'accueil de l'épouse ou de l'époux. Faciliter l'embauche</p> <p>Développer une communication moderne et durable sur les atouts du territoire.</p> <p>ERP (Planification des Ressources de l'Entreprise) : Diagnostic établissant la formation des professionnels à la mise aux normes. Aide à la mise aux normes. Disparition des commerces ou transmission suite aux mises aux normes dont ERP.</p> <p>Faciliter l'accès aux gîtes ruraux en morte saison par rapport au problème d'accueil et de logement</p> |
| M.4 | Manque d'adaptation face à la concurrence (agriculture, commerce, industrie...). | <p>Promotion du territoire sur une qualité de l'agriculture locale voir biologique</p> <p>Favoriser la reprise d'exploitations agricoles et accueil d'actifs par la mobilisation de moyens financiers (foncier) et l'innovation dans les modes de production plus collectif</p> <p>Promouvoir l'agriculture paysanne et communiquer sur l'impact positif des pratiques agricoles sur le territoire (emplois, environnement, développement local, offre de produits de qualité)</p> <p>Améliorer la viabilité économique des fermes en agriculture paysanne : échanges techniques, formation, mutualisation, nouveaux circuits de commercialisation</p> |

| | | |
|-----|--|--|
| | | Manque d'adaptation de l'agriculture. Plutôt mettre en avant la biodiversité, le bon niveau environnemental, l'agriculture biologique |
| | | Analyser les causes individuelles et collectives de ces difficultés d'adaptation et accompagner la mise en place de solutions collectives y compris réseaux très spécifiques |
| | | Pourquoi ne pas envisager la création d'un outil de veille et vigilance par rapport au financement et à l'accompagnement des toutes petites entreprises et des associations (problème de trésorerie ou projet de développement...) |
| M.5 | Manque de visibilité du territoire par rapport à l'emploi en interne et en externe | Mise en œuvre de conférences de présentation pour les métiers tendus |
| | | Forum impliquant les acteurs des secteurs d'activités afin de faire connaître les emplois à pourvoir |
| | Autres remarques / propositions | Création d'une structure capable de mobiliser du capital risque et mettre les entreprises demandeuses en présence de ce capital |

➔ Les mots clés issus de cet atelier à prendre en considération dans l'élaboration de la stratégie LEADER 2014-2020 :

Mutualisation/mise en réseau/groupements d'employeurs ; Formation/montée en compétences des professionnels; Communication/marketing ; Reprise/transmission d'entreprises ; Economie Sociale et Solidaire ; Gouvernance/passrelles inter filières...

A partir des éléments recueillis lors des ateliers, le GAL a élaboré une stratégie d'intervention particulière qui a été soumise à la Région Midi-Pyrénées, nouvelle Autorité de gestion des programmes européens sur le territoire. Cette dernière a pour rôle de sélectionner les GAL en charge du programme LEADER 2014-2020, et peut ainsi demander des modifications ou des compléments au dossier envoyé, sur la stratégie notamment.

Au vu des similitudes exprimées lors des ateliers en termes de besoins et sur l'ensemble des thématiques, il a semblé pertinent d'aborder la future stratégie LEADER 2014-2020 de manière transversale et non de manière thématique (Agriculture, Tourisme, Artisanat...).

Partant du diagnostic partagé, de l'analyse des besoins et du potentiel du territoire et en prenant en compte :

- les caractéristiques fondamentales du programme LEADER,
- les stratégies locales et régionales,
- la nécessité de cohérence avec les mesures du FEADER,

les acteurs du territoire ont retenu 7 thématiques transversales qui devront être accompagnées dans une approche durable et novatrice, que sont :

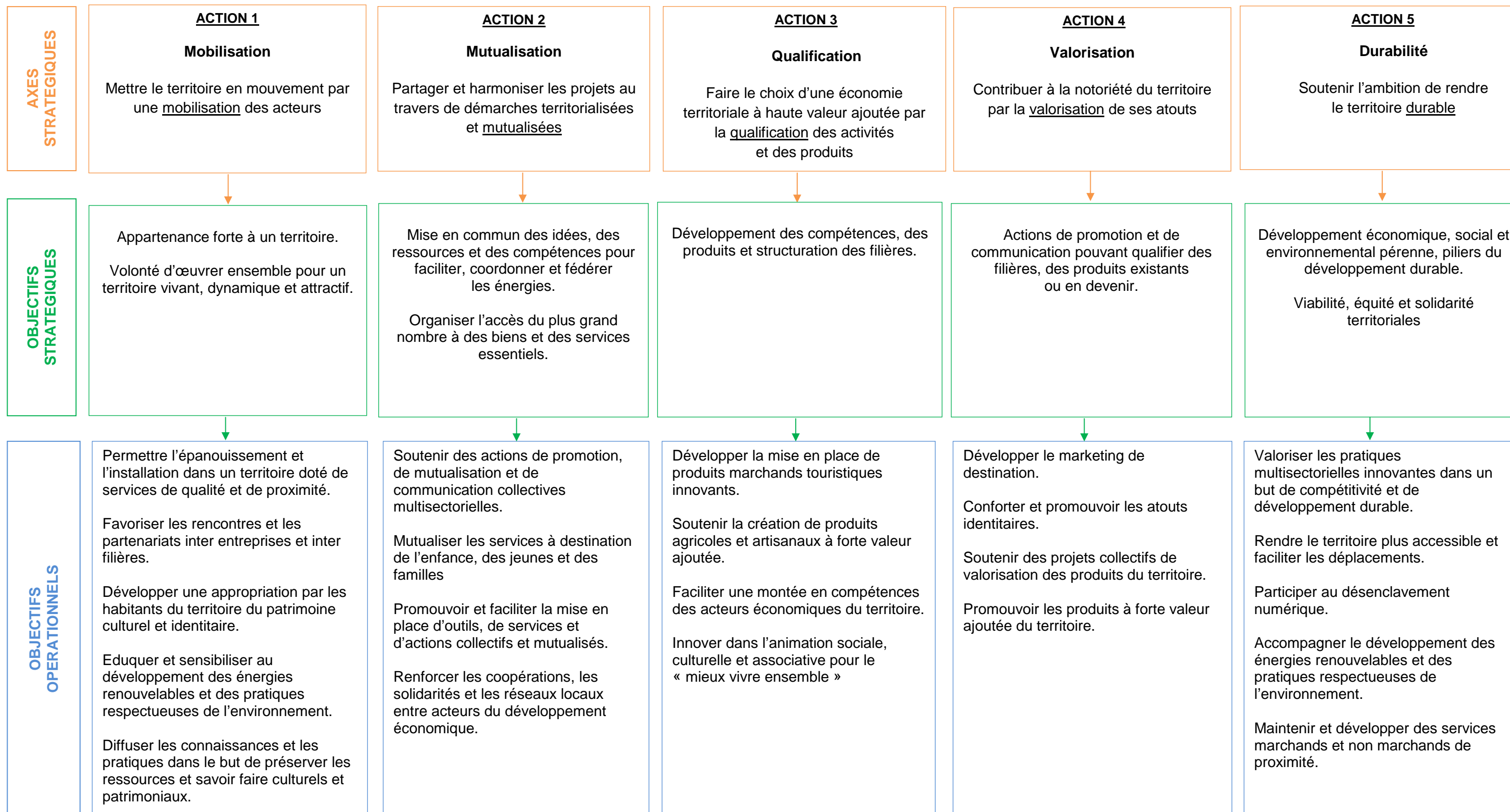
- **L'Economie locale**
- **L'Agriculture**
- **Le Tourisme**
- **La Culture**
- **Les Ressources naturelles**
- **Le Patrimoine**
- **L'Inclusion sociale**

Au regard de ces thématiques transversales et de la priorité ciblée retenue « Une terre d'actifs, mobilisés pour dynamiser durablement le territoire », 7 axes stratégiques ont été définis et constitueront l'ossature du plan d'actions du futur programme LEADER :

- **MOBILISATION** : « *Mettre le territoire en mouvement par une mobilisation des acteurs* »
- **MUTUALISATION** : « *Partager et harmoniser les projets au travers de démarches territorialisées et mutualisées* »
- **QUALIFICATION** : « *Faire le choix d'une économie territoriale à haute valeur ajoutée par la qualification des activités et des produits* »
- **VALORISATION** : « *Contribuer à la notoriété du territoire par la valorisation de ses atouts* »
- **DURABILITE** : « *Soutenir l'ambition de rendre le territoire durable* »
- **COOPERATION** : « *S'ouvrir vers de nouvelles pratiques et de nouvelles cultures* »
- **GESTION, ANIMATION ET EVALUATION** du programme LEADER

La stratégie envisagée se résume donc ainsi :

PRIORITEE CIBLEE : UNE TERRE D'ACTIFS, MOBILISES POUR DYNAMISER DURABLEMENT LE TERRITOIRE



ET LA SUITE ?

Le dossier de candidature pour le programme LEADER 2014-2020 a été remis au Conseil Régional Midi-Pyrénées le 28 Novembre 2014. Ce dernier contient une présentation du territoire Figeac Quercy Vallée de la Dordogne, le diagnostic réalisé, et surtout la stratégie établie pour répondre aux enjeux identifiés à travers les ateliers et les entretiens avec les acteurs du territoire.

Le Conseil Régional devrait faire les 1ers retours aux GAL quant à leur dossier de candidature dans le courant du 1^{er} trimestre 2015. Comme évoqué plus haut, des compléments ou des modifications du dossier pourront être demandés avant la sélection officielle.

Dès lors que le GAL Figeac Quercy Vallée de la Dordogne recevra une réponse favorable du Conseil Régional, des réunions d'information seront mises en place dans plusieurs lieux afin de couvrir largement le territoire. Ces réunions auront pour objectif d'expliquer plus en détails les lignes d'intervention du programme LEADER et les conditions d'attribution de la subvention.

L'ensemble des invités et des participants aux ateliers de préparation de la candidature seront conviés par mail ou par courrier. L'information sera également diffusée par voie de presse.

[Que faire si je veux soumettre un projet à LEADER 2014-2020 ?](#)

Tant que la candidature du GAL Figeac Quercy Vallée de la Dordogne n'a pas reçu de réponse favorable de l'Autorité de gestion, aucun projet ne peut être soumis au Comité de Programmation et de fait, ne peut recevoir un financement LEADER.

Cependant, si un porteur de projet souhaite déposer un dossier au programme LEADER Figeac Quercy Vallée de la Dordogne, il peut d'ores et déjà envoyer pour information un document de présentation au GAL. Un outil de présentation est disponible en annexe 3 de ce document. Pour rappel, les coordonnées du GAL sont les suivantes :

GAL Figeac Quercy Vallée de la Dordogne
6, avenue Bernard FONTANGES
46100 FIGEAC

gal-quercydordogne@orange.fr

Tel : 05 65 14 08 69 / Fax : 05 65 14 05 57

ANNEXE 1 : PARTICIPANTS DES ATELIERS DU 13 ET 15 OCTOBRE 2014

| Structure | Nom | Prénom |
|--|---------------|-------------|
| ADEAR du Lot | PENET | Aude |
| ADEAR du Lot | VIDIEU | Patrice |
| ADEFPAT | SERIER | Bruno |
| Association ADAGE Environnement | MARCO | Florian |
| Association ADASEA D'oc | DELBOS | Stéphane |
| Association ADASEA D'oc | LACAZE | Véronique |
| Association ADMR du Lot | PARIS | Alexandre |
| Association Africajarc | DELSOL | Mélissa |
| Association Bio 46 | LACAZE | Jean-Marie |
| Association Bio 46 | MOULENE | Serge |
| Association de Gestion et de Comptabilité du Lot | TEULIER | Claude |
| Association Déclam' | FRAYSSE | Benjamin |
| Association Derrière le Hublot | SANCERE | Fred |
| Association des Gites de France | SUSZYCO | Caroline |
| Association des Gites de France | TABEAU | Eric |
| Association Du Côté de Puy Blanc | THEBAUD | Jacques |
| Association La Caussearde | ANGÉ | Danielle |
| Association La Caussearde | DUPETY | Françoise |
| Association L'Ami Bois | BERGOUNIOUX | Stéphane |
| Association l'Art en Sort | CAMAN | Béatrice |
| Association l'Art en Sort | MULDERS | Marianne |
| Association l'Art en Sort | VALETTE | Claudette |
| Association l'Art en Sort | WAZANA | Michel |
| Association le Lieu Commun | CHALET | Pôleine |
| Association Le Rionet | BLANCHARD | Hélène |
| Association Le Rionet | MARTINEAU | Michèle |
| Association Les Amis de la Tour de Teyssieu | CHANTELOT | Evelyne |
| Association Les Campings du Lot | CHASSAIN | Michèle |
| Association Les Colin Maillard | LACAN | Jean-Marie |
| Association Les Colin Maillard | PARAMELLE | Vincent |
| Association Loisirs Culture Patrimoine | MOURET TEULET | Maurice |
| Association Piment Blanc | GARCIA | Nathalie |
| Association Piment Blanc | LEFEBVRE | Stéphane |
| Association pour la Valorisation et l'Expérimentation des Bois Raméaux Fragmentés - AVEBRF | DUPETY | Jacky |
| Association Quercy Energies | AUBERT | Alban |
| Association Reissa | COLLIN | Jacky |
| Association Ségala Limargue | LANDAS | Jean-Yves |
| Association Ségala Limargue | LEWICKI | Pascal |
| CAF du Lot | LOREDO | Jean-Pierre |
| Camping La Plage | PAGES | Fabien |



| | | |
|---|----------------|---------------|
| Chambre d'Agriculture du Lot | COUDON | Jean-Claude |
| Chambre d'Agriculture du Lot | DIBOIS | Jocelyn |
| Chambre d'Agriculture du Lot | HERIN | Pascal |
| Chambre de Métiers et de l'Artisanat | GIBRAT | Michel |
| Chambre de Métiers et de l'Artisanat | PANGRAZZI | Jean-Michel |
| CNPTTM | CLEMENT | Jean-Baptiste |
| CNPTTM | DESBORDES | Olivier |
| CNPTTM | DO | Véronique |
| Communauté de Communes du Grand Figeac | CATCEL | Damien |
| Communauté de Communes du Grand Figeac | CAUDRON | Christian |
| Communauté de Communes du Grand Figeac | DELPECH | Michel |
| Communauté de Communes du Grand Figeac | LABARTHE | Vincent |
| Communauté de Communes du Haut Ségala | BONNAUD | Olivier |
| Communauté de Communes du Haut Ségala | CHERPEAU | Aline |
| Communauté de Communes du Haut Ségala | DELORME-CASSAN | Maryline |
| Communauté de Communes du Pays de Martel | FENNI | Habib |
| Communauté de Communes du Pays de Saint Céré | LUCAS | Bruno |
| Communauté de Communes du Pays de Saint Céré | MARTIGNAC | Monique |
| Communauté de Communes du Pays de Souillac Rocamadour | MAURY | Ernest |
| Communauté de Communes du Pays de Sousceyrac | LABORIE | Francis |
| Communauté de Communes du Pays Haut Quercy Dordogne | PRANGERE | Pierre |
| Conseil Général du Lot | BEGUEY-DEVEZ | Charlotte |
| Conseil Général du Lot | CALMEJANE | Jean-Claude |
| CRPF | LESTRADE | Marine |
| EPL Figeac La Vinadie | JOLIS | Bernard |
| EPL Figeac La Vinadie | PIZZI | Arnaud |
| Fédération Départementale des Familles Rurales | COURBIER | Alain |
| Fédération des Foyers Ruraux du Lot | VAYSSOUZE | Maguy |
| Fermes de Figeac - SICASELI | BACH | Guillaume |
| Fermes de Figeac - SICASELI | CAUSSE | Laurent |
| Fermes de Figeac - SICASELI | GERARD | Stéphane |
| Fermes de Figeac - SICASELI | LAFRAGETTE | Pierre |
| Fermes de Figeac - SICASELI | MAURIN | Jean-Baptiste |
| Fermes de Figeac - SICASELI | MOURGUES | Jean-Luc |
| Fermes de Figeac - SICASELI | NOWAK | Pascal |
| Gétude | TARDIEU | Arnaud |
| GRANDOU Guy | GRANDOU | Guy |
| L'Anser Foie Gras | LEPRETTRE | Stéphane |
| Lot Tourisme | RAMIERE | Claudie |
| Mairie d'Alvignac | TERLIZZI | Freddy |
| Mairie d'Alvignac | OSMONT | Alexa |
| Mairie d'Autoire | NOUZIERES | Alain |
| Mairie d'Autoire | TOPPIN | Patrick |
| Mairie de Bagnac sur Célé | ARAQUE | Fausto |
| Mairie de Baladou | PAGEOT | Jean-Philippe |



| | | |
|-------------------------------|--------------|-------------|
| Mairie de Béduer | BATAILLE | Laurence |
| Mairie de Bétaille | DELRIEU | Christian |
| Mairie de Bio | BROUSSE | Jean-Paul |
| Mairie de Boussac | DAYNAC | Denis |
| Mairie de Brengues | GRANGER | Patrice |
| Mairie de Cajarc | BARIVIERA | Catherine |
| Mairie de Cajarc | GINESTET | Jean-Pierre |
| Mairie de Cajarc | MASBOU | Nathalie |
| Mairie de Calès | SIMON | Eric |
| Mairie de Calvignac | GARY | Sylvie |
| Mairie de Camboulit | VOYNET | Jean-Claude |
| Mairie de Capdenac-Gare | BATHEROSSE | Guy |
| Mairie de Capdenac-Gare | CAVALIE | Guy |
| Mairie de Cardaillac | BOUDOU | Jeanine |
| Mairie de Cardaillac | GARD | Christian |
| Mairie de Cardaillac | PICARD | Sylvie |
| Mairie de Cardaillac | VAUDRON | Pierre |
| Mairie de Causse et Diège | LAC | Christian |
| Mairie de Comiac | LEGROS | Patrick |
| Mairie de Couzou | BOUDOT | Daniel |
| Mairie de Cressensac | JAUBERTHIE | Raoul |
| Mairie de Creysse | FLOIRAC | Guy |
| Mairie de Creysse | SAURIE | Jean-Pierre |
| Mairie de Cuzance | CASTAGNE | André |
| Mairie de Cuzance | LABORIE | Jean-Luc |
| Mairie de Cuzance | VILLEPONTOUX | Thierry |
| Mairie de Durbans | ROSSI | Christian |
| Mairie de Figeac | BERGES | Chantal |
| Mairie de Figeac | LAPORTERIE | Anne |
| Mairie de Flaujac-Gare | MATHIEU | Alain |
| Mairie de Floirac | DAUBET | Raphaël |
| Mairie de Floirac | LIBANTZ | Michel |
| Mairie de Gorses | RIGAL | Claudine |
| Mairie de Gramat | LARAUFFIE | Gilles |
| Mairie de Gréalou | REMUHS | Etienne |
| Mairie de Lacave | LESTRADE | André |
| Mairie de Lacave | PAYROT | Jean-Claude |
| Mairie de Ladirat | SAINT MAXENT | Didier |
| Mairie de Larnagol | ORTALO MAGNE | André |
| Mairie de Latouille-Lentillac | DAVAL | Claude |
| Mairie de Latouille-Lentillac | GAMBA | Danielle |
| Mairie de Latronquière | ATKINSON | Patrick |
| Mairie de Latronquière | LAVERGNE | Eliane |
| Mairie de Latronquière | VALETTE | André |
| Mairie de Lavergne | BES | Didier |



| | | |
|--------------------------------------|--------------|---------------|
| Mairie de Lavergne | BOY | Patrick |
| Mairie de Leyme | ERALES | Robert |
| Mairie de Leyme | MARTINEZ | Pierre |
| Mairie de Leyme | TOURNEMINE | Michel |
| Mairie de Lissac et Mouret | ADAM | Lionel |
| Mairie de Loupiac | LASCOMBES | Eric |
| Mairie de Loupiac | MOLLARD | Suzanne |
| Mairie de Martel | CAYRE | Madeleine |
| Mairie de Martel | FOLTZ | Marc |
| Mairie de Martel | VERDIER | Pierre |
| Mairie de Martel | VERGER | Colette |
| Mairie de Martel | VERGNES | Nathalie |
| Mairie de Miers | FAU | Gilles |
| Mairie de Montet et Bouxal | CALMEJANE | Jean-Claude |
| Mairie de Montet et Bouxal | LEPRETRE | Stéphane |
| Mairie de Montvalent | BOURGADE | Monique |
| Mairie de Padirac | BRODA | Annie |
| Mairie de Padirac | CHAMAGNE | Pierre |
| Mairie de Padirac | LASSUS | Pierre |
| Mairie de Reilhac | COURTAULT | Jacques |
| Mairie de Reilhac | GERVAIS | Muriel |
| Mairie de Rocamadour | CAILLES | Eric |
| Mairie de Rocamadour | DE HOUX | Philippe |
| Mairie de Rocamadour | MARETS | Jean-François |
| Mairie de Rocamadour | MASMAYOUX | Eric |
| Mairie de Rudelle | NAYRAC | Jean-Luc |
| Mairie de Sabadel Latronquière | LAPORTE | Jean |
| Mairie de Saint-Chels | GOUGET | Alain |
| Mairie de Saint-Denis-Lès-Martel | LASCAUX | Dominique |
| Mairie de Saint-Félix | ESPEYSSE | Jean-Pierre |
| Mairie de Saint-Félix | GRUART | Jacky |
| Mairie de Saint-Michèle-de-Bannières | PRANGERE | Pierre |
| Mairie de Saint-Pierre-Toirac | BARRUL | Nathalie |
| Mairie de Saint-Pierre-Toirac | COURTAIN | Sylvain |
| Mairie de Saint-Pierre-Toirac | PIRASTU | Serge |
| Mairie de Saint-Simon | LAFFERRAIRIE | Michel |
| Mairie de Saint-Sozy | LIVENAIS | Magali |
| Mairie de Saint-Sozy | PEYRUS | Florent |
| Mairie de Saint-Sulpice | DELFOUR | Monique |
| Mairie de Saint Sulpice | VIARD | Colette |
| Mairie de Sarrazac | FENNI | Habib |
| Mairie de Sauliac sur Célé | KLEITZ | Marie-Odile |
| Mairie de Sénailac-Latronquière | LEROUX | Michel |
| Mairie de Sonac | BESSEDE | Claudine |
| Mairie de Souillac | AUBRUN | Jeannine |



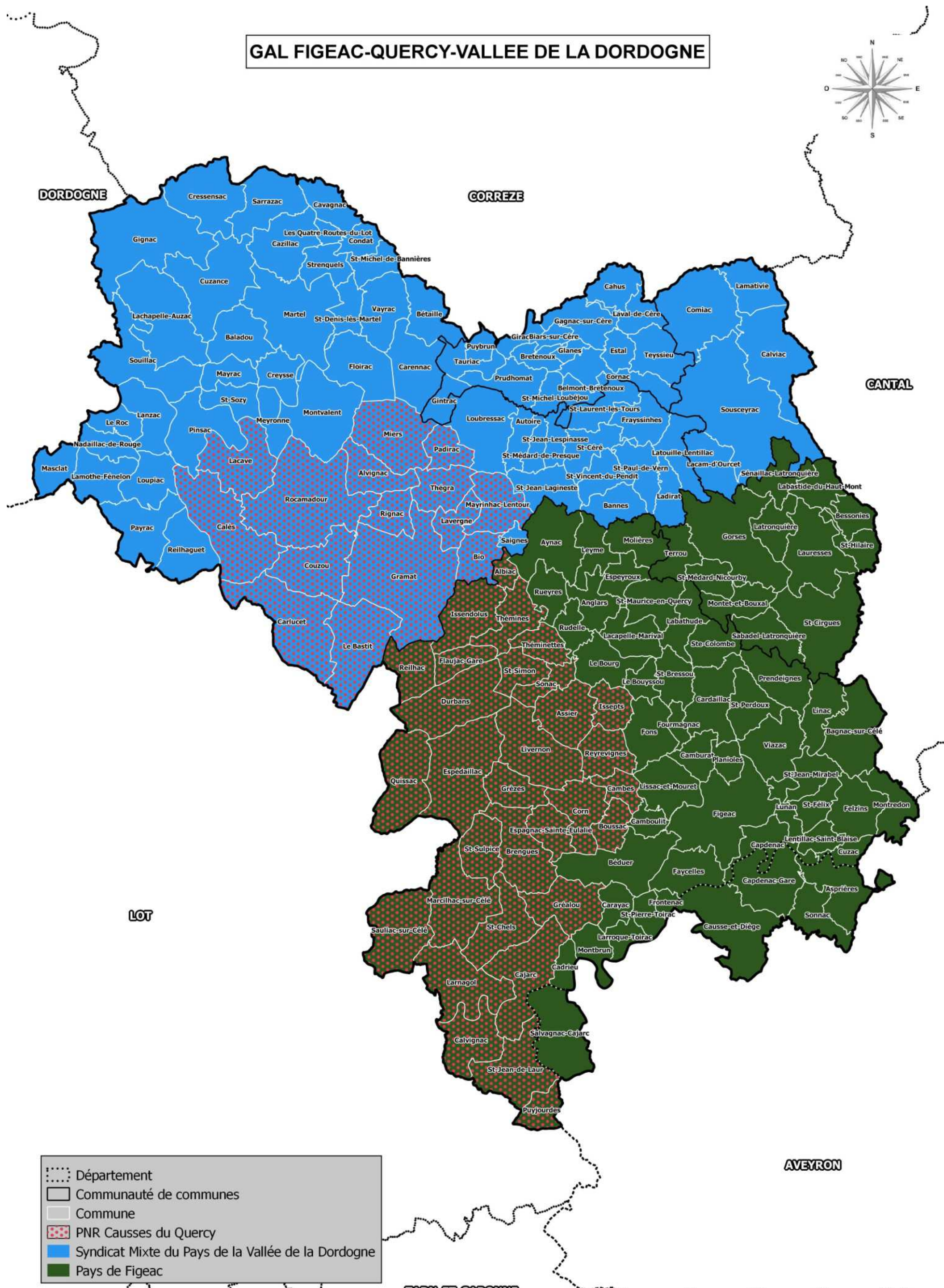
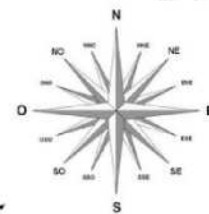
| | | |
|--|----------------|--------------|
| Mairie de Teyssieu | CHANTELOT | Evelyne |
| Mairie de Thémines | LACARRIERE | Bernard |
| Mairie de Thémines | ROUGIE | Marie-Claire |
| Mairie de Théminettes | CIPIERE | Alain |
| Mairie de Vayrac | DU PRADEL | Hugues |
| Mairie de Viazac | BEDOU | Aude |
| Mairie de Viazac | PHILIPPE | Nathalie |
| Mairie d'Espédaillac | DORANGE | Robert |
| Mairie d'Espédaillac | MAGNÉ | Gérard |
| Mairie d'Espagnac-Sainte-Eulalie | BAGREAUX | Martine |
| Maison de la Formation de Figeac | GENDROT | Christine |
| Midi-Pyrénées Innovation | MALGOUYRES | Olivier |
| Office de Tourisme de la Vallée de la Dordogne | BUISSON | Yves |
| Parc Naturel Régional des Causses du Quercy | CAMPOS | Soledad |
| Parc Naturel Régional des Causses du Quercy | MARLAS | Catherine |
| PhBa Architectes | BERGES | Philippe |
| Réserve Naturelle Régionale du Marais de Bonnefont | RECOPE | Sonia |
| SCIC Compétences et Territoire | LABARTHE | Cathy |
| Sous-Préfecture de Figeac | LAURENT-ALBESA | Véronique |
| Syndicat des Propriétaires Forestiers Privés du Lot | BOUCHARA | Michel |
| Syndicat des Propriétaires Forestiers Privés du Lot | FERRIÉ | Michel |
| Syndicat Mixte du Grand Site de Rocamadour | MALIGNON | Céline |
| Syndicat Mixte du Lac du Tolerme | HAMMERSCHMIDT | Harry |
| Syndicat Mixte du Pays de Figeac, du Ségala au Lot-Célé | GERMAIN | Pascal |
| Syndicat Mixte du Pays de Figeac, du Ségala au Lot-Célé | THOMASSON | Véronique |
| Syndicat Mixte du Pays de la Vallée de la Dordogne - SMPVD | ALBERT | Maryline |
| Syndicat Mixte du Pays de la Vallée de la Dordogne - SMPVD | CHARLES | Matthieu |
| Syndicat Mixte du Pays de la Vallée de la Dordogne - SMPVD | LACASSAGNE | Sandrine |
| Syndicat Mixte du Pays de la Vallée de la Dordogne - SMPVD | LIEBUS | Gilles |
| Syndicat Mixte du Pays de la Vallée de la Dordogne - SMPVD | POIGNANT | Sandra |
| Université Rurale Quercy Rouergue | ROUVELLAT | Raymond |

Animation / Rédaction :

| Structure | Nom | Prénom |
|--|---------------|-----------------|
| Groupe d'Action Locale | BEAUPUY | Isabelle |
| Groupe d'Action Locale | BONHOMME | Betty |
| Groupe d'Action Locale | FAURIE GREPON | Pauline |
| Parc Naturel Régional des Causses du Quercy | ANDLAUER | Philippe |
| Parc Naturel Régional des Causses du Quercy | CONTEAU | Cédric |
| Syndicat Mixte du Pays de Figeac, du Ségala au Lot-Célé | CRESSON | Rébecca |
| Syndicat Mixte du Pays de Figeac, du Ségala au Lot-Célé | LHOSTE | Magali |
| Syndicat Mixte du Pays de Figeac, du Ségala au Lot-Célé | MARMISSE | Claire |
| Syndicat Mixte du Pays de la Vallée de la Dordogne - SMPVD | ARHEL | Nicolas |
| Syndicat Mixte du Pays de la Vallée de la Dordogne - SMPVD | MARTINY | Marie-Charlotte |



GAL FIGEAC-QUERCY-VALLEE DE LA DORDOGNE



| | |
|--|--|
| | Département |
| | Communauté de communes |
| | Commune |
| | PNR Causses du Quercy |
| | Syndicat Mixte du Pays de la Vallée de la Dordogne |
| | Pays de Figeac |

Source :
Fond cartographique : IGN®, BDTopo®, 2012.
Données : SMPVD, Pôle Développement Territorial, service SIG, 2014.



Groupe d'Action Locale
6 avenue Bernard Fontanges – 46100 FIGEAC
Tél : 05 65 14 08 69 – Fax : 05 65 14 05 57
gal-quercydordogne@orange.fr



**PROPOSITION DE PROJETS
LEADER 2014-2020**



| Structure porteuse | Personne référente | Coordonnées (Téléphone, Mail) | Objet du projet (Objectifs, Description, Modalité de mise en oeuvre, Calendrier, Budget...) |
|--------------------|--------------------|-------------------------------|---|
| | | | |



Groupe d'Action Locale

6 avenue Bernard Fontanges – 46100 FIGEAC
Tel : 05 65 14 08 69 – Fax : 05 65 14 05 57
gal-quercydordogne@orange.fr

