



Le magazine de
l'environnement
des élèves de CM1-CM2
de la Croix-Avranchin

Note de la maîtresse

Tout au long de l'année, les élèves de la classe de CM1-CM2 ont été sensibilisés à l'environnement et à sa protection. Ils ont travaillé différents thèmes tantôt seuls, tantôt en groupes.

Ces thèmes leur ont été inspirés par les lectures et les découvertes culturelles apportées en classe, par les différentes sorties et les différentes interventions auxquelles ils ont pu assister.

C'est pourquoi ce magazine aborde beaucoup d'aspects qui ont un lien avec l'environnement. La protection de l'environnement est présente dans de nombreux domaines comme les sciences, la géographie et la culture.

Enfin, les élèves ayant suivi leur scolarité au sein d'une école E3D (école en démarche du développement durable), il semblait important qu'ils soient sensibilisés au monde qui les entoure et plus particulièrement à la nature.

Mme Hamel

Sommaire

Qu'est-ce que la biodiversité ?

La pollinisation : qu'est-ce que c'est et à quoi ça sert ?

La production de miel

La protection de l'environnement dans la culture

Dans la musique : Il faut que tu respires

Dans la littérature : Voyage à Poubelle-Plage

L'école E3D

Les actions mises en place à l'école de la Croix-Avranchin

Les actions mises en place dans la classe

Nettoyons la nature

I- Qu'est-ce que la biodiversité ?

La biodiversité c'est l'écosystème, la nature, les espèces animales, les milieux naturels, la faune et la flore.

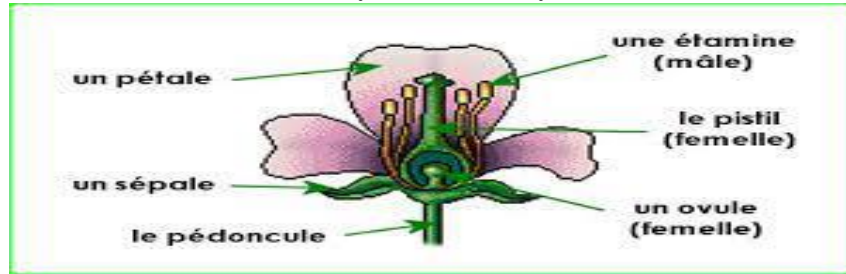
- ▶ On parle de la biodiversité pour décrire toute la variété des êtres vivants sur terre.
- ▶ D'ailleurs « bio » vient d'un mot ancien qui veut dire la vie.
- ▶ Grâce au livre *La biodiversité Mes petites questions sciences*, on a su que la biodiversité était en danger.

Les ressources naturelles sont des minerais, les plantes, l'eau, les animaux et aussi le pétrole. Les ressources naturelles font partie de la biodiversité.

I- La pollinisation : Qu'est-ce que c'est et à quoi ça sert?

Anne-Laure Falguières est venue nous présenter, en classe, les fleurs et la pollinisation.

Une fleur est composée de pistils, d'étamines, de pétales et de sépales.



Les étamines sont les organes mâles et les pistils, les organes femelles. Les étamines portent le pollen. Le pistil a besoin que le pollen rentre dans son tube (le style) et arrive jusqu'à l'ovule. Leur rencontre crée un fruit. Le pollen peut rencontrer le pistil grâce au vent, grâce aux animaux, grâce à l'eau ou de façon autonome.

Lorsque la fleur est fécondée grâce aux animaux et surtout aux abeilles, le pollen s'agrippe au dos de l'abeille. Quand l'abeille va sur une autre fleur, le pollen tombe dans le pistil.

Il faut arrêter de traiter les champs car les abeilles butinent ces fleurs et meurent empoisonnées à causes des pesticides.

On peut aussi fabriquer des hôtels à insectes pour protéger les abeilles solitaires.

Pour cela, il faut prendre des branches de bambou, de sureau, de ronce, de framboisier...

Il faut enlever les feuilles et couper des morceaux de 10 cm dans les branches. On rassemble les branches en fagot et on les noue avec une ficelle.

Il faut que chaque morceau ait un côté fermé et un côté ouvert (avec de la moelle). Si les deux côtés sont ouverts, on en rebouche un avec de la terre.

Les CM1 : Satine, Enaïd, Jade, Clara, Luna, Maxime, Louise, Tahys et Antoine.



I- La production de miel

L'extraction du miel

Monsieur Roussel est venu dans la classe pour nous montrer comment on extrait le miel.

Il a commencé par présenter le matériel pour extraire le miel : l'extracteur, les cadres, la planche pour poser les cadres, le couteau à désoperculer (pour ouvrir les alvéoles) et le grattoir pour enlever le reste.

Ensuite, nous avons désoperculé les cadres. Quand nous avons désoperculé, la cire qui bouchait les alvéoles tombait dans un bac pour la récupérer. Cette cire est gardée afin de la revendre pour en racheter pour les années d'après. La cire qui reste sur le cadre est enlevée avec le grattoir.

Une fois les cadres désoperculés, nous les avons mis dans l'extracteur. Il fallait mettre trois cadres dans l'extracteur sinon, la centrifugeuse allait être déséquilibrée.

Puis, nous avons tourné la manivelle de l'extracteur pour extraire le miel. Ensuite, nous avons tourné les cadres pour extraire le miel de l'autre côté.

Une fois cette étape terminée, il faut mettre un seau avec une passoire par-dessus pour enlever les impuretés du miel.

Enfin, on ouvre le bouchon de l'extracteur pour que le miel coule dans la passoire et dans le seau.

Les impuretés du miel sont enlevées une deuxième fois afin que plus rien ne traîne dans le miel. Lorsque le miel durcit, une couche épaisse recouvre le miel.



Désoperculer



Extraire le miel



Eliminer les impuretés

Les élèves de CM2 : Marie, Alvana, Mya, Gwendal, Charlotte, Youenn, Zoé, Jennyline, Léo-Paul, Elsa et Noah

IV- La protection de l'environnement

Dans la musique : Il faut que tu respires

Il faut que tu respires

Auteur et chanteur de la chanson : Mickey 3D

Auteurs de l'article : Clara -Elsa -Maxime -Noah.



La chanson de Mickey 3D (il faut que tu respires)

parle du changement de vie des humains depuis le début de l'humanité. Elle décrit la répercussion des activités des humains sur le l'environnement. La chanson dit qu'il faut protéger la nature. Elle parle des constructions des villes. Les véhicules détruisent la couche d'ozone : dans quelques années la nature se dégradera .Nous sommes des esclaves à cause de nos ancêtres .

Les enfants se feront accuser d'avoir polluer la planète à cause des parents qui ont pollué la nature et qui l'on détruite.

b) Dans la littérature : Voyage à Poubelle-Plage

Voyage à Poubelle-Plage

Voyage à Poubelle-Plage est une poésie qui raconte comment faire pour aider la planète à se débarrasser des déchets. La poésie est divisée en trois parties. La première partie constate la pollution en mer il y a du plastique, du verre, de la corde, des filets de pêche et des boites de conserves. La deuxième partie donne des idées d'actions à mettre en place pour sauver la planète. La troisième partie est un plaidoyer, les arguments de défense de la planète.

L'illustrateur reprend les objets trouvés sur la plage pour reconstruire d'autres objets. La poésie raconte que la planète n'est pas une poubelle.

A cause des déchets la planète peut mourir alors il est temps d'agir.

LUNA, MARIE, JENNYLINE, MYA

V- L'école E3D

Les actions dans l'école

L'école de la Croix-Avranchin essaie de produire moins de déchets pour protéger la biodiversité,

On a un bac à journaux pour qu'ils soient recyclés,



Les journaux recyclés :

On recycle les bouchons pour fabriquer d'autres choses avec. Les bouchons vont à Saint-Malo.



La collecte des bouchons :



On a des abeilles pour protéger la biodiversité et pour fabriquer du miel . Les abeilles habitent dans une ruche,

Les ruches :



On a un hôtel à insecte pour protéger les insectes du froid et protéger la biodiversité,



Hôtel à insectes :

Une école E3D C'est une école en démarche du développement durable.

Les jardins sont importants pour la biodiversité.

Les insectes peuvent butiner et les animaux peuvent se reproduire.

b) Les actions mises en place dans la classe

Les actions de la classe de CM1 - CM2 La Croix-Avranchin

La classe de CM1-CM2 DE LA Croix-Avranchin a fait des actions pour le développement durable.

Dans leur classe les élèves ont des piles rechargeables pour ne pas jeter des



piles partout et ne pas gaspiller.

Ils ont pris une boîte à mouchoir pour les affaires scolaires qui ne fonctionnent plus.



Ils ont pris des gourdes à la place des bouteilles en plastique.



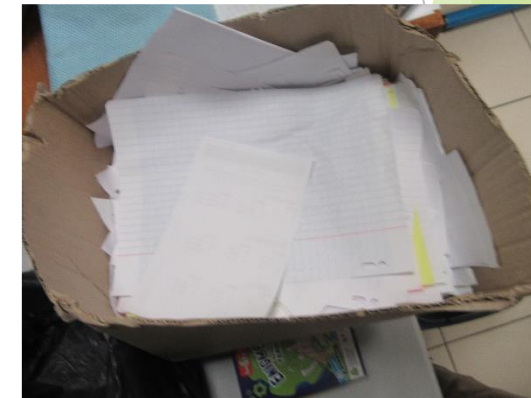
La maitresse a des recharges de feutres pour tableau à la place de jeter des feutres entiers.



Ils ont des fleurs dans la classe pour les sensibiliser à leur culture.



Ils ont un carton dans lequel il y a plein de feuilles. Elles sont réutiliser en brouillon.





c) *Nettoyons la nature*

La Croix-Avranchin le 2 février 2021

NETTOYONS LA NATURE

Nous avons pris le car le vendredi 25 septembre 2020 pour aller au bas des rivières. Il y avait mes camarades de classe, maitresse et les deux accompagnantes (les adultes portaient le masque à cause de la crise sanitaire).

Maitresse nous a distribué des gants pour protéger nos mains et des dossards avec écrit NETTOYONS LA NATURE. Après nous nous sommes répartis en trois groupes. Un groupe avec maitresse et un groupe avec chaque accompagnante.

Il ne faisait pas très beau. On portait des bottes et un k-way. On ramassait toutes sortes de déchets : piles, papier, plastique, verre... c'était génial ! Après nous avons pris un gouter tous ensemble avec madeleine et de l'eau. Miam !

Maitresse a pris une photo souvenir avant de repartir.

A l'école quelques jours plus tard nous avons trié tous les déchets que nous avons trouvés pour pouvoir les recycler.

Charlotte LEFRANC PATARD

d) La déchèterie

La déchèterie

Le mardi 15 juin, nous sommes allés à la déchèterie de Pontorson.

On y trouve des déchets dans des bacs et conteneurs. Nous y sommes allés pour savoir trier les déchets et pour savoir ce qu'ils deviennent.

On a vu le gardien de la déchèterie. Son métier est de surveiller que les personnes trient bien leurs déchets. Si les personnes ne savent pas où les mettre, elles peuvent lui demander.

Dans un local, il y avait de l'électroménager. Dessus, il y a des tampons pour éviter qu'il soit volé. A côté, dans une grosse boîte, il y avait des piles usagées et dans une autre, des ampoules.

Nous avons vu des conteneurs tous différents. Chacun pouvait contenir soit du bois, soit de l'herbe. D'autres pouvaient contenir du métal et d'autres du gravats (inertes et non inertes sont triés). Il y avait une benne pour les particuliers.

Ensuite il y avait une benne pour les cartons. Le relais sert à mettre des vêtements et des chaussures afin qu'Emmaüs et d'autres associations les récupèrent, les réparent et les revendent.

A la déchèterie, nous avons vu beaucoup de déchets. Nous devons les éliminer et faire du zéro déchet.

Enaid et Léo-Paul





e) Le centre d'enfouissement

Le centre d'enfouissement de Cuves

Le mercredi 23 juin 2021, nous sommes allés au centre d'enfouissement de Cuves. Nous avons vu comment le centre d'enfouissement du champ Jouault enterrait les déchets. Nous avons appris comment se produit le lixiviat et nous avons appris comment se fabrique la spiruline.

Les employés du centre d'enfouissement gardent le bois de bonne qualité et broient le bois de mauvaise qualité pour en faire des copeaux de bois.

Ils mettent le carton dans une machine qui forme des blocs de carton qui pèsent 1,2 tonne. Ils récupèrent le biogaz et le transmettent dans des machines pour faire de la chaleur pour pouvoir cultiver la spiruline. C'est bien pour la planète parce que la chaleur créée est récupérée et transformée en électricité ou aliment.

Cependant, enfouir les déchets, ce n'est pas bien parce que cela pollue la planète. Pour en avoir il faut passer au zéro déchet.

Lexique

Spiruline = Cyanobactérie des eaux chaudes et saumâtres, récoltée en Afrique et en Inde pour l'alimentation humaine et animale, que l'on cultive industriellement pour la fabrication d'aliments diététiques.

Lixiviat = Le lixiviat est du jus de poubelle. Quand les poubelles se décomposent il y a du jus qui se forme.

Biogaz = Un gaz produit par fermentation de matières biologiques et fournissant une énergie renouvelable.

f) Zéro déchet ou presque...

Anaïs Goutté est venue nous présenter le zéro déchet et voici ce que nous en avons compris.

Le zéro déchet c'est 5 R :

Refuser : C'est refuser ce dont n'a pas besoin. Ex : On peut refuser le ticket de caisse ...
(Dire non merci)

Réduire Sa consommation de déchet. Ex : Acheter sa nourriture en vrac

Réutiliser/**R**éparer: Donner une nouvelle vie à ses objets. Ex : Réutiliser une gourde.

Recycler : C'est trier ses déchets pour fabriquer autre chose avec. Ex : mettre une bouteille en plastique dans la poubelle jaune.

Rendre à la terre/**C**omposter : Rendre ce qu'on a pris à la terre. Ex : Mettre le reste du repas au compost.

CM2 : Charlotte LEFRAND PATARD

CM1 : Louise GAVARD