

## Les moufles norvégiennes Totoro de Brella (avec des noiraudes!)

Traduction de Jennifer Joffre



*Les moufles Totoro de Marjotse*

Les diagrammes et les instructions de ce modèle ont été développés grâce au modèle *Generic Norwegian Mitten Chart* fourni gratuitement par Hello yarn.com, et que vous pourrez aussi trouver en téléchargement gratuit sur Ravelry. Leurs gabarits/modèles constituent un excellent point de départ pour créer votre propre modèle de moufles.

Vous pouvez aussi utiliser ces diagrammes pour créer des dessins sur d'autres surfaces, comme des chapeaux ou des écharpes. Quoi que vous décidiez, ces diagrammes et ce que vous pourrez réaliser grâce à eux ne doivent pas être vendus. Le droit de ces images appartient à Hayao Miyazaki et au studio Ghibli, et elles ne doivent pas être utilisées pour un profit personnel.



*Les moufles Totoro de Tiuku*

Les Totoros sont des esprits de la forêt timides, représentés dans le film d'animation japonais *Mon Voisin Totoro* de Hayao Miyazaki. Le gros Totoro de ce film a un parapluie, et il adore tout particulièrement le bruit des gouttes de pluie tombant dessus. Le Totoro moyen et le plus petit l'imitent avec des parapluies faits avec des feuilles. Il y a aussi de petits animaux faits de poussière (ou boules de suies), qui aiment à envahir les recoins sombres et en sortent en tourbillonnant dès qu'ils sont dérangés.

J'ai voulu réunir ces éléments sur mes moufles, qui sont, dans la tradition norvégienne, des endroits parfaits pour des motifs en jacquard à fils flottants. Si vous n'avez pas peur de combiner du tricot de moufle en rond et du jacquard à fils flottants, alors ce modèle ne devrait pas vous poser de problème.

Brella est une otaku (fan) du studio Ghibli qui tricote et enseigne dans une école alternative à Toronto au Canada.



**Échantillon** : Un échantillon de 24 rgs x 24 m. = 10 cm. en tricot jacquard (plus serré que du jersey normal) vous donnera une moufle de 20 cm de circonférence et d'environ 21,5 cm de long (sans le poignet). Ajustez la taille des aiguilles et/ou de la laine pour obtenir des moufles plus grandes ou plus petites.

**Laines recommandées** : n'importe quel fil moyen, style sport, dans une matière chaude et élastique comme de la laine. J'ai utilisé un fil de type « double knitting » / « worsted weight » et alpaga pour obtenir l'échantillon ci-dessus.

**Aiguilles recommandées** : au moins 4 aiguilles doubles n°3,5 (ou des aiguilles circulaires de 60 cm ou plus pour le tricot en magic loop), ou la taille nécessaire pour obtenir l'échantillon.

*Vous pouvez utiliser la page projets du modèle sur Ravelry, pour voir quelles tailles, quelles laines et quelles aiguilles d'autres personnes ont utilisés.*

## Instructions

1. Montez 48 m. dans la couleur secondaire en utilisant votre méthode habituelle (j'ai utilisé la méthode continentale).
2. Passez à la couleur principale. (Vous pouvez couper le fil de la couleur secondaire et le reprendre quand vous en aurez besoin, ou le faire suivre à l'intérieur du poignet sans le couper). Tricotez en rond en côtes 2/2 (2m. end., 2 m. env.) jusqu'à la fin du rang.
3. Si vous le désirez, vérifiez que vous n'avez pas tordu votre ouvrage en joignant les deux bordures pour tricoter en rond, et placez un marqueur pour signaler le début du rang. Continuez en côtes 2/2 dans la couleur principale jusqu'à avoir atteint la longueur de poignet voulue (j'ai choisi 5 cm).
4. Tricotez un rang endroit dans la couleur principale.
5. Tricotez le premier rang du diagramme 1 et le premier rang du diagramme 2 approprié, en changeant de la couleur principale à la couleur secondaire comme indiqué. Répétez pour les rangs 2, 3 et ainsi de suite jusqu'au 18<sup>o</sup> rang, ou jusqu'à l'endroit qui vous semble approprié pour les pouces.
6. Pour les mailles dans le diagramme 2 qui indiquent la jointure du pouce, coupez les fils des deux couleurs en laissant une bonne longueur pour raccommoder d'éventuels trous et pouvoir les rentrer dans les bordure sans problème plus tard. Tricotez la jointure avec un bout de laine de couleur différente.  
(note : au rang suivant, pour les mailles juste au-dessus de la jointure du pouce, il serait préférable de laisser le fil de couleur secondaire flottant sur les 9 m., sans le coincer dans les mailles. Lorsque vous reviendrez à cet endroit et relèverez les mailles pour faire le pouce, on verrait la couleur secondaire sur l'endroit de l'ouvrage et vous ne pourriez pas la cacher si vous avez coincé le fil dans les mailles.)
7. Remettez-vous à tricoter dans les deux couleurs en suivant les diagrammes 1 et 2 comme avant, jusqu'au 51<sup>o</sup> rang. Placez les 18 mailles restantes sur un porte-maille (???)
8. Retournez les moufles et réarrangez les mailles sur deux aiguilles pour qu'elles soient équitablement réparties entre les deux côtés de la moufle. Rabattez les mailles en utilisant

- la méthode de fermeture des épaules en chaînette (ou à 3 aiguilles).
9. Détricotez les mailles de la jointure du pouce. Relevez les 18 m. qui en résultent et tricotez un rang dans la couleur principale.
  10. Choisissez quels diagrammes 3 et 4 vous voulez sur quelle main. Tricotez le 1<sup>o</sup> rang du diagramme 3 approprié, puis le 1<sup>o</sup> rang du diagramme 4 approprié (ou vice-versa, selon le dessin que vous voulez obtenir sur l'intérieur du pouce). Continuez avec les rangs 2, 3 et ainsi de suite. Coupez les laines, passez un des fils à travers les 6 dernières mailles et serrez.
  11. Rentez tous les fils qui dépassent. Reproduisez ces instructions pour la moufle suivante, en utilisant les diagrammes 2 et 4 non utilisés pour conserver la symétrie.

#### Légende des diagrammes







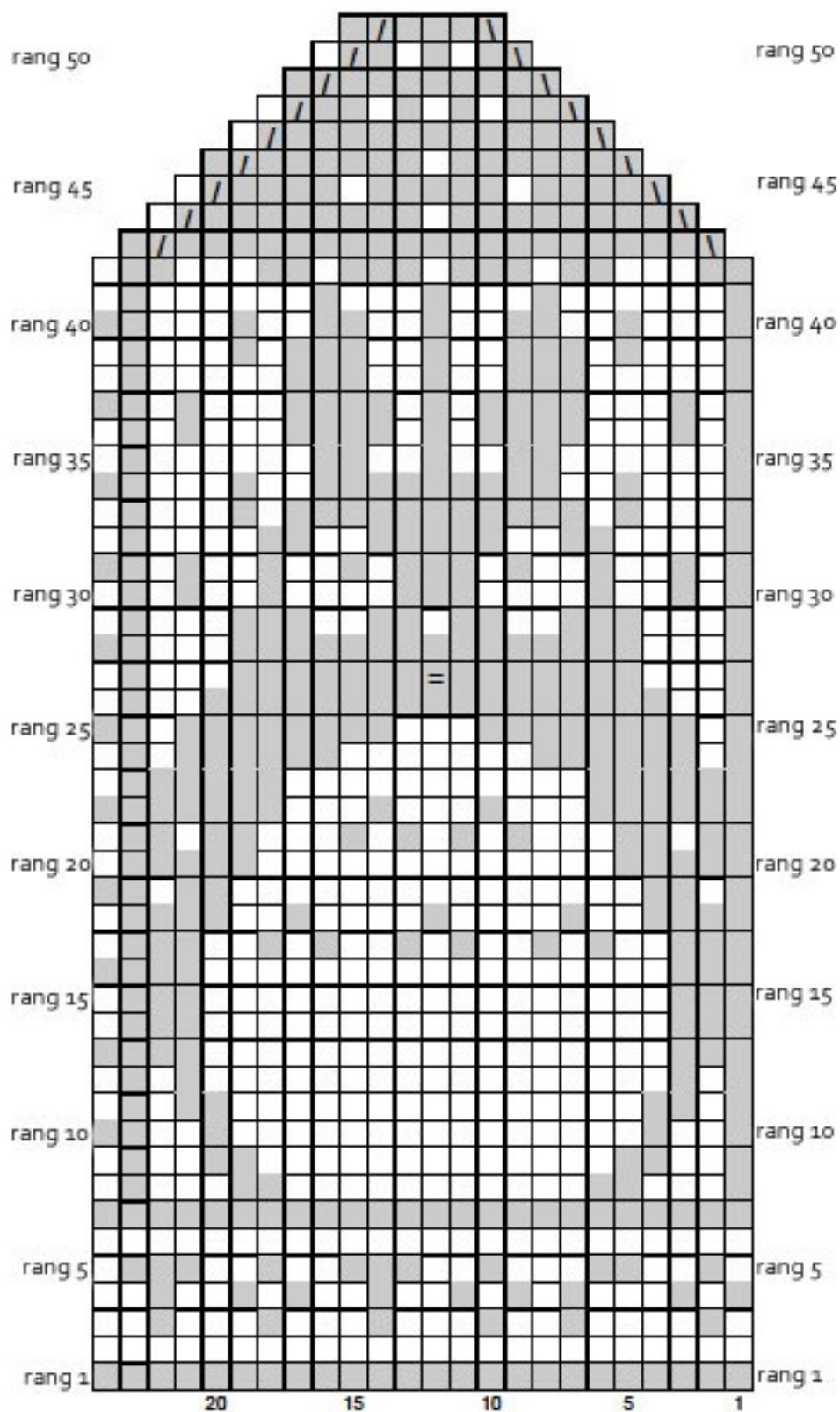
-  tricotez dans la couleur principale en faisant passer le fil de couleur secondaire derrière
-  tricotez dans la couleur secondaire en faisant passer le fil de couleur principale derrière
-  diminution vers la gauche, c-à-d 2 m. torsés ens. end.
-  Diminution vers la droite, c-à-d 2 m. ens. end.
-  Jointure du pouce (voir instructions n°6)
-  Faire passer le fil de couleur principale devant, 1 m. end. dans la couleur secondaire, faire passer le fil de couleur principale à l'arrière ; cela laisse un fil flotter pour faire la bouche.

Diagramme 1 (dos des deux moufles)



# Diagramme 2a (paume de la moufle gauche)

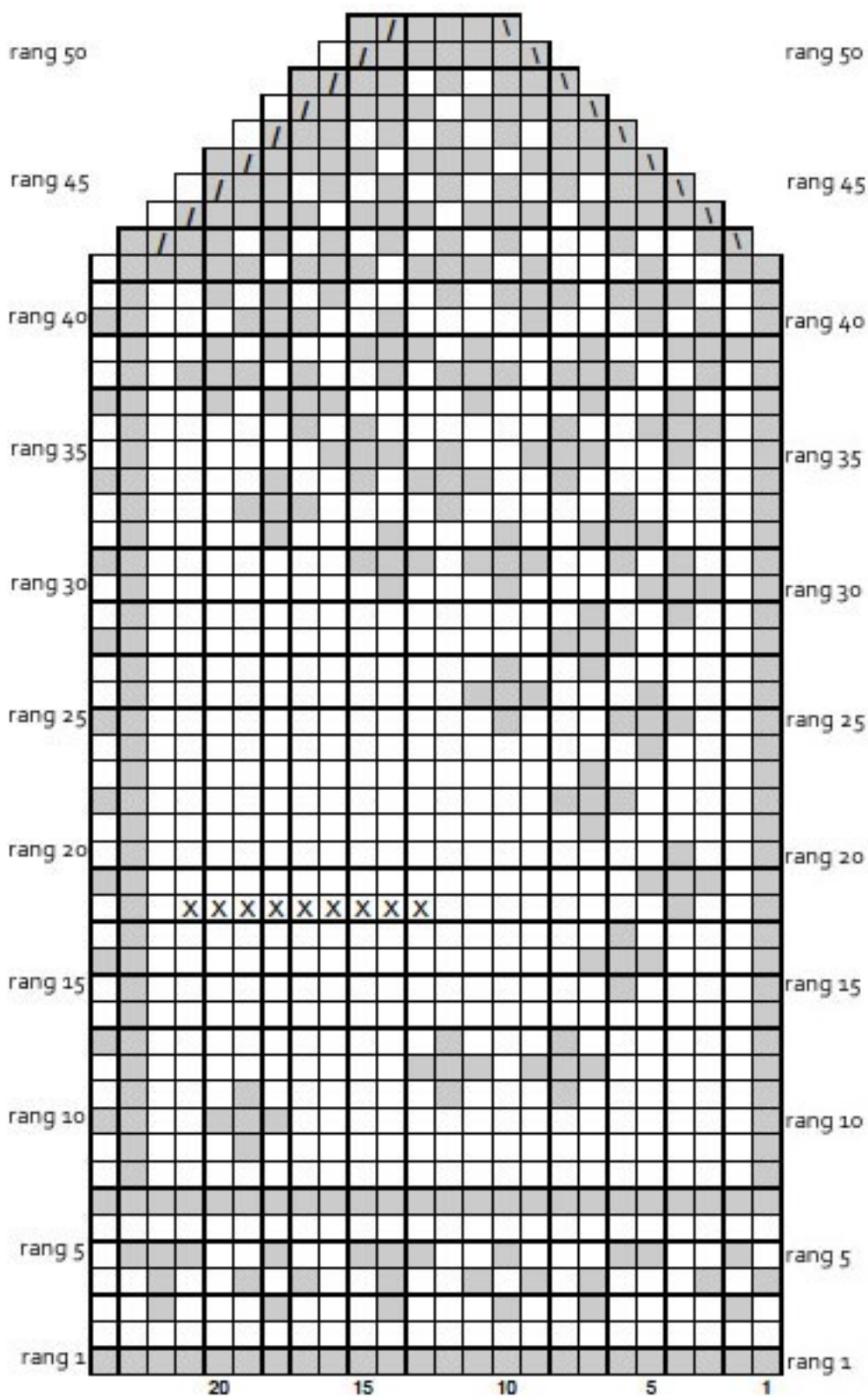
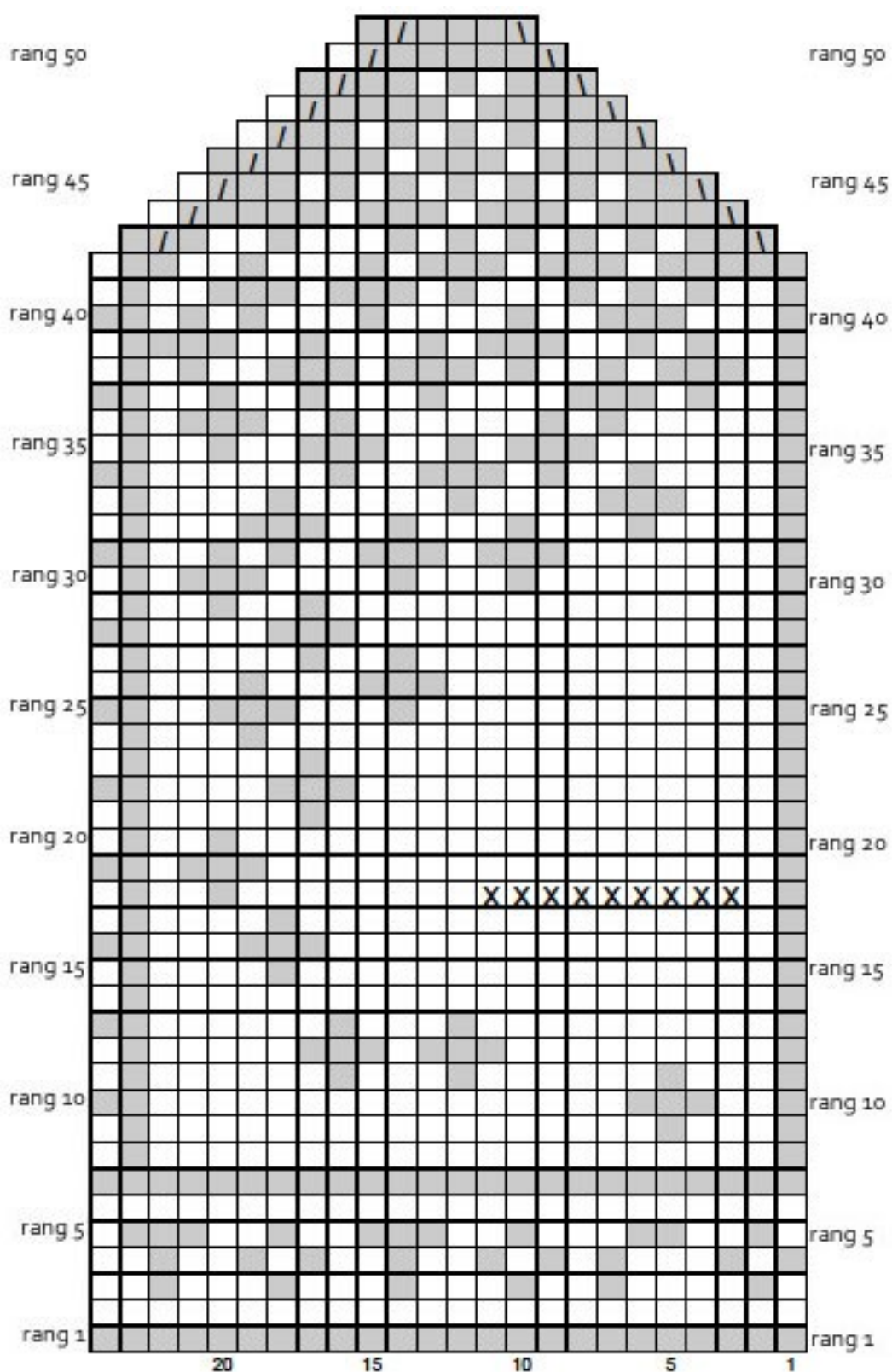
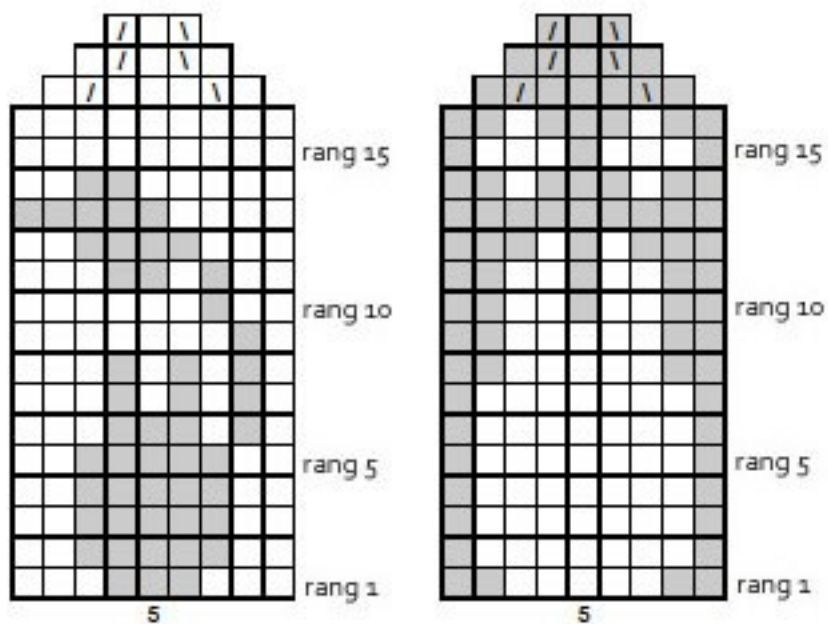




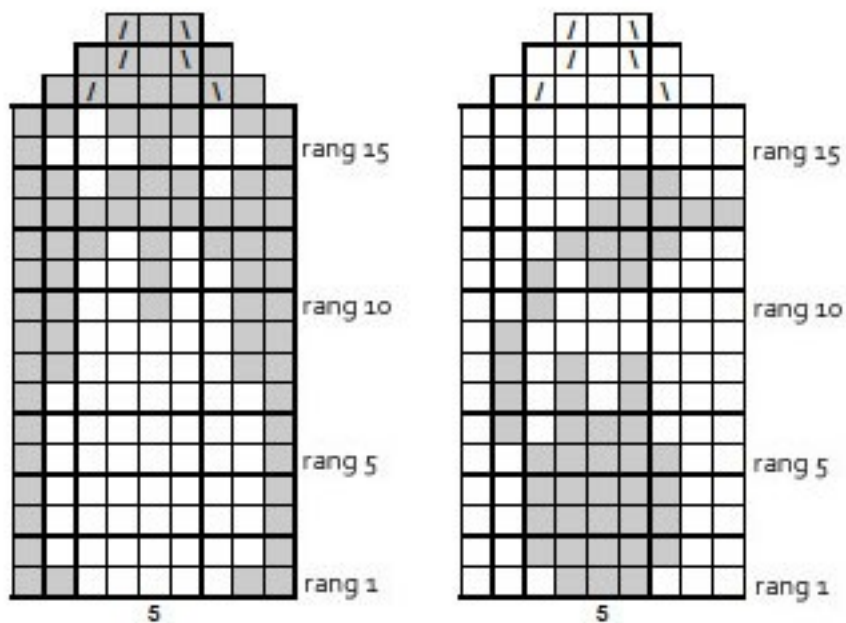
Diagramme 2b (paume de la moufle droite)



Diagrammes 3A et 4A (deux côtés d'un pouce)



Diagrammes 3B et 4B (deux côtés de l'autre pouce)



## Notes

Si vous n'avez pas l'habitude de tricoter en jacquard à fils flottants, gardez bien à l'esprit que l'ouvrage peut devenir très serrés lorsque vous passez d'une aiguille à l'autre. D'autre part, faites attention de ne pas laisser les fils flottants sur l'envers de votre ouvrage devenir trop longs, afin de ne pas vous prendre les doigts dedans. Pour ceux qui ont l'habitude du tricot Fair Isle, je m'excuse pour les nombreuses mailles d'une seule couleur qui forcent à s'interrompre pour coincer l'autre couleur dans vos mailles, mais je n'ai pas pu faire autrement !

Si vous avez réussi à tomber sur ce modèle sans avoir jamais vu de film de Miyazaki, VOUS DEVEZ ALLER EN LOUER UN MAINTENANT. Ou allez vous renseigner sur le sujet sur [www.butaconnection.net](http://www.butaconnection.net) (site français) ou [www.nausicaa.net](http://www.nausicaa.net) (site anglais).

Vous pouvez envoyer un message à brella sur le site de ravelry.com pour toute question ou correction. Bon tricot !

Pour toute question en français, vous pouvez envoyer un message à la traductrice (pseudo Ravelry : Nylwenn)