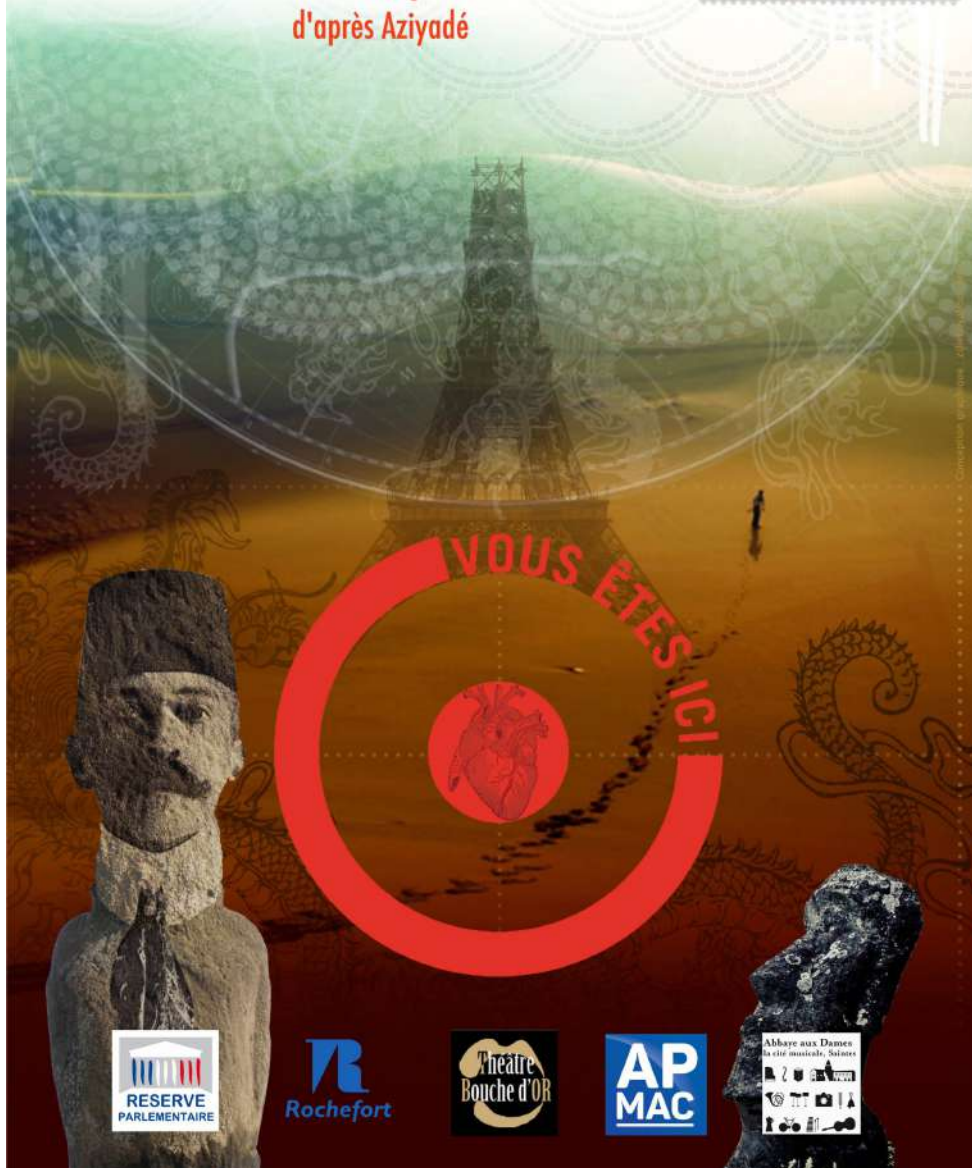


LOTI, D'UN MONDE À L'AUTRE

Escale en Turquie
d'après Aziyadé



Loti, d'un monde à l'autre **Escale en Turquie**

D'après **Aziyadé, de Pierre Loti**

Adaption et montages de textes : **Yvan Serouge**

Un spectacle de **la Cie Théâtre Bouche d'Or**

Avec **Marine Biton Chrysostome, Nessim Bismuth et Yvan Serouge**

Mise en scène collective

Regard extérieur : **Juliette Mézergues**

Costumes : **Marine Biton Chrysostome**

Création Lumière : **Dominique Biton**

Musique : **Nessim Bismuth**

Scénographie et construction du décor : **Marine Biton Chrysostome, Dominique Biton et Yvan Serouge**

Photographie : **Cyrille Faret**

Production : Cie Théâtre Bouche d'Or

Partenariats : Musée Hèbre de Saint Clément (Ville de Rochefort), Gallia Théâtre de Saintes

Soutiens logistiques et techniques :

APMAC Nouvelle Aquitaine, Abbaye aux Dames de Saintes

Accueil en résidence : Luc et Michèle Bernanose (Saint Sauvant)

Création à Rochefort en novembre 2016.

« Il viendra un temps où la terre sera bien ennuyeuse à habiter, quand on l'aura rendue pareille d'un bout à l'autre, et qu'on ne pourra même plus essayer de voyager pour se distraire un peu... »

Pierre Loti



Difficile de dire si l'écrivain-voyageur Pierre Loti écrit parce qu'il voyage ou voyage parce qu'il écrit...

Mu par une soif existentielle d'exil et de découverte déterminant l'ensemble de son œuvre, Pierre Loti entraîne son lecteur de par le monde et l'invite aussitôt à vivre une errance sensible et sensorielle.

Des pages parcourues, on conserve les milliers de parfums qu'offre le grand monde ; les panoramas bigarrés observés sous des lumières mouvantes ; les mets subtils et nouveaux dont Loti découvre les saveurs ; la chaleur sensuelle de l'Orient ou la moiteur des pluies d'Asie ; et puis la cadence, le tempo traversant les espaces parcourus, les rythmes, les musiques et les chants propres aux innombrables pays dans lesquels l'auteur fantasque a séjourné.

L'œuvre

Aziyadé est le premier roman de Pierre Loti, publié en 1879.

L'auteur présente ce livre comme « le récit, circonstancié et agrémenté de descriptions, d'une amourette à la turque » : un jeune officier de marine anglais s'éprend d'une odalisque turque lors de son séjour à Istanbul.

Plus qu'un roman à l'eau de rose, l'œuvre s'avère rejoindre une esthétique baroque et décadentiste, avec une certaine fascination pour la mort et la dissolution, un amour du merveilleux exotique, l'ambiguïté du vrai et du faux, le goût du costume, du transvetisme et de la mise en scène.

C'est précisément du jeu auquel se prête Loti qu'est né notre désir d'en explorer les contours en faisant de son œuvre une adaptation théâtrale.

Du roman à la scène

Restant fidèle à l'architecture du texte de Pierre Loti, mettant lui-même en abyme le roman dans le roman, notre adaptation oscille entre journal intime, correspondances et échanges dialogués entre les personnages de Loti et d'*Aziyadé*.

Cette alternance offre aux comédiens un jeu d'aller-retours sensibles entre incarnation et distanciation, lors duquel réel et fiction se télescopent.

De la même façon, la scénographie mise en place (à vue) par les *comédiens-machinistes* nous entraîne dans différents espaces. Grâce à quelques étoffes, voiles, coussins et tapis, l'esthétique ici choisie prête à un Orient présumé un exotisme en définitive purement fantasmé : ainsi apparaîtront les rues de Salonique et d'Istanbul, une barque sur l'eau du Bosphore, un café turc ou la demeure secrète d'*Aziyadé* et de Loti.

Lorsque la musique se fait invitation au voyage

Le souffle des deux comédiens mêle la tonalité de leurs voix en un duo où la parole se fait chant.

Œuvrant tour à tour en solo et en soutien au texte, le musicien-chanteur Nessim Bismuth véhicule par sa musique singulière un goût du partage culturel inscrit au cœur de ce spectacle.

Plus qu'un simple travail d'accompagnement et loin de toute idée d'illustration, il s'agit d'une partition écrite sur mesure faisant partie intégrante du processus de création.



Autour de la création

C'est après avoir conçu une « lecture musicale » intitulée *Loti au miroir*, composée d'extraits d'*Aziyadé* et du *Degré zéro de l'écriture* de Roland Barthes, que le projet de créer une forme théâtralisée de ce roman s'est imposée.

Loti au miroir a été créé dans le cadre de la première Biennale de la Lecture en Région Poitou-Charentes (automne 2014) et présenté en 2015 et 2016 dans les Pays rochefortais (Musée Hèbre de Saint Clément), saintais et cognaçais. La dernière représentation a été donnée à La Limoise (Echillais) en mai 2016.

Nous poursuivons notre travail autour de la figure de Pierre Loti et développons actuellement une nouvelle lecture musicale intitulée *D'un monde à l'autre* d'après *Le Mariage de Loti*, *Madame Chrysanthème* et *Fantôme d'Orient*.

« Aziyadé me communique ses pensées plus avec ses yeux qu'avec sa bouche.

Il lui arrive souvent de répondre à certaines situations en chantant des passages de quelques chansons turques, et ce mode de citations, qui serait insipide chez une femme européenne, a chez elle un singulier charme oriental.

Sa voix est grave, bien que très jeune et fraîche ; elle la prend du reste toujours dans ses notes basses, et les aspirations de la langue turque la font un peu rauque quelquefois...

Suivait la chanson, chantée chaque soir d'une voix douce, chanson longue, monotone, composée sur un rythme étrange, avec les intervalles impossibles, et les finales tristes de l'Orient. »

(in Aziyadé, 1879)



Saintes : Aziyadé inspire la Compagnie Théâtre Bouche d'Or !

Lundi dernier, la petite salle chaleureusement voûtée de l'auditorium de l'Abbaye aux Dames correspondait à merveille à l'esprit de la pièce "Loti , d'un monde à l'autre, escale en Turquie" interprétée par la compagnie théâtre Bouche d'Or.



Aziyadé (© Michel Bertrand)

De vieilles caisses à bouteilles transportables et modulables à souhait pour évoquer une coiffeuse, une barque ou une console. Des tapis, des étoffes soyeuses composent un décor minimaliste et épuré. Mais des symboles forts, une flûte birmane, un tambourin, des thés au jasmin fumants, sans oublier les senteurs orientales du narguilé et un éclairage intime d'ombres et de halos lumineux...

Et tout de suite, la magie s'opère. On marche sur un tapis d'Orient enchanté ; on s'enivre de notes au cœur d'épices orientales pour succomber à la caresse charnelle des rives de Constantinople et d'Istanbul au XIXe siècle .

Deux comédiens tour à tour conteurs narrateurs, chanteurs et danseurs ainsi qu'un musicien nous plongent dans une partition écrite sur mesure. Ils accompagnent une promenade romantique en barque, une déclaration d'amour éternelle ou bien encore une cruelle et douloureuse séparation. Marine Biton Chrysostome, Yvan Serouge, les comédiens et Nessim Bismuth, le musicien, ont intelligemment su mettre en scène le premier roman de Pierre Loti pour en retirer la substantifique quintessence d'*Aziyadé* qu'il a écrit anonymement en 1879. Roman exotique du mythe de l'amour tragique, dans le cadre de la Turquie d'autrefois, entre un officier et une très jeune fille du harem d'un riche vieillard. Récit un peu carte postale, mais habilement composé « *d'une amourette à la turque* » dira-t-il. Seulement voila, la mort de celle-ci lui fera prendre conscience de son véritable amour envers la belle circassienne.





Alors, œuvre autobiographique ou pas ? La part autobiographique est certaine concernant la description du monde ottoman ainsi que la partie journal intime et correspondance avec ses amis qui font l'originalité du roman. Mais il y a certainement toute une partie romancée, comme le personnage d'Aziyadé lui-même qui représente un amour peu crédible destiné à masquer la véritable histoire sentimentale de Loti à Istanbul. Liaison homosexuelle avec Samuel, son ami. Mais peu importe, les acteurs ont rendu à merveille et subtilité cette emprise mutuelle qui les entraîne l'un l'autre dans un vertige d'attirance en clair obscur.

En conclusion, citons Loti dans le texte : « *Aziyadé me communique ses pensées plus avec ses yeux qu'avec sa bouche. Il lui arrive souvent de répondre en chantant des passages de quelques chansons turques, et ce mode de citations qui serait insipide chez une femme européenne a chez elle un singulier charme oriental* ». Ce charme a su envoûter un nombreux public qui avait bien besoin d'un peu d'évasion en cette période agitée !

Michel Bertrand

• "Loti, d'un monde à l'autre" d'après Aziyadé, est le premier volet d'un triptyque qui donnera lieu à deux nouvelles escales : *Escales à Tahiti*, d'après *Le Mariage* de Loti et *Escale au Japon*, d'après *Madame Chrysanthème*.



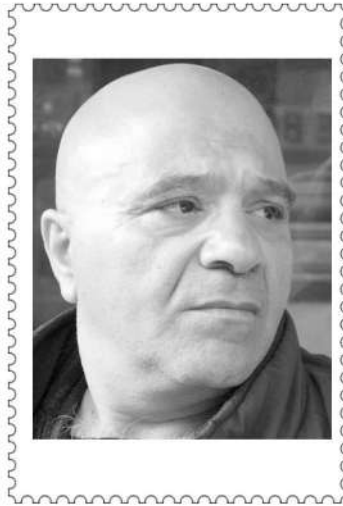
PHOTOS MICHEL BERTRAND

Photos du spectacle



© Cyrille Faret

Les artistes



Nessim Bismuth

D'abord tailleur de pierres, il entre au Conservatoire de Musique et de Chant de Poitiers en 1980.

Auteur-compositeur et interprète de musique du monde, il crée depuis 1989 de nombreuses musiques pour le théâtre : notamment *Monte Cristo* et *Le dernier soir* de Patrick Collet (Théâtre de l'Utopie), les *Utopies Africaines* avec les Cies Matitis (Gabon), Ymako Téatri (Côte d'Ivoire) et le Théâtre Vert (Bénin) ou encore *Le Grand Théâtre du Monde*, *Les Chaises* et *Légendes* de Patrick Henniquau (Moulin Théâtre).

Il compose à la fin des années 90 un opéra pour Dany Martinez (Cie du Ballon rouge). Il collabore avec Etienne Schwarz pour une série de concerts avec Plug&Play dans les années 2000. Récemment, Nessim Bismuth crée une partition vocale pour la Cie Philippe Genty.



Marine Biton Chrysostome

Formée à la musique (flûte traversière, accordéons, chant) aux Conservatoires de Saintes, d'Angoulême et de Rennes et à l'Art Dramatique au CNR de Rennes, elle travaille depuis 2001 pour différentes compagnies en qualité de comédienne, chanteuse et musicienne. Elle joue notamment pour les Cies les Anges Mi-Chus, Théâtre Amazone, Tribu Collectif Poussière et l'Opéra de Massy en Ile de France. Marine Biton Chrysostome travaille aussi auprès de Jean-Pierre Berthomier et Philippe Faure (Agités Théâtre), Michel Grateau (Cie d'un jour) et Patrick Henniquau (Moulin Théâtre) en Poitou-Charentes.

Cultivant un goût pour les écritures contemporaines, elle signe en 2007 sa première mise en scène avec *Les Echappés*, accueillie en résidence en Poitou-Charentes.

Elle participe en 2008 à la naissance de la Cie Théâtre Bouche d'Or à Saintes, avec qui elle collabore depuis sur la majorité des projets.



Yvan Serouge

Après des études de Littérature à la Sorbonne, il passe par le Conservatoire d'Art Dramatique de Nantes (1992), la formation professionnelle de mimodrame l'Œil du Silence (1998) et conclut sa formation à l'Institut National d'Expression de Création d'Art et de Transformation (2000).

Il collabore depuis 1995 à de nombreux spectacles en tant que comédien, sous la direction de Jean-Pierre Ringart, Eric Vignier, Lionel Monnier, Christian Gangneron, Yvonne McDevitt, Olivier Mellor ou Bérénice Collet. Il fait en outre des apparitions au cinéma et à la télévision, prête sa voix pour des films documentaires, participe régulièrement à des créations lyriques et écrit des textes de différentes natures.

Yvan Serouge joue depuis 2012 dans les spectacles de la Cie Théâtre Bouche d'Or.

Le Créateur Lumière



Dominique Biton

Co-fondateur du Festival de Musique Ancienne de Saintes, créé par Alain Pacquier en 1972, il en est le premier secrétaire général et le premier responsable technique. Il devient en 1974, le régisseur de l'Association Départementale de Développement Musical en Charente-Maritime. Il exerce successivement les métiers de régisseur général, éclairagiste et directeur technique. En 1979, il crée l'Association pour le Prêt de Matériel d'Animations Culturelle (APMAC), à Saintes, qu'il dirige jusqu'en janvier 2013.

Il a accueilli ou accompagné de nombreuses compagnies et personnalités du théâtre ou de la danse : notamment le théâtre de l'Éphémère, Peter Brook, le théâtre de la Bordée de Québec, la Mamma de New York, le théâtre du Silence, les mimes Pinok et Matho ou encore la Cie Non de Nom Pascale Houbin.

Tout au long de sa carrière, il a assuré la création lumière de spectacles.

Auprès de la Cie Théâtre Bouche d'Or, il a travaillé en qualité de metteur en scène et scénographe pour *Les Chiennes*, d'Eduardo Manet et d'éclairagiste pour *Les Echappés*, *Un drôle de réveillon chez les Verligodin*.

La Cie Théâtre Bouche d'Or

Théâtre Bouche d'Or est une compagnie professionnelle de la Région Poitou-Charentes, créée en mars 2008 à Saintes.

Historique des créations :

- *Les Chiennes*, d'Eduardo Manet (St Savinien, 2008/2009)
- *De Espalda frente al Silencio* (Toulouse, Île de France, 2009/2010)
- *Les débordements de Roussalka o la fuente gloriosa nueva* (Île de France, Saintes, 2009/2012)
- *La Valse des Vacances* (Poitiers, La Rochelle, 2012)
- *Quai des brumes à Montmestre* (Paris, Le Havre, 2013)
- *Le Cognac, un retour en vogue* (Saintes, 2014)
- *Abel Mestreau, la part de l'ange* (Saintes, 2014)
- *Loti au miroir* (Saintes, Rochefort, St Sulpice de Cognac, Echillais, 2014-2016)
- *Un drôle de réveillon chez les Verligodin* (Région Poitou-Charentes, 2014-2016)
- *Alambic et vigne en Ré* (Île de Ré, 2015-2016)
- *Grandir, un jeu d'enfant* (Saintes, 2016)
- *Vauban en trompe l'œil* (Île de Ré, 2016)

La Cie Théâtre Bouche d'Or a reçu le soutien de l'Assemblée Nationale, du Conseil Régional du Poitou-Charentes, du Conseil Général de la Charente-Maritime, du Centre du Livre et de la Lecture en Poitou-Charentes, du Syndicat Mixte du Pays Vals de Saintonge, de la Communauté de Commune du Pays Savinois, de la Commune de Saint Savinien, de la Spedidam et de l'APMAC.

Tarif

à partir de 2700,00 € TTC
+ frais de déplacements (0,66€/km)
+ droits d'auteur (musique)



Conditions Techniques

Voir fiche technique et Plan de feu



Contacts

Contact Artistique :

Marine Biton Chrysostome : 06 62 68 12 26

Yvan Serouge : 06 26 27 45 84

Contact Administratif :

Bernard Debrut (Trésorier) : 06 86 81 44 21

Coordonnées :

Théâtre Bouche d'Or

31 rue du Cormier

17100 SAINTES

Email : theatrebouchedor@yahoo.fr

Site web : <http://www.theatrebouchedor.org>

N° SIRET : 504 867 128 000 10

Code APE : 9001Z Arts du spectacle vivant

N° de licence professionnelle d'entrepreneur du spectacle : n° 2 /1016713