

Spécial NET

Juin 2023



Le journal  
de **FERME**  
(compléments)

Fédération pour promouvoir l'Elevage des Races domestiques MEnacées



Gros plan sur  
**la Bretonne  
ancienne**



**Préambule**

À l'image de ses ancêtres :

**La Bretonne ancienne**

Avec des extraits tirés du journal de FERME n°85 où elle est mise à l'honneur.



**Contacts :**

1- **Bonne nouvelle !** Des personnes passionnées par cette vache  
entendent de créer un groupe FB pour aider à son sauvetage.

<https://www.facebook.com/groups/961440078244039>

2- M. Jean LAFAILLE qui participe au travail de recensement. Tél. : 07 88 36 43 48 ou  
[arl.lacroix\(at\)gmail.com](mailto:arl.lacroix(at)gmail.com)

ou 3- Association FERME (qui fera suivre) : 18 Place du Chapitre 42130 Leigneux  
[associationferme\(at\)orange.fr](mailto:associationferme(at)orange.fr)



**Remplacer (at) par @**

*Pour découvrir une "ORPHELINE"*



### Le journal de FERME\*

Association Loi 1901

Articles publiés sous la responsabilité exclusive de leurs auteurs.

Impression IPM Montbrison  
N° ISSN 1779-6938

—> **Contact** : Georges JOUVE  
18 Place du Chapitre 42130  
Leigneux  
Tél. 04 77 76 19 91 (HR et AM)  
associationferme@orange.fr

ou via formulaire blog  
<https://association-ferme.org/contact>

\* Notre journal est en fait un bulletin interne adressé aux adhérent(e)s.

## Ce fascicule

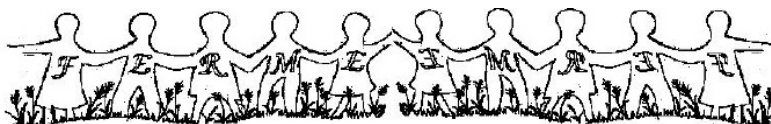
contient des **extraits tirés de nos journaux** papier (ordre chronologique).

### Notre association :

(créée en 1990 et composée uniquement de bénévoles)

- informe le public sur ces races rares,
- agit, avec ses adhérent.e.s pour leur conservation,
- tisse des liens entre les actrices et les acteurs de la sauvegarde,
- inventorie les "races orphelines" menacées de disparition,
- soutient les donneuses et les donneurs d'alerte,
- diffuse leurs appels,
- aide au financement d'actions de sauvetage.

Etc.



Notre journal est complété par un BLOG :  
<https://www.association-ferme.org>

## Qu'entendons-nous par orphelines ?

Voici quelques **exemples...**

→ **Oubliées** (pas de reconnaissance officielle et effectifs au seuil de l'extinction) Ex. *Brebis « Fumée » - Oie du Tarn*

→ **Non reconnues** (en cours de relance) Ex. *Chèvres Cou-clair du Berry, Catalane et Pèï (Île de la Réunion)*

→ **Reconnues mais** n'étant défendues par **aucune association de race dédiée** Ex. *Poule Courtes-pattes*

→ **Ou ne comptant plus qu'un nombre très faible d'éleveuses et d'éleveurs** Ex. *Lapin Japonais*

### Sans oublier,

→ les personnes aux **démarches marginalisées** (défense du type ancien ou sélection plus large que le standard officiel) Ex. *Bretonne Pie Noire type ancien et Bretonne pie Rouge - Cheval Pottok type originel*

→ les **sélectionneurs professionnels** (qui détiennent des **souches anciennes rares**). Ex. *Pintade Perle Noire du Berry - Canard Kriaxera*

→ les « **petites nouvelles** » Ex. *Les poules Gardoise et Comtoise - le lapin Löffelhoren*

→ et les **animaux retournés à l'état sauvage...**

Etc.

**Pour nous rejoindre, voir dernière page.**

Découvrez **d'autres orphelines** sur notre **SITE-livre**.

<https://association-ferme.org/tag/les%20orphelines/>

Allons à la rencontre de...

## La Bretonne ancienne



Avec une pensée pour **Claude et Marie-Jo LE BERRE** qui ont toujours défendu cette petite vache.

© Magali BROSSE

Chez **Jean LAFAILLE**



## Du nouveau !

Bonne nouvelle ! Des personnes passionnées par cette vache viennent de créer  
**un groupe FB.**

Chez Claire MASSET et  
Damien LABOURÉ



### Bretonne Pie Noir Ancienne (souche DAHIEZ)



Chez Noémie  
CHEVALLIER  
Sissi demie Dahiez  
Couleur **Glazig**.

#### Objectifs du groupe :

Créer du lien entre propriétaires de Vaches Bretonne Pie Noir Ancienne souche DAHIEZ afin de faciliter les échanges pour la sauvegarde de cette race française menacée. Toute **information en rapport avec la BPNA Dahiez** peut être publiée sur ce groupe. Il va permettre également de mieux **suivre les différentes lignées matrilineaires** ainsi que leur évolution partout en France.

Si vous êtes propriétaires d'au moins une BPNA souche DAHIEZ, venez présenter vos vaches et vos activités ! (vous pouvez créer un album spécifique pour votre activité pro autour de la BPNA Dahiez).

Plusieurs **albums thématiques** sont également à disposition.

Chez Mathieu  
MAURIES



Jeune taureau pie rouge arrivé à l'Elevage du Hogan

Souche Dahiez provenance Nicolas Supiot (Ille et Vilaine)

#### ATTENTION,

les **contacts** indiqués pages  
5 à 8 de ce pdf  
ont changé pour certains.  
Pour joindre les personnes  
s'occupant de ce sauvetage,  
**cf p.1**

## La Bretonne "ancienne"

Notre association a un lien tout particulier avec ces vaches remarquables depuis sa création.

Dans les précédents numéros, nous vous avons donné à admirer des Bretonnes type ancien aux coloris rares : le rouge et l'ardoisé (glazig). Dans ce bulletin, une éleveuse passionnée très impliquée dans le sauvetage de ces animaux fait le point sur leur situation.

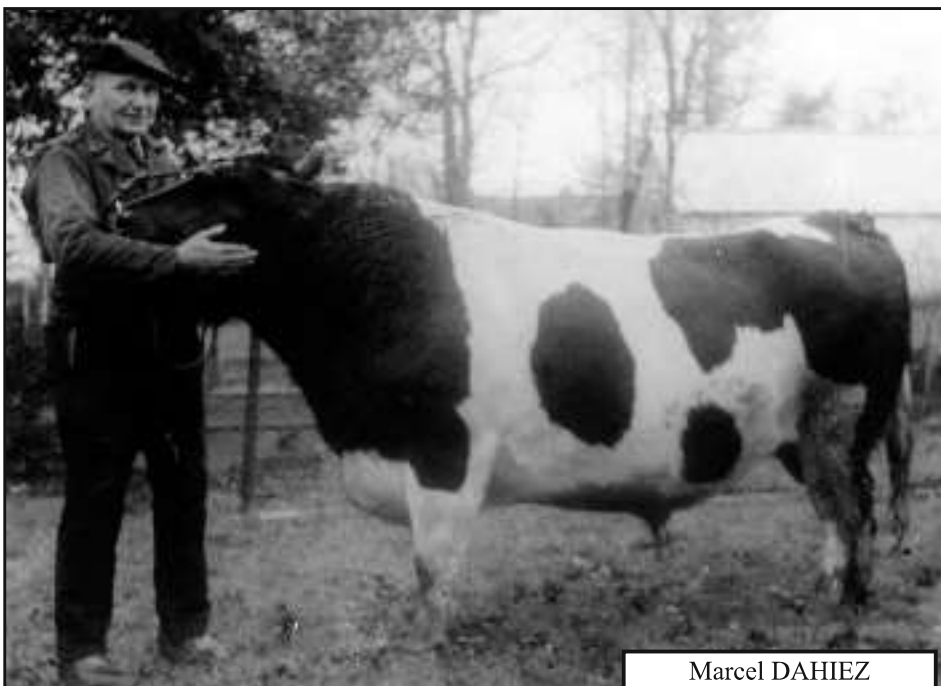
### Un peu d'histoire :

La bretonne Pie noir ou rouge est une race locale largement répandue en France au siècle dernier. Elle subit un fort déclin après la deuxième guerre mondiale, les éleveurs recherchant des vaches plus grandes et plus productives. Il existait un livre généalogique.

En 1946, **Marcel Pierre DAHIEZ**, suspectant des croisements avec des Hollandaises et autres, sort du plan officiel. Il poursuit, avec Mme DAHIEZ, la conduite de son troupeau en race pure, donc en consanguinité. Pour en limiter les effets, il aide des éleveurs à installer des élevages dispersés en France.

Chaque éleveur doit conserver les lignées en race pure, assurer le suivi généalogique, s'engager à échanger des reproducteurs. Ces pratiques se poursuivent librement après le décès de Monsieur DAHIEZ.

En 2014, se crée l'**Association de**



Marcel DAHIEZ  
et son taureau BPN

**Sauvegarde de la Vache Bretonne Ancienne (ASVBA)** pour aider les éleveurs dans leurs pratiques et faire connaître plus largement cette race très menacée dont il reste environ 300 têtes.

### Caractéristiques :

De très petite taille (en moyenne 1m10 au garot) - Robe noire et blanche ou rouge et blanche (le noir ou le rouge domine), écharpes blanches sur l'épaule

et la hanche - Membres fins et agiles, ventre important, tête fine et expressive avec de belles cornes en lyre - Mamelle bien formée.

C'est une vache rustique adaptée aux landes, aux zones humides et aux climats rudes. Elle se domestique facilement et produit un lait riche et des veaux de qualité.



Années 90 :  
Le troupeau de  
Mlle Anne-Yves LE HÔT  
(décédée)  
© LE BERRE

## La rencontre :

En 1977, à l'occasion d'un voyage dédié aux chevaux Mérens à Bagnères-de-Bigorre, nous rencontrons, sur une piste de montagne, un troupeau de petites vaches noir et blanc...

### Vraiment petites !

M. BOUDON, éleveur de Mérens, nous explique que ce sont des vaches bretonnes arrivées là en wagon de Redon (dépt. 44) lors de la sécheresse de 1976.

Ayant déjà des chèvres laitières, nous décidons, sans aucune expérience des bovins, d'acquérir une génisse de huit mois avec le projet d'en faire "la vache laitière" de la famille.

À l'usage, cette petite vache habituée au troupeau se retrouvant seule, vagabonde souvent auprès des vaches des voisins. Il lui faut de la compagnie. D. BOUDON nous donne l'adresse de l'éleveur d'origine à Redon, M. Marcel

DAHIEZ à qui nous demandons deux génisses à élever au biberon.

### Et là, nous apprenons !

Il nous explique la rareté de la BPN. C'est une vache ancienne, rustique et peu exigeante en nourriture (landes, bruyère, végétation grossière...) qui vit toute l'année dehors. Elle produit un lait riche et vèle facilement.

À l'époque, cette race est en plein déclin, supplantée par des races plus grandes, plus productives, plus exigeantes et plus fragiles. Les BPN restantes sont souvent croisées avec des Hollandaises.

Monsieur DAHIEZ tient absolument à préserver la pureté des BPN donc pas de biberon et pas d'insémination.

### Nous voilà donc avec un trio : deux génisses et un taurillon.

Là encore, nous apprenons : des jeunes animaux faciles à domestiquer jusqu'aux premières mises bas très ra-

pides, la traite des vaches avec un peu d'appréhension si l'on compare aux chèvres, ensuite la crème, le beurre, les fromages et les veaux...

Et le troupeau se constitue et vit dans les Monts du Forez, l'été à l'estive à 1400 m dans une végétation qui ressemble à celle de la Bretagne granitique, l'hiver à 800 m avec du foin et des abris naturels en plein air intégral.

De l'un à l'autre lieu, s'ensuivent des transhumances animées.

Au fil des années, nos animaux sont menés en troupeau allaitant avec vente de mâles pour la consommation et des femelles pour la reproduction en race pure.

Depuis 2016, le troupeau a été vendu et dispersé. Il ne reste qu'un "papa et une maman" et un heureux évènement est attendu.

Marie-Jo LE BERRE

La Brosse

42600 Essertines-en-Châtelneuf

### Effectifs :

M<sup>me</sup> LE BERRE a recensé environ 300 animaux et une quinzaine d'élevages.

Chacun ayant un ou plusieurs taureaux\*.

### Tristesse :

Mme Marie-Jo LE BERRE nous a quitté.e.s le 3 avril 2020.

Nous avons une pensée pour ses proches et les assurons de toute notre sympathie.

### APPEL :

Aidez l'ASVBA à rassembler d'autres adresses de personnes ayant des Bretonnes issues des souches DAHIEZ.

Tél. 07 88 36 43 48



## Gestion de la consanguinité

Marcel DAHIEZ a constitué huit familles. Contrairement aux pratiques courantes, elles s'appuient sur les **lignées femelles**. L'origine de chaque vache est donnée par son nom. Il est formé de la façon suivante; 1ère lettre pour l'année et finale selon la famille de la mère.

### Les familles :

1- **ille** (ex. Vanille) 2- **ale** (Mistrale) 3- **ure** (Favelure) 4- **ette** (Lisette) 5- **ate** (Renate) 6- **ina** (Vanina) 7- **ite** (Mérite) et 8- **ène** (Lorène)

### \*Les taureaux :

M. DAHIEZ a volontairement favorisé la création d'élevages **partout en France** et ce, **sur des terrains variés**. Ainsi, il a voulu provoquer **une variabilité liée aux différents berceaux d'élevage**.

Les personnes élevant des Bretonnes anciennes sont donc encouragées, pour renouveler les mâles, à s'appuyer sur cette autre variabilité.

**L'expérience de la sauvegarde** de la Bretonne type originel, conduite avec succès depuis 1946, ne peut que nous inspirer pour la gestion des races à faible effectif que nous promouvons.

## Association de Sauvegarde de la Vache Bretonne Ancienne



### Contacts :

1- M. Jean LAFAILLE va poursuivre le travail de recensement. Tél. : 07 88 36 43 48 ou earl.lacroix@gmail.com

2- Et, bien sûr, l'association de race créée en 2012,

### l'ASVBA.

M<sup>me</sup> Corinne DUPERRON (co-présidente)

Siège : 1279 route de Volaille 42670 BELMONT DE LA LOIRE

Tél. 04 26 54 69 98 ou fermeduperron(at)gmail.com - Remplacer (at) par @

Bien sûr, nous savons également l'action de

### l'Union de la Bretonne Pie Noir

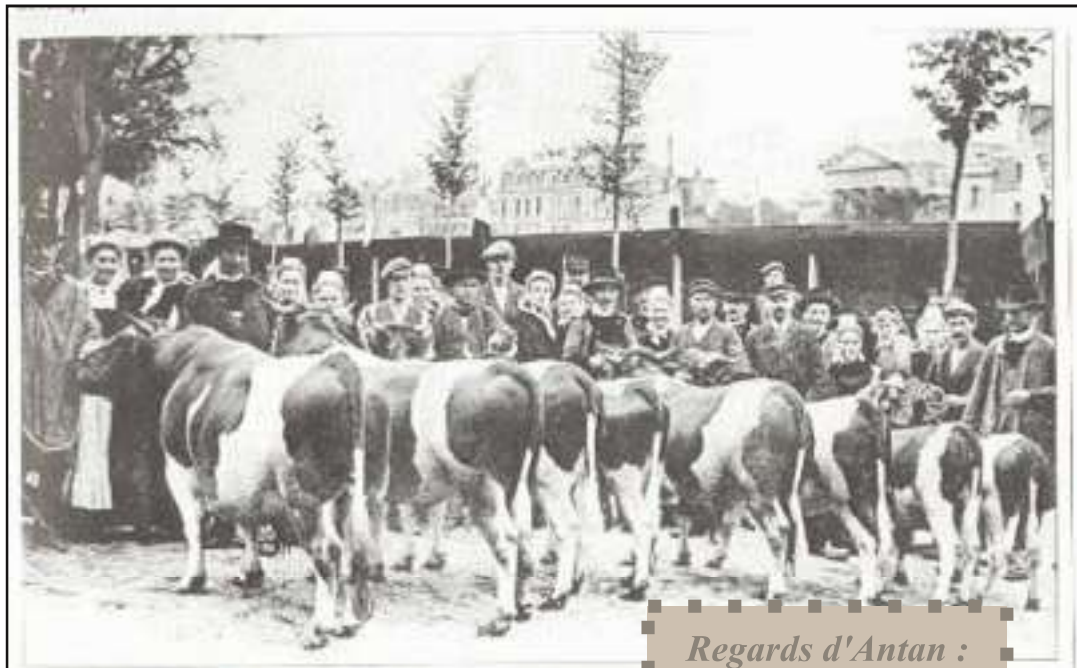
qui fait un travail remarquable et suit un cheptel de plus de 2600 vaches (en 2016).

**Contact** : GIE Élevages de Bretagne

Maison Agriculture –  
Rue Maurice Le Lannou  
CS 64240

35042 RENNES Cedex

Tél : 02.23.48.29.06



Regards d'Antan :

Les races anciennes, c'est pour MAINTENANT.

## "Résistance"

Voici, bien sûr, un titre à double sens pour cette nouvelle rubrique mettant en avant la résistance des races "anciennes".

### La Bretonne type ancien (souches DAHIEZ)

Une petite vache bien armée face aux changements climatiques.

#### 1- Rusticité :

Issue des souches paysannes d'autrefois, elle a acquis sa rusticité au fil des siècles. Cette résistance a été préservée par un mode d'élevage traditionnel et en plein air, perpétué par les personnes qui la défendent.

#### 2- Frugalité :

Elle est capable de valoriser les friches et les ronces, les plantes dures des marais, la bruyère et la calume en montagne, les arbustes...

#### 3- Adaptabilité :

Elle fait des réserves quand il y a abondance de nourriture et supportera, grâce à cela, des jours plus difficiles sans en pâtir. Elle s'acclimata à toutes les situations (marais, montagne, terrain sec et chaud comme dans le sud-ouest...).

#### 4- Précocité et reproduction facile :

Elle est précoce et doit être saillie avant deux ans (sinon elle risque d'engraisser et, de ce fait, d'avoir des problèmes). Elle met bas facilement, seule en général. C'est une bonne mère, très protectrice. Elle produit le plus souvent un veau par an et sa longévité (15 ans en moyenne) lui permet de constituer une grande famille. La viande des veaux mâles est fine et goûteuse.

Attention, les taurillons sont aptes à la reproduction vers 7 mois et très dégourdis !

D'un caractère vif mais doux, elle mérite d'être conservée et multipliée surtout en ce moment d'incertitude climatique. Elle peut produire, pour une famille ou une communauté, du lait, du beurre, de la viande, mais aussi enrichir le compost pour les cultures bien mieux que ne le ferait un engrais industriel !

Pour finir, **rendons hommage à la famille DAHIEZ** (Marie et Marcel Pierre puis Anne et Pierre) et toutes les personnes qui ont permis son sauvetage.

## Passons du conditionnel au futur immédiat !

Jusqu'alors, nous disions "les races et populations anciennes pourraient être utiles dans l'avenir". Le rapport du G.I.E.C. (réalisé pour l'ONU par 15365 scientifiques issu.e.s de 185 pays) est formel ! S'il faut parler du futur,

**c'est du futur IMMEDIAT dont il est question.**

Le secrétaire général de l'ONU ne cesse de le rappeler, "la maison brûle". Les races et populations rustiques vont donc jouer un rôle déterminant pour faire face et ce, dès demain. Leur résistance, leur adaptabilité, leur frugalité... sont des clés pour transformer l'élevage et le monde agricole. Il est

Jusqu'alors, nous disions...

grand temps pour l'état de les considérer à leur juste valeur.

**Par ailleurs,**

... n'oublions pas que de nombreuses populations animales fermières\* sont toujours présentes dans les pays où le modèle productiviste n'a pas encore tout transformé. Nous attirons donc particulièrement l'attention sur ces ressources génétiques qui sont autant de trésors pour l'humanité.

**Georges JOUVE**

P.-S. : \* Un n° spécial leur a été dédié. Il est téléchargeable sur le site officiel.



*Regards d'Antan :*

Voici une photo de 1930 qui nous surprend ! En effet, ce n'est plus du tout le type des "Hollandaises" d'aujourd'hui.

Source : Wikipedia - Photo Université de Caen Normandie - Librairie agricole de la maison rustique

*Jeu 5 : Miaou...*

Réponse du Jeu n°4 :

Il s'agit d'une vache Villard de Lans. Dans les années 70, il en restait seulement quelques dizaines. Aujourd'hui, la situation s'est améliorée. En 2018, l'institut de l'élevage a répertorié 427 femelles villardes (dont 303 vaches adultes).

Source : <https://magazine.laruchequiditoui.fr/il-faut-sauver-la-vache-villard/>

**Jeu n°5 :**

Connaissez-vous les trois races de chats françaises ?



Et les



1



2



3

chats ?



BONUS photos...

## Des robes qui varient...

À découvrir avec ces photos adressées par des amoureux de la Bretonne ancienne.

Bretonne Pie Noire  
et Rouge à Maubusson  
© Marie Jo Le BERRE



Chez Charles SFAR et Erika ROUSSIEZ.,  
les vaches bretonnes rouges.



© Daniel PIQUET



Chez Alain DIVO,  
les vaches bretonnes "Glazig".





Chez **Jean LAFAILLE**,  
qui recense, lui aussi, de longue date les TROP  
rares « Bretonnes anciennes ».

Tél. : 07 88 36 43 48 ou earl.lacroix(at)gmail.com - Remplacer (at) par @



Une vache avec...

**... des qualités qui lui viennent de ses ancêtres...**

(sans apport de sang "améliorateur")

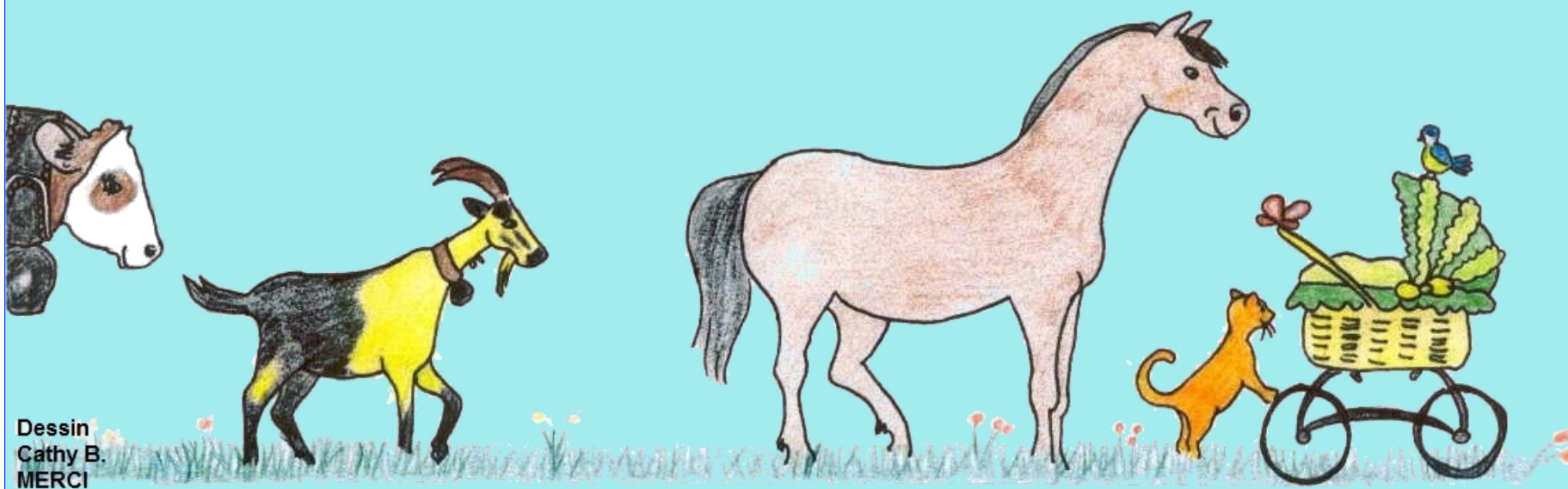
**MAIS AUSSI** du mode d'élevage adopté par les personnes qui la chérissent : cf **Charte d'élevage** téléchargeable ici.



**Vous pensez, vous aussi,**

qu'il est très important de conserver, de multiplier et de diffuser  
les animaux de ferme les plus rares.

**Rejoignez-nous.**



Dessin  
Cathy B.  
MERCI

**Adhérer à FERME**