



**FRANCE NATURE
ENVIRONNEMENT**

SEINE-ET-MARNE



Rapport d'activités 2017

Présenté à l'Assemblée générale

Du 10 février 2018

à Mareuil-lès-Meaux

France Nature Environnement Seine-et-Marne

Maison forestière de Bréviande RD 346 77240 VERT-SAINT-DENIS

Tél 01 64 71 03 78 Mail : fn77@orange.fr Blog : www.environnement77.fr

Agréé de protection de l'environnement au titre de l'article L.141-1 du Code de l'Environnement - Agréé de Jeunesse et d'Éducation Populaire
Membre de France Nature Environnement et de France Nature Environnement Ile-de-France

BB dd

Chapitre 1 – Qui sommes-nous ?

Page 2

France Nature Environnement Seine-et-Marne : nous connaître
France Nature Environnement Seine-et-Marne: Tête de réseau
Données administratives et fonctionnement

Nos outils de communication :

La newsletter « Regards 77 »
Le blog
Le magazine « Liaison » de FNE IdF
Les médias

FNE Seine-et-Marne et son réseau :

France Nature Environnement,
Nature Environnement Île-de-France
Nos partenaires

Chapitre 2 - Les actions de FNE Seine-et-Marne

Page 10

Des formations, des conférences, des colloques...

Les commissions où nous sommes présents

Les actions par thèmes

Les « déchets »,
L'environnement industriel,
Santé et environnement,
Aménagement du territoire
Quelques dossiers traités par nos associations
Les actions en justice

Chapitre 3 - Sensibilisation et Éducation à l'Environnement

Page 22

I. Les interventions « pédagogiques »

- A) Les interventions scolaires*
- B) Les interventions « périscolaires »*
- C) Les interventions « extra-scolaires »*

II. Les manifestations grand public.

III. Les ateliers familles

IV. Evolution des animations 2016 - 2017

Les annexes

Page 33

Annexe 1 : Liste des articles parus dans la newsletter.

Annexe 2 : Liste des commissions officielles

Annexe 3 : Liste des associations adhérentes en 2017

Annexe 4 : Table des matières

Nous connaître

FRANCE NATURE ENVIRONNEMENT SEINE-et-MARNE.

Depuis l'assemblée générale extraordinaire du 18 février 2017 Nature Environnement 77 s'appelle dorénavant France Nature Environnement Seine-et-Marne. (FNE Seine-et-Marne)

Faisant partie de longue date du réseau France Nature Environnement Île-de-France (FNE IDF) à l'échelon régional et de France Nature Environnement (FNE) au niveau national, ce changement de nom favorise une meilleure visibilité de notre association.

Notre agrément de protection de l'environnement et notre habilitation à prendre part au débat sur l'environnement au sein de certaines instances consultatives environnementales, ont été renouvelés le 5 septembre 2017.

Nous sommes agréés Jeunesse et Education populaire depuis le 23 novembre 2006

Nous joindre

☎ : 01.64.71.03.78. ✉ : fne77@orange.fr

Nous rencontrer :

Maison forestière de Bréviande, D 346, 77240 Vert-Saint-Denis

Située dans la forêt de Bréviande, la maison forestière est dans une enceinte close. Il est nécessaire de prendre un rendez-vous si vous désirez venir nous voir.

Ouverture du lundi au vendredi de 9h à 15h30, sauf le mercredi

Permanences
Secrétariat
Documentation

www.environnement77.fr. Un blog, si vous souhaitez suivre nos activités et l'actualité de notre réseau.

Une newsletter : « Regards 77 ».

Si vous n'êtes pas adhérent et souhaitez être informé des actualités, cette lettre peut vous être adressée.

Un centre de ressources : les données disponibles sont centralisées et restituées à l'ensemble de nos membres.

La documentation au local est à la disposition du public.

Avec ses 3 salles de réunion la Maison forestière peut accueillir des réunions, des formations...

*Une petite salle pour 6 personnes
Une moyenne pour 15/20 personnes
Une grande pour 20/25 personnes*

B9 JJ

France Nature Environnement Seine-et-Marne, tête de réseau :

En 2017 nous fédérons :

65 adhésions individuelles.

45 adhésions associatives.

8 associations sont des associations ayant réadhéré ou de nouvelles associations adhérentes.

(Liste des associations en annexe)

Soit environ 2700 personnes fédérées au sein de France Nature Environnement Seine-et-Marne (FNE Seine-et-Marne)

BB CD

Données administratives au 31/12/2017

Siège social : Mairie de Melun, 16 Rue Paul Doumer 77000 MELUN.

Déclaration en Préfecture : 25 janvier 1972. Journal Officiel de la République Française 5 février 1972

Dernière modification des statuts : 18 février 2017. Journal officiel du 1^{er} avril 2017

France Nature Environnement Seine-et-Marne est:

- **Agréée protection de l'environnement.** Agrément renouvelé par arrêté préfectoral n° 2017/CS/116 du 5 septembre 2017
- **Habilité à être désignée pour prendre part au débat sur l'environnement au sein de certaines instances consultatives.** Habilitation renouvelée par arrêté préfectoral 2017/CS/117 du 5 septembre 2017
- **Agréée Jeunesse et d'Education populaire** sous le n°77 06 472 J (AP n° 06 JS 97-1020 du 23 novembre 2006)

Dernière Assemblée Générale ordinaire et extraordinaire: 18 février 2017 à Mortcerf

Notre fonctionnement

Le conseil d'administration en 2017 : 13 membres

Composition :

Bureau	Administrateurs
Bernard BRUNEAU, président	Jane BUISSON
Marie-Paule DUFLOT, vice-présidente	Henri DELGRANGE
Pascal MACHU, vice-président	Gérard DUMAINE
Brigitte DELORD, secrétaire	Jacques DUMAND
Michel SAINT-MARTIN, trésorier	Yvon DUPART
	Mireille LOPEZ
	Michel PELLERIN
	Daniel SALOMON

Réunions du Conseil d'Administration :

Le conseil d'administration s'est réuni 6 fois aux dates suivantes :

17 janvier 2017 13 juin 2017
18 février 2017 11 septembre 2017
21 mars 2017 21 novembre 2017

Réunions du Bureau

Les réunions de bureau sont ouvertes à l'ensemble des administrateurs. Elles précèdent les conseils d'administration et permettent de préparer le conseil d'administration qui suivra et d'établir l'ordre du jour de celui-ci. Lieu d'échange, les administrateurs s'expriment sur les sujets en cours ou qu'ils estiment importants (finances, dossiers, formations, etc.). Le bureau peut prendre des décisions qui relèvent de sa compétence (achats, adhésion d'un nouvel adhérent ...). Le président les porte ensuite à la connaissance du conseil d'administration.

Le bureau s'est réuni 5 fois, les :

5 janvier 2017 4 septembre 2017
7 mars 2017 13 novembre 2017
8 juin 2017

Signalons deux réunions de « groupes de travail », ouvertes à tous les administrateurs, en janvier et juin 2017 afin de mettre au point la rédaction de la newsletter qui suit maintenant son rythme de croisière.

Les salariées

Notre assistante de direction chargée de la vie associative assure le fonctionnement administratif de l'association et les relations avec les adhérents individuels et associatifs. Son poste correspond à un 4/7 de temps plein avec « lissage » sur les périodes chargées et les congés scolaires.

Dans le cadre de son activité, elle a participé à des journées sur :

La gestion du temps et l'optimisation de l'organisation interne – (le 19 octobre 2017 - Afile77)

La conception d'outils pédagogiques multisupports – (le 7 mars 2017 – Graine)

Une réunion d'information sur le Document Unique d'Évaluation des Risques Professionnels – (31 janvier 2017 - CIAMT)

Enfin elle a participé à la formation « Géoportail » le 11 mai 2017, journée organisée par FNE Seine-et-Marne et pour laquelle elle a rédigé un article publié dans « Regards77 » du mois de juillet 2017.

Notre « animatrice Nature Environnement », engagée en décembre 2015 dans le cadre d'un « emploi tremplin », met en place et développe le volet sensibilisation et éducation à la nature, à l'environnement et au développement durable auprès d'un public diversifié (adultes, jeunes, scolaires, extra-scolaires...).

L'année 2017 a été pour elle l'occasion de passer son BAFA avec la formation « classique » et une formation complémentaire pour animer des actions à destination de personnes en situation de handicap.

Elle a également suivi le 7 juin 2017 une journée consacrée à l'utilisation d'une fresque pédagogique sur la thématique de l'eau, intitulée « Fleuves grandeur nature ». Ce qui lui a permis d'animer un atelier pour des collégiens le 3 octobre 2017 lors de la signature du 3^{ème} plan départemental sur l'eau.

D'autres journées lui ont permis d'enrichir ses pratiques pédagogiques :

- "le numérique", outils associatifs et pédagogiques – (Graine Île-de-France - Paris – 24 février 2017)

- Le gaspillage alimentaire en restauration collective – (FNE - Paris – 18 septembre 2017)

- Kit « La forêt m'a dit » – (FNE - Paris – 4 octobre 2017)

Ses activités sont décrites au chapitre 3 du présent rapport (Se reporter à la page 22 et sqq.)

Nous ne pouvons que la féliciter du développement de son activité et de sa prise de contact avec un conseiller pédagogique de l'éducation nationale, le 5 octobre 2017, pour présenter et faire valider ses préparations et animations. Nous sommes ainsi répertoriés dans une base de données accessible aux enseignants.

Une plaquette exposant son projet pédagogique est à la disposition de tous.

Nos financements

Concernant le poste d'animateur nature-environnement, le conseil régional, par la convention du 09 juillet 2015, a octroyé à FNE Seine-et-Marne, pour un emploi-tremplin à temps plein, un financement de 15000 € pendant trois ans. La seconde année vient de s'achever.

Une subvention de 6000€ à titre de tête de réseau a été accordée à notre association par la Direction Régionale et Interdépartementale de l'Environnement et de l'Énergie (DRIEE) pour l'année 2017.

Nous avons reçu 1150€ de la réserve parlementaire d'un sénateur.

Au titre du solde de la subvention de l'année 2015 nous avons perçu du conseil régional 5848 €.

Aucune subvention de la Région n'a été accordée au titre des années 2016-2017

Nos outils de communication

La newsletter : « Regards 77 »

Cette lettre d'information s'adresse à un public assez large d'adhérents et d'élus en abordant les questions des enjeux et du développement de la Seine-et-Marne. Il s'agit d'informations sur des sujets sensibles, des dossiers en cours, des événements qui se sont déroulés dans notre département.

Ce document est un lieu d'échange auquel les adhérents individuels et associatifs peuvent contribuer par des propositions d'articles, des suggestions, des observations, des transmissions d'expériences...

Quatre numéros ont été publiés, en janvier, mai, juillet et novembre 2017

Certains articles portent sur des questions essentielles pour la Seine-et-Marne.

Par exemple, la qualité de l'eau, le Parc Naturel Régional de la Brie et des deux Morin, la logistique ...

(Voir la liste des articles en annexe.)

Le Blog en 2017

Ouvert au grand public, il complète la lettre « Regards 77 ».

Le blog est également au service des associations adhérentes qui souhaitent faire paraître un article ou simplement envoyer un lien permettant d'accéder à un article.

Il permet également de nous contacter directement.

Les sources d'information sont nombreuses et diverses. L'accès aux articles peut être effectué par ordre chronologique ou thématique.

Sont publiés :

- Les activités de nos adhérents avec les annonces d'une manifestation, d'une sortie « Nature », d'un festival, d'une conférence, ou d'un cycle de conférences, la projection d'un film.
- Des informations institutionnelles, avec les ordres du jour des Conseils Départementaux de l'Environnement et des Risques Sanitaires et Technologiques (CoDERST) ; des Commissions Départementales de la Préservation des Espaces Naturels, Agricoles et Forestiers (CDPENAF) ; des enquêtes publiques.
- Des communiqués se rapportant à l'actualité environnementale, certains accompagnés de liens pour mieux appréhender le sujet.

Exemples :

- Aqueduc de la Dhuis ; Appel à manifester. « La marche pour la Dhuis »
- SEVESOLAND à Sénart, risques des plateformes de logistique. Exigeons un moratoire ! Cette réunion publique d'information et de mobilisation a fait l'objet d'une vidéo et d'un article de presse <http://www.leparisien.fr/leusaint-77127/video-logistique-a-senart-michel-bisson-repond-aux-lecteurs-22-03-2017-6785988.php?editor=AD-1481423554>
- Manifestation publique contre la ZAC de Fouju
- Communiqué de presse Fort de Vaujours. Saisine préfectorale autour d'un événement « significatif » http://data.over-blog-kiwi.com/1/39/22/77/20171016/ob_2befb8_co-fort-de-vaujours-20171010-vf.jpg
- Incinérateur de Vaux-le-Pénil : enfin le procès !

Fréquentation du blog en 2017 : 14.922 pages vues et 7851 visiteurs soit une moyenne de 2 pages lues par visiteur.

Le magazine « Liaison »

Articles concernant la Seine-et-Marne parus dans le magazine « Liaison » , publication de France Nature Environnement Île-de- France

- ✓ Le projet Terzéo à Villenoy. (n° 176 avril /mai 2017. p.10)
- ✓ Qui protégera les forêts de protection ? (n° 176 avril /mai 2017. p.17)
- ✓ La Seine-et-Marne décharge de l'Île-de France (n° 177 été 2017 p.7)
- ✓ Energie locale et renouvelable, la géothermie profonde : visite du forage géothermique de Dammarie-les-Lys. (n°177 été 2017 p 21)
- ✓ Projet logistique à Foujou/Crisenoy : La ZAC des Bordes va-t-elle devenir la ZAD des Bordes ?-(n°179. Décembre 2017/janvier 2018 p.6)



FNE Seine-et-Marne et les médias

Par ses contacts avec la presse France Nature Environnement Seine-et-Marne cherche à développer auprès d'un large public la connaissance des thèmes environnementaux qui touchent la Seine-et-Marne.

- ✓ Participation de notre président à une émission sur l'eau en Île-de-France le 21 novembre 2017. (FR3 Paris Île-de-France - « 9h50 - Le matin » - diffusion le 29/11/2017)
- ✓ France info : interview d'une administratrice, présidente d'ADENCA, sur la nouvelle cartographie des cours d'eau (Publication du 22/03/2017)
http://www.franceinfo.fr/economie/emploi/metiers/agriculture/agriculteurs-et-defenseurs-de-l-environnement-divises-sur-la-nouvelle-cartographie-des-cours-d-eau_2107896.html
- ✓ Concernant le projet de loi de Nicolas Hulot, en vue d'interdire l'exploration et l'exploitation des hydrocarbures, une administratrice a été interviewée par l'APF dans le cadre d'un article sur le premier texte du projet, avant que celui-ci ne soit amendé. (septembre 2017)
- ✓ Contact de notre président et d'une administratrice, présidente d'une association, avec une journaliste de France 2, concernant l'entreprise WIPELEC en vue de préparer une émission d'« Envoyé Spécial »
- ✓ « A Crisenoy on ne veut pas de la zone logistique » (Le Parisien 24 /09/2017)
France Nature Environnement Seine-et-Marne, présente lors de la manifestation du 23 septembre 2017 contre le projet d'entrepôt de Fouju, a été sollicitée par une journaliste pour contribuer à un article dans le Parisien
<http://www.leparisien.fr/melun-77000/s-crisenoy-on-ne-veut-pas-de-la-zone-logistique-24-09-2017-7283145.php>
- ✓ « Villeparisis : Suez a déjà l'accord de la municipalité pour prolonger le stockage des déchets jusqu'en 2026 ». Interview d'une administratrice. (Le Parisien 29 /11/ 2017)
<http://www.leparisien.fr/seine-et-marne-77/villeparisis-suez-a-deja-l-accord-de-la-municipalite-pour-prolonger-le-stockage-des-dechets-jusqu-en-2026-29-11-2017-7423113.php>

BB LD

NOTRE RÉSEAU

Participation de France Nature Environnement Seine-et-Marne aux actions de France Nature Environnement Île-de-France

Le Président participe aux réunions statutaires de FNE-IDF (conseils d'administration, AG)

Des membres de France Nature Environnement Seine-et-Marne ou d'associations adhérentes participent au nom de France Nature Environnement Île-de-France à des commissions seine et marnaises, des rencontres et des groupes de travail.

Une administratrice de FNE Seine-et-Marne représente FNE Île-de-France au conseil d'administration de la SAFER

FNE Seine-et-Marne a participé par exemple aux actions suivantes :

Les Missions Régionales de l'Autorité environnementale (MRAe) le 20 septembre 2017.

Journée d'information et d'échanges le 2 novembre 2017. Milieux aquatiques impactés : quelle prise en compte des dommages écologiques causés ?

Plan régional de prévention et de gestion des déchets (PRPGD).

FNE Île-de-France est membre de la commission d'élaboration et de suivi du PRPGD (Plan Régional de Prévention et Gestion des Déchets). La présidente d'une association adhérente et administratrice de notre association a participé à la réunion sur les déchets dangereux le 15 novembre 2017.

Rencontre avec l'ONF le 28 novembre 2017

Rencontres Biodiversité et terres agricoles le 29 novembre 2017

Nous avons participé aux ateliers trois et quatre - Biodiversité, agriculture et changement climatique - Biodiversité et terres agricoles face à la pression foncière - afin de préparer cette journée de conférences, d'ateliers et d'échanges, destinée à faire connaître les solutions pour une meilleure prise en compte de la biodiversité dans l'agriculture.

Rencontre avec les directeurs régionaux et départementaux d'ENEDIS le 7 décembre 2017.

France Nature Environnement et nous

FNE Seine-et-Marne transmet les lettres, les communiqués et les avis des différents réseaux de FNE, aux adhérents.

FNE Seine-et-Marne collabore avec le service juridique de FNE et peut solliciter son aide pour engager des actions au tribunal.

Citons notre participation à :

L'université d'été du 29 juin au 1^{er} juillet 2017

La journée nationale du réseau risques et impacts industriels le 27 novembre 2017

Demi-journée d'information et d'échanges sur les « plans de mobilité : les secrets de la réussite. Conseils méthodologiques et points de vigilance » le 18 décembre 2017.

Colloque « concilier sécurité et information du public » le 20 septembre 2017

Journée nationale du réseau énergie le 23 septembre 2017

La biodiversité dans les politiques régionales le 27 octobre 2017



Nos partenaires

GRAINE Île-de-France.

Présence à la réunion concernant les 4èmes assises de l'éducation à l'environnement le 14 juin 2017

Natureparif.

Aqui'Brie

Notre Président en est le trésorier. Il participe aux réunions du conseil d'administration, du bureau, à l'assemblée générale et aux travaux du forum. Il était présent lors de la journée « partage des connaissances sur les zones tampons » le 14 décembre 2017.

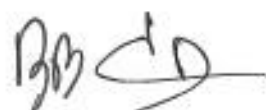
Réserve de Biosphère de Fontainebleau et du Gâtinais

Journée thématique du 25 novembre 2017, « Petits cours d'eau en amont des bassins versants : hydrologie et impact des aménagements. Participation de quatre membres de FNE Seine-et-Marne dont un a effectué une présentation. Trois associations adhérentes étaient également présentes.

Pro Natura Île-de-France

France Nature Environnement Seine-et-Marne collecte, auprès de ses adhérents, des dons destinés à être reversés à ProNatura Île-de-France et y apporte un complément. Nous avons reçu 194 € de dons et nous cotisons pour un montant de 300 €.

ORDIF. Observatoire Régional des Déchets d'Île-de-France



Des formations des conférences, des colloques, ...

- Formations et conférences organisées par FNE Seine-et-Marne :
 - Deux Formations sur la qualité de l'eau le 18 février 2017 :
 - « Têtes de bassins des cours d'eau et pollutions diffuses » par un ancien chef de service du corps d'inspection de l'environnement.
 - « Les pollutions émergentes » par une hydrogéologue-hydrogéochimiste à Aquil'Brie.
 - Géoportail.
Cette journée du 11 mai 2017 s'est déroulée au sein de l'ENSG (Ecole Nationale des Sciences Géographiques) de l'IGN à Champs-sur-Marne.
La matinée était consacrée à la découverte de la géomatique, la visite de leur école et la présentation par plusieurs intervenants (professeurs à l'ENSG pour la plupart) des outils et moyens utilisés pour mettre en place et réactualiser les données auxquelles nous pouvons accéder via le Géoportail.
L'après-midi, 28 participants, encadrés par deux administrateurs de FNE Seine-et-Marne et des élèves ingénieurs de l'ENSG, ont découvert, par des travaux pratiques, comment l'outil Géoportail permet d'accéder à des informations importantes.
 - Logistique : une grande réunion publique d'information et de mobilisation le 13 mars 2017 s'est tenue à Savigny-le-Temple pour dénoncer les risques des plateformes de logistique en Seine-et-Marne en prenant pour exemple la situation à Sénart, avec la prolifération des plateformes au format XXL
- Participation des administrateurs aux activités de nos associations membres. Citons :
 - Présence à l'assemblée générale du GENE (*Groupe Écologique de Nemours et des Environs*), le 13 mai 2017
 - Participation à la réunion inter-associations du GENE le 14 octobre 2017
 - Présence à l'AG de « Villevaudé Demain » le 4 février 2017.
 - Association ADEVA (*Association de Défense de l'Environnement de la Vallée de l'Aubetin*) : participation au stand de Pommeuse sur le Parc Naturel Régional de la Brie et des deux Morin ainsi que présence à l'AG du 3 février 2017.

Et encore...

- FNE Seine-et-Marne a animé une table ronde à l'occasion de la projection du film. « Qu'est-ce qu'on attend ? » et une interview du maire de Ungersheim.
Cette journée, organisée par L'AMAP de Vaux-le-Pénil, s'est tenue le 22 janvier 2017.
- RER D
Dans le cadre de la concertation sur l'offre du RER D 2019, nous avons collaboré à un groupe de travail le 12 octobre 2017 à Montgeron.
- Rencontre avec l'Union Nationale des Exploitants des Déchets (UNED), le 4 octobre 2017.
Pour cette journée les questions posées par les administrateurs ont été recueillies par notre président.
- DRIEE :
 - Réunion d'information sur la modernisation du droit de l'environnement (29 mai 2017).
 - La participation du public dans les projets d'aménagement durable à la DRIEA (21 février 2017).

- Trois administrateurs ont rencontré le 23 août 2017 la directrice adjointe au développement d'EPA SENART.
- IAU Île-de-France : « Vivre dans les campagnes urbaines d'Île-de-France » (10 mars 2017).
- Les Assises régionales pour la forêt et le bois, le 16 juin 2017 au Conseil Régional.
- Rencontres pour les énergies renouvelables. « Comment atteindre les objectifs de la loi de transition énergétique ? » le 12 juillet 2017 (M&M conseil).
- Rencontres techniques départementales. « Préserver et valoriser les espaces naturels ». Deux journées qui se sont déroulées le 6 novembre 2017 à Pommeuse pour le secteur nord et le 17 novembre 2017 à Montarlot pour le sud du département.
- Forum territorial des Rivières d'Île-de-France organisé par Eau Seine-Normandie le 23 novembre 2017 à Courbevoie.
- Natureparif et la Réserve de biosphère « L'observatoire participatif des vers de terre » le 21 février 2017.
- Seine Grands lacs, réunion du comité environnement à Châtenay-sur-Seine le 27 juin 2017. Participation à la présentation du "projet pilote", c'est à dire du projet de premier "casier" de retenue d'eau en cas de crue.
- Réponse à l'enquête sociétale que l'entreprise Total réalise autour de la plateforme de Grandpuits. (13 novembre 2017)
- Le 20 juin 2017, la communauté d'agglomération du Pays de Fontainebleau réunissait les principaux acteurs (communes, département, ONF, associations...). pouvant participer à la propreté de la forêt de Fontainebleau afin que chacun puisse définir son rôle.

Les commissions :

Par arrêté préfectoral 2017/CS/117 FNE Seine-et-Marne est habilitée pour prendre part au débat sur l'environnement dans le cadre de certaines instances consultatives départementales et participe à de nombreuses commissions. Elle y représente les intérêts des défenseurs de la nature et de la protection de l'environnement.

La Commission Départementale de Préservation des Espaces Naturels, Agricoles et Forestiers (CDPENAF) et le Conseil Départemental de l'Environnement, des Risques Sanitaires et Technologiques (CoDERST) se caractérisent par la fréquence de leurs réunions : une fois par mois en moyenne.

Les trois commissions les plus fréquentes, le CoDERST (qui permet de prescrire des arrêts préfectoraux complémentaires liés au respect des conditions d'exploitation prescrites ou à des modifications du site), la CDPENAF (qui rend des avis au regard de la consommation des espaces agricoles, naturels et forestiers) et les Commissions de Suivi de Sites (CSS) instances consultatives rattachées aux sites industriels, permettent d'avoir une vue complémentaire des problématiques de la Seine-et-Marne.

Pour avoir une idée du volume d'activité de chacune de ces trois commissions :

Sur les 10 commissions des CoDERST auxquels nous avons été présents, nos trois représentants ont donné des avis sur environ 68 dossiers.

La CDPENAF : Vu la diversité des sujets abordés à chaque séance il est difficile de faire un décompte précis. On peut dire que nous étudié environ 49 PLU, auxquels s'ajoutent 5 dossiers ainsi qu'une dizaine de permis de construire et 14 avis sur les règlements des projets PLU ou de STECAL. Soit l'estimation d'un total de 78 documents étudiés en 11 séances
Des rencontres, avec l'INAO ou l'EPA de Sénart par exemple, apportent en outre de précieuses informations

Les commissions de suivi de sites (CSS) : 17 commissions, sur les 19 dans lesquelles nous sommes nommés, se sont réunies en 2017.

Nous avons été présents à 14 d'entre elles ce qui représente 16 réunions.

Globalement, en 2017 nous avons été représentés par une quarantaine de titulaires et suppléants dans 66 commissions et avons assisté à 78 réunions.

Nombre de commissions départementales dans lesquelles un ou des représentants de FNE Seine-et-Marne sont nommés :

- 18 commissions préfectorales
- 11 commissions consultatives
- 19 commissions de suivi de site
- 1 Commission locale de l'Environnement et de concertation (CLICEC)
- 3 commissions locales de l'Eau (CLE) pour l'élaboration des schémas d'aménagement et de Gestion des Eaux, (SAGE)
- 14 commissions Natura 2000

Nombre de réunions auxquelles nous avons participé :

COMMISSIONS	Nombre de réunions 2017
CODERST	10
CDNPS	10
Chasse et faune sauvage	3
CSS	16
CDPENAF	11
CCSPL	2
CDAC	6
NATURA 2000	4
CLE SAGE	4
CCE	3
COMMISSIONS DIVERSES	9
TOTAL	78



Rappelons les principaux pôles thématiques pilotés par les administrateurs : Environnement industriel-déchets, énergie, pétrole- Biodiversité, éducation à l'environnement- Agriculture, eau, rivières, SAGE- Aménagement du territoire, urbanisme, transport- Juridique.

Les « déchets »

Décharges « sauvages »

En règle générale nous restons attentifs et continuons à jouer notre rôle de lanceur d'alerte en informant les maires des décharges « sauvages » dont nous avons connaissance. Citons à titre d'exemple les cas de dépôts de matériaux dans la forêt de Crécy, Mouroux.



Déchets industriels

Le cas WIPELEC

Par décision du conseil d'administration du 13 juin 2017, FNE Seine-et-Marne, dans un courrier daté du 20 juin 2017 adressé au préfet, a exprimé un soutien inconditionnel aux arrêtés préfectoraux pris à l'encontre de cette société la mettant en demeure de se mettre en conformité avec les règlements de sécurité et de protection de l'environnement.

Nous estimons que l'emploi de salariés n'exonère pas un industriel de respecter la législation en vigueur.

Rappelons que la société Wipelec, basée dans la zone industrielle de Meaux, stockait des déchets dangereux dans des conditions non satisfaisantes en matière de sécurité.

Elle exerce des activités de traitement de surface et de travail mécanique des métaux. Suite à plusieurs inspections elle a fait l'objet de nombreux arrêtés préfectoraux de prescriptions de mesures d'urgence, de mise en demeure et finalement de suspension d'activité pour le traitement de surface, dans l'attente de l'exécution des mesures prescrites. L'affaire est remontée jusqu'au Conseil d'Etat.

Le dirigeant a pu reprendre son activité.

Mais une visite d'inspection du 18 octobre 2017 révélait que la situation de l'entreprise présentait toujours « des risques au regard de la protection de l'environnement, concernant notamment la pollution des sols, la sécurité des installations et la santé publique ». La société est donc soumise par arrêtés préfectoraux à une astreinte journalière et à une mesure de consignation financière du montant correspondant à l'évaluation des travaux requis. (Arrêtés préfectoraux n°17/DCSE/IC/058 et n°17/DCSE/IC/059)

Villeparisis : Installation de stockage de déchets dangereux

Suez Minéraux a demandé la prolongation de son activité jusqu'en 2026 sur le site de Villeparisis/Courtry. Elle souhaite accroître sa capacité de stockage, sans augmentation de la surface mais avec une modification du profil de la butte.

Un membre de FNE Seine-et-Marne souhaitait, face aux risques de glissements des déchets sur les flancs, qu'une étude géotechnique soit effectuée. L'industriel aurait réalisé une étude de stabilité mais n'a pas souhaité la communiquer à la commission de suivi de site et nous devons attendre l'enquête publique pour en avoir connaissance.

Cet exemple montre bien les difficultés auxquelles nous nous heurtons.

L'environnement industriel



Hydrocarbures

Nous avons été interpellés par la presse au sujet du projet de loi Hulot mettant fin à la recherche ainsi qu'à l'exploitation des hydrocarbures et suivi les évolutions de celle-ci entre la première version connue fin août 2017 et la loi n° 2017-1839 signée le 30 décembre 2017. Par ailleurs, sans que l'on retrouve la transparence sur les titres miniers en vigueur entre 2012 et 2015, le retour, sur le site du Ministère de la transition écologique et solidaire, des listes des demandes de concessions et permis de recherche et des concessions et permis de recherche en cours de validité, ainsi que d'une carte présentant leur périmètre, nous a permis de faire le point sur la situation en Seine-et-Marne.

Logistique

Le nombre d'entrepôts en Seine-et-Marne ne cesse d'augmenter.

Nous sommes toujours en attente d'une étude sur les plateformes de logistique en Seine-et-Marne malgré nos demandes réitérées et, dans son avis du 12/09/2016, la CDPENAF notait elle-même qu'elle décidait « de solliciter une étude sur les activités logistiques (localisations taux de remplissage...) à l'échelle du département et plus spécifiquement le long de la RN4 »

Nous souhaitons qu'il soit fait un inventaire du potentiel de stockage et de la localisation des entrepôts sur l'ensemble du département.

D'autant que l'on peut constater que le développement du e-commerce conduit les sociétés à revoir leur structure en concentrant leurs activités sur de nouveaux « méga-entrepôts » 2 à 3 fois plus grands que ceux construits durant la dernière décennie. Dans le même temps nous n'avons aucune information sur l'affectation des anciens entrepôts abandonnés par les grandes enseignes.

Ce gigantisme conduit les plates-formes logistiques à s'implanter sur des terres agricoles à proximité des grands axes de circulation et s'accompagne de créations d'infrastructures routières.

Nous dénonçons

La consommation de terres agricoles. Le dispositif de la compensation agricole instauré par décret 2016-1190 du 31 août 2016 n'est pas encore réellement mis en place.

L'augmentation du trafic routier. Alors que le plan de protection de l'atmosphère a été soumis à enquête publique ce sont des milliers de camions qui sillonneront les routes.

Enfin le mode de calcul du seuil SEVESO des entrepôts nous interpelle toujours.

Quelles sont nos actions ?

1) A l'initiative des associations ADIR Sénart et FNE Seine-et-Marne, une réunion publique d'information et de mobilisation a été organisée le 13 mars 2017 à Savigny-le-Temple. Nous demandons un moratoire du développement de la logistique XXL à Sénart, exprimons notre refus de la prolifération des sites industriels à risques, l'accroissement du trafic de poids lourds induit et la surconsommation de terres agricoles. Cette réunion s'accompagnait d'une pétition mise en ligne sur notre blog

<http://www.environnement77.fr/search/logistique%20s%C3%A9nart/>

Notons, lors de cette réunion, la présence de la maire de Savigny-le-Temple accompagnée de deux membres de son cabinet.

2) Projet SCCV NANTOUR à Tournan-en-Brie.

Demande de permis de construire et d'autorisation d'exploiter une plateforme logistique occupant 33 ha, dont 19,27 ha de bâtiments.

Nous avons déposé une contribution à l'enquête publique environnementale unique le 2 juin 2017. Un permis de construire a été délivré dès le 3 juillet 2017 par la commune de Tournan-en-Brie. Considérant que le commissaire-enquêteur n'avait pas pris en compte nos observations les plus significatives et pas motivé suffisamment son avis favorable sans réserve, un courrier a été adressé à Madame la Préfète le 30 août 2017, avant la tenue du CoDERST traitant le dossier, attirant son attention sur l'irrégularité de l'enquête publique. Sa réponse datée du 28 septembre 2017 constitue une fin de non-recevoir.

Un recours gracieux demandant l'annulation de l'arrêté préfectoral d'autorisation d'exploiter délivré le 18 septembre 2017 a été déposé le 17 novembre 2017 en s'appuyant entre autres motifs de fond sur l'illégalité d'une décision prise à la suite d'une enquête publique irrégulière.

3) Projet de la plateforme logistique de la « Zac des Bordes » à Fouju

Demande de permis de construire et d'autorisation d'exploiter une plateforme logistique occupant 20,91 ha dont 8,6 ha de bâtiments sur la commune de Fouju.

Parallèlement à la réalisation de cet entrepôt sont prévus la déviation et le recalibrage de la RD 57 ainsi qu'un carrefour giratoire entre la RN36 et la RD57 sur le territoire des communes de Crisenoy et Fouju.

Ce projet impacte significativement la commune de Crisenoy et la modification de l'infrastructure routière traverse les terres agricoles de cette commune.

Nous avons rencontré à deux reprises l'adjoint au maire de la commune de Crisenoy, les 6 et 29 novembre 2017, assisté à la réunion publique du 6 septembre 2017 et déposé une contribution à l'enquête publique.

Le 23 septembre 2017, une manifestation s'est tenue devant la préfecture. Un administrateur accompagné du secrétaire général de la FDSEA (Fédération Départementale des Syndicats d'Exploitants Agricoles), de l'adjoint au maire de la commune de Crisenoy et d'une habitante de cette commune ont été reçus à la préfecture de Melun par son secrétaire général.

Cette manifestation s'est prolongée par un rassemblement « en plein champ » à proximité du site du futur entrepôt avec diverses interventions.

En association avec la mairie de Crisenoy, FNE Seine-et-Marne a décidé de déposer un recours contentieux contre le permis de construire de l'entrepôt de logistique.



Carrières : Carrière de Gypse à Le Pin, Villeparisis, Villevaudé

Par arrêté n°2017/DCSE/M/003 du 17 mars 2017, l'exploitation à ciel ouvert de la carrière de gypse était autorisée sur Villevaudé aux Mazarins et sur le Bois Gratuel.

Répondant à l'appel du collectif « Sauvons la Dhuis », quatre administrateurs ont participé le 17 juin 2017 à une marche et manifesté l'opposition de FNE Seine-et-Marne à la destruction du bois Gratuel demandée par la société Placoplatre. Des représentants d'associations adhérentes nous accompagnaient.



Le Fort de Vaujours

Les trois CSS auxquelles nous avons assisté ont eu lieu les 10 mars ; 5 juillet et 29 novembre 2017.

Les travaux de démolition continuent sur le site du fort de Vaujours sans pour autant que la vigilance et l'exigence de transparence de FNE Seine-et-Marne ne faiblissent dans un chantier où les pollutions sont multiples et complexes.

C'est pourquoi, à titre d'exemple, nous avons demandé :

- Dans le cadre du protocole de démolition des canalisations, une étude hydrogéologique pour définir la circulation des eaux avant le nettoyage des canalisations.

- Le plan de gestion des sols et le devenir des terres amiantées ou polluées.
- Le protocole de terrassement.
- La nature exacte de l'uranium utilisé dans le fort de Vaujours.
- Les rejets atmosphériques du site avec le rapport de référence concernant les poussières.
- Les éléments de suivi radiologique et l'ensemble des documents y afférents.

Notons qu'aucun organisme indépendant, à notre regret, n'a été nommé pour superviser les travaux de dépollution chimique du site : métaux lourds (arsenic, mercure, cadmium, nickel...), hydrocarbures, PCB, dioxines et furanes etc.....

L'évènement le plus significatif concerne, l'été 2017, la découverte fortuite et inattendue lors de travaux de terrassement d'objets « radioactifs » en 3 points du site sur une zone censée ne pas en posséder. L'ASN (Autorité de Sûreté Nucléaire) a demandé de compléter certaines mesures de sécurité.

Afin « d'affiner la connaissance des pollutions résiduelles du site ... et à faciliter la mise en œuvre des mesures de radioprotection sur le chantier » nous avons demandé dans un communiqué de presse du 9 octobre 2017, cosigné par des élus et des associations, de connaître les dispositions validées par l'ASN permettant de poursuivre l'activité de démolition et de terrassement sur le fort de Vaujours et, dans un souci de transparence, nous réclamions la levée du « secret-défense »

<http://www.environnement77.fr/search/communiqu%C3%A9%20de%20presse%20fort%20de%20vaujours/>

Ultérieurement, le 26 décembre 2017, nous étions également cosignataires d'une lettre ouverte aux préfets de Seine-et-Marne et de la Seine-Saint-Denis.

Concernant la découverte imprévue d'objets radioactifs dans une zone qui n'était pas censée en détenir, nous estimions que le protocole de suivi radiologique du 15 mai 2015 « définissant le zonage entre Fort central et « hors Fort central » n'était plus adapté au chantier et appelions à une redéfinition de celui-ci. Par ailleurs nous mentionnions que la demande d'autorisation d'exploiter une carrière n'était toujours pas déposée, alors que « l'ampleur des travaux de terrassement entrepris était attestée par l'émission « Complément d'Enquête » du 14 décembre 2017 ». Et cette émission nous a interpellés sur la mise en œuvre des précautions liées au protocole.

« Toutes ces raisons nous conduisent à demander l'arrêt immédiat des travaux en cours sur le site du Fort de Vaujours »

Nous ne pouvons que constater une fois encore la difficulté de la tâche entreprise et la complexité des dépollutions avec des risques pas toujours quantifiables.

Santé et environnement

1 - Plan Régional Santé 3 (PRSE3)

Dans le cadre du troisième Plan Régional Santé Environnement (PRSE) Île-de-France 2017-2021, le représentant de FNE Seine-et-Marne accompagné de la présidente d'une association adhérente et administratrice de FNE Seine-et-Marne ont participé à la réunion de présentation du 25 janvier 2017 à la préfecture de Région Île-de-France. Parmi les principales mesures annoncées, une meilleure prise en compte de la santé lors de la conception des projets urbains.

2 - Nuisances aériennes

FNE Seine-et-Marne était présente aux Commissions Consultatives de :

- l'Aéroport de Paris (ADP)
Nos représentants ont assisté aux deux commissions des 28 juin et 8 décembre 2017 avec à l'ordre du jour des questions essentielles comme le projet du plan de protection de l'atmosphère (PPA), les vols de nuit et la mise en œuvre des descentes douces.
- l'Aérodrome Melun-Villaroche le 11 octobre 2017.
Nous avons appris que l'accueil des hélicoptères de la base d'Issy les Moulineaux sur l'aérodrome de Melun Villaroche n'était pas acté. Les « vols d'affaires » devraient évoluer avec la modernisation des infrastructures, mais le fret n'est pas autorisé. Enfin la question du Plan d'Exposition au Bruit (PEB) a été soulevée.

3 - Pollution de l'eau

• Aéroport de Paris

Participation d'un représentant de FNE Seine-et-Marne et d'une administratrice présidente d'une association adhérente à la réunion, du 9 novembre 2017 relative au comité de suivi spécifique pour l'ensemble des questions concernant la plateforme de l'aéroport Charles de Gaulle. Notre administratrice a réitéré sa demande relative à la liste des additifs au glycol entrant dans la composition des fondants hivernaux utilisés dans le dégivrage des avions et déverglacement des pistes. Sans succès : secret industriel !

Suite au projet d'agrandir l'évacuateur de crue partant du bassin des Renardières pour rejoindre la Reneuse, affluent de la Beuvronne, elle a attiré l'attention sur les risques d'inondation de la commune de Claye-Souilly.

Dans le cadre de la gestion des eaux pluviales sur la plateforme aéroportuaire, et avec le projet d'extension de l'aéroport ajouté à l'impossibilité de la Beuvronne de recevoir davantage d'eau pluviale, ADP envisage d'implanter une conduite qui passera notamment dans des zones humides et se jettera à 200 m en aval du captage d'Annet-sur-Marne pour acheminer le complément de ses eaux pluviales.

FNE Seine-et-Marne est dans l'attente de plus amples renseignements sur cette conduite.

• Pesticides : zones non traitées (ZNT)

L'arrêté ministériel du 4 mai 2017, relatif à la mise sur le marché et à l'utilisation des produits phytopharmaceutiques et de leurs adjuvants, confie aux préfets de département la responsabilité de désigner dans le détail les points d'eau devant faire l'objet de mesures de protection. Ce projet d'arrêté préfectoral a été soumis à la consultation publique du 21 juillet au 14 août 2017.

FNE Seine-et-Marne a fait part de ses observations le 12 août 2017 sur cette interdiction d'appliquer des produits phytopharmaceutiques à proximité des milieux aquatiques.

Nous souhaitons la révision de la définition des points d'eau et le maintien d'une bande enherbée pour ceux ne relevant pas de cette définition.



Une association adhérente a également déposé ses observations dans un courrier daté du 9 août 2017

Un recours gracieux contre l'arrêté préfectoral ZNTn*2017/DDT/SEPR/267 du 19 septembre 2017 a été adressé à la préfecture le 16 novembre 2017 pour une demande de modification et de complément à cet arrêté préfectoral.

Nous redemandons la révision et l'élargissement de la définition des points d'eau, en incluant notamment les mouillères, et que soit obligatoirement conservée, et non simplement préconisée, une bande enherbée pour ceux ne relevant pas de la définition des points d'eau.

• Surveillance de la qualité de l'eau

Consultations publiques : projet de décret sur la notion d'obstacle à la continuité écologique et au débit à laisser à l'aval des ouvrages.

Des commentaires ont été déposés par un adhérent de notre association.

Eau de baignade

Nous souhaitons que l'ARS impose des contrôles de la pollution chimique et de la salmonelle pour les eaux de baignade et nous avons porté notre attention sur la base de loisirs de Jablines.

Concernant Jablines, nous avons obtenu le profil



des eaux de baignade et constatant des lacunes dans ce document, avons demandé une révision de celui-ci. L'ARS a pris en compte notre demande.

Etang à Villeparisis

Cet étang est fréquenté par des pêcheurs. Suite à l'obstruction de la source qui l'alimentait, son remplissage est assuré par la société Placoplatre. Une convention est établie entre la société Placoplatre et la commune de Villeparisis qui assure l'entretien et la sécurisation du site. Nous aimerions prendre connaissance de cette convention.

4 Pollution de l'air

Suite à l'arrêté inter-préfectoral IDF-2017-08-23-015 prescrivant l'ouverture de l'enquête publique portant sur le projet de révision du plan de protection de l'atmosphère sur le territoire de l'Île-de-France, nous avons déposé notre contribution le 15 novembre 2017.

FNE Seine-et-Marne regrette le manque d'ambition de ce plan et l'absence de mesures contraignantes tant, notamment, au niveau du secteur agricole, du trafic routier, que du secteur industriel et des transports aériens.

Deux associations adhérentes ont également déposé leurs observations.

5 Etude de zone dans le Nord-ouest de la Seine-et-Marne

Cette étude de zone dresse un état des lieux de la pollution, sol, air et eau, d'après la compilation de divers documents et études faites sur cette zone. Elle vise par exemple, à évaluer les émissions dues aux activités humaines, ou à refléter l'exposition de la population et des milieux aux différents polluants chimiques.

En bref c'est une démarche d'évaluation qui a pour « objectif de mesurer l'impact des activités humaines sur l'état des milieux ainsi que les risques ou impacts sanitaires inhérents pour les populations ».

Notre représentant ainsi qu'une association adhérente dont la présidente est administratrice de FNE Seine-et-Marne, ont participé à 5 réunions (COTECH et CoPIL) en 2017.

La période de février à décembre 2017 fut consacrée à 6 dossiers ou « livrables ».

Citons quelques thèmes :

- caractérisation qualitative et quantitative des substances émises par les installations industrielles et non industrielles. Informations permettant de caractériser les émissions par typologie d'émetteurs et par composés ou famille de composés.
- recensement des données disponibles permettant de décrire la qualité des milieux (eau, air, sol), également sur le plan qualitatif et quantitatif.
- caractérisation des populations, des usages constatés sur la zone d'étude et des enjeux identifiés.
- choix des traceurs des risques sanitaires et identification des voies d'exposition ou de transfert (sol, air eau).

Mise en place en 2015 cette analyse se prolongera-t-elle après la présentation des 6 études ou « livrables » prévus ? Nous l'espérons.

Aménagement du territoire

Forêt de Fontainebleau

Nous avons répondu le 6 février 2017 à l'enquête publique préalable à la modification du périmètre « forêt de protection » du Massif de Fontainebleau et cosigné avec FNE IDF un avis dans lequel exprimions notre désaccord sur ce projet.

Aménagement de la Bassée. Mise à grand gabarit de la Seine

France Nature Environnement Seine-et-Marne maintient son opposition au projet du Canal à grand gabarit entre Bray-sur-Seine et Nogent-sur-Seine. (Voir « Regards 77 » article « crues de la Seine » n°7 novembre 2017)

PNR de la Brie et des deux Morin

Deux administrateurs font partie, à titre individuel, du conseil local de développement (CLD) mis en place par le syndicat mixte d'étude et de préfiguration (SMEP) du PNR.

Le Préfet de Région avait émis en novembre 2014 un avis d'opportunité sur le projet, avec des réserves et des demandes d'ajustements sur le périmètre d'étude. Pour répondre à cet avis, le SMEP a délibéré le 20 avril 2017 sur son engagement à poursuivre le projet de PNR :

- Il redéfinit le périmètre d'étude (83 communes dont 9 communes de la vallée aval du Grand Morin réintégrées par rapport aux exclusions préconisées par le Préfet), en affirmant l'ambition pour ce territoire d'incarner une "campagne remarquable en Île-de-France".
- Il apporte des propositions précises aux problèmes dénoncés.
- Il axe son engagement autour de cinq orientations prioritaires.

Ce n'est qu'en octobre 2017 que le SMEP a découvert que la Région Île-de-France n'avait pas transmis le dossier au Préfet de Région. A la fin de l'année 2017, le CLD n'avait toujours pas de réponse à son courrier adressé à la Présidente de Région en octobre 2017, pas d'explication sur cette mise en suspens du dossier, ni de calendrier prévisionnel. On en est donc réduit à se contenter d'une délibération du 23 novembre 2017 affirmant le soutien de la Région au projet de création du PNR Brie et deux Morin et son engagement à accompagner les actions du SMEP.

Nous ne pouvons qu'espérer voir aboutir ce projet que notre association a contribué à initier dès 1993.

Réserve naturelle de Montereau

Le 3 février 2017 trois administrateurs avaient un entretien avec le député maire, la responsable du service urbanisme et la responsable de l'équipe espaces verts et Réserve Naturelle. Au cours de nos échanges la question sur le devenir de la Réserve Naturelle de Montereau et la perspective de sa conversion en réserve naturelle régionale a été abordée.

« Parc Napoléon » Marolles-sur-Seine

Dès le départ nous avons été attentifs à ce dossier : sa surface, sa localisation à Marolles-sur-Seine. Le Parc est situé à proximité d'un site Natura 2000 directive habitat, risquant d'impacter à la fois la zone Natura 2000 directive oiseaux et la zone ZICO (Zone d'Importance Communautaire pour les Oiseaux)

Après une réunion préparatoire le 21 avril 2017 et un court repérage du site sur le terrain, pour avoir davantage d'informations, une rencontre avec le député maire Yves Jégo et le directeur général des services de la communauté de communes, s'est tenue le 28 avril 2017. Six personnes représentant des associations différentes étaient présentes.

Notre président a assisté à la réunion du 10 mai 2017 au Muséum d'Histoire Naturelle de Paris avec la présence de Monsieur SIBLET, Directeur du Service du Patrimoine Naturel afin d'avoir de plus amples renseignements.

Des inquiétudes demeurent avec le projet d'un quai de chargement/ déchargement des déchets du Grand Paris à Marolles-sur-Seine. Situé à proximité du projet du Parc Napoléon, dont le terrain actuel fait l'objet d'une exploitation de carrière jusqu'en 2021, nous craignons un comblement par les déchets du Grand Paris ou leur utilisation dans les merlons d'une hauteur de 7 m prévus sur l'espace du parc Napoléon, lui-même proche d'un site Natura 2000.

Urbanisme

Rappelons que les associations locales adhérentes peuvent bénéficier de l'agrément de FNE Seine-et-Marne pour demander à être désignées lors de l'élaboration de documents d'urbanisme. Ils peuvent ainsi faire état de leurs observations et avoir connaissance du dossier en amont des décisions qui seront actées.

Nous avons travaillé ou été consultés sur les documents suivants :

SCoT

- Scot de la Communauté d'agglomération de Melun Val de Seine (Le Projet d'Aménagement et de Développement Durable (PADD) a été présenté aux PPA le 16 octobre 2017. Le DOO est en cours d'élaboration).
- SCoT du Pays Créçois.
- Révision du SCoT Marne-et-Gondoire.
- SCoT Seine-et-Loing

Plans locaux d'urbanisme (PLU)

- Blennes ; Chevry-en-Sereine ; Flagy ; Noisy-Rudignon ; Thoury-Ferottes ; Voulx (Elaboration

- conjointe des PLU)
- Mouroux (révision)
- Coulommiers (modification simplifiée)
- Mortcerf
- Boissise-le-Roi.
- La Celle-sur-Morin Une contribution à l'enquête publique a été déposée le 16 décembre 2017
- Dammarie-les-Lys
- Pommeuse Une contribution à l'enquête publique a été déposée le 16 décembre 2017
- Germigny-l'Évêque
- Crécy-la-Chapelle et Guérard

Quelques exemples de dossiers traités par nos associations membres

Une contribution a été remise lors de l'enquête publique concernant le projet de l'unité de méthanisation et l'augmentation des capacités de traitement de la plateforme de compostage déposée par la société Brie Compost située à Cerneux.

« Prise d'eau en Seine ». Des observations ont été déposées à l'enquête publique sur le projet de cette prise d'eau destinée à assurer l'alimentation en eau potable de la population préservant ainsi le captage de la nappe de Champigny.

Une association a été interpellée par la non-conformité de l'eau sur sa commune. Renseignements pris il s'agissait d'un dysfonctionnement de la station fournissant l'eau potable sur Maincy.

Une enquête publique en 2013 portait sur la réalisation d'une liaison de transport en commun en site propre entre Sénart et Melun : le T Zen 2. Aucune piste cyclable n'était prévue sur Melun. L'association Melun Val-de-Seine Nature Environnement (MVSNE), a déposé un recours auprès du TA de Melun. Déboutés en février 2016 ils ont fait appel. Le dossier devrait être jugé au premier trimestre 2018.

Nous témoignons de notre solidarité à l'Association des Victimes de l'Incinération et de leur Environnement (AVIE). Le courage et la ténacité dont a fait preuve sa présidente a permis de voir aboutir ce procès de la pollution de l'incinérateur de Vaux-le-Pénit après 14 années de procédures.

Les Actions en justice

Affaire en cours :

Plaintes au Tribunal Administratif

- Plateforme logistique des Effaneaux.
Nous sommes en attente du jugement de notre recours contentieux contre le permis de construire. (Jugement prévu pour le 1er semestre 2018). Rappelons que notre association a obtenu l'aide juridictionnelle sur ce dossier.
- Centrale d'enrobage d'APRR à Chaintreaux. Recours en association avec Nature et Vie Sud 77.
Nous sommes en attente des suites données à ce recours.
- PLU Samois-sur-Seine.
Considérant que la zone de Bellefontaine est partiellement classée en forêt de protection, qu'elle bénéficie d'une protection site Natura 2000 et qu'une partie du site du château ne peut être considérée comme « un site urbain constitué », FNE Seine-et-Marne, après un recours gracieux, a déposé un recours contentieux, (le 16/03/2016) en désignant la Fédération des Associations de Protection de la Vallée de la Seine du Sud Seine et Marnais (FAPVS 77), représentée par son président, comme mandataire.
- Entrepôt logistique de Fouju
Recours contentieux conjoint avec la commune de Crisenoy contre le permis de construire d'un entrepôt à Fouju., Déposé le 7 décembre 2017


Plaintes au Pénal

- Société Simonot à Mons-en-Montois : activités de stockage et broyage de véhicules hors d'usage sans les autorisations requises.
- Poulalion à Grez-sur-Loing : La société Soreau-Garage Poulalion exploite une plateforme de stockage de véhicules hors d'usage et de démantèlement de remorques hors d'usage sans les autorisations requises.
- Siadis : stockage de produits dangereux sans les autorisations requises.
- Société Mitrychem à Mitry-Mory : synthèse chimique de principes actifs pour l'industrie pharmaceutique et non-respect des règlements de sécurité.

Décision d'engager une action juridique :

- Mareuil-lès-Meaux : pour un feu volontaire de déchets divers, suivi d'une récidive, sur terrain privé. Décision de porter plainte de FNE Seine-et-Marne en association l'association Calme.
- WIPELEC : pour les infractions commises, le non-respect des prescriptions des arrêtés préfectoraux et les risques de pollution de l'environnement.

La Secrétaire
Brigitte DELORD



Cerhbi Coubrone
Le Président B. BRUNEAU



Vest Saint-Jacques, le 15/02/2017



Rapport d'Activité 2017 :
Sensibilisation et Éducation à l'Environnement

I. Les interventions scolaires, péri et extra scolaires

- A) Les interventions « scolaires »
- B) Les interventions « périscolaires »
- C) Les interventions « extrascolaires »

II. Les manifestations grand public

- A) Les stands
- B) Les ateliers
- C) La Fête de la Nature

III. Les ateliers familles

- A) Thèmes et planning des ateliers
- B) Présentation des familles

IV. Evolution 2016-2017

- A) Nombre de demi-journées réalisées en 2016 et 2017
- B) Nombre de personnes sensibilisées en 2016 et 2017

BB da

I. Les interventions scolaires, péri et extra scolaires

Nous avons conçu et réalisé des animations pédagogiques à destination des écoles, des accueils de loisirs, des centres sociaux... Ces animations ont pour objectif d'apprendre à observer le monde qui nous entoure pour mieux le respecter et le protéger. Par des approches pédagogiques et ludiques nous abordons différentes thématiques telles que la faune, la flore et leurs écosystèmes, l'eau et les déchets.

Nous intervenons en milieu :

- **scolaire**, sur le temps scolaire, géré par les écoles,
- **périscolaire**, géré par les mairies, lors des Nouvelles Activités Périscolaires (NAP) dans les écoles,
- **extrascolaire**, les mercredis et/ou pendant les vacances scolaires, dans les centres sociaux et les accueils de loisirs.

A) Les interventions « scolaires »

Cette année nous sommes intervenus dans 3 écoles maternelles ainsi que 5 écoles élémentaires soit 8 écoles primaires. Ces écoles sont équitablement réparties entre le nord (Vaires-sur-Mame, Champs-sur-Marne, Chelles et Mareuil-lès-Meaux) et le sud (2 écoles de Montereau-Fault-Yonne, Vert-Saint-Denis et Vaux-le-Pénil) de la Seine-et-Marne.

Nous avons réalisé 18 demi-journées d'animation et sensibilisé **591 enfants** de la petite section au CM2.

Nous avons également réalisé d'autres interventions pour les écoles en partenariat avec des structures telles que :

-Dans le cadre de la signature du plan départemental de l'eau, le 03 octobre à l'Hôtel du Département de Melun, l'Agence de l'Eau Seine Normandie a fait appel à notre association, afin de sensibiliser une **centaine de collégiens** d'Esblly et de Provins aux cycles de l'eau (naturel et domestique) et aux enjeux de sa préservation.



Notre animatrice présentant aux collégiens le bassin versant de la Seine, grâce à notre fresque de 4 mètres.

-Dans le cadre du forum « Miam miam, le rendez-vous de l'alimentation heureuse » organisé par la ville de Montereau-Fault-Yonne, le 10 octobre, nous avons proposé une animation autour des épices. Les **75 élèves** de 3 écoles de Montereau ont découvert les épices par le toucher et l'odorat avant de les associer à la partie de la plante correspondante (exemple : la cannelle est l'écorce du cannelier).

RB JD

-Cette année, nous avons conclu un partenariat avec le Syndicat Intercommunal d'Assainissement de Marne-la-Vallée (SIAM) de Saint-Thibault-des-Vignes en tant que « serre-file ». Nous avons accompagné une quinzaine de classes du CE2 à la 5^{ème} soit **425 élèves**, sur 15 demi-journées, lors de la visite de la station d'épuration.

⇒ **Nous avons réalisé 37 demi-journées d'animations en milieu scolaire et sensibilisé 1211 enfants et collégiens.**

B) Les interventions « périscolaires »

Dans le cadre des Nouvelles Activités Périscolaires (NAP), nous sommes intervenus dans les mêmes établissements scolaires que l'année dernière (communes du Châtelet-en-Brie et Samois-sur-Seine). Nous avons proposé des animations « nature » pendant 1h (15h30-16h30), 1 fois par semaine, tout au long de l'année, durant 5 périodes en moyenne de 6 à 7 séances.

L'intérêt de ces activités est de permettre aux enfants de mieux connaître leur environnement afin de mieux le protéger et le respecter. Mais c'est aussi permettre aux enfants d'être acteur de leur citoyenneté par des actions comme la mise en place de nichoirs, de gîtes à insectes... dans leur commune.

Au sein de ces deux communes, nous avons proposé différents thèmes : les arbres, les oiseaux et les petites bêtes. Ces thèmes ont été abordés selon 3 axes : comprendre, observer et agir.

Thème : Les oiseaux

Pour commencer, nous avons défini les caractéristiques des oiseaux par le biais de jeux sur leur anatomie, l'adaptation de leur bec et de leurs pattes en fonction de leur mode de vie. Puis, nous avons compris que selon leurs régimes alimentaires, certains oiseaux migrent et d'autres passent l'hiver dans nos régions. Pour finir, nous avons réalisé des nichoirs que nous avons installés dans la cour des écoles du Châtelet-en-Brie et de Samois-sur-Seine.



Réalisation du nichoir



Nichoir installé dans la cour de l'école

Thème : Les arbres

Pour commencer, nous avons défini les caractéristiques des arbres (anatomie, fonctions, besoins) et compris que ce sont des êtres vivants. Puis, nous avons identifié certains arbres forestiers communs grâce à leurs feuilles et à leurs fruits. Pour finir, nous avons réalisé des panneaux d'identification que nous avons installés dans le parc du château du Châtelet-en-Brie et près de la Tour de Samois-sur-Seine.

Bd ID



Réalisation des panneaux



Panneaux installés près de la Tour de Samois

Thème : Les petites bêtes

Pour commencer, nous avons défini les caractéristiques des « invertébrés » en fonction de leur nombre de pattes. Puis, nous avons appris à les capturer, les observer, les identifier puis les relâcher sans les blesser. Pour finir, nous avons réalisé des gîtes à insectes, que nous avons installés au parc du château du Châtelet-en-Brie et le long de l'avenue de la liberté à Samois-sur-Seine.



Réalisation des gîtes à insectes



Gîtes installés au parc du Château

Tableau récapitulatif des Nouvelles Activités Péri-scolaires en fonction des deux communes.

Périodes 2017	Communes	Nombre d'enfants	Thèmes
03 jan au 03 fév (5 séances)	Châtelet-en-Brie Samois-sur-Seine	8 CM1-CM2 18 CP-CM2	Les oiseaux Les arbres
20 fév au 31 mars (6 séances)	Châtelet-en-Brie Samois-sur-Seine	8 CM2 17 CP-CM2	Les arbres
18 avril au 07 juillet (12 séances)	Châtelet-en-Brie Samois-sur-Seine	13 CE2 15 CP-CM2	Les petites bêtes
04 sept au 20 oct (7 séances)	Châtelet-en-Brie Samois-sur-Seine	11 CM2 14 CP-CM2	Les arbres
06 nov au 22 déc (7 séances)	Châtelet-en-Brie Samois-sur-Seine	12 CE2 16 CP-CM2	Les arbres Les oiseaux

⇒ Nous avons réalisé 72 demi-journées d'animations en milieu péri-scolaire et sensibilisé 115 enfants.

BB dD

C) Les interventions « extrascolaires »

Lors d'un mercredi après-midi de février, nous sommes intervenus dans les locaux du club nature « Connaitre et Protéger la Nature » à Brie-Comte-Robert. Avec une **quinzaine d'enfants**, nous avons réalisé des instruments de musique à partir de bambou, coquille de noix, cardère pour faire de la « musique verte ».

Nous avons également testé un projet d'animations en partenariat avec 2 centres sociaux de Melun (Schuman et Lavoisier). L'intérêt de ce projet est que les enfants puissent s'approprier la nature de leur quartier afin de la respecter et l'enrichir.

Pour le moment, nous avons proposé 2 séances d'animation par centre, la première étant une séance d'observation, la seconde une séance d'action. Dans les 2 centres, nous avons observé les oiseaux présents près de chez eux, puis les enfants ont construit et installé des nichoirs dans leurs quartiers.



Pour financer la suite du projet, nous avons monté un dossier de candidature « Coup de Main » auprès de la Fondation Nature et Découvertes. Notre dossier a été accepté.

Nous souhaitons pour 2018, poursuivre notre action en réalisant des animations sur :

- les arbres, en plantant des arbustes fruitiers, en réalisant des panneaux d'identification des arbres...
- les petites bêtes, les plantes, les fleurs..., en semant des plantes mellifères dans les zones en friches, en réalisant des gîtes à insectes, en transformant les jardinières en potagers...

...

⇒ **Nous avons réalisé 6 demi-journées d'animation en milieu extrascolaire et sensibilisé 63 enfants.**

Pour conclure, nous avons donc réalisé une centaine de demi-journées d'interventions en milieux scolaires, péri et extra scolaires et sensibilisé environ 1400 enfants.

II. Les manifestations grand public

Selon notre définition, une manifestation est un événement gratuit à destination du grand public dont l'objectif est de promouvoir la notoriété de notre association.

Cette année, nous avons participé à une quinzaine de manifestations sur l'ensemble du département (de Meaux à Montereau-Fault-Yonne)

Ces manifestations peuvent se présenter sous la forme de stand ou d'atelier.

A) Les stands

Lors des stands, les participants sont de passage. Nous présentons notre association, nous répondons aux diverses questions et nous proposons une courte animation accessible pour les enfants et leurs parents.

Cette année, nous avons participé à :

1. La Bourses aux plantes à Blandy-les-Tours (23.04.17)
2. Le Troc de la Saint Flacre à Guérard (13.05.17)
3. Le Festival Printemps-sur-Seine à Melun (13.05.17)
4. La Fête de la Dame Bleue à Lieusaint (20.05.17)
5. La Semaine Européenne du Développement Durable à Carré Sénart (20.06.17)
6. Le Kokedama (art végétal japonais) à Cesson (24.08.17)
7. Le Forum des associations à Montereau-Fault-Yonne (02.09.17)
8. La Fête des quartiers d'Almont (16.09.17) et de Lavoisier (23.09.17) à Melun
9. La randonnée Mareuil-en-balade à Mareuil-lès-Meaux (08.10.17)
10. La remise des diplômes Label E3D (Ecole en Démarche de Développement Durable) à Vaux-le-Pénil (10.11.17) et à Meaux (16.11.17)
11. La Semaine Européenne de la Réduction des Déchets à Tournan-en-Brie (24.11.17)
12. La Semaine Départementale des Métiers de la Nature à Emerainville (28.11.17).

B) Les ateliers

Lors des ateliers, les participants se sont inscrits en amont. L'atelier dure entre 1h30 et 2h sur une thématique précise.

Cette année, nous avons animé :

1. Un atelier sur les déchets à la bibliothèque de Nandy (11.03.17), comprenant 3 parties :
 - rappel des consignes de tri
 - présentation des alternatives comme recycler, donner, vendre
 - réduction de nos déchets en achetant différemment un produit (en fonction de la matière et du nombre d'emballage).
2. Un atelier sur les plantes médicinales à la Maison de l'Environnement de Sénart (17.05.17), composé de 3 parties :
 - présentation des précautions à prendre
 - présentation des vertus des plantes aromatiques et médicinales dans le jardin de William
 - réalisation et dégustation d'une infusion sous la tonnelle du jardin.
3. Un atelier sur les épices lors du forum « Miam miam, le rendez-vous de l'alimentation heureuse » organisé par la ville de Montereau-Fault-Yonne (09.10.17), comportant 2 parties :
 - découverte sensorielle par le toucher et l'odorat des épices (cannelle, clou de girofle, cardamome, vanille, gingembre et badiane)
 - présentation botanique de ces épices.

BB JD

C) La Fête de la Nature

À l'occasion de la Fête de la Nature, le temps d'une journée, le dimanche 21 mai, nous avons ouvert exceptionnellement les portes de notre maison forestière au public. Située au cœur de la forêt de Bréviande, elle profite d'un cadre boisé et calme.



Par une belle journée ensoleillée, des curieux ont osé franchir notre portail, afin de profiter des nombreuses animations gratuites proposées par :

- L'Association des Bois du Canton (ABC),
- Le Groupement d'Apiculture de Bréviande Intercommunal (GABI),
- notre sculpteur André SIBUT
- et nous !

L'association des Bois du Canton (ABC) est une association loi 1901 créée en 1992, qui a pour vocation de préserver et valoriser les bois du canton de Le Mée-sur-Seine et de s'opposer aux projets qui menacent la forêt de Bréviande.

À l'occasion de la Fête de la Nature, ABC proposait aux adultes des explications sur le projet du contournement de Melun qui menace notre forêt et aux enfants un atelier de réalisation d'empreintes de feuilles d'arbre avec de l'argile.



« Belle journée, très sympa, à recommencer » Jacques MACHARD (Président d'ABC)



Le Groupement d'Apiculture de Bréviande Intercommunal (GABI) proposait un stand « sur les super-pouvoirs des abeilles » afin de mieux connaître l'abeille, l'organisation de sa colonie au sein d'une ruche, son rôle dans la biodiversité mais aussi sur les menaces qui pèsent sur elles. Le GABI offrait également une vente de produits issus de la ruche comme du miel ou de l'hydromel (vin de miel) ... Quant aux enfants, ils pouvaient confectionner leur bougie à partir de la cire des abeilles.

« Une journée très sympa et conviviale qui nous a permis de sensibiliser sur la biodiversité » Jean LACUBE (Président du GABI)

Notre association a organisé des petits jeux sur la reconnaissance des feuilles et des fruits des arbres présents dans cette forêt. Certains enfants ont même réalisé des bombes à graines (boules de terre argileuse, de terreau et de graines à fleurs mellifères).

« Une première fort réussie qui sera poursuivie et élargie » Bernard BRUNEAU (Président de FNE Seine-et-Maine)

Nous avons également profité de la présence de « Dame Nature », qui a permis aux familles de partir à la rencontre des lutins qui veillent sur la faune et la flore de la forêt de Bréviande. Ainsi les enfants ont pu rencontrer *Buddle* le lutin des arbres ou encore *Masuri*, le lutin des oiseaux.

« Martin, mon petit-fils se souviendra longtemps de la chasse aux lutins avec Dame Nature »

André SIBUT



De plus, les visiteurs déambulaient entre les sculptures d'André SIBUT. Des sculptures en bois, en marbre... qui ne demandaient qu'à être regardées, admirées, touchées, caressées...

Pour conclure, lors de ces différentes manifestations, nous avons rencontré plus de 900 personnes. Certaines rencontres ont favorisé des adhésions à l'association, des participations aux ateliers familles et des interventions en milieux scolaires, péri et extra scolaires.

III. Les ateliers familles

Très appréciés l'année dernière, nous avons de nouveau proposé cette année des ateliers à destination des familles afin de découvrir la nature en s'amusant, de créer des moments de partage entre les parents et les enfants et de susciter l'éveil et la curiosité.

Ces ateliers ont eu lieu un dimanche après-midi par mois à la maison forestière de Bréviande, située à Vert-Saint-Denis.

Ces ateliers étaient axés sur la découverte de la faune et de la flore mais également sur l'art et la nature.

AB JD

A) Thèmes et planning des ateliers familles

« **Les oiseaux en hiver** », le 05 février.

Nous avons réalisé un nichoir en bois ainsi qu'une mangeoire à partir d'une bouteille en plastique ou en carton, que les familles ont ensuite installés chez elles.

15 personnes présentes soit 4 familles.

« **La musique verte** », le 05 mars.

Après avoir produit des sons avec notre corps puis avec des éléments naturels trouvés autour de la maison forestière, nous avons fabriqué un bambou kazoo, une guimbarde en noix, une cardère crécelle...

13 personnes présentes soit 4 familles.



« **La Nature s'éveille...** », le 02 avril.

Lors de notre promenade, nous avons découvert des parchemins avec une énigme à résoudre et une activité à réaliser comme écouter le chant des oiseaux, trouver les premières fleurs... Un coffre aux trésors à retrouver faisait également parti du jeu. Il renfermait des plants de capucines pour les familles.

30 personnes présentes soit 7 familles.

« **Les fleurs sauvages** », le 14 mai.

Dans un premier temps, lors d'une promenade nous avons cueilli des fleurs, qui, dans un second temps, ont servi en intérieur à confectionner un herbier.

21 personnes présentes soit 7 familles.

« **Sirop et bonbons à la menthe** », le 11 juin.

Exceptionnellement, l'atelier s'est déroulé à la Maison de l'Environnement de Sénart.

D'abord, nous avons cueilli de la menthe et de la mélisse dans le jardin de William. Puis nous sommes allés dans leur cuisine, pour fabriquer des sirops de mélisse et de menthe. À partir de ces sirops, nous avons réalisé des bonbons et nous avons dégusté le tout sous la tonnelle du jardin. Les familles sont reparties avec une bouteille contenant du sirop et un petit sachet de bonbons.

14 personnes présentes soit 5 familles.

« **Arbre, qui es-tu ?** », le 01 octobre.

Au préalable, en intérieur, sous forme de jeux, nous avons appris à identifier certains arbres forestiers grâce à leurs feuilles et à leurs fruits. Puis nous sommes allés voir les arbres dans la forêt.

18 personnes présentes soit 5 familles.

« **Jouons et créons avec la Nature** », le 05 novembre.

En amont, différents pôles de jeux, réalisés avec des éléments naturels avaient été installés en intérieur et en extérieur ainsi qu'un pôle de création libre. Les familles ont pu librement participer aux différents pôles d'activités.

27 personnes présentes soit 7 familles.

« **Atelier surprise** », le 03 décembre.

Oh ! Non ! Quelqu'un avait échangé le goûter des familles contre une carte aux trésors. Nous sommes donc partis à la chasse aux indices (empreinte de cerf, plumes de geai...) dans la forêt de Bréviande. Heureusement, nous avons retrouvé le coffre aux trésors, qui contenait le goûter que nous avons bien mérité de manger.

16 personnes présentes soit 6 familles.

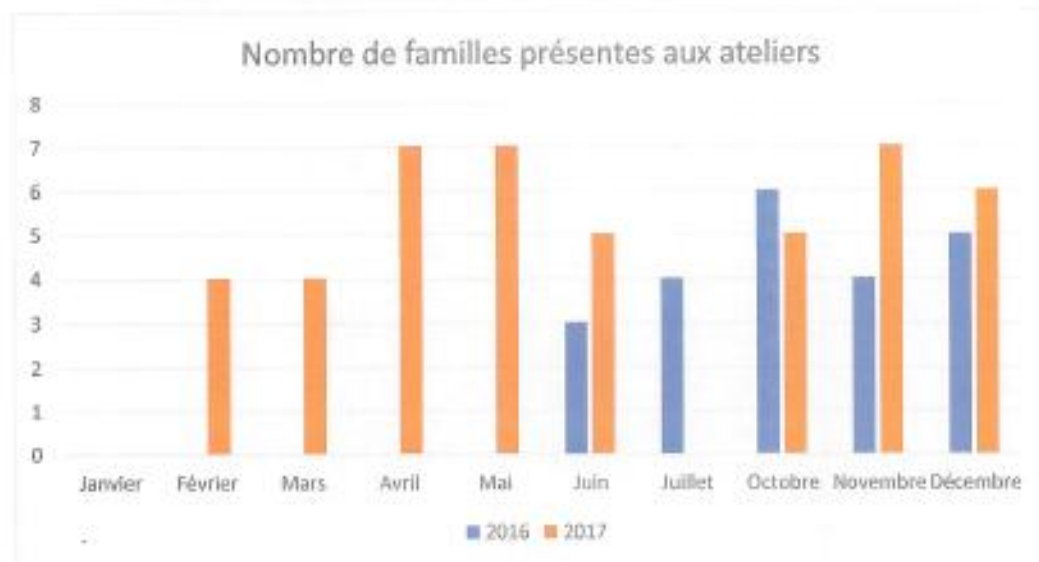


Les ateliers des mois de janvier et juillet, n'ont pu malheureusement avoir lieu comme prévu.

BBCID

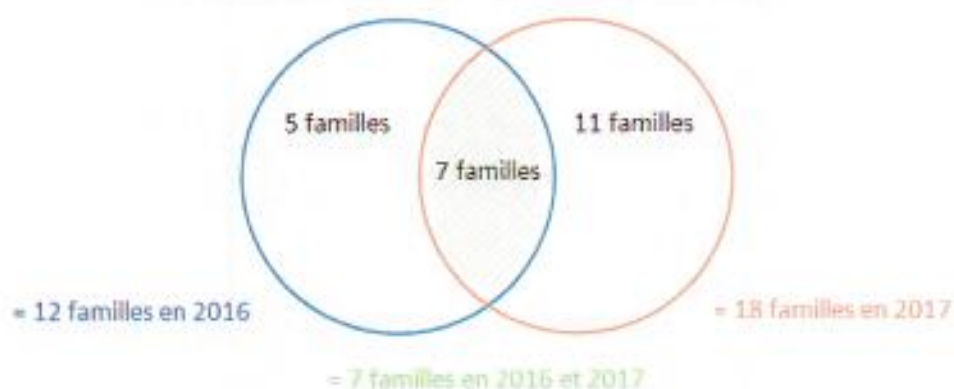
B) Présentation des familles

⇒ Nous avons rencontré **18 familles**, soit 6 familles de plus que l'année dernière.



⇒ Sur les 18 familles, **7 familles ont participé aux ateliers de l'année dernière et de cette année.**

Répartition du nombre de familles en fonction des années

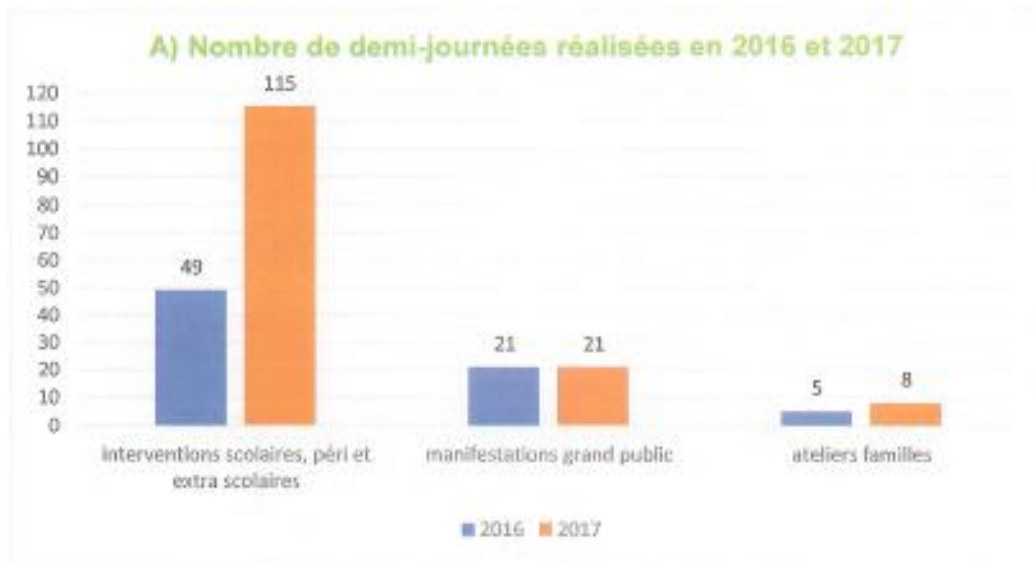


⇒ Sur les 18 familles, **10 familles ont participé plusieurs fois aux ateliers** dont 5 familles ont assisté plus de 2 fois (entre 3 et 8 fois).

⇒ **5 familles ont adhéré** à notre association cette année.

Pour conclure, lors de ces 8 ateliers, nous avons rencontré 18 familles dont 10 familles sont venues 2 fois ou plus. Les familles reviennent car on découvre la nature par le jeu, la manipulation, l'observation. Ce sont des moments conviviaux, qui se finissent par le partage d'un goûter, bien mérité ! Nous souhaitons continuer ces ateliers en 2018.

IV. Evolution 2016-2017



La Secrétaire
Brigitte DELORD

Centre Copernic
Le Président B. BRUNET

Vers Saint Denis le 15/02/2018

Regards 77

Lettre de FNE Seine-et-Marne - N° 4 Janvier 2017

Actualités	p2
Décharges sauvages	p4
Le projet Terzéo à Villenoy	p10
Vers une guerre des rus ?	p14
Nonville 2012-2016, on a gagné !	p17
Elimination des semences enrobées de pesticides	p21
Pollution de l'air	p23
Evolution des gaz à effet de serre	p26
Zoom sur l'adaptation des plantes au froid	p29
Géoportail, un outil pour les associations	p31
Sortir, découvrir, contacts	p32

Lettre de FNE Seine-et-Marne - N° 5 Mai 2017

France Nature Environnement ?	p2
Conseil d'administration de FNE Seine-et-Marne	p3
La Seine-et-Marne, décharge de l'Île-de-France ?	p3
Forêt de Fontainebleau ; menaces sur le périmètre de forêt de protection !	p5
Les centrales d'enrobage de Chaintreux	p7
L'union fait la force dans ... la réflexion et l'action	p10
La qualité de l'eau	p12
Quand les incinérateurs et les décharges freinent la réduction des déchets	p13
Frelon asiatique : le piégeage tue trop de pollinisateurs !	p15
Zoom sur : les fleurs du printemps	p17
Les Brèves	p20
Terzéo, la suite	p20
Agenda	p21
Portrait	p24
Rejoignez-nous	p25

Lettre de FNE Seine-et-Marne - N° 6 Juillet 2017

Les documents d'urbanisme et leur hiérarchisation	p2
PNR de la Brie et des deux Morin : enfin dans une réelle dynamique ?	p5
Géoportail	p11
Parc Napoléon : où en est-on ?	p13
Une association se présente : le GENE	p16
Retour sur la Fête de la Nature	p20
Les actualités de FNE	p22
Les brèves	p25
Zoom sur : les papillons	p26
Vous avez la parole	p28
Agenda	p29
Rejoignez-nous	p31

Lettre de FNE Seine-et-Marne - N° 7 Novembre 2017

Crues de la Seine	p2
Evolution de la potabilité de l'eau : robinet ou bouteille ?	p6
Point de vue : Développement Durable	p10
Participer au SCoT, pour faire quoi ?	p12
Communiqué de presse : le Fort de Vaujours	p16
Les actualités de FNE	p18
Zoom sur : les fruits sauvages	p22
Idée cadeau	p24
Agenda	p25
Rejoignez-nous	p26

BB
DA

Annexe : Les commissions officielles

1 – Commissions préfectorales

CDPENAF- Commission Départementale de la Préservation des Espaces Naturels, Agricoles et Forestiers

C.D.C.F.S - Commission Départementale de la Chasse et de la Faune Sauvage

C.D.N.P.S - Commission Départementale de la Nature, des Paysages et des Sites:

- formation « des carrières »
- formation « faune sauvage captive »
- formation « nature »
- formation « publicité »
- formation « sites et paysages »

Co.D.E.R.S.T. - Conseil Départemental de l'Environnement et des Risques Sanitaires et Technologiques

CDRNM - Commission Départementale des Risques Naturels Majeurs

CCE - Commission Consultative de l'Environnement CDG Roissy-en-France

CCE - Commission Consultative de L'Environnement Coulommiers-Voisins

CCE - Commission Consultative de l'Environnement Meaux-Esbly

CCE - Commission Consultative de l'Environnement Melun-Villaroche

Comité de suivi loi sur l'eau de l'aéroport de Paris

Commission de conciliation en matière d'élaboration des documents d'urbanisme (S.Co.T, P.L.U., etc.)

CDAC - Commission Départementale d'Aménagement Commercial.

Commission de la liste d'aptitude à la fonction de commissaire-enquêteur

Comité de pilotage des projets d'aménagements de la Seine entre Nogent-sur-Seine et Bray-sur-Seine dans le secteur de la Bassée

2 – Commissions consultatives

Commissions Consultatives des services publics locaux (CCSPL):

- CAMVS (communauté d'agglomération Melun-Val-de-Seine)
- Monthyon SMITOM
- Montereau SYTRADEM
- Saint-Thibault-des-Vignes SIETREM

Comité technique des Espaces Naturels Sensibles

Comité scientifique de la Réserve Naturelle de Montereau

Comité de pilotage de l'inventaire des arbres remarquables

Comité Consultatif de Développement Durable (CCDD) des Villages Nature

Comité de pilotage de l'étude de la zone nord-ouest de la Seine-et-Marne

Comité technique de l'étude de la zone nord-ouest de la Seine-et-Marne

Commission Départementale des Espaces, Sites et Itinéraires relatifs aux sports de nature (C.D.E.S.I.)

4 – Commissions NATURA 2000

N2000-Carrière Saint-Nicolas

N2000-Carrière de Darvault

N2000-Basse Vallée du Loing

N2000-Bassée FR1112002/FR1100798 (Bassée plaines adjacentes+ la Bassée)

N2000-Bois de Vaires/Marne

N2000-Boucles de la Marne

N2000-Carières de Mocoix-Château Landon

N2000-Loing-Lunain

N2000-Petit Morin-Verdelot-St Cyr/Morin

N2000-Villefermoy

N2000-Yerres-de sa source à Chaumes-en-Brie

N2000-Rivière du Vannetin

N2000-Bois des Réserves, des Usages et de Montgé

N2000-Rivière du Dragon

5 – Commission de suivi de site, (CSS)

1. Bagneaux-sur-Loing – KERAGLASS
2. Gouaix - SICA
3. Grandpuits-Bailly-Carrois – TOTAL et BOREALIS
4. Meaux - BASF
5. Mitry-Compans – Zone industrielle
6. Montereau – BUTAGAZ et SOVALEM
7. Sénart : AIR LIQUIDE FRANCE INDUSTRIE, KUEHNE& NAGEL et XPO LOGISTICS
8. Touman-en-Brie - BRENNTAG
9. Courtry, Coubron, Vaujours – Fort de Vaujours
10. Décharge d'Îsles-les-Meldeuses – Sablières CAPOULADE
11. Décharge de Fouju-Moisenay – VEOLIA-REP
12. Claye-Souilly, Fresnes-sur-Marne, Charny – VEOLIA REP
13. Monthyon, St-Souplets – VEOLIA-REP
14. Soignolles-en-Brie – SITA Île de France
15. Varennes-Jarcy – Usine de traitement des ordures ménagères par compostage.
16. Vaux le Pénil – GENERIS
17. Courtry, Villeparisis – Suez Minéraux FD
18. Storengy
19. Villenoy Terzéo

6 – Commission locale de concertation


Commission Locale d'information et de concertation CLICEC Ecuelles

7 – Schéma d'Aménagement et de Gestion des Eaux, S.A.G.E

- CLE du S.A.G.E. de l'Yerres
- CLE du S.A.G.E. des deux Morin
- CLE du S.A.G.E. de la Bassée Vouzie

AB

dh

 ASSOCIATIONS ADHERENTES 2017			
NR	NOM	CODE POSTAL	COMMUNE
1	COMITE DE DEFENSE, D'ACTION ET DE SAUVEGARDE D'AVON	77230	AVON
2	MIEUX VIVRE A BLANDY	77115	BLANDY-LES-TOURS
3	FEDERATION DES ASSOCIATIONS DU SUD SEINE ET MARNE/S POUR LA PROTECTION DE LA VALLEE DE LA SEINE (FAPVS 77)	77210	AVON
4	LES AMIS DE CARNETIN	77400	CARNETIN
5	ADE Sénart et ses environs	77240	CESSON
6	Développement Durable Notre Avenir - DDNA	77240	CESSON
7	NATURE ET VIE SUD 77	77420	CHANTREAUX
8	LES AMIS DE LA NATURE DE CHANGIS / ST JEAN	77460	CHANGIS-SUR-MARNE
9	CHARTRETTES NATURE ET ENVIRONNEMENT	77590	CHARTRETTES
10	ADEQUA	77500	CHELLES
11	A.D.E.N.C.A.	77430	CLAYE-SOUILLY
12	Collectif des Contribuables Compans	77290	COMPANS
13	MELUN VAL DE SEINE NATURE ENVIRONNEMENT	77190	DAMMARE-LES-LYS
14	SABI	77290	DAMMARE-LES-LYS
15	ENVIRONNEMENT BOCAGE GATINAIS	77130	DORMELLES
16	ASSOCIATION D'ENVIRONNEMENT DU REVELLON	77250	FEROLLES-ATTILLY
17	Comité de Défense du Site Classé de Ragy-Vallée de l'Orvanne	77940	FLASY
18	A. N. V. L.	77930	FONTAINEBLEAU
19	COMITE DE DEFENSE, D'ACTION ET DE SAUVEGARDE DE FONTAINEBLEAU	77300	FONTAINEBLEAU CEDEX
20	Association des Intérêts de Gernigny L'Evêque (AISLE)	77450	GERMIGNY L'EVÊQUE
21	ASEFF	77280	LA FERTE SOUS JOUARRE
22	VIGILANCE ENVIRONNEMENT	77130	LA GRANDE PAROISSE
23	LA ROCHETTE ENVIRONNEMENT	77100	LA ROCHETTE
24	OBJECTIF TERRE 77	77820	LE CHÂTELET-EN-BRIE
25	APPEL + (ASSOCIATION DU VILLAGE DE LESIGNY)	77150	LESIGNY
26	LIVRY ENVIRONNEMENT	77000	LIVRY-SUR-SEINE
27	AVE	77250	MAINCY
28	C. A. L. M. E.	77190	MAREUIL LES MEAUX
29	VELO SUD 77	77190	MONTEREAU
30	NATURE ENVIRONNEMENT MORTCERF	77160	MORTCERF
31	M.A.R.N.E	77100	NANTEUIL LES MEAUX
32	G. E. N. E.	77190	NEMDOURS
33	APFCVVP	77930	PERTHES
34	A. D. E. V. A.	77510	POMMEUSE
35	ADEMAI	77330	SAINTE-FARGEAUX-PONTHERRY
36	LES AMIS DU VAL D'AMCDEUR	77730	SAINTE-MERY
37	SAMOIS SUR TERRE	77920	SAMOIS SUR SEINE
38	ADIR Sénart	77170	SAVIGNY LE TEMPLE
39	ARNASSEN	77170	SAVIGNY LE TEMPLE
40	PIE VERTE BIO 77	77050	SAVINS
41	ASSOCIATION DE SAUVEGARDE D'USSY-SUR-MARNE	77260	USSY SUR MARNE
42	Association Intercommunale pour la Protection et la Promotion de la Nature et de l'Environnement (AIPPNE)	77000	VAUX-LE-PENIL
43	ASSOCIATION DES BOIS DU CANTON	77240	VERT SAINT DENIS
44	ADEVA VILLEBON	77710	VILLEBON
45	VILLEVAUDE...DEMAIN	77410	VILLEVAUDE


 B9