

HISTOIRE, PATRIMOINE

ORSAY : LE TEMPLE DE LE GLOIRE

Un édifice religieux ? Non, une « folie », c'est-à-dire une construction décorative et démonstrative.

Ici, cette villa de style palladien fut construite en 1801 par la belle-mère du Général Moreau, pour célébrer sa victoire à la bataille de Hohenlinden. A l'époque, un canal parcourait le parc, et il faut imaginer le jeune général, et heureux gendre !, arriver en gondole tandis que son épouse et sa belle-mère jouent de la harpe. La gloire promise durera peu, puisque Moreau sera arrêté en 1804 avec Pichegru et Cadoudal pour suspicion de trahison...

Si le bâtiment est aujourd'hui ins-

crit à l'inventaire des Monuments Historiques, il le doit à un couple d'aristocrates du parti fasciste anglais, qui s'y sont installés en exil, après avoir été arrêtés en 1940, puis libérés.

Depuis 2007, l'actuel propriétaire rénove le domaine, et l'ouvre à la visite du 15 juillet au 31 août et aux journées du patrimoine.



Le Temple de la Gloire

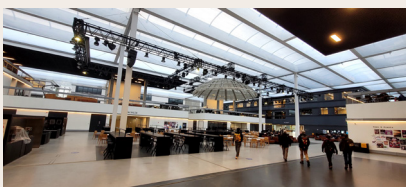
© CDRAP 91

HISTOIRE, PATRIMOINE

L'ETABLISSEMENT PUBLIC D'AMENAGEMENT PARIS-SACLAY

L'Université de Saclay, forte de 40 000 étudiants, s'est fixé comme objectif de devenir une « Silicon Valley » à la française. Sur 562 hectares, le but est de regrouper 20 % de la recherche scientifique française. L'ensemble se divise en 2 sites : le quartier de la Vauve à Palaiseau où se trouve notamment l'Ecole Polytechnique, et le quartier de Moulon, entre Gif-sur-Yvette et Orsay, avec le secteur de « la Vallée » où se situe la partie installée en 1955 (université d'Orsay) et le sec-

teur du « Plateau » plus récent où se sont installées récemment des écoles comme : CentraleSupélec, l'Ecole Normale Supérieure, la Faculté de Pharmacie.



Dans le campus de Paris-Saclay

© CDRAP 91

En page 1, les pictogrammes permettent de choisir une randonnée adaptée à ses capacités. Picto 1 = Effort ; picto 2 = Technicité (présence ou non d'obstacles) ; picto 3 = Risque (d'accidents liés à la configuration des lieux). Cotation : 1-Facile ; 2-Assez facile ; 3-Peu difficile ; 4-Assez difficile ; 5-Difficile.



La vallée des sciences



4 h
13,5 km

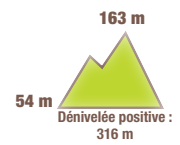
Une boucle pour parcourir les coteaux boisés et découvrir deux plateaux dominant la vallée de l'Yvette, les pavillons en meulière, la ville nouvelle des Ulis et les établissements d'enseignement supérieur.

SITUATION

Bures-sur-Yvette, à 23 km au sud-ouest de Paris

PARKING

gare de Bures-sur-Yvette, côté impasse de la Station
N 48.69428 ° , E 2.1553 °



Code de balisage PR®
FFRandonnée

- Bonne direction
- Changement de direction
- Mauvaise direction

© marques déposées



À DÉCOUVRIR EN CHEMIN

- Bois de la Guyonnerie à Bures
- Ecoles du quartier de Moulon
- Carrière de la Troche à Palaiseau
- Parc et château de Corbeville à Palaiseau
- Lac de Lozère à Palaiseau, Temple de la Gloire
- Lac et centre des Ulis

BALISAGE

jaune



- CDT de l'Essonne : 19 rue des Mazières, 91000 Évry, 01 64 97 36 91, www.tourisme-essonne.com.
- Destination Paris-Saclay : 85 av. Raymond Aron, 91300 Massy, 01 69 20 08 27, destination-paris-saclay.com.



Comité

- Comité départemental de la randonnée pédestre de l'Essonne : www.rando91.com.



À DÉCOUVRIR EN RÉGION

- les rives de l'Yvette
- l'Université d'Orsay



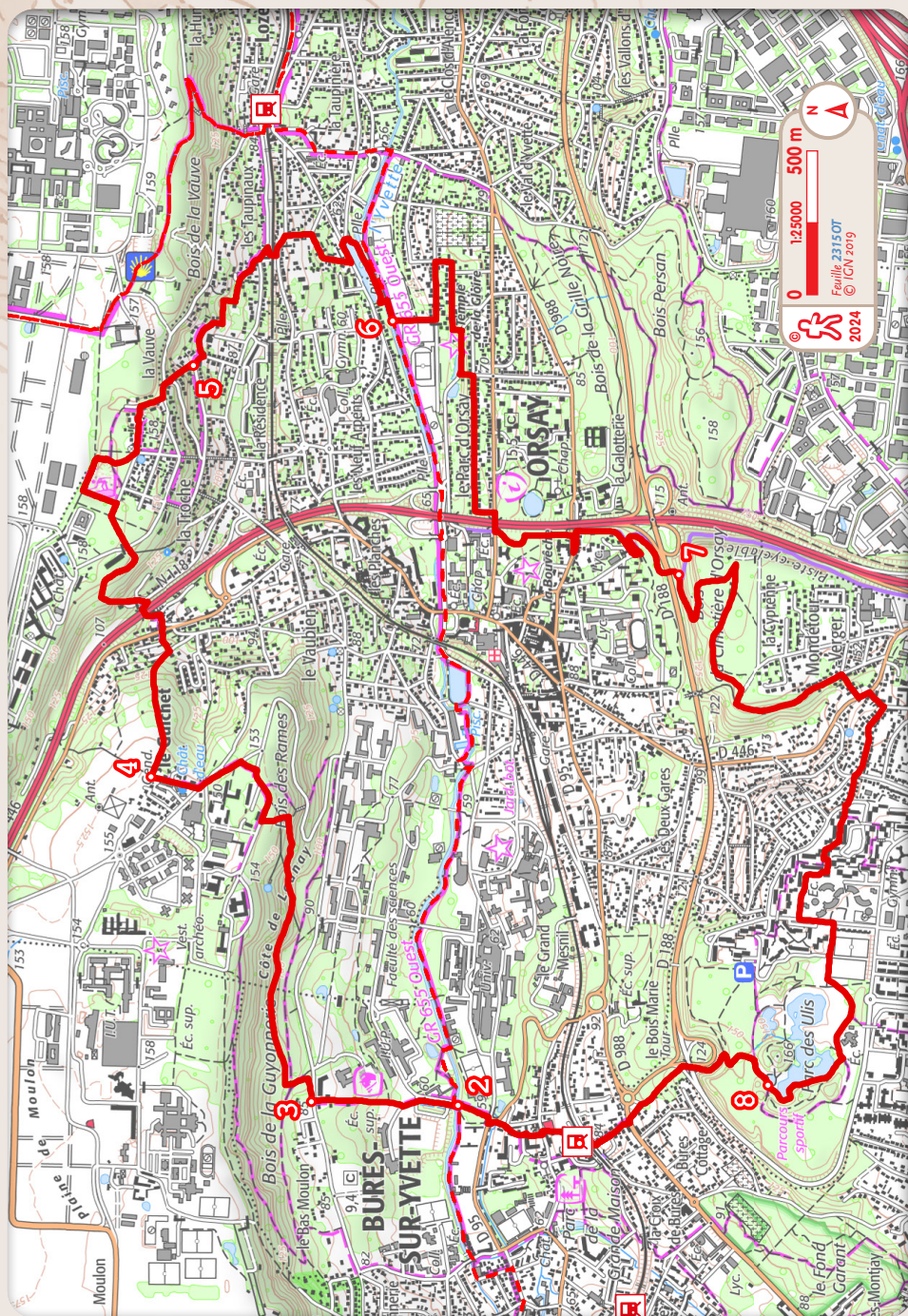
Dans le parc des Ulis

© CDRAP 91



La carrière de la Troche

© CDRAP 91



- 1 Dans l'impasse de la Station, s'éloigner du parking à vélos, prendre à gauche le chemin piétons dans le square des Droits de l'Homme, puis l'escalier en descente après la mairie. Traverser la rue Charles-de-Gaulle vers la place de la Poste, continuer la descente dans la rue de la Fontaine Saint Mathieu. Au rond-point, poursuivre dans la même direction.
- 2 Franchir l'Yvette et poursuivre dans la rue Pierre-de-Coubertin. Se diriger vers le coteau par le chemin de la Fontaine Saint-Mathieu.
- 3 Traverser la rue de la Guyonnerie et pénétrer dans le bois. Une table, bien située au milieu de la montée, invite à une pause, mais on peut aussi rejoindre directement le plateau, où l'on suit la rue du Belvédère à droite, pour la quitter rapidement en tournant à gauche et rejoindre la rue du Doyen-Joseph-Pères, qui se poursuit par la rue Nicolas-Appert, que l'on quitte sur la droite pour emprunter le chemin de la Voie-Verte.
- 4 Au bout de cette rue, tourner à droite, longeant un champ à main gauche ; après un léger virage à gauche, le sentier descend dans le bois jusqu'au Guichet (gare RER B à proximité). Traverser la rue de Versailles, puis au fond de l'impasse de Corbeville, passer sous la N 118 et quitter rapidement le bitume du Chemin du Guichet pour une bonne grimpe qui permet d'accéder au plateau, tout près du domaine de Corbeville (il est tout à fait possible d'entrer dans ce domaine, propriété de l'EPA Paris-Saclay, et d'y admirer aussi bien de magnifiques châtaigniers qu'une peinture murale représentant le récent prix Nobel Alain Aspect). Continuer sous les arbres pour contourner l'ancienne carrière de la Troche, spot local d'escalade. Une jolie passerelle, récemment installée, surplombe la clairière et débouche sur la rue de Corbeville, que l'on suit jusqu'à une première volée de marches, que l'on descend jusqu'à la rue du Rocher, que l'on prend à gauche, avant d'emprunter une deuxième volée de 160 marches (passage du Rocher).
- 5 Ensuite, poursuite de la descente du coteau par de jolis sentiers, jusqu'à la voie ferrée (la gare RER de Lozère est tout près, en suivant la rue Parmentier à gauche) que l'on franchit par un souterrain. Quelques rues pavillonnaires amènent au lac de Lozère, dont on suit la rive droite.
- 6 On quitte l'Yvette pour traverser une zone aujourd'hui pavillonnaire et découvrir le Temple de la Gloire. La rue du Parc, avec de superbes pavillons en meulière, conduit à l'Avenue Saint-Laurent, où l'on passe sous la N 118, que l'on longe avant de franchir, par une passerelle, la D 188.
 > On peut rejoindre le point 2 en suivant le bord de l'Yvette (baisage blanc-rouge du GR® 655).
- 7 On grimpe dans le bois du cimetière d'Orsay, jusqu'au plateau, que l'on quitte par quelques marches, avant de traverser la D 446, puis le quartier de Mondétour, dont on laisse les pavillons pour naviguer entre les immeubles ulisiens, puis profiter du parc urbain et de son lac.
- 8 La descente amène à Bures, tout droit jusqu'à la gare.