

Des partenariats à tisser

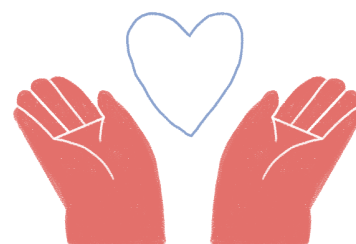
La Bonne nouvelle est pour tous
À Lourdes, en 2015, lors de la Rencontre nationale de la Mission ouvrière, les orientations nous ont invité à partager la joie de croire, notamment : « *Dans nos lieux d'habitation, favoriser le vivre ensemble, les valeurs populaires, les liens de fraternité, les solidarités au quotidien, le dialogue interculturel et le dialogue interreligieux. Ainsi nous aurons la joie d'être signes d'une Église en sortie, une Église qui rayonne !* », et « *au cœur des événements, agir, écouter, accompagner, soutenir, prier, témoigner de façon active ou discrète lorsqu'ils surviennent. Les événements rassemblent des personnes qui se côtoient peu habituellement et qui, parfois, ont convictions contraires. Faire un bout de chemin ensemble surprend, enrichit, questionne. La présence de la Mission ouvrière montre une Église passionnée par la vie des hommes.* »

Pour clore ce rassemblement, Marc Stenger, l'évêque accompagnant la Mission ouvrière, déclarait :
« *Nous avons entendu le cri du prophète Isaïe : 'Élargis l'espace de ta tente !'. Élargissons l'espace de notre tente aux privés d'emploi, aux précaires, aux étrangers, aux personnes qui ont une autre culture, une autre religion. La Bonne nouvelle de l'amour de Dieu est aussi pour eux !* »



Alors, concrètement...

- En tant que membre de la Mission ouvrière, nous appartenons, à part entière, à l'Église locale et participons à former, avec les membres des paroisses, le peuple de Dieu. Partager et participer à cette Église doit être pour nous une évidence. Vivant dans un quartier, une ville, nous sommes acteurs ou bénéficiaires d'associations, de collectifs, d'organisations qui participent à améliorer notre vie commune. C'est pourquoi il est difficile de penser notre MissOL en dehors de ces réalités.



- Il s'agit d'être présent dans les lieux d'Église : Équipe pastorale, Conseil pastoral, Doyenné, assemblée paroissiale, veillées de Noël, célébrations... Il s'agit parfois d'écouter vie, projets et initiatives sans vouloir immédiatement 'placer' la Mission ouvrière. Entendre et prendre une part active pour s'en inspirer, pour changer, pour s'ouvrir. Quand nous le pensons nécessaire et possible, savoir aussi apporter nos compétences, nos charismes, la richesse de nos partages, notre témoignage de foi, sans complexes.
- Faire le point des personnes qui, autour de nous, dans et à l'extérieur de la Mission ouvrière, sont membres d'associations locales ou en contact avec elles. Repérer celles et ceux qui en sont acteurs ou responsables. Partager avec ces personnes ce qu'elles y vivent, le sens qu'elles donnent à leurs engagements.

- Avant de se lancer dans une initiative locale de la MissOL, réfléchir à l'objectif et avant toute préparation, se poser la question des partenaires ou des associations avec lesquels nous désirons préparer et animer cette rencontre. Inviter ces partenaires à reprendre la rencontre avec nous. Ces initiatives locales préparées avec des acteurs pastoraux ou associatifs doivent nous enrichir et apporter de la qualité aux propositions.

- Faire connaître et proposer les moyens que se donnent les mouvements et la Mission ouvrière quand cela nous semble opportun. Ne pas hésiter à s'enrichir des moyens proposés par nos partenaires lorsqu'il nous semble qu'ils vont enrichir notre démarche.

Relire ce partenariat

- Que découvrons-nous de nouveau de la vie du quartier, de la ville, de l'Église locale ?
- Quelles découvertes avons-nous faites de personnes, de façon de faire, d'associations ?
- Quels changements cela a-t-il produit dans notre façon de voir, dans notre démarche, dans notre foi ?
- En quoi cela renforce nos richesses, notre savoir-faire, nos charismes ?
- Quelles pistes voyons-nous pour l'avenir : autres initiatives, fondations... ?

