



Glam Shells



Ce patron est dédié à Valérie Woodworth, une grande amie tricoteuse et source d'inspiration.

©MaidenBrooklyn. All rights reserved. Please ask for permission to sell items knit from this pattern.



Fournitures

- environ 400-420 yds (366-384 m) de laine fingering. J'ai utilisé Skinny Bugga de Cephalopod Yarns en Blue Ringed Octopus
- des aiguilles 6 ou 7 (4 ou 4,5 mm)
- des marqueurs (facultatif)
- un tapis de blocage, des tiges et des aiguilles
- une aiguille à tapisserie pour rentrer les fils
- de la lessive pour laine

Abréviations et légende

end = tric à l' endroit

env =tric à l' envers

m = maille

** = répéter ces mailles

GGT = glisser, glisser, tricoter (glisser 2 m sur l'aig dr, l'une après l'autre, comme pour les tric à l'end, insérer l'aig gauche à l'avant de ces 2 m et les tric ens)

2 m ens = tricoter 2 mailles ensemble à l'endroit

PM = placer un marqueur (facultatif)

Légende :



: double diminution centrale : glisser 2 m, tric 1 m end, faire passer les 2 m glissées par-dessus



: tric à l'end



: tric 2 m ens à l'end



: GGT



: jeté

Notes sur les instructions

- les m en **bleu** indiquent les m de bordure
- les m en **rouge** indiquent la m centrale
- les m qui apparaissent entre *astérisques* sont répétées
- la grille représente seulement une moitié du châle et est tricotée de droite à gauche 2 fois : commencez par les 2 m de bordure en bleu, puis tricotez jusqu'à la m centrale. Pour la 2^{ème} moitié du rg, tricotez la grille une nouvelle fois, en omettant les 2 m de bordure et en les tricotant à la fin, à la place de la m centrale
- les sections répétées de la grille sont représentées en **rose**
- le châle est augmenté de 4 m à chaque rg de l'endroit du travail
- sur l'envers du travail, les rgs pairs, non représentés sur la grille, sont tricotés ainsi : **2 m end**, à l'env jusqu'aux 2 dernières m, **2 m end**

Mise en route

Montez 5 m

Tric 2 rgs de point mousse

Rg 1: **2 m end**, (PM), 1 jeté, (PM), **1 m end**, 1 jeté, (PM), **2 m end** (7 m)

Rg 2: **2 m end**, tric à l'env jusqu'aux 2 dern m, **2 m end**

Rg3: **2 m end**, 1 jeté, 1 m end, 1 jeté, **1 m end**, 1 jeté, 1 m end, 1 jeté, **2 m end** (11 m)

Rg 4: **2 m end**, tric à l'env jusqu'aux 2 dern m, **2 m end**

Rg 5: **2 m end**, 1 jeté, 2 m ens à l'end, 1 jeté, 1 m end, 1 jeté, **1 m end**, 1 jeté, 1 m end, 1 jeté, GGT, 1 jeté, **2 m end** (15 m)

Rg 6: **2 m end**, tric à l'env jusqu'aux 2 dern m, **2 m end**

Rg 7: **2 m end**, *1 jeté, 2 m ens à l'end* jusqu'à 1 m avant la m centrale, puis : 1 jeté, 1 m end, 1 jeté, **1 m end**, 1 jeté, 1 m end, 1 jeté, *GGT, 1 jeté*, **2 m end** (19 m)

Rg 8 : **2 m end**, tric à l'env jusqu'aux 2 dern m, **2 m end**

Rg 9: répéter le rg 7 (23 m)

Rg 10 : répéter le rg 8

Corps du châle - dentelle treillis avec rayures

Rgs 11 à 16 : répéter les rgs 7 et 8 encore 3 fois

Rg 17 : **2 m end**, 1 jeté, à l'env jusqu'à la m centrale, 1 jeté, **1 m end**, 1 jeté, à l'env jusqu'aux 2 dern m, 1 jeté, **2 m end**

Rg 18 : **2 m end**, à l'env jusqu'aux 2 dern m, **2 m end**

Rg 19 : **2 m end**, 1 jeté, à l'end jusqu'à la m centrale, 1 jeté, **1 m end**, 1 jeté, à l'end jusqu'aux 2 dern m, 1 jeté, **2 m end**

Rg 20 : à l'end jusqu'à la m centrale, **1 m env**, à l'end jusqu'à la fin

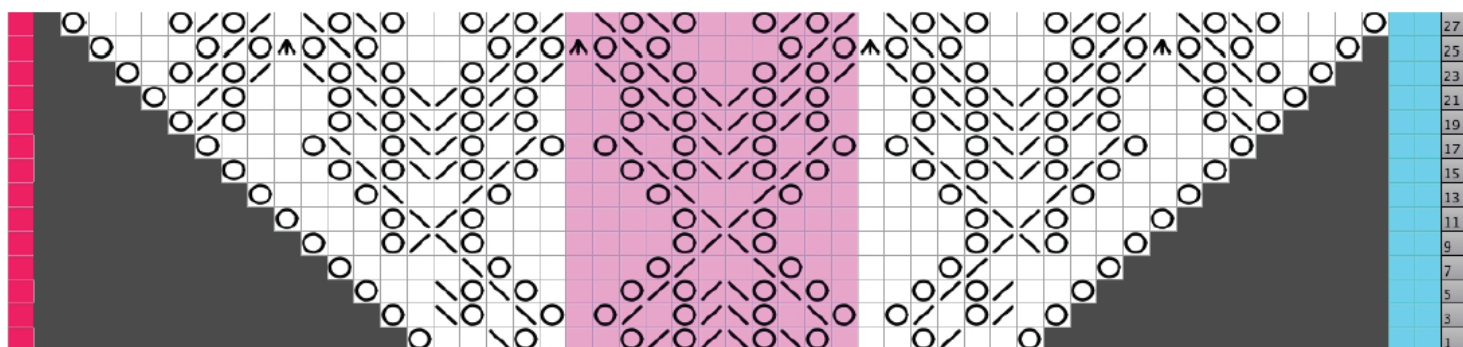
Répétez ces 10 derniers rgs(8 fois) jusqu'à ce que vous ayez 203 m.

Grille coquillages

Tricotez les 28 rgs de la grille coquillages.

Les rgs env sont tricotés ainsi : 2 m end, à l'env jusqu'aux 2 dern m, 2 m end.

La section représentée en rose doit être tricotée 8 fois au total pour chaque moitié du châle. Vous pouvez utiliser des marqueurs pour délimiter la section de 11 m représentée en rose.



Finitions et blocage

Après le rg 28 de la grille, rabattez sur l'endroit avec un rabattage élastique et des aiguilles plus grosses si nécessaire. J'utilise le rabattage suivant :

mise en place : 1 m env, 1 jeté, 1 m env ; gardez les 3 m sur l'aig droite et ensuite travaillez ainsi :

- glissez les 2 premières m ens sur la dernière tricotée, gardez la m restante sur l'aig gauche.
- répétez la séquence suivante jusqu'à la dern m, puis passer le fil à travers la dernière m :
1 jeté, 1 m env, glissez les 2 premières m sur la dernière tricotée et laisser la m sur l'aig droite

Trempez dans de la lessive pour laine et bloquez.

Les dimensions approximatives après blocage sont 59 " x 29" (150 cm X 74 cm), mais bien sûr, cela peut varier selon la taille d'aiguille, l'échantillon et la vigueur de votre blocage.



Nombre de mailles pour le corps du châle

Rangs	Mailles	Rangs	Mailles	Rangs	Mailles
7-8	19	39-40	83	71-72	147
9-10	23	41-42	87	73-74	151
11-12	27	43-44	91	75-76	155
13-14	31	45-46	95	77-78	159
15-16	35	47-48	99	79-80	163
17-18	39	49-50	103	81-82	167
19-20	43	51-52	107	83-84	171
21-22	47	53-54	111	85-86	175
23-24	51	55-56	115	87-88	179
25-26	55	57-58	119	89-90	183
27-28	59	59-60	123	91-92	187
29-30	63	61-62	127	93-94	191
31-32	67	63-64	131	95-96	195
33-34	71	65-66	135	97-98	199
35-36	75	67-68	139	99-100	203
37-38	79	69-70	143		

Nombre de mailles pour la grille coquillages

Rangs	Mailles	Rangs	Mailles
1-2	207	15-16	235
3-4	211	17-18	239
5-6	215	19-20	243
7-8	219	21-22	247
9-10	223	23-24	251
11-12	227	25-26	255
13-14	231	27-28	259

Cette traduction du modèle *Glam Shell* a été rendu possible grâce à l'aimable autorisation de son auteur, Marisa Hernandez.

DROITS D'AUTEUR - Ce modèle ne peut faire l'objet que d'un usage personnel et non commercial. Il est interdit de proposer à la vente ou à des fins commerciales un article réalisé à partir de ce modèle sans l'accord préalable de l'auteur.

