

INFO CORONAVIRUS

25 NOVEMBRE 2020 - N°66

LE RÔLE ESSENTIEL DE LA CULTURE EN TEMPS DE CRISE

Alors que les lieux culturels sont à nouveau fermés (partiellement ou totalement) au public et que la priorité est donnée aux activités « de première nécessité », le service public de la culture continue de se réinventer pour garder le lien avec les habitant.e.s, permettant ainsi aux agent-es de conserver le sens et la raison d'être de leurs métiers.

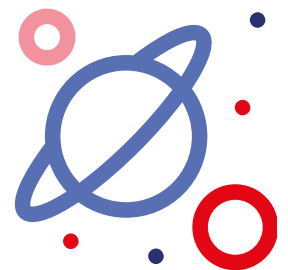


Focus sur les activités des établissements culturels nantais et métropolitains.

Depuis le début de la crise sanitaire, les professionnels de la culture font beaucoup d'efforts pour imaginer de [nouvelles modalités d'offre culturelle "à distance"](#) :

Cette crise démontre une fois encore que la culture est indispensable dans la vie des habitant.e.s, que ce soit pour lutter contre la morosité de l'actualité ou pour faire réfléchir en apportant un regard éclairé, voire décalé, sur une situation mondiale complexe.

En réalité, si les outils numériques apportent certaines solutions, ils ne peuvent pas remplacer la qualité et la profondeur des interactions humaines qui sont une des raisons d'être de la culture. En temps de crise, le service public de la culture continue donc de jouer un rôle essentiel.



En savoir plus sur
naonantes
naonantes.nantesmetropole.fr

VILLE DE
Nantes

Nantes
Métropole

Nous
RÉINVENTONS
LE SERVICE
PUBLIC

PROPOSER DES SERVICES ADAPTÉS AUX CONTRAINTES :

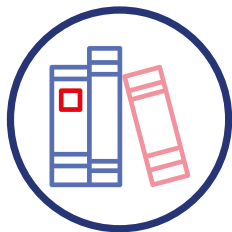
1. Maintien de certaines activités « en présentiel », particulièrement appréciées par les publics :



« Cliquez et collectez » à la Bibliothèque municipale :

- **Les 4 médiathèques** du réseau de la [bibliothèque municipale](#) sont ouvertes aux horaires habituels pour offrir un service de « cliquez et collectez ».
- **Les usagers peuvent réserver des documents** ou commander des paniers-découverte = 1360 paniers découverte et 10.000 documents réservés.

Lire sur [naonantes](#)



La culture dans les écoles

- **Le Chronographe** fait du « hors les murs » et propose des animations dans les écoles nantaises et rezéennes
- **340 enfants** ont bénéficié des animations du planétarium dans 14 classes.
- **Intervention des médiatrices et guides-conférencières** des Archives dans 10 écoles
- **Plus de 1500 enfants** continuent à bénéficier d'interventions musicales de professeurs du conservatoire au sein de 17 écoles primaires.



Cours en présentiel/distanciel au Conservatoire

- **Maintien d'une partie de l'activité** au [Conservatoire](#) en alternant présentiel et distanciel avec les jeunes musiciens, danseurs, comédiens
= **1743 élèves et des 145 agent·e·s administratif·ve·s, techniques et pédagogiques.**
- **Pendant le reconfinement**, les élèves dont les cours sont intégrés au cursus scolaire, de 3ème cycle et parcours préparant à l'enseignement supérieur sont accueilli·e·s.
= **520 élèves en alternance présentiel/distanciel.**



Les Archives : l'offre de recherche se poursuit

- **Les recherches personnalisées** et à distance aux [Archives](#) pour répondre aux besoins des usager·ère·s
- **réouverture sur réservation de la salle de lecture** le 26 novembre

2. Mise à disposition de ressources numériques en ligne & réorganisation des programmations :



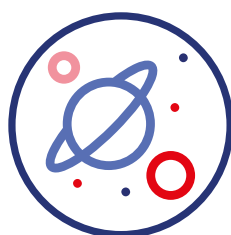
La Bibliothèque municipale, c'est aussi des services 24h/24h.

- **Inscription et consultation des ressources en ligne** (films, livres numériques, formations).
- **Des rendez-vous en ligne sont proposés**
<https://bm.nantes.fr/home/agenda/rendez-vous-novembre-2020.html#moisdoc>



Enseignement à distance au Conservatoire

- **Les 113 professeurs** proposent les cours exclusivement à distance pour 1223 élèves restés à la maison avec leurs propres moyens informatiques.
- **Plusieurs scènes publiques d'élèves** sont proposées dans des formats virtuels



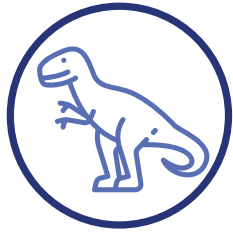
Un « planétarium virtuel »

- **Le Planétarium est en travaux.** Cette contrainte a rapidement été transformée en opportunité.
À lire sur [naonantes](#)
- **création d'un site internet, d'une chaîne Youtube** avec des guides d'observations, des activités récréatives, des vidéos documentaires, l'animation d'une page Facebook donnant l'occasion d'échanger avec le public,
- **animation de webinaires réguliers** à destination du grand public (qui peut choisir les thèmes par vote)
= 1000 spectateurs en un mois
- participation aux « **rendez-vous téléphoniques** » proposés au public déficient visuel avec le Muséum
- **poursuite des projets avec les écoles**



Calendrier des expositions tenu au Musée d'arts

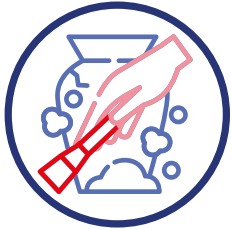
- Les espaces se transforment au [Musée d'arts](#) pour maintenir le calendrier des expositions. Les services techniques du musée et du PMA préparent de l'exposition **United States of Abstraction - Artistes américains en France, 1946-1964 pour 2021.**
- **Accueil des étudiants** en situation de fracture numérique à la bibliothèque



Au Muséum : Les équipes s'activent derrière les portes fermées

- **L'équipe de soigneurs animalier** assure le soin quotidien des animaux du vivarium
- **Les médiateurs** proposent des lectures pour les personnes déficientes visuelles, sur RDV.
- **Préparation** d'une nouvelle exposition

www.museum.nantesmetropole.fr



La découverte de l'archéologie se poursuit au Chronographe

- **Vidéos, quiz, podcasts, articles** de blog permettent de découvrir l'archéologie en ligne
- **L'exposition Néandertal**, accueillie avec le Muséum d'histoire naturelle de Nantes, se poursuit aussi en ligne, mettre les liens
- Préparation d'une exposition sur **le verre antique pour 2021**



Le Musée Jules Verne en présentiel

- **le site internet** a été enrichi pour maintenir le lien avec les publics
- **des animations en ligne** sont proposées : les [femmes nantaises de l'entourage de Jules Verne](#) et un [atelier d'origami pour tester ses connaissances sur l'écrivain](#)
- **Les manuscrits et les illustrations** des romans de Jules Verne sont accessibles.
- Préparation de la programmation 2021 consacrée au **regard géopolitique porté par Jules Verne sur son époque**

Enfin, tous les services de la Direction générale de la culture (direction de développement culturel, direction du patrimoine et de l'archéologie, pôle ressources, pôle de coordination culturelle et stratégique) poursuivent leur activité courante, mixant présentiel et télétravail, pour réinventer les politiques culturelles de demain.
