

HUNINGUE Politique Échos du conseil

Les élus huninguois se sont réunis en conseil municipal jeudi soir. Une motion pour l'installation du très haut débit a été approuvée.

L'UN DES PREMIERS points à l'ordre du jour du conseil municipal de Huningue concernait le périmètre de fusion de la communauté d'agglomération des Trois Frontières, de la communauté de communes du Pays de Sierentz et de la communauté de communes de la Porte du Sundgau. Un avis favorable a été émis par les élus pour cette fusion. Puis les élus se sont penchés sur la voie verte reliant Bâle, Huningue et Weil am Rhein, dont la mise à disposition du public a été faite le 23 avril dernier. Cette voie est entièrement aménagée sur le Domaine public fluvial (DPF) de l'État géré par Voies navigables de France. Précisons que cet itinéraire cyclable est inscrit au schéma intercommunal des pistes cyclables de la communauté d'agglomération des Trois Frontières et donnera lieu à la signature d'une convention de gestion entre la Ville de Huningue et la communauté d'agglomération pour le tronçon entre la rue Moser et la frontière suisse. Les élus ont accepté la gestion de cette partie du DPF sur lequel a été aménagé un itinéraire cyclable, depuis la

frontière suisse jusqu'à la Passerelle des Trois Pays. Par ailleurs, les élus ont validé la subvention de fonctionnement 2016 attribuée à la communauté d'agglomération des Trois Frontières pour l'aire d'accueil des gens du voyage. Le montant est fixé à 15 894 €.

Pour l'installation du très haut débit

Autre point abordé, une motion en faveur de l'installation du très haut débit. Au vu de la situation géographique de Huningue, ayant pour voisin direct Bâle en Suisse et Weil am Rhein en Allemagne, la municipalité souhaite être équipée dans les plus brefs délais du très haut débit, étant pour l'heure équipée de l'ADSL. La Steih faisait également partie des points à l'ordre du jour. Par arrêté préfectoral du 7 avril 2016, le préfet a imposé des prescriptions complémentaires à la société, relatives à la réhabilitation de la station de Huningue et destinées à garantir la protection de l'environnement. Et pour conclure, les élus ont réduit le droit de place pour le marché hebdomadaire du vendredi et donc de le porter de 2,60 €/ml à 1,50 €/ml. Le forfait de raccordement à 0,20 €/ml reste inchangé.

NADINE MULLER

AGENDA

DIMANCHE 15 MAI

► **ATTENSCHWILLER** : marché aux puces et bourse aux vêtements des Dry Ratzer, salle polyvalente, à partir de 7 h.

► **HUNINGUE** : ►ouverture du musée, de 14 h 30 à 17 h 30. Pass musée accepté.

► marché aux puces de l'AS Huningue, autour de stade ANNULÉ.

► **KEMBS** : Marché de printemps, sur parking de la salle polyvalente, de 8 h à 17 h.

► **SIERENTZ** : Histoires courtes face B, de la compagnie Y'a rien à la télé, salle des fêtes, à 17 h.

LUNDI 16 MAI

► **SAINT-LOUIS** : concert participatif Chansons et cantiques d'antan, église Saint-Charles, à 17 h.

MARDI 17 MAI

► **SAINT-LOUIS** : thé dansant animé par Frédéric Gasser sur le thème de la chance, avec un loto, de 14 h à 17 h, au foyer, rue de Mulhouse.

► **SIERENTZ** : projection du film Le médecin de campagne, salle des fêtes, à 20 h.

MERCREDI 18 MAI

► **HUNINGUE** : concert intitulé Haendel et Cie (flûte à bec), église de Garnison, à 19 h 30.

► **KEMBS** : Robinson Crusoe (film d'animation), Espace rhénan, à 14 h.

JEUDI 19 MAI

► **HÉGENHEIM** : randonnée pédestre au départ du parking de la salle des fêtes, à 13 h 45.

VENREDI 20 MAI

► **KEMBS** : Les Nocturnes (danse), Espace rhénan, à 20 h 30.

► **STETTEN** : la vache (comédie), salle polyvalente, à

20 h 30. Ouverture du bar à 20 h.

► **BARTENHEIM**: Zumba Party organisée par la société de gymnastique, à l'Espace 2000. A partir de 19h.

SAMEDI 21 MAI

► **BRINCKHEIM** : salon multi-marques, salle des fêtes, de 14 h à 19 h.

► **HÉGENHEIM** : concert de la Musique Union, complexe culturel et sportif, à 20 h.

► **SAINT-LOUIS** : la Camerata du Leman en concert, théâtre La Coupole, à 17 h.

► **VILLAGE-NEUF** : Singing in the Brain (humour), au Rive-Rhin, à 20 h 30.

DIMANCHE 22 MAI

► **BRINCKHEIM** : salon multi-marques, salle des fêtes, de 10 h à 18 h.

► **FOLGENSBURG** : exposition d'art et d'artisanat, salle polyvalente, de 10 h à 18 h.

► **HAGENTHAL-LE-BAS** : apéro-concert de l'ensemble vocal Haley, salle polyvalente, à 11 h.

► **KEMBS** : ►Les malheurs de Sophie (comédie), Espace rhénan, à 14 h 30.

►Adopte un veuf (comédie), Espace rhénan, à 17 h.

► **MICHELBAACH-LE-HAUT** : marché de l'artisanat, à partir de 6 h 30, autour de la mairie.

► **SAINT-LOUIS** : ►visite du Forum, à 10 h. Inscription obligatoire au 03.89.70.04.49.

►vide-greniers du groupement de locataires CNL (Confédération Nationale du Logement) SOMCO, quartier rue de Folgensbourg et Neuwiller, de 8 h à 16 h.

► **VILLAGE-NEUF** : randonnée du Club vosgien aux cascades Saint-Nicolas, dans les Vosges. Départ du parking du Quackerly à 8 h

NEUWILLER Éducation

Parents... autrement

À l'initiative de Julie Kuentz, la directrice du périscolaire La Cigale, un groupe de parents participe à un stage d'éducation à la bienveillance. Mardi soir à la Cigale a eu lieu la séance n°3, sur le thème du jeu. Captivant.



Guidés par Hélène Slug-Meyer (à d.), les parents intègrent les principes éducatifs de manière active par le jeu. PHOTO DNA - P.M.

Deux équipes. Chacune un grand drap en couleur. L'un est jaune. L'autre, rouge. Consigne : « Faites sauter le nounours d'un drap vers l'autre, mais sans le faire tomber ! » Gros éclats de rires. Nulle gêne aussi. Nul ennui. Ni jamais, surtout, le sentiment de perdre son temps. Huit parents et animateurs de la Cigale se prêtent au jeu. Avec fraîcheur et spontanéité. Hélène Slug-Meyer, accompagnante parentale certi-

fiée, guide avec le sourire.

Un défi captivant

Les séances ont lieu tous les quinze jours. « Les parents se montrent assidus », souligne Julie Kuentz. Chaque fois, un thème nouveau est abordé. Exemples : l'écoute et le soutien ; les besoins psychologiques de l'enfant ; la pose des

limites ; le mécanisme des apprentissages... Formée à la méthode « Vivre et grandir ensemble » de Catherine Dumonteil-Kremer, Hélène Slug-Meyer en pose les principes : « Accompagner un enfant doit être perçu comme un privilège et tel un défi qui mobilise le meilleur de nous-même. »

Le jeu, un besoin

Mardi soir. Les parents décrivent d'abord leurs propres pratiques du jeu familial. Cache-

cache, jeux de société... La formatrice éclaire : « Le jeu développe l'autonomie et fait grandir. » « Jouer avec l'enfant, c'est tisser une relation de confiance. » Elle prône le jeu « ludique », « où l'enfant s'amuse avec spontanéité », plutôt que le jeu « éducatif », « où son plaisir passe souvent au second plan. »

« Quels jouets privilégier ? », questionnent les parents. « Ceux qui développent l'imaginaire en permettant à l'enfant de créer sa propre histoire. » Rien d'étonnant pour elle, si « les jouets "extraordinaires" qui laissent peu de place à l'invention sont souvent si vite délaissés par eux. » Le contact avec la nature, « courir sur une butte de terre », ou des éléments naturels, « eau, galets, bac à sable, cubes en bois », créent « des rencontres émotionnelles ».

La prochaine séance portera sur l'accompagnement des pleurs et des colères. Elle-même jeune maman, Hélène Slug-Meyer, glisse : « Chaque jour nous rapproche du moment, songeons-y, où nos enfants partent vivre leur propre vie... » ■

P.M.

SIERENTZ A la médiathèque

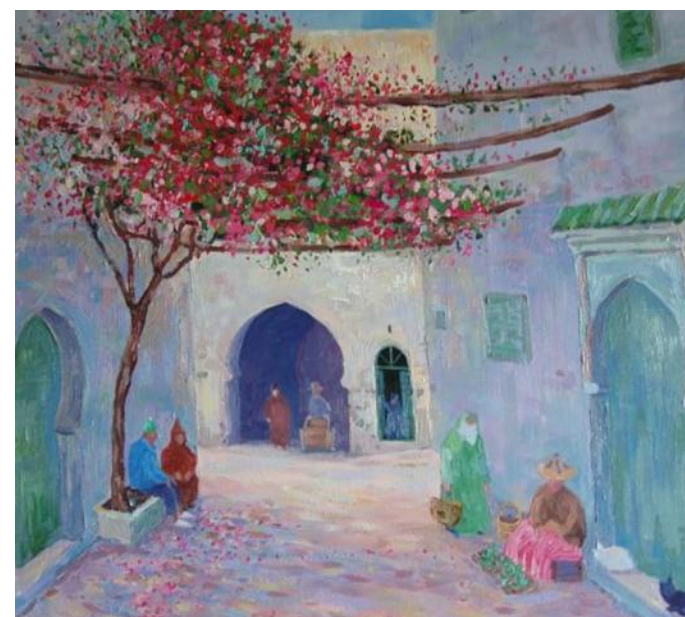
Le peintre Zeraïdi expose

Les tableaux de l'artiste-peintre marocain Abdellatif Zeraïdi ornent actuellement les murs de la médiathèque La Citadelle à Sierentz.

AU LENDEMAIN des études menées à l'École nationale des beaux-arts de Tétouan, Abdellatif Zeraïdi, né en 1960 à Ouezane, a quitté, vers la trentaine, le Maroc pour la France où, avant de s'installer en Alsace, il a suivi les cours de l'École nationale des beaux-arts de Dijon. L'artiste, qui avait consacré ses

premières œuvres à des paysages purement marocains (médiéras, portes et ruelles anciennes de Salé et de Fès), compte à son actif plusieurs expositions, notamment au Luxembourg, en Belgique, en France et au Maroc.

L'exposition à Sierentz, qui se poursuit jusqu'au 28 mai, comprend plusieurs dizaines de toiles. Ce sont des lieux marquants, ceux de son enfance et ceux de sa terre d'adoption, qui imprègnent les peintures de Zeraïdi. De la partie qui évoque son



L'artiste peintre Abdellatif Zeraïdi expose jusqu'au 28 mai à la médiathèque de Sierentz. PHOTO DNA - P.B.M.

pays natal, se dégage une émotion certaine, la douceur de l'enfance maternelle de la force

des souvenirs ancrés au plus profond. ■

P.B.M.

KEMBS Environnement

À la découverte de l'Île du Rhin

Dimanche 22 mai, de 10h à 18h, à Kembs, à l'occasion de la Fête de la nature, les membres de l'association Au fil du Rhin invitent le public à découvrir l'Île du Rhin renaturée, à l'occasion de l'EuroRando dont le thème 2016 est consacré à l'énergie.

Cette thématique

vise à promouvoir la marche comme « idéal » d'activité pour la santé des personnes. C'est aussi l'occasion pour les randonneurs de mieux connaître les différentes sources d'énergie. Tout cela sous-entend bien sûr le respect et la préservation de l'environnement, comme la découverte de sources d'énergies renouvela-

bles, à l'image de l'eau. Des promenades ludiques et pédagogiques seront proposées au public et aux centaines de randonneurs du Club Vosgien qui participent à l'EuroRando. Deux sentiers de 3 km et 10 km seront proposés aux marcheurs qui pourront ainsi découvrir et observer la faune et la flore au fil du Rhin. Parmi les curiosités : les écluses de Kembs et la navigation fluviale, le fleuve, la barre rocheuse d'Istein et le Petit Rhin. Le lit de cette nouvelle rivière, créée par EDF et ses partenaires, a été entièrement recréé sur d'anciens terrains agricoles et serpente entre le Grand Canal d'Alsace et le Vieux Rhin.

Le circuit permet aussi de pendre la mesure de l'ampleur des

travaux de renaturation réalisés que la nature reprend ses droits et que la biodiversité s'accroît, dès que les milieux favorables sont recréés. Le Petit Rhin joue aussi un rôle de passe à poissons naturelle entre les milieux humides et fluviaux. Un point d'observation animé par des naturalistes vous permettra de découvrir les espèces présentes avec jumelles et longues vues.

Le programme

►De 10h à 18h : Deux sentiers de 3 km et 10 km : découverte et observation de la faune et la flore au fil du Rhin (écluses, navigation fluviale, la barre rocheuse d'Istein, le nouveau Petit Rhin). Village des partenaires membres de l'association Au fil du Rhin : Office du

tourisme de Saint-Louis 3 Pays - Association Internationale des Amis de Tomi Ungerer, Petite Camargue Alsacienne, Fédération du Club Vosgien, EDF, Agence de Développement Touristique de Haute-Alsace. Ouvrages de production hydroélectrique EDF de Kembs : commentaires. Animations scientifiques avec les Petits Débrouillards. Découverte du vélo électrique sur les pistes cyclables au fil du Rhin.

►A 11h et à 15h30 : Démonstrations de marche nordique, par le Club Vosgien. Rendez-vous dès 10h au chalet Rhin & Découverte, à côté des écluses de Kembs. ■

► Renseignements complémentaires : www.haute-alsace.com