

Les santons, les instruments de Musiques (lis istrumen de musico) et les danses

Les Instruments (lis istrumen)

Les instruments à percussions (lis istrumen à percussioun), membranophones et idiophones

Les instruments à percussions sont essentiellement chargés de faire fuir les mauvais esprits ou pour le moins de les contenir là où ils sont.

Certains instruments ont été reversés dans les jeux d'enfants (crécelles par exemple) pour en supprimer l'aspect païen. La déclassification ainsi créée par les religions rend ces instruments obsolètes pour les fêtes.

Un idiophone, ou autophone, est un instrument de musique de la famille des percussions dont le son est produit par le matériau de l'instrument lui-même, lors d'un impact produit soit par un accessoire extérieur (comme une baguette), soit par une autre partie de l'instrument (comme des graines sur un filet qui l'entoure).

Les idiophones sont probablement plus anciens que les membranophones en raison de la simplicité de leur conception. Ils forment certainement la famille instrumentale la plus représentée et la plus jouée dans le monde.

Cette famille rassemble les instruments qui ne sont ni à cordes (cordophones), ni à membrane (membranophones), ni à vent (aérophones). Les matières — végétales, animales ou minérales, comme le bois, le bambou, la corne, le verre, le métal, la pierre ou encore le plastique — sont utilisées pour leur son propre.

• *Sonnailles : -----OK Santon*

Elles sont accrochées au cou des bétails. Les sons diffèrent selon les régions. Dans la Savoie, les battants sont en métal alors qu'en Provence, ces battants (bourdons) sont faits avec un os. Cet os doit être dans la même race que l'animal qui porte cette sonnaille. Dans la Provence, le collier (coulasse) est fait en micocoulier, cintré à chaud sur un gabarit, puis séché. Pour tenir autour du cou de l'animal, il est nécessaire dans sa partie inférieure de fermer cette coulasse à l'aide d'un épais morceau de cuir. Ce cuir lui-même porte une clef en bois ; "La conjuscle".

Très souvent, la conjuscle est travaillée par les bergers en alpage, à l'aide de vieux couteaux opinel (à cause de la qualité de sa lame). A ce stade, le créateur laisse libre cours à sa propre fantaisie en lui donnant par exemple une forme de dauphin, de cigale, etc. Dernière précision, en Camargue, le battant des sonnailles impactant le métal se fabrique traditionnellement à partir d'un os d'âne ou de taureaux camarguais.

Ceci car les os de ces deux animaux sont très durs, l'âne étant aussi connu pour la légendaire dureté de sa tête. Ces sonnailles servent au berger pour reconnaître ses bêtes, mais aussi pour les brebis par exemple pour se signaler à leurs agneaux.



Collier de Sébastien Bos (Arles)



Sonnaile (André Gabriel)



Santon personnel (santon Volpés)

- **Grattoir (gratadou) :**

Le grattoir est un instrument de percussion : nous utilisons des cannes de Provence dans lesquelles nous faisons des entailles avec une lime. Il suffit ensuite de gratter avec un autre morceau de bois. Il est aussi un grattoir à claquer, plaque sur laquelle une poignée frappe alternativement des clous d'aciers, comme un heurtoir de porte. Guiro, grattoir d'Amérique Latine, calebasse ou bambou. Le bruit du grattoir est utilisé pour faire fuir les sorciers.



Claquoir de pénitent



Washboard,
planche à laver,
(santon Bertozzi)

- **Crécelles, tarabast, taraba:**

Une crécelle est un instrument de musique datant du Moyen Âge, aussi appelée brouan ou tartuleuil, et répandue aujourd'hui encore partout en Europe. De conception et d'utilisation simples, elle est un instrument populaire mais aussi un jouet pour les enfants. Le Jeudi Saint les cloches sonnaient et "partaient à Rome", le chantre chantait le Gloria. Les enfants de chœur faisaient le tour du village avec des crécelles qui remplaçaient les cloches pour l'Angélus de midi. La plus grosse Crécelle d'Europe est à St Jacques de Compostelle, le diamètre de sa roue crantée est de 3m. La tarabat était une crécelle dont les religieux se servaient pour faire du bruit et ainsi réveiller ceux qui devaient aller au chœur à minuit.



Crécelle de ceinture



Crécelle à roue



Crécelle à mailloche

- **Les contre-cloches, ou "cloches de bois":**

Pendant les trois grands jours de la Semaine Sainte (Jeudi, Vendredi et Samedi Saints), les cloches se taisent, "la voix de Dieu" ne nous parvient plus.

"A partir de midi, il y eut des ténèbres sur tout le pays jusqu'à trois heures (...) la terre trembla, les rochers se fendirent..." (St-Matthieu).

C'est pour rappeler ce tremblement de terre que le son des cloches était remplacé par des bruits provenant des instruments des ténèbres, le plus souvent en bois, crécelles, claquoirs, racloirs ou martelets. Ce sont des contre-cloches ou "cloches de bois".



Les enfants de chœur se servaient des instruments des ténèbres à partir du Jeudi Saint, et surtout le Vendredi Saint, jour de l'Office des ténèbres pour annoncer et rythmer les cérémonies. La crécelle remplace alors le carillon d'autel.

Il y a peu de temps, les clerges parcouraient les rues et les places des villages en agitant toutes sortes de contre-cloches, ou montaient au clo-

cher et jouaient d'énormes crécelles à manivelles, afin de la faire entendre de la population.

Lorsque l'on tourne la manivelle d'une crécelle, la roue dentée abaisse les languettes de bois qui, en remontant par élasticité, viennent percuter le montant en bois qui forme caisse de résonance. La répétition de ce principe crée un crépitement bruyant et continu.

- **Tic-tac, ou fouet, ou claquoir:**

De la même famille que lou clic-clac, se retrouve tant en musique provençale qu'en musique savante occidentale. C'est la tapette des rabatteurs. Pour pousser les gibiers vers les chasseurs postés.



Crécelle à lames frappées ou Tic-Tac

- **Lou Clic-clac, la tricaneto, lou flic-flac :**

Roseau de 40 cm fendu sur les $\frac{3}{4}$. Sert à donner le rythme, se joue avec deux mains. Même design que le Tic-tac

• **Roue à clochettes, lis esquerlotis :**

La roue à carillons — appelée aussi *roue de guérison*, *roue de fortune* ou *roue de gloire* — est un instrument de musique de percussion, de type idiophone, d'origine bretonne, généralement constitué d'une douzaine de cloches produisant autant de notes différentes. Encore existante à Sospel, Arles. Selon les régions, on parle aussi de « roue de fortune », de « rouelle », de « rouet liturgique », de « roue à carillon », « roue de saint Martin » ou encore de « rotler ». De telles roues existaient déjà au Moyen Age.



Fixé sur l'un des murs du sanctuaire à quelques mètres de hauteur, le rouet est constitué par un noyau central relié par des rayons ou un panneau ajouré à un cercle de bois ou métallique de 0,50 à 2 mètres de diamètre, garni de sept à vingt-quatre clochettes, voire plus dans certains pays étrangers. Un axe traversant le noyau se termine par une partie coudée qui fait fonction de manivelle. L'extrémité de celle-ci est reliée à une cordelette pour être actionnée du bas par un sacristain ou un enfant de chœur. On en rencontre encore en Bretagne, en Savoie

(vallée de la Haute Tarentaise), en Bourgogne, dans le Cantal, dans le Roussillon... mais aussi en Allemagne, en Espagne, au Portugal..

Ces roues à clochettes sont tournées au moment de l'Élévation mais aussi lors du départ des processions, d'un mariage ou seulement lors de la Semaine sainte, jouant un rôle similaire à celui de la sonnette de messe. Certaines roues, comme celle de la chapelle Notre-Dame de Confort, en Bretagne, sont tournées pour accompagner les prières en vue de la guérison d'un enfant ayant des troubles de la parole.



Roue à clochettes, église de Mosset (Pyénées Orientales)

- **Guimbarde:**

Lame de métal ou de bois prise dans un cadre que l'on fait vibrer dans la cavité buccale.



- **Lou Toun-toun, tambourin du Béarn : -----OK Santons**



Santon personnel (santon Arlatenco)

Tambourin à cordes frappées par une baguette. Sert d'accompagnement au chanteur. Accorder en quinte pour assurer le bourdon (note tenue).



Santon personnel (santon Volpés)



André Gabriel

- **Lou Pétadou, pignate, touloure : -----OK Santons**

Tambourin à friction (sorte de Cuica). On fait vibrer la tige attachée à la peau avec un chiffon humide. Le bruit de friction imite les bruits des fantômes qui viennent embêter les vivants.



Santon personnel
(santon Volpès)

- **Bachas : -----OK Santons**



Gros tambours en bois à frapper avec des mailloches. Un gros tambour que l'on frappe avec une baguette ou une mailloche. Il est souvent couplé avec des fifres.



Santon personnel
tambour belge (santon Ailhaud)



Santon Personnel (santon Arlatenco)

- **Grosse caisse, Bombe:**

Grosse caisse traditionnelle.



- ***Tambourin, Tamboril, lou tambourin :***

Petit tambour à cadre en bois, muni de cymbalettes métalliques.



Santon Bellini

- **Le tambour (tympanon)**

Cet instrument à percussion proche du tambour, d'un son stimulant, était utilisé exclusivement par les femmes, principalement au cours de cérémonies religieuses ou de cultes orgiaques (par exemple ceux de Bacchus).

Il était constitué d'un cerceau en bois formant un cylindre de faible hauteur, couvert généralement sur ses deux faces d'une membrane de peau tendue. Plus rarement, on plaçait à l'intérieur un autre cerceau plus petit mais plus haut pour produire des sons différents.

La musicienne, debout, tenait le tympanon de sa main gauche et le frappait du bout des doigts de la main droite.



Attention, l'usage du vocable tympanon (en grec frappé) peut prêter à confusion sur 2 instruments, ce tambourin et le tympanon à cordes.

- **Tambour africain: ---OK Santons**

Presque partout, les tambours revêtent un caractère officiel, cérémonial, sacré ou symbolique. Dans certains pays d'Afrique, ils symbolisent et protègent la royauté tribale et sont souvent placés dans des lieux sacrés.



Santon personnel
(santon Les Anges)

- **Tymbalons ou timbalons: -----OK Santons**

Ce sont 2 petits tambours coniques frappés avec des baguettes. Instrument provençal, les



tymbalons se composent de deux cônes renversés à base tronquée en poterie ou en métal. Ils ont respectivement pour dimension 220 et 200 mm de diamètre, pour 85 et 75 mm à la base pour une hauteur de 170 mm. Des lacets de boyaux viennent attacher les épaisses peaux placées sur ces cônes. Selon la nature de ces instruments (poterie ou métal), ces lacets viennent se fixer soit à un bouchon de liège, soit à un petit

cercle en fer, placé sous l'instrument.

Une fois les cônes réunis ensemble, cet instrument se porte soit ceint à la taille, soit à une courroie en sautoir.

Le joueur de tymbalon frappe sur les peaux, tantôt à droite tantôt à gauche, à l'aide de baguettes ressemblant fort à celles d'un tambour. Pour rendre le son plus puissant, le seul recours est d'exposer l'instrument à une source de chaleur. Notons que le tymbalon ne s'accorde pas : il rend toujours les deux mêmes notes.



santon personnel (santon Arlatenco)

• **Timbale provençale, li timbalo: -----OK Santon**

Grand tambour frappé avec une mailloche (baguette à embout en feutrine). Grand tambour sur lequel le chef d'orchestre donnait le rythme et guidait l'ensemble des musiciens ; elle ne possède pas de timbre et ses deux peaux sont plus épaisses et en chevrette. Donc plus petite. Le fût est généralement peint. Il se joue de préférence avec une baguette à bout en feutrine appelée "mailloche", et donne un son plus grave et sourd. Les tim-



bales provençales ont sensiblement la même forme que les tambourins – hauteur double du diamètre – généralement plus petit, de 60 à 70 centimètres et munis de deux peaux épaisses, sans chanterelle. La timbale se joue le plus souvent avec une mailloche en feutre et le son « sourd » produit est destiné principalement à marquer le temps fort. Elle ne demande donc que peu de virtuosité mais en revanche une grande régularité dans la frappe pour maintenir le rythme.



Santon personnel (santon Fanny)

- **Timbarin :**

Petite timbale provençale, se joue avec mailloche. Ses dimensions, 25/27 cm, et sa sonorité, la rende plus facile à utiliser en musique ambulante car légère et sautillante.

- **Lou Tambourin provençal:-----OK Santon**

Instrument de percussion de forme cylindrique allongée frappée avec une massette (masseto, baguette en bois avec embout en ivoire). Tambourin inséparable du galoubet. Il comprend : un fût, 2 peaux, un système de tension, une bretelle. Le fût mesure de 70 à 80 cm de hauteur. Son diamètre est légèrement supérieur à la moitié de sa hauteur. Il est percé en son milieu, sous la bretelle, d'un petit trou appelé « l'âme ». Cet orifice permet de réguler la pression interne de l'instrument. La peau de dessus, qui doit être très mince, est traditionnellement en veau mort-né ; la peau de dessous, plus épaisse, est en chevrette. Les peaux sont enroulées sur des cercles et sont tendues par des cerceaux de section ronde portant dix boutons. Un cordonnet de chanvre (dit aussi « lacet ») assure le maintien des cercles et la tension des peaux. Le timbre, dit aussi « chanterelle » est une fine cordelette de chanvre positionnée sur la peau de dessus.



Tambourin de Sardaigne, André Gabriel



André Gabriel

1



Santon personnel (santon Ailhaud)

- ***Tambour de joute:***

Les tournois sont précédés d'un défilé des jouteurs, tous vêtus de blanc et coiffés d'un canotier, accompagnés par la musique traditionnelle, où le hautbois et le tambour occupent la place centrale.



- **Galoubet/tambourin provençal :**

Couple joué par le tambourinaire.



Santon Arlatenco



André Gabriel

- ***Masette, mailloche:***

Baguette permettant de toucher le tambourin.



- ***Le djembé, lou jembe:***

Un djembé est un instrument de percussion africain composé d'un fût de bois en forme de calice sur lequel est montée une peau de chèvre ou d'antilope tendue à l'aide d'un système de tension (originellement des chevilles en bois ou des cordes en peaux, maintenant le plus souvent des cordes synthétiques et des anneaux en fer à béton), que l'on joue à mains nues et dont le spectre sonore très large génère une grande richesse de timbre. La forme évasée du fût viendrait de celle du mortier à piler le grain.



Cymbales: -----OK Santons

La **cymbale** est un instrument de musique de la famille des percussions idiophones. Pour produire le son, on percute la cymbale, généralement avec une baguette ou une autre cymbale, ce qui a pour effet de faire vibrer le disque et de produire un son.



Santon personnel (santon Les Anges)

- **Cymbalettes, li palet, li cimbaletto:**

Petits disques en cuivre frappés dans la main. Servent à marquer le tempo.



- **Li Pelerino, crousmata, causmata:**

Coquilles St Jacques que l'on frotte l'une contre l'autre. Permettent une variation de frotés et raclés.



- ***Le triangle, lou triangle:***

Le triangle est un instrument de musique idiophone constitué d'une barre métallique de section circulaire pliée en deux points de manière à former un triangle plus ou moins régulier. Il est tenu d'une main par le musicien, qui frappe dessus à l'aide d'une tige, également métallique.

Sa sonorité cristalline et aiguë lui permet d'être perceptible même lorsqu'il est joué dans un orchestre, amenant une partie rythmique structurant le morceau exécuté.



- ***Le tam-tam, lou tam-tam (grande cymbale chinoise):***

Un tam-tam n'est pas un membranophone, mais un gong. Un tam-tam (ou tamtam) est un idiophone fait d'un disque de métal à bords légèrement relevés ; suspendu, il se frappe à l'aide d'un maillet ou d'une baguette.

Cet instrument de percussion, en usage dans la musique orientale, ressemble au gong ; la différence est que le tam-tam émet un son indéterminé, composé d'une gamme continue de fréquences ne permettant pas d'identifier une note précise, alors que le gong produit un son de hauteur définie.



Les Instruments à vents, les instruments que boufon (aérophone)

- **Conque** : -----OK Santons

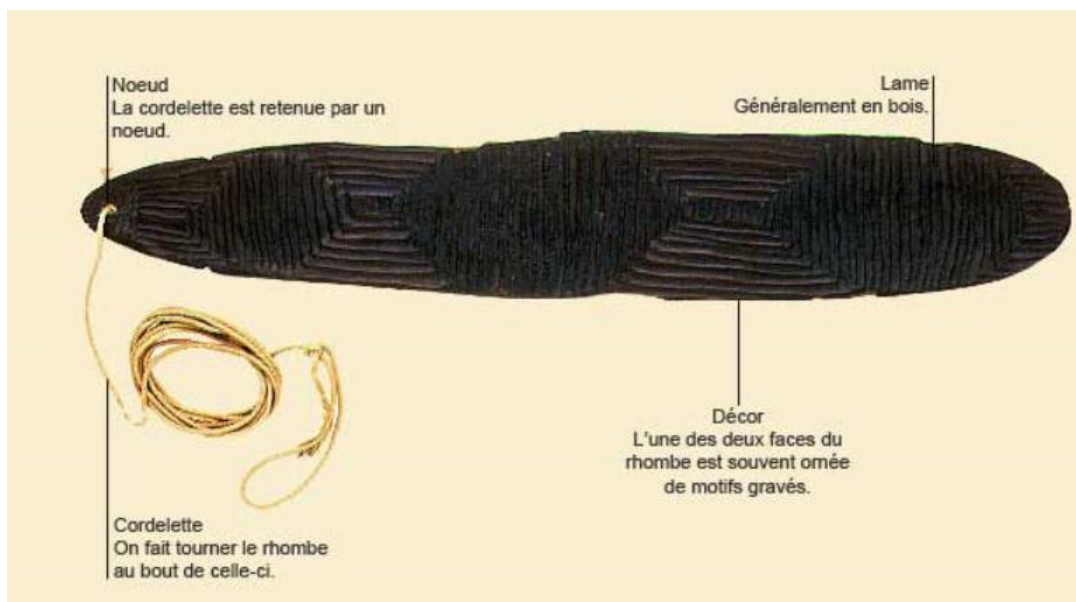
Coquillage dans lequel on souffle. La **conque** est un mollusque dont le coquillage est utilisé comme instrument de musique à vent et où l'instrumentiste souffle pour produire le son selon le même principe que la trompe de chasse ou la corne.



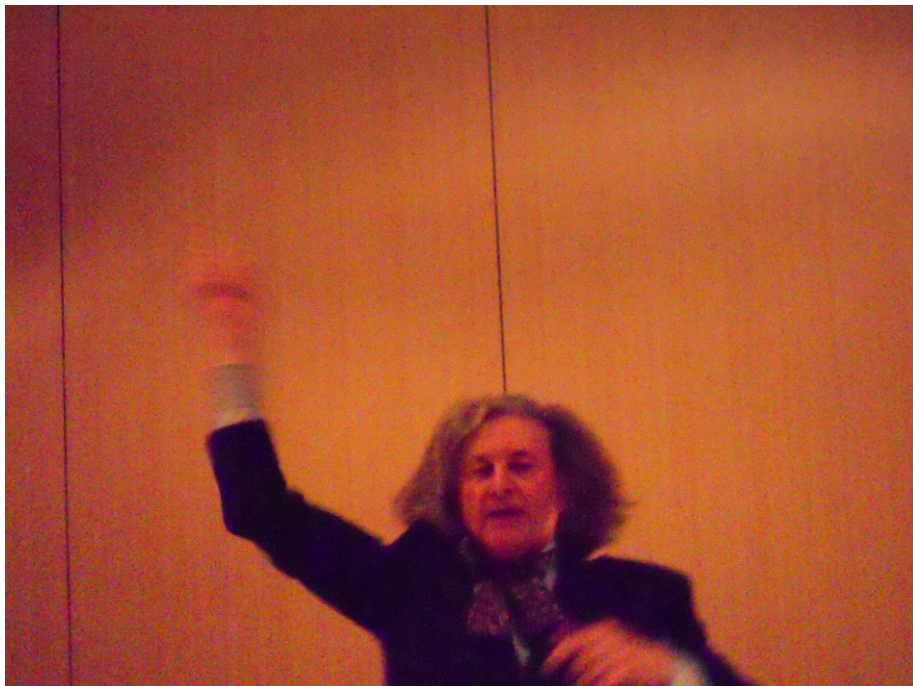
Santon personnel (santon Volpés)

- **Rhombe:**

Le rhombe est un instrument à vent primitif se servant du frottement de l'air ambiant pour produire un son. Cet aérophone est sans doute un des plus anciens instruments connus (on a retrouvé des modèles vieux de 17 000 à 25 000 ans selon les sources en Dordogne ou en Amazonie). Instrument rituel vrombissant utilisé en rituels primitifs dans les grottes et encore utilisé en chamanise.



En tenant le rhombe par la poignée et en le faisant tournoyer dans les airs, l'élastique entre en vibration et produit un son bourdonnant, un vrombissement dont on peut modifier la puissance et la tonalité en tournant plus ou moins vite.



André Gabriel

• **Taraillette, rossignol à eau provençal:**

Certains sifflets, de forme globulaire, ne fonctionnent que si leurs corps est rempli d'eau, ce qui permet de produire des sons plus modulés. Ces sifflets à eau, fabriqués en céramique (souvent glaçurée), représentent généralement des animaux ou des figures anthropomorphiques. Ils sont en usage dès le XIIIe siècle au moins.



©Béryl-Alexandra Brard

- ***Sifflet de Bosco, manœuvrier, piou modernisé:***

Sur un bateau, le sifflet du maître d'équipage, communément appelé sifflet de Bosco, est un élément unique et indispensable à la vie marine.



Son utilisation remonterait aussi loin que les croisades (1248). Autrefois, ce sifflet en laiton nickelé était porté comme insigne de grade sur les navires anglais, sa présence sur l'uniforme du sifflet de Bosco garantissait que son porteur savait l'utiliser et donc commander son équipage.

Aujourd'hui, le sifflet de Bosco n'est plus un insigne de grade, mais il reste le sifflet de manœuvrier officiel de l'amirauté britannique.

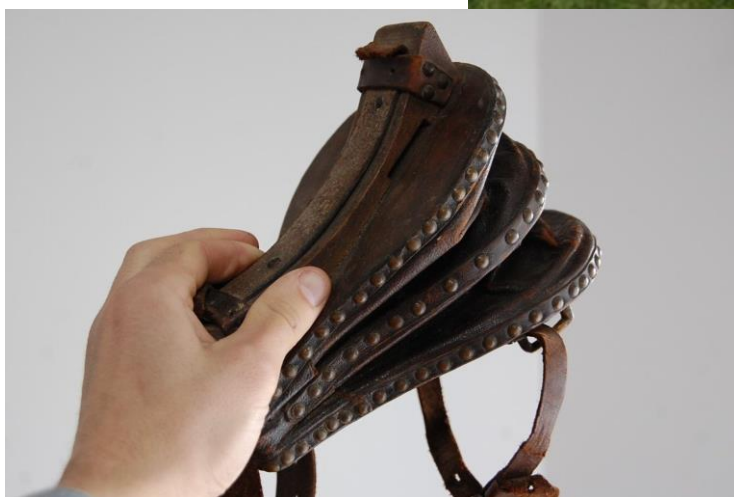


Sifflet musée de Toulon

- ***Cabreto, museto* : -----OK Santons**

Petite cornemuse en peau de chèvre à soufflet. Cabrette en Auvergne, Cabreto en Provence, Caramusa en Corse. Le joueur est un cabretaire.

C'est une cornemuse plus petite dont la poche, calée sous un bras, est gonflée par un soufflet attaché à l'autre bras, ce qui laisse la bouche libre.



Santon personnel (santon Les Anges)

- **La cornemuse, la carlamuso, catinfla:**

Dite aussi craba (dire "crabo") ou bodega (dire "boudeguo")



Elle est constituée à l'origine d'une peau complète de chèvre. C'est un instrument que nos anciens jouaient dans la montagne Noire et le Sidobre.

La cornemuse est l'instrument le plus présent dans tout le bassin méditerranéen. La cornemuse est en fait un terme générique qui couvre une grande diversité d'instruments conçus suivant le principe d'une poche d'air qui alimente un ou plusieurs bourdons et un élément mélodique équipé d'anches doubles ou simples.

La cornemuse existe depuis plus de 10 siècles en Provence, elle n'est en rien une exception culturelle Celte.

La cornemuse comme la cabrette ne donne aucune nuance comme dans la musique savante; elle est donc un instrument exclusif de la musique traditionnelle.



Santon personnel (Volpés)

Il en est ainsi de tous les instruments à anches libres, celle-ci se déplace de part et d'autre de sa position de repos dans la colonne d'air, selon le souffler/inspirer. Instruments comme la cornemuse, la cabrette, l'accordéon, l'harmonium, le bandonéon, l'orgue de barbarie, l'orgue limonaire.

- ***Frestéu, flûte de pan, la flahuto crestaire*** : -----OK Santon

Flûte de pan faite de roseaux accolés. La flûte de Pan de Provence, le **fresteu** est un instrument polycalame fait de plusieurs tuyaux assemblés, en roseau qui appartient bien évidemment à l'instrumentarium des bergers.

[À l'opposé de la flûte de Pan monoxyle (d'origine hongroise, flûte de hongre) construite dans une planchette de bois percée de forages borgnes (ne débouchant pas)]



polycalame d'André Gabriel



Flûte monoxyle pyrénéenne



Santon personnel (Volpés)

- **Sonarelle, Sabiren:**

Clarinette double dont une faisant office de bourdon sur la tonique soit à l'unisson soit à l'octave en dessous.



Chalumeau auquel a été rajouté un bourdon.



- **Hautbois, l'auboi, l'auboues :-----OK Santon**



Le hautbois naturel est en bois agrémenté de corne. Gaïta, hautbois traditionnel du pays Basque. La bombarde (La boumbarde) est l'ancêtre du hautbois. Graïlla catalan: hautbois catalan fabrication SANS Instruments à anche double de la famille des hautbois.



Santon personnel (Bertozzi)



Santon bombarde (Parisot)

• **Zorna:-----OK Santon**

Instrument à vent à anche double de la grande famille des hautbois dont les origines remontent au VIII^e siècle.





Santon personnel (Les Anges)

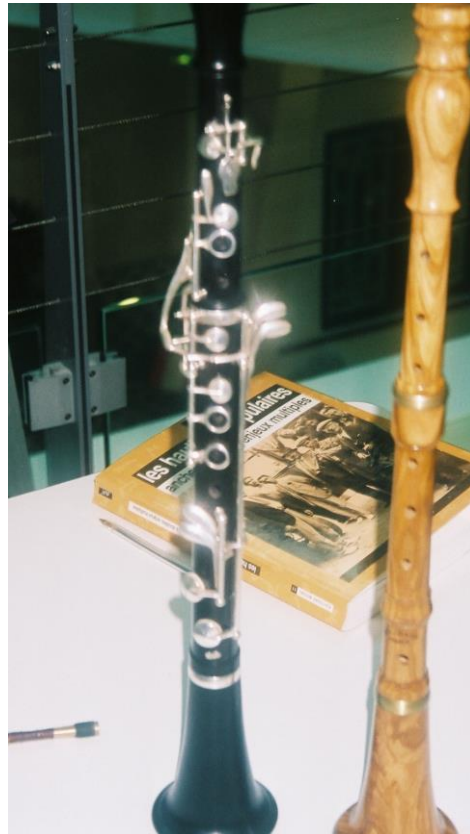
- ***Lo graile, Graille:***

Hautbois traditionnel languedocien Appartenant à la famille des hautbois populaires, le graille est l'instrument traditionnel du Bas-Languedoc souvent accompagné d'un tambour. De l'Étang de Thau au Mont Lozère en passant par la Camargue, il était jusque très récemment (années 40) dans toutes les fêtes populaires. Lo graile (dire "lou grailé) est muni d'une anche double en roseau : la caramela.

Il est tourné en bois de buis et en corne de vache. Il présente le type caractéristique des hautbois de la renaissance ou bombardes.

Il possède une décoration en bobine. L'instabilité du son se cache par les vibratos.

Dernier survivant d'une pratique instrumentale jadis fort répandue sur l'ensemble du territoire français, les hautbois rustiques que nous connaissons aujourd'hui sont occitans, bretons avec la bombarde et catalans. Les cinq autres zones de survivance du hautbois sont rassemblées dans les pays d'Oc. Les hautbois sont des instruments à hanche double.



Haut bois et Graille

Flûtes à embouchures aménagées:

Elles sont souvent en os et elles sont orientées dans le sens de la circulation sanguine osseuse. Idem si elles sont en roseau, dans le sens de la circulation de la sève.

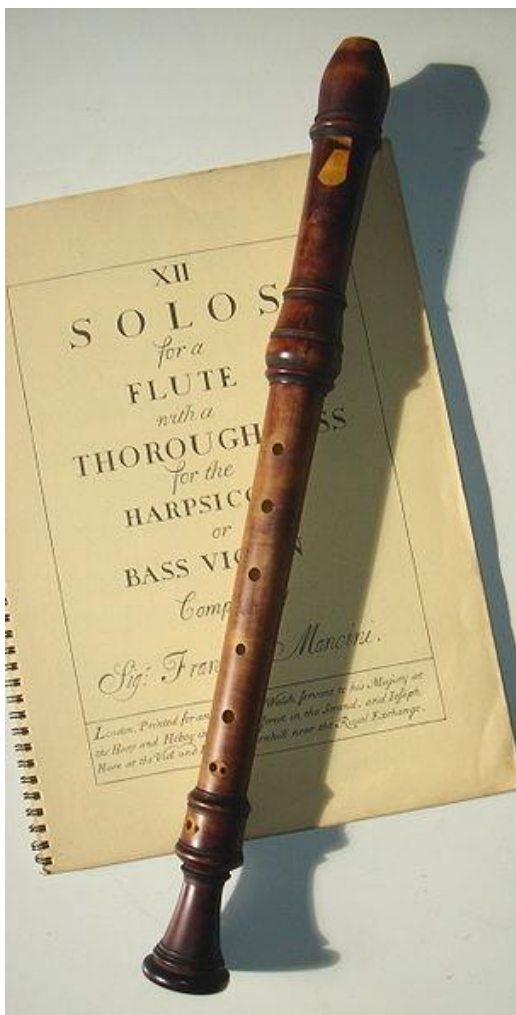
• **Flûte à bec, la flahuto à bé :**

La flûte à bec (aussi appelée « flûte douce » ou « flûte droite ») est un instrument qui comporte huit trous de jeu, dont un manipulé par le pouce pour permettre l'émission des octaves aigües.

Les galoubets, txistus, flûtes d'Ossau et autres flûtes à une main ne comportent que trois trous de jeu et l'obtention des quintes et octaves s'effectue par la force du souffle.

Les flageolets quant à eux comprennent 6 trous dont deux à l'arrière manipulés par chaque pouce.

Le pipeau est un instrument d'aspect très simple qui ne comporte aucun trou de pouce.



Santon Bellini

- **Le pipeau, lou chile, lou pipèu:**

Voir flûte à bec.

- **Lou Galoubet, o flahutet : -----OK Santon**

Flûte à bec à trois trous jouée d'une seule main. Instrument typique de la Provence, le galoubet appartient à la famille des flûtes à trois trous jouées d'une seule main. Ces flûtes sont accompagnées d'une percussion jouée simultanément par le même musicien. Le galoubet possède une embouchure semblable à celle de la flûte à bec mais il est percé de trois trous seulement, deux sur le dessus et un sur le dessous, ce qui permet de le saisir et de le jouer de la seule main gauche, l'autre main servant à la « frappe » de la percussion. Son étendue est d'une octave et demie, soit douze notes sur l'échelle diatonique. En outre tous les degrés chromatiques intermédiaires sont possibles grâce à la technique des doigtés en demi-trous.



Santon personnel (Les Anges)

- **Galoubet/tambourin provençal : -----OK Santon**

Couple joué par le tambourinaire. Voir tambourin.

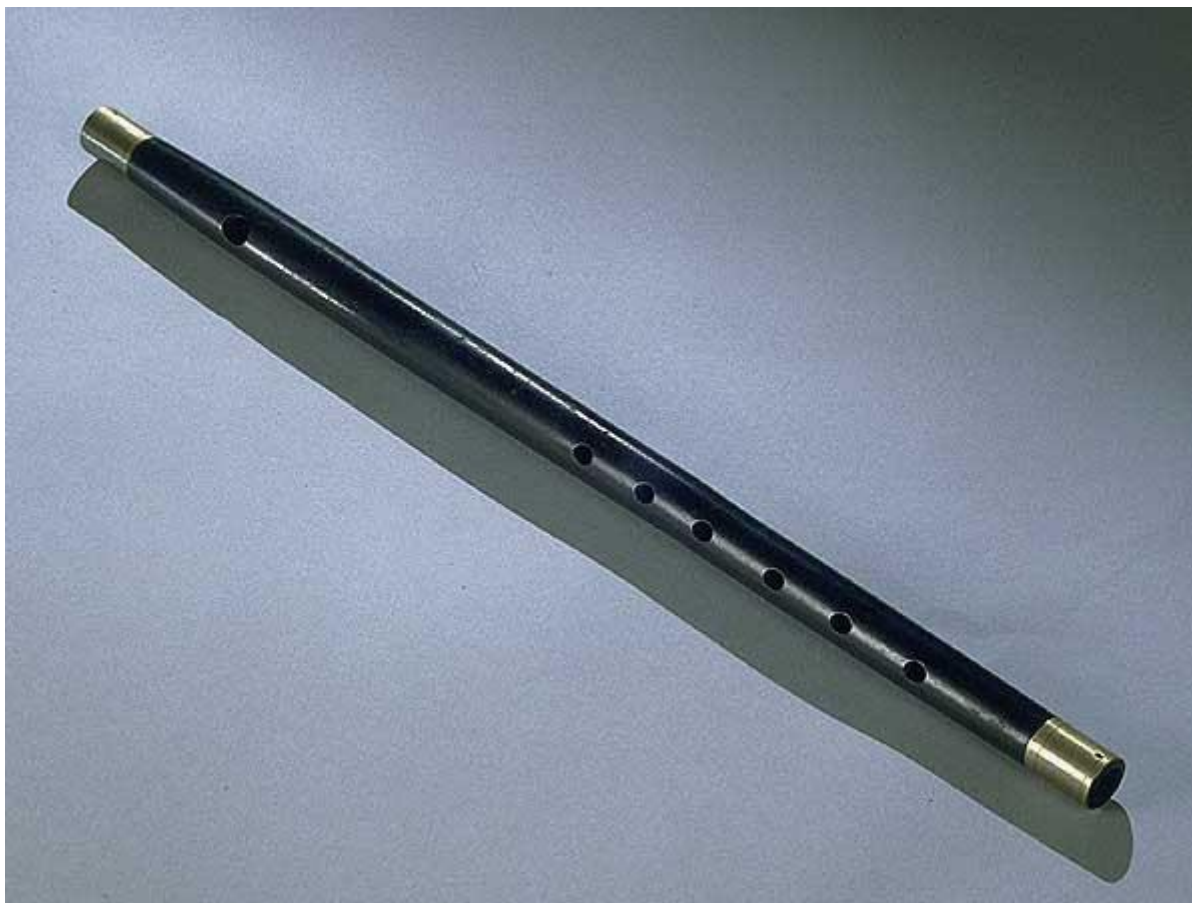


Santon Personnel (Arlatenco)

- ***Fifre:-----OK Santon***

Le fifre est un petit instrument de musique à vent, plus précisément un bois appartenant à la famille de la flûte traversière. Il est fabriqué en bois (ébène, buis, arbre fruitier ou canne), comporte six ou sept trous de jeu, et parfois une clé.

Le couple fifre et tambour est populaire en de nombreux points d'Occitanie (Provence, Bas Languedoc et Gascogne). En Provence, il est accompagné de gros tambours appelés " Bachas ", mais il est moins renommé que le galoubet tambourin. En revanche, dans le Comté de Nice, il est resté jusqu'à aujourd'hui l'instrument type de la musique traditionnelle.





Santon personnel (santon Gonzague)

• **La flûte traversière, la flahuto travessière:-----OK santon**

La flûte traversière est un instrument à vent de la famille des bois. La flûte traversière partage avec les instruments de la famille des flûtes, la méthode de production du son : l'air soufflé est mis en vibration par un biseau disposé à l'embouchure.

Contrairement à la flûte de Pan, la flûte traversière ne comprend qu'un seul tuyau.



Santon personnel (santon Fusier)

- ***Chalumeau, calameu, Caremera (chalumeau des Landes de Gascogne):***

C'est un instrument pastoral à anche simple que l'on trouve dans les régions à roseaux et sureaux, dans tout le bassin méditerranéen. C'est en quelque sorte l'ancêtre de la clarinette. Nom générique au Moyen Âge et à la Renaissance, le chalumeau désigne tout Instrument à vent de la famille des bois composé d'un tuyau conique ou cylindrique et d'une anche simple ou double. La séparation des notes se marquent d'une séparation par une vibration. Instrument généralisé au cœur du byzantin, en Asie, et dans le monde arabe. Le chalumeau double, avec bourdon, est la cornemuse vocale; le bourdon sert de protection harmonique.



Chalumeau moderne



Instruments d'André Gabriel

- **La clarinette, la clarineto:--OK Santon**

La clarinette, comme les cuivres, a été introduite par le biais des musiciens formés dans les harmonies et fanfares de village. Elle est souvent popularisée en se mariant avec l'accordéon diatonique. A Tende, comme dans la majeure partie des vallées Occitanes d'Italie, les danses ne sont quasiment accompagnées qu'avec ces deux instruments.



Santon personnel (santon Ailhaud)

- **Le saxophone, lou saissoufono:**

Le saxophone est un instrument de musique à vent (ou aérophone) appartenant à la famille des bois. Le son du saxophone est produit à l'aide d'un bec et d'une anche (en général en roseau, mais peut être aussi en matière synthétique). C'est la vibration de l'anche sur la face du bec qui permet l'émission du son par mise en vibration de la colonne d'air contenue dans le corps de l'instrument.

Bien que métallique, le saxophone appartient à la famille des bois de par son mode de production des notes, par la vibration d'une anche en bois contre le bec.



- ***Saxobois, anecdotique:***

Un petit instrument récent, très utilisé en Languedoc, de la famille des saxophones mais en bois, sans clés.



- ***Le cor, lou cor:***

Le cor est le nom générique de plusieurs instruments de musique à vent (appelés cors car tous transpositeurs en fa)



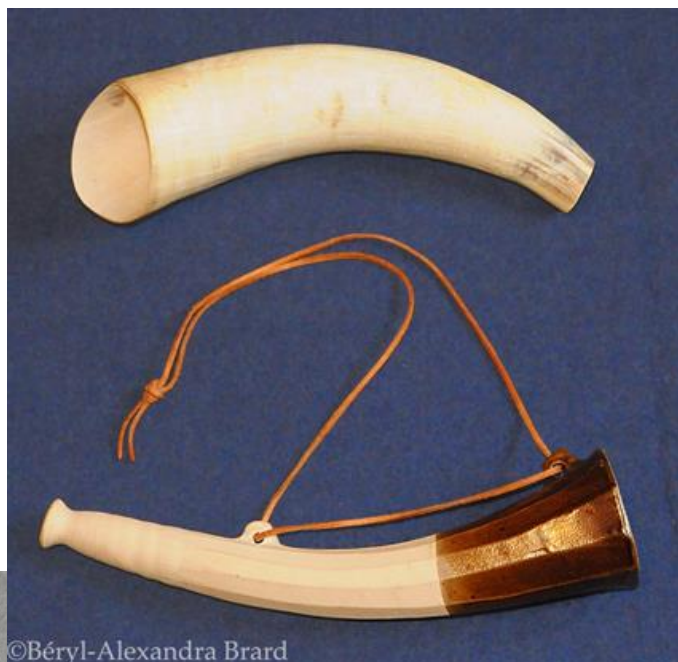
- ***Cornet à bouquin, cor de chamois:-----OK Santons***



Si Bach a été le dernier grand compositeur à écrire des parties orchestrales pour cornet, cet instrument n'en a pas moins été, dans l'Europe des XVI^e et XVII^e siècles, le plus important des instruments virtuoses.

Les premières formes de cornets sont celles de la corne animale, et les cornets percés de trous n'apparaissent que vers l'an 1000. Il est possible que le nom du cornet à bouquin remonte à l'ancien français « bouquin » (bouc), à moins qu'il ne vienne de l'italien bocca (bouche) en référence à son embouchure ajoutée, comme sur les trompettes.

Le cornet à bouquin peut être droit ou courbe. Plus apprécié que le cornet « muet » (cornet droit dont l'embouchure est directement taillée dans la masse du cornet), il fut beaucoup pratiqué tout au long du XVIe siècle. Il pouvait être de plusieurs tailles, en bois ou en ivoire, de section hexagonale ou octogonale.



Santon personnel (Les Anges)



André Gabriel

- ***Le trombone, lou troumbone:***

Le trombone est un instrument de musique à vent et à embouchure de la famille des cuivres clairs. Le terme désigne implicitement le trombone à coulisse caractérisé par l'utilisation d'une coulisse télescopique, mais il existe également des modèles de trombone à pistons.



- ***La trompette, la troumpeto:***

La trompette est un instrument de musique à vent de la famille des cuivres clairs. Elle est fabriquée dans un tube de 1,50 m de long comme le cornet.



- **Le clairon, lou cleiroun:**

Le **clairon** est un instrument à vent de la famille des cuivres. C'est un des cuivres les plus simples puisqu'il ne possède ni piston ni coulisse et fait donc partie des instruments à son naturel.



- **Le tuba, lou tuba:**

Le tuba est un instrument de musique appartenant à la famille des cuivres.



• ***Soubassophone, sousaphone; -----OK Santon***

Le **soubassophone** ou **sousaphone** (souvent abrégé en « sousa », «souba») est un instrument de musique de la famille des cuivres, apparenté au tuba-contrebasse. Les dénominations « soubassophone » et « sousaphone » désignent toutes deux le même instrument. Il est souvent confondu — à tort — avec l'hélicon.

Il présente sur le tuba l'avantage d'être porté sur l'épaule, d'une façon équilibrée, sans être en porte-à-faux avant comme le tuba. Ceci lui permet d'être joué en marchant sans trop de fatigue, d'où son grand succès dans les fanfares.

- l'hélicon a peu ou pas de pavillon, ne sortant pas du plan d'enroulement de l'instrument. Il est donc moins directif que le soubassophone ;
- l'hélicon est généralement à palettes ;
- l'origine de l'hélicon se situe dans les pays d'Europe de l'Est ;
- le tube de l'hélicon présente une très grande conicité au point de donner l'illusion d'un pavillon, alors que celui du sousaphone de moindre conicité débouche sur un très grand pavillon.



Santon personnel (atelier Cévennes)

• ***Le cor des alpes:-----OK Santon***

Le cor des Alpes est l'instrument emblématique des montagnes d'Europe.

Il résonne depuis des temps très anciens à travers les sommets de tout l'arc alpin.

Au fil du temps, son utilisation pastorale est passée d'une tradition de communication à une fonction folklorique.

Les bergers l'utilisaient pour communiquer d'une vallée à l'autre, éloigner les mauvais esprits des hauts alpages afin de protéger les troupeaux, donner des nouvelles au village le plus proche ou avertir d'un danger imminent. Autant de codes soufflés dans cet instrument majestueux, transformés et utilisés de nos jours dans un folklore haut en couleur.

Le son porte jusqu'à 17 km et, par ses vibrations lentes et profondes, il touche aussi bien les hommes que les animaux.

Les instruments, qui mesurent 3m80, sont fabriqués en épicéa. Ils agissent comme des amplificateurs des vibrations créées par les lèvres des sonneurs.



Briançonneurs



Santon Scatturo

• **Toutouro, totora, Trompette de la St Jean:-----OK Santon**

La plus ancienne connue est du XIII^{ème} siècle. Elle accompagne les feux de la St Jean, elle sert à tenir en respect les prédateurs, à protéger les feux.

Elle est aussi le signe de l'appel du vent pour finir les moissons, et activer la séparation de la paille et du grain.

Dans son Trésor du Félibrige Mistral les appelle "troumpeto d'Aubagno", " troumpeto de



Sant Zacharié". A Aubagne on les désigne par totora (toutouro).

On jouait des trompettes d'Aubagne pour la Saint-Jean lors du pèlerinage au prieuré de Saint-Jean de Garguier.

Au sommet du Mont Ventoux on a trouvé, lors du creusement de la fondation de

l'observatoire météorologique, de nombreux tessons de trom-

pettes en terre cuite. Le docteur Hyacinthe Chobaud, qui a rendu compte de cette découverte et en a fait la description, explique que ce dépôt votif a été fait par une antique civilisation pastorale pour conjurer les effets du « maître vent », surnom donné au mistral en Provence. Il note que ces trompettes possédaient deux anses trouées leur permettant de glisser une lanière pour être portées à l'épaule. C'est la première trace d'une occupation humaine temporaire du sommet du Ventoux.



Santon personnel
(santon Les Anges)

- ***L'accordéon, l'acourdeoun:---OK Santons***

L'accordéon chromatique est un instrument à vent qui fonctionne par l'actionnement d'un soufflet. Contrairement à l'accordéon diatonique (système bi-sonore), une touche produit la même note en tirant ou en poussant le soufflet (système uni-sonore).



Santon personnel (santon Richard d'Aix)

- **Accordéon diatonique, jorgina:**

Petit accordéon dont le système d'anches mélodiques donne une note différente au pousser et au tirer (il ne peut pas faire toutes les notes contrairement au chromatique)

L'accordéon diatonique est un instrument de musique à clavier, utilisant des anches libres, excitées par un vent variable fourni par le soufflet actionné par le musicien.

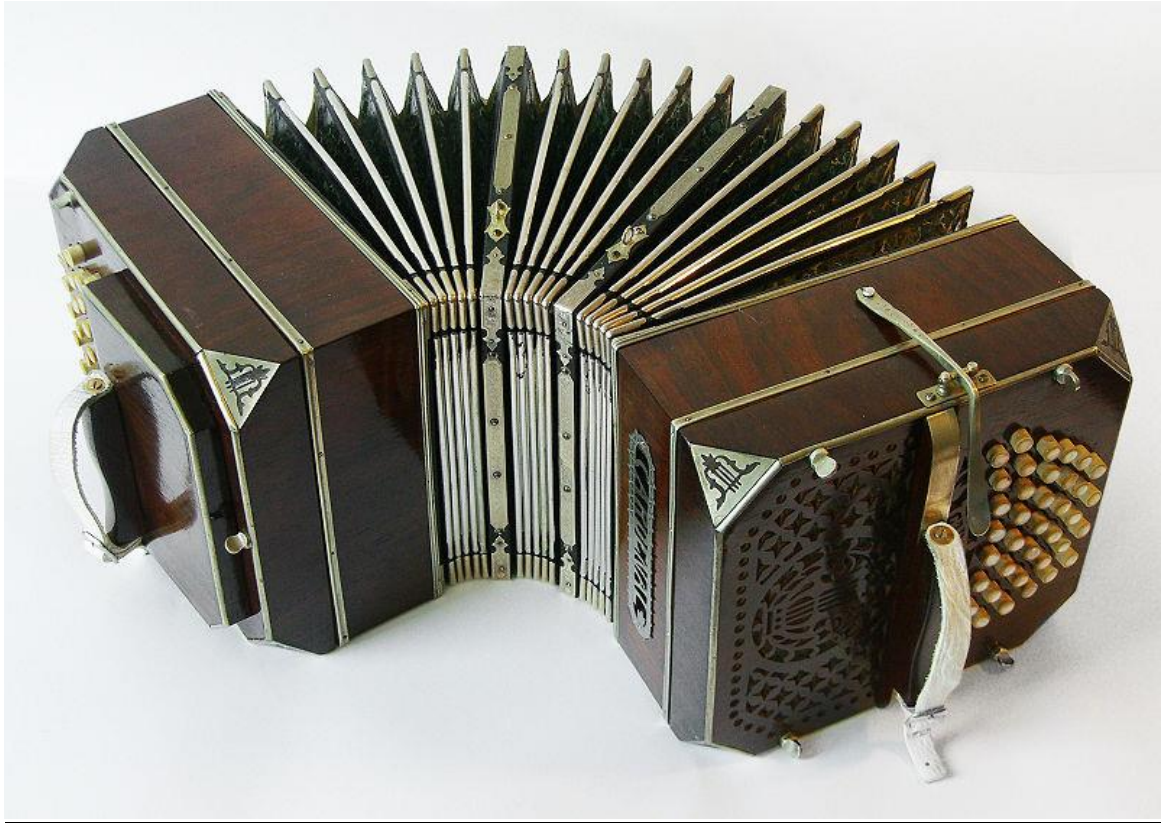
Dans un accordéon bi-sonore, chaque touche produit deux notes différentes produites par deux anches montées sur un même sommier, suivant le sens d'action du soufflet (poussé ou tiré).

Antérieur à l'accordéon chromatique, sur un principe différent, il a été l'instrument des dernières assimilations (polkas, mazurkas) et s'est imposé, au tournant du siècle, dans ce répertoire, souvent au détriment des anciens instruments (vielle, violon).



- **Le bandonéon: -----OK Santons**

Le bandonéon est un instrument de musique à vent et à clavier de la famille des instruments à anches libres. Le clavier d'un bandonéon diffère de celui d'un accordéon par sa conception. Les mains étant fortement limitées dans leur mouvement par des sangles, il a fallu rapprocher les boutons des doigts. Ils sont donc disposés en arcs et les rangées sont étagées. Chaque bouton commande l'émission d'une seule note à la fois, alors que l'accordéon a aussi des touches d'accords. De plus, pour les bandonéons bi-sonores, la note produite n'est pas la même selon que l'on ouvre ou ferme le soufflet. Le registre d'un bandonéon approche six octaves. Ce registre est couvert par le clavier de gauche pour les graves et celui de droite pour les aigus. Les deux claviers ont une octave commune mais se distinguent par leur timbre.



Santon personnel
(santon Les Anges)



Santon personnel
(santon Juste et Marie)

- ***Harmonica, l'armounica:***

L'harmonica est un instrument de musique à vent et à anche libre fonctionnant sur le même principe que l'accordéon : des anches métalliques de taille et de poids uniques, produisent des sons en vibrant au passage de l'air (aspiré ou soufflé, ce qui est très peu fréquent pour un instrument à vent).



Harmonica chromatique et diatonique

- ***L'orgue, l'ourgeno:***

L'orgue est un instrument à vent multiforme dont la caractéristique est de produire les sons à l'aide d'ensembles de tuyaux sonores accordés suivant une gamme définie et alimentés par une soufflerie. L'orgue est joué majoritairement à l'aide d'au moins un clavier et le plus souvent d'un pédalier, mais il peut aussi être muni exclusivement d'un système de reproduction (cylindres, cartons, mémoire électronique), ou être joué conjointement par ces deux systèmes.



Roquevaire

- ***L'harmonium, l'armounion:***

L'harmonium est un instrument de musique à vent, à anches libres, à clavier et à soufflerie. Le musicien qui en joue est un harmoniumiste. Inventée en 1842 en France, c'est un dérivé de l'orgue.



- ***L'orgue de barbarie:---OK Santons***

L'orgue de Barbarie est un instrument de musique mécanique à vent classé dans les orgues. Il fait partie des « automatophones », terme qui englobe tous les instruments destinés à produire de la musique par des procédés mécaniques. L'appellation « orgue de Barbarie » viendrait de sa sonorité, moins noble que celle des orgues d'église, ou de l'origine exotique des joueurs de rue : les joueurs du XVIIe et XVIIIe siècles « baragouinaient un français approximatif. ». Il est portable ou tracé.





Santon personnel (santon Sauvat)



Orgue de Barbarie à bras Escoffier

Les instruments à cordes, les instruments à cordes (cordophone)

• ***Vielle à archet, (ancêtre du violon):***

La vièle (aussi vièle, vièle, vielle ou encore viole) est un instrument de musique à cordes et à archet du Moyen Âge.

En musicologie, le terme vièle ou vielle est aussi employé de manière générale pour qualifier tout instrument de musique à cordes frottées, plus ou moins rustique, qui se rencontre dans le monde entier et qui peut avoir bien des formes et des caractères (le terme violon étant trop spécifique et désignant un instrument créé à un moment donné en un endroit précis par un luthier donné et avec une forme précise bien connue).

1. la vièle piriforme sans manche et sans touche dont la caisse rejoint directement la tête au niveau du sillet ;
2. la vièle à manche sans touche (la caisse de ce type de vièle peut adopter diverses formes : piriforme, ovale, elliptique) ;
3. la vièle piriforme à touche sans manche (la touche apparaissant au début du XII^e siècle) ;
4. la vièle ovale ou semi-ovale avec manche dégagé de la caisse et pourvu d'une touche.



Piriforme



Ovale

• **La vielo, Vielle à roues : -----OK Santon**

La vielle à roue est un instrument à cordes frottées par une roue en bois au lieu d'un archet. La roue est tournée avec une manivelle, pendant que la main gauche du musicien joue la mélodie sur un clavier. Elle ne se trouve qu'en Europe.

Vièle à clavier dont l'archet prend la forme d'un disque de bois, instrument dont les cordes sont frottées par une roue enduite de résine, mue par une manivelle. Origine : Très prisée au Moyen-Âge, appelée organistrum (se joue à deux) puis chifonie ou symphonie.

La vielle à roue est traditionnellement représentée dans la majeure partie de l'Occitanie. En Provence, elle prend le pas sur le galoubet et le fifre dans les régions de Sisteron, Barcelonnette, Allos ainsi que dans le haut pays niçois (Tinée, Haut Var) où elle était jouée et même fabriquée (Saint Dalmas de Selvage). Son usage était très répandu jusqu'à la fin du siècle dernier comme en témoigne le curé de Bousiéyas, en 1937, qui signale des bandes de jeunes vielleux qui font du tapage devant l'église pendant les cérémonies (in Histoire de St Etienne de Tinée, chanoine Galléan). Le terme de viola est resté pour désigner les pianos mécaniques et orgues de barbarie, mus eux aussi par une manivelle.



Homme orchestre,
santon personnel (santon Volpès)



Santon personnel (santon Didier)



Danso Mounino,
santon personnel (santon Volpès)

• ***Violon, lou violoun:* -----OK Santon**

Il est très pratiqué dans le nord de la Provence, dans les Alpes, il est joué par les violoneux. Il y apparaît au XVIIe siècle dans la musique populaire. On le retrouve notamment en petit ensemble de cordes dans la danse alpine rigaudon mais aussi dans d'autres régions du centre.



Santon personnel
(santon Escoffier)

- **Violon des Alpes :**

Fabriqué avec ce qu'on trouve, se joue dans les Alpes de Provence. Violon entonnoir et toutes autres inventions insolites.



- **L'alto :**

L'alto fait partie de la famille des instruments à cordes frottées. Il est très semblable au violon, mais il est plus grand, plus épais, et plus grave.

- **Le violoncelle, lou violoncello: -----OK Santon**

Le violoncelle est un instrument à cordes frottées (mises en vibration par l'action de l'archet) ou pincées (le *pizzicato*) de la famille des violons, qui compte aussi l'alto et la contrebasse. Il se joue assis et tenu entre les jambes ; il repose maintenant sur une pique escamotable, mais fut longtemps joué posé entre les jambes, sur les mollets ou sur la poitrine.



Santon personnel
(santon Ailhaud)

- **La contrebasse, la contro-basso, la memei:**

La contrebasse est un instrument grave de la famille des instruments à cordes. Elle peut se jouer en frottant les cordes avec l'archet (arco) ou en les pinçant avec les doigts (pizzicato).

- **La viole, la violò:**



La viole de gambe (qui veut dire la *viole de jambe*) ou viole est un instrument de musique à cordes et à frettes joué à l'aide d'un archet. Famille d'instruments à archet, qui ont dominé la vie musicale européenne dès le XV^{ème} siècle, la famille des violes se distingue de celle des violons principalement par le nombre des cordes (six et non quatre, en boyau), la présence de frettes qui divisent la touche comme sur le luth ou la guitare, la tenue de l'instrument sur ou entre les genoux, d'où le nom de "viola da gamba", et la tenue de l'archet, qui permet de modifier la tension des crins. Il est important de noter que, contrairement à une idée communément répandue, les deux familles n'ont aucune relation entre elles : la viole de gambe n'est pas l'ancêtre du violon. Elles sont apparues presque simultanément, mais dans différentes parties d'Europe.



- **Le piano, lou piano:**

Le piano est un instrument de musique polyphonique à clavier de la famille des instruments à cordes frappées. C'est une cithare avec un mécanisme.

Le nom de l'instrument provient d'une abréviation de piano-forte, nom de son ancêtre du XVIII^e siècle, lui-même nommé par la possibilité qu'il donnait à celui qui le jouait de nuancer et ainsi de jouer aussi bien piano que forte (de nos jours, on réserve le nom de pianoforte aux instruments anciens, assez différents du piano moderne).

La pédale sert à la résonance qui développe les harmonies de bienfaisance naturelle.

- **L'épinette:**

Voir clavecin

- ***Le clavecin, lou clavecin:***



Un **clavecin** est un instrument de musique à cordes muni d'un ou plusieurs claviers dont chacune des cordes est "pincée". L'épinette peut être de formes variées : rectangulaire, polygonale, en forme d'aile d'oiseau (épinette courbe) ; les cordes sont plus ou moins inclinées par rapport au clavier - les plus graves étant les plus éloignées. Le nom était interchangeable avec celui de clavecin en France au XVII^e siècle.

- ***Le luth, lou lahut:***

Le luth est un instrument à cordes pincées. Le terme désigne aussi de manière générale tout instrument ayant les cordes parallèles à un manche. Bien que voisin de la guitare, le luth a connu une histoire différente et distincte, les deux instruments ayant coexisté au cours des périodes principales de la musique. Il est d'origine persane (barbat) pour la forme générale et arabe pour la caisse en lamellé-collé.



Le luth occidental, dérivé du luth arabe, est l'objet de cet article. Arrivé en Europe par l'Espagne, pendant la présence mauresque, il s'est différencié du précédent vers le XIV^e siècle. Il est devenu vraiment polyphonique grâce à l'ajout de frettes sur le manche. Il a sans cesse évolué, principalement par l'ajout de cordes graves.

- ***La guiterne:***

La guiterne est un instrument de musique médiéval à cordes pincées. La guiterne est jouée avec un plectre et a des cordes en boyau. Elle est en forme de demi-poire et monoxyle : le corps et le manche étant construits d'une même pièce de bois. La guiterne a habituellement trois ou quatre cordes doubles bien qu'un



exemple avec cinq chœurs (cordes doubles) soit répertorié.

L'origine des guitermes est floue, et peut être à rapprocher soit des rebabs aux cordes frottées d'origine arabo-andalouse, soit des luths carolingiens et romans.

- **La citole:**

La citole est un instrument à cordes pincées en usage jusqu'au XIV^e siècle, ancêtre du cistre. De formes variées, la citole possède généralement quatre cordes en métal ou en boyaux, attachées sur un manche très court.



- **Le cistre, lou citro**



Le cistre est un instrument à cordes pincées qui semble avoir fait son apparition vers le XV^e siècle et qui est encore répandu en Europe. Héritier de la citole.



- **La guitare, la guitarro, la ginjarro:**



La **guitare** est un instrument à cordes pincées. Les cordes sont disposées parallèlement à la table d'harmonie et au manche, généralement coupé de frettes, sur lesquelles on appuie les cordes, d'une main, pour produire des notes différentes.



Santon personnel (Ailhaud)

- **Mandoline, la mandole, la mandolino, la ginjarro, lou mandolouncello:**



La mandoline est un instrument de musique à cordes pincées originaire d'Italie. C'est un petit luth à manche court répandu tout autant dans la musique classique que populaire ou traditionnelle, notamment dans les pays méditerranéens.

Mandole : mandoline un peu grosse, alto.

Mandoline : instrument à cordes pincées.

Mandoloncello : mandoline basse



Santon personnel
(santon Escoffier)

- **Mandoloncelle :**

Le mandoloncelle est un instrument de musique à cordes pincées et doublées de la famille des mandolines. Cet instrument est un dérivé de la mandole et apparaît au XIX^e siècle.



- **Lyre (lira) à 6 cordes:**

La lyre est l'un des instruments à cordes pincées dont les cordes sont parallèles à la table d'harmonie et dont la caisse de résonance ne se prolonge pas par un manche ; une structure similaire à celle de la harpe accueille la fixation des cordes. C'est sa position (parallèle à la caisse de résonance) qui la différencie de la harpe. Les doigts étouffent quelques cordes, et le grattoir fait vibrer les autres.



Santon personnel (santon Les Anges)

- **Harpe, l'arpo, la radènt :**

La harpe est un instrument de musique à cordes pincées de forme le plus souvent triangulaire muni de cordes tendues de longueurs variables dont les plus courtes donnent les notes les plus aiguës. C'est un instrument asymétrique, contrairement à la lyre dont les cordes sont tendues entre deux montants parallèles.



Santon personnel
(santon Bertozzi)

- **La cithare, la citaro, la zambougno :**

Son origine remonte à la Grèce antique, de nos jours, la **cithare** est un instrument de musique à cordes pincées.

Le terme "cithare" désigne aussi en organologie une famille d'instrument dérivant de l'arc musical ayant la particularité d'avoir les cordes de jeu tendues d'un bout à l'autre de la caisse de résonance (sans manche ni clavier en général).

Cette famille englobe donc divers instruments de musique tels que:

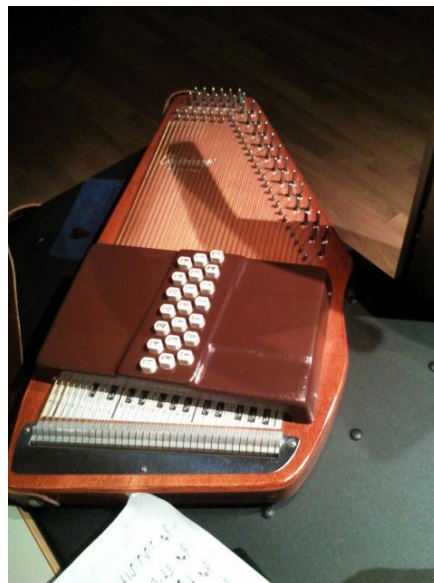
- Bâton : cithare à une corde.
- Tubulaire : sur un tube de bambou.
- Radeau : ensemble de tubes rassemblés.
- Berceau : planchette évidée.
- Table, avec caisse de résonance oblongue ou trapézoïdale :
 - à cordes pincées : dulcimer des Appalaches, Epinette des Vosges, Psaltérion.
 - à cordes frappées : Tympanon (cymbalum, dulcimer), Tambourin à cordes (Basque), Doulcemelle.
 - à cordes frottées.
 - à clavier.



Cithare



Cithare berceau
santon personnel (Les Anges)



Cithare à clavier
(André Gabriel)

• **Psaltérion :**

Le *psaltérion* ou *nonca* est un instrument de musique à cordes qui apparaît au Moyen Âge ; il est fréquemment représenté illustré ou sculpté à partir du X^e siècle.



Santon Ignacel

Ses cordes, initialement en boyaux puis faites de métal, sont fixées par des chevilles au-dessus d'une caisse de résonance plate, comme la cithare dont il est en réalité une des formes sur table. Son cadre est triangulaire ou trapézoïdal, avec de nombreuses variations de forme comme le *goin de porc* (une sorte de trapèze dont les petits côtés s'incurvent vers l'intérieur). Les cordes vont par paires pour chaque note, et sont montées tête-bêche.



• ***Doulcemelle, Dulcimer :***

Le dulce melos ou la doulcemelle est un instrument du Moyen âge à cordes frappées à l'aide de deux baguettes, ancêtre du hammered dulcimer,

En fait, le dulce melos n'est autre que le psaltérion du Moyen âge, caractérisé le plus souvent par sa caisse de résonance trapézoïdale (avec de nombreuses variantes de formes), mais qui se différencie de lui par son mode de jeu : alors que le psaltérion est un instrument à cordes pincées à l'aide de deux plectres de bois ou par des plumes, le dulce melos est à cordes frappées. Le son obtenu, bien différent des cordes pincées, a justifié le changement de nom de l'instrument.



Le terme dulcimer est attribué à deux instruments de la famille des cithares : le dulcimer du Moyen-Âge et le dulcimer des Appalaches.

• ***Dulcimer des Appalaches :***



Le dulcimer des Appalaches (instrument à cordes pincées, d'origine européenne essentiellement celtique historique et nordique) est fort éloigné par sa facture, ses formes et son mode de jeu du dulcimer anglais médiéval. Il n'est parent avec eux que par le fait qu'il appartient à la famille des cithares, une famille d'instruments variés à cordes, dont le point commun est d'être posés à plat, soit sur les genoux, soit sur une table, soit sur des pieds.

- ***Le tympanon:***

Instrument issu de la doucémelle médiévale.

Le tympanon est un instrument de musique de la famille des cithares sur tables qui se présente sous la forme d'une caisse trapézoïdale. Un certain nombre de cordes, parfois réunies en divers chœurs, sont tendues sur la table d'harmonie. Le son est produit en frappant les cordes à l'aide de mailloches.

Le terme "tympanon" tire son origine du verbe grec correspondant à l'action de frapper du haut vers le bas, et par extension, sur une corde vibrante.

Au XVII^e siècle, on donnait le nom de tambourin béarnais à une sorte de tympanon dont la caisse étroite et longue portait un petit nombre de cordes don-



nant l'octave et la dominante d'un ton convenu. Le nom de tambourin lui était donné par l'usage qui en était fait. Le musicien qui en jouait le tenait sous son bras gauche et en frappait les cordes d'une baguette tandis que de son bras droit il portait et maintenait à ses lèvres le flûtet.

- ***Bûche, Epinette des Vosges :***

Instrument populaire appelé, selon les régions, bûche ou basse des Flandres, épinette des Vosges. C'est une variété assez grossière et d'ailleurs peu répandue de tympanon, consistant en une caisse plate posée horizontalement et sur laquelle sont tendues de quatre à huit cordes que l'on griffe avec un bec de plume ou que l'on frappe avec un bâtonnet.



- ***Tambourin à cordes Basque :***



Le tambourin à cordes est un instrument à cordes frappées de la famille des cithares qui, comme son nom l'indique, tient un rôle de percussion, tout comme son homologue à membrane, le tambourin.

Cet instrument est très lié à la culture gasconne, souletine et aragonaise.

- ***Le rebec :***

C'est un instrument à cordes frottées monoxyle, donc creusé dans une seule masse de bois, comme le rebab arabe. Doté d'une caisse de résonance piriforme et au dos bombé, sa taille peut varier. En plus d'une table d'harmonie percée de deux ouïes, il est monté de deux, trois ou quatre cordes en boyau.



- ***Cimbalon, Cymbalum :***

Instrument à cordes frappées faisant partie de la famille des cithares sur table. Très utilisé en musique tzigane, il est porté avec une lanière en bandoulière.



- ***La trompette marine :***

La trompette marine est un instrument de musique de taille humaine à corde unique frottée. Sa caisse de résonance est comparable à une harpe, son manche se situe dans le prolongement de la table. Le nombre de cordes peut être étendu à quatre, voire en interne à 25 cordes de sympathie à l'intérieur de la caisse.

Contrairement à ce que laisse penser son nom, l'instrument n'a pas de rapport avec la mer ni avec la famille des cuivres. L'épithète "marine" provient d'une déformation de l'adjectif *marial*, qui fait référence au culte catholique de la Vierge Marie.



- ***Pochette à danser :***

La **pochette** est le violon du maître à danser. Il sert pendant le cours de danse à marquer les pas. La pochette ne sert que rarement à l'interprétation de musique, car le son en est trop faible. Actuellement certains ensembles de musique folklorique l'utilisent avec amplification sonore.

