

Reconnaître **L'AMBROISIE**

Une plante **DANGEREUSE** pour la santé



Fleurs mâles
sur de longs épis



Tige
velue et rougeâtre



Feuille
profondément
découpée



de 15 cm à 1 m de hauteur

*elle s'étale
en forme
de buisson*

L'AMBROISIE

■ Signes particuliers

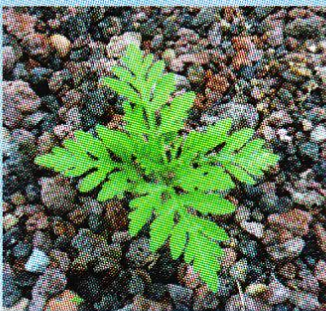


- feuille du même vert sur les deux faces
- pas d'odeur quand on la froisse dans les mains

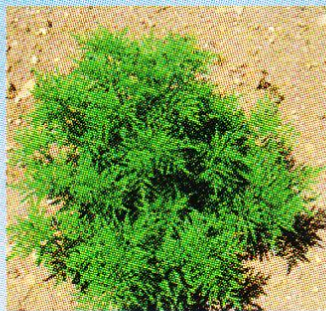


Une plante
DANGEREUSE
pour la santé

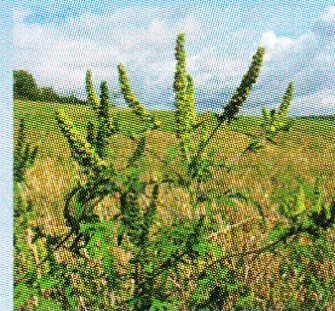
■ Son aspect aux différents stades



Plantule



Stade végétatif



En fleur

Observatoire des Ambrosies



■ Risques de confusion

Armoise commune

- face inférieure de la feuille, couleur gris argenté
- odeur marquée quand on la froisse



Armoise annuelle

- feuille finement découpée
- odeur forte quand on la froisse



©Fried - ANSES

**Vous l'avez
reconnue :
détruyez-la !**

plus d'infos sur
www.ambrosie.info



Sous la houlette de l'ARS et de l'Observatoire des ambrosies, des outils pédagogiques ont été testés avec les élèves de Adèle de Trenquelléon / Sainte-Foy afin de leur présenter cette plante invasive et allergisante./ Photo Morad Cherchari

Ambrosie : comment lutter contre cette plante allergisante

L'ambrosie, plante invasive et allergisante, gagne du terrain en Lot-et-Garonne. L'ARS engage plusieurs actions de sensibilisation pour que chacun, particuliers et collectivités, lutte avec ses moyens.

L'Agence régionale de santé du Lot-et-Garonne, ARS 47, organisait hier au collège Sainte-Foy, une séance de formation destinée au directeur de centres de loisirs et aux élus de collectivités territoriales. «Ceci fait partie de nos actions afin d'améliorer la situation en Lot-et-Garonne», indique Carine Marchand, technicienne sanitaire et de sécurité sanitaire à l'ARS47. L'organisme s'appuie sur l'arrêté préfectoral datant du 13 mars 2019, «relatif aux modalités de surveillance, de prévention et de lutte contre l'ambrosie».

Plusieurs outils pédagogiques, fiches supports pourvus de dessins, de photos, de descriptions, de conseils... sont proposés aux référents «ambrosie» afin qu'ils puissent communiquer au plus grand nombre, dont le jeune public.

«Après une partie théorique dispensée dans les locaux de l'ARS par l'Observatoire des ambrosies, les stagiaires sont confrontés aux élèves à travers l'application du contenu de la mallette pédagogique. Un point est ensuite réalisé pour commenter la prestation du stagiaire.»

L'ambrosie, plante au fin feuillage et aux fleurettes jaunes-vertes discrètes, représente une menace à plusieurs titres.

Le Lot-et-Garonne est un des départements où les ambroisies sont présentes en grand nombre, selon les signalements sur le site www.ambroisie.info.

On en retrouve plusieurs espèces dont les deux plus fréquentes : l'ambroisie à feuilles d'armoise et l'ambroisie trifide. Elles s'installent sur le bord des routes, les surfaces agricoles, les chantiers et les carrières, les bords des cours d'eau, les terrains privés en milieu urbain.

L'ambroisie est une plante invasive originaire d'Amérique du Nord. Elle se multiplie rapidement au détriment d'autres plantes endémiques, menaçant ainsi la biodiversité originelle et équilibrée de nos régions.

Sa présence en grand nombre dans les champs représente une baisse du rendement pour les céréaliers.

Au point de vue santé, son pollen, libéré de la mi-août à la mi-septembre, est très allergisant et provoque des réactions parfois violentes comme de sévères rhinites, conjonctivites, asthme, urticaire... chez les personnes sensibles.

La région la plus touchée en France juste devant une partie de la Nouvelle-Aquitaine dont le Lot-et-Garonne, est Auvergne-Rhône-Alpes. L'ARS a réalisé une extrapolation de la propagation de l'ambroisie à l'ensemble du territoire. 5,3 millions de personnes pourraient alors être touchées et, ce qui fait réagir les autorités, le coût des soins s'élèverait alors à 329 millions d'euros.

Pour finir sur une note pratique, lorsqu'un pied d'ambroisie est découvert, s'assurer avant tout qu'il s'agit d'une des espèces invasives (fiches téléchargeables sur le site www.ambroisie.info, lisibles sur un guide nature de type Delachaux et Niestlé...). Le risque de confusion existe avec l'armoise, une plante «bien de chez nous» aux feuilles odorantes lorsqu'on les froisse. Une fois identifié, l'intrus doit être arraché. Triste fin.