

**Etude des facteurs sociodémographiques,  
comportements et pratiques associés à l'infection par le  
SARS-CoV-2 (ComCor)**

Simon Galmiche, Tiffany Charmet, Laura Schaeffer, Rebecca Grant, Arnaud Fontanet, Juliette Paireau, Simon Cauchemez, Olivia Chény, Cassandre Platen, Alexandra Maurizot, et al.

► **To cite this version:**

Simon Galmiche, Tiffany Charmet, Laura Schaeffer, Rebecca Grant, Arnaud Fontanet, et al.. Etude des facteurs sociodémographiques, comportements et pratiques associés à l'infection par le SARS-CoV-2 (ComCor). [Rapport de recherche] Institut Pasteur; Caisse Nationale d'Assurance Maladie; IPSOS; Institut Pierre Louis d'Epidémiologie et de Santé Publique (IPLESP); Santé Publique France. 2021. pasteur-03155847

**HAL Id: pasteur-03155847**

**<https://hal-pasteur.archives-ouvertes.fr/pasteur-03155847>**

Submitted on 2 Mar 2021

**HAL** is a multi-disciplinary open access archive for the deposit and dissemination of scientific research documents, whether they are published or not. The documents may come from teaching and research institutions in France or abroad, or from public or private research centers.

L'archive ouverte pluridisciplinaire **HAL**, est destinée au dépôt et à la diffusion de documents scientifiques de niveau recherche, publiés ou non, émanant des établissements d'enseignement et de recherche français ou étrangers, des laboratoires publics ou privés.





**COMCOR**



## **Etude des facteurs sociodémographiques, comportements et pratiques associés à l'infection par le SARS-CoV-2 (ComCor)**

Institut Pasteur en partenariat avec la Caisse Nationale d'Assurance Maladie, l'institut Ipsos et Santé Publique France

Analyse intermédiaire, 1<sup>er</sup> mars 2021

### **Institut Pasteur :**

Unité d'épidémiologie des maladies émergentes : Simon Galmiche, Tiffany Charmet, Laura Schaeffer, Rebecca Grant, Arnaud Fontanet

Unité de modélisation des maladies infectieuses : Juliette Paireau, Simon Cauchemez

Centre pour la recherche translationnelle : Olivia Chény, Cassandre Von Platen

### **Caisse Nationale d'Assurance Maladie :**

Alexandra Maurizot, Carole Blanc, Annika Dinis, Sophie Martin

**Institut IPSOS** : Faïza Omar, Christophe David

**Sorbonne Université, Inserm, IPLESP, Hôpital Saint-Antoine, APHP** : Fabrice Carrat

**Santé Publique France** : Alexandra Septfons, Alexandra Mailles, Daniel Levy-Bruhl

Projet financé par Reacting (Agence ANRS-MIE) et l'Institut Pasteur

### **Table des matières**

<b>Résumé</b>	<b>2</b>
<b>Etude descriptive sur les circonstances de contamination</b>	<b>6</b>
<b>Etude cas-témoins sur les facteurs associés à la contamination</b>	<b>27</b>

## RESUME

L'étude ComCor, qui couvre à ce jour la période du 1<sup>er</sup> octobre 2020 au 31 janvier 2021, inclut 77 208 participants avec infection aiguë par le SARS-CoV-2, hors personnels soignants (8,2% des personnes contactées par mail par la CNAM). **L'étude permet de décrire les lieux et les circonstances de contamination.** Elle compare également les comportements de 8 702 de ces cas avec ceux de 4 351 témoins identifiés par IPSOS et appariés sur l'âge, le sexe, le lieu, et la date.

### L'analyse des quatre premiers mois de l'étude fait ressortir les points suivants :

#### a. Circonstances de contamination

45% des personnes infectées connaissent la personne source qui les a infectées, 18% suspectent un évènement particulier sans connaître la personne source de l'infection, et 37% ne savent pas comment elles se sont infectées.

Quand la personne source est connue, il s'agit avant tout d'une source intra-domiciliaire (42%), puis d'une source extra-domiciliaire qui relève de la famille élargie (21%), d'une source professionnelle (15%), d'amis (11%) ou autre (11%). Les réunions privées, avec famille élargie et amis, et le travail en bureaux partagés, constituent les circonstances de transmission du virus les mieux identifiées. **Les repas, aussi bien en milieu privé que professionnel, sont les circonstances les plus fréquemment rapportées à l'origine de ces transmissions.** On note que le sur-risque associé aux réunions privées diminue entre octobre et janvier, témoignant sans doute d'une meilleure gestion des risques par les participants lors de ces réunions.

Encore trop souvent (37% des cas pour les transmissions hors du domicile), **la personne source de l'infection était symptomatique au moment du contact infectant.** C'est particulièrement vrai en milieu professionnel (46% des cas).

L'analyse de plus de 10000 contacts uniques extra-domiciliaires à l'origine d'une infection montre que ce contact a eu lieu à l'intérieur fenêtres fermées dans 80% des cas, à l'intérieur fenêtres ouvertes dans 15% des cas, et à l'extérieur dans 5% des cas.

#### b. L'isolement

Les patients s'isolent vis-à-vis des personnes vivant hors de leur foyer, mais **attendent de plus en plus le retour du résultat du test pour s'isoler au détriment d'un isolement dès le début des symptômes.** Les patients s'isolent moins souvent vis-à-vis des personnes vivant au sein de leur foyer (60%) qu'ils ne le font vis-à-vis des personnes qui vivent hors de leur foyer (98%). Cependant, sans doute parce que l'accès au test est plus rapide en janvier comparé à octobre, le délai moyen entre début des symptômes et isolement est passé de 1,7 jours en octobre à 1,3 jours en janvier.

#### c. La scolarité

Au sein du foyer, **avoir un enfant scolarisé représente un sur-risque d'infection pour les adultes**, notamment ceux gardés par une assistante maternelle (+39%), et ceux qui vont au collège (+27%) et au lycée (+29%). **Avec une exception toutefois** : avoir un enfant scolarisé

en **primaire** n'a pas été jusqu'à maintenant associé à un sur-risque d'infection pour les adultes vivant dans le même foyer. On note cependant depuis janvier une augmentation des infections intra-domiciliaires vers les adultes dues à des enfants de moins de 11 ans.

#### d. Le travail

La relation entre diplômes et risque d'infection suit une courbe en U : les bacheliers jusqu'à Bac+4 sont moins à risque d'infection, comparés aux non-bacheliers et aux Bac+5.

**Les catégories professionnelles les plus à risque** sont, par ordre croissant de sur-risque, les cadres de la fonction publique, les ingénieurs et les cadres techniques d'entreprise, les cadres administratifs et commerciaux d'entreprise, les chefs d'entreprise de 10 salariés ou plus, les professions intermédiaires de la santé et du travail social, et les chauffeurs.

**Les catégories professionnelles les moins à risque** sont, par ordre décroissant de risque, les employés civils et agents de service de la fonction publique, les employés administratifs de l'entreprise, les retraités, les professions intermédiaires administratives de la fonction publique, les personnels des services directs aux particuliers, les policiers et militaires, les professeurs des écoles et instituteurs, les professions intermédiaires administratives et commerciales de l'entreprise, les professeurs et professions scientifiques, et les agriculteurs.

**Les autres catégories professionnelles sont considérées comme ayant un risque « moyen » d'infection** : artisans et ouvriers artisans, commerçants et assimilés, professions libérales, professions de l'information, des arts et des spectacles, techniciens, contremaîtres et agents de maîtrise, employés de commerce, ouvriers qualifiés de type industriel, étudiants, chômeurs et inactifs.

**Les transports en commun n'ont pas été associés à un sur-risque d'infection. Le co-voiturage l'a été (+58%).**

**Le télétravail protège (-24% pour le télétravail partiel, -30% pour le télétravail total par rapport à des personnes effectuant le même travail en bureau).**

#### e. Les lieux fréquentés

**Les cours en amphithéâtre ou en salle pour la formation continue, le sport en extérieur, et la fréquentation des lieux de culte, des commerces, et des salons de coiffure, n'ont pas été associés à un sur-risque d'infection.**

La fréquentation des lieux culturels n'a pas été associée à un sur-risque d'infection pendant la période où ils étaient ouverts (octobre). Le risque n'a pas pu être ré-évalué depuis leur fermeture en novembre.

La fréquentation des salles de sport en intérieur a été associée à un sur-risque à la limite de la significativité statistique pendant la période où elles étaient ouvertes (octobre). Le risque n'a pas pu être ré-évalué depuis leur fermeture en novembre.

La fréquentation des bars et des restaurants a été associée à un sur-risque d'infection pendant la période où ils étaient ouverts (octobre). Le risque n'a pas pu être ré-évalué depuis leur fermeture en novembre.

**Les déplacements à l'étranger ont été associés à un sur-risque d'infection (+53%).**

**Ces résultats sont conformes aux données de la littérature internationale**, et notamment les études de Fisher (MMWR, 2020), Chang (Nature, 2021), et la très récente étude de cohorte

américaine de Nash (medRxiv, 2021)<sup>1</sup>. **Il apparaît également que les clusters et épisodes de transmission bien caractérisés sont très majoritairement identifiés en espaces intérieur comparé à extérieur** (Weed & Foad, medRxiv, 2020 ; Cevik M, CID, 2020 ; Bulfone, JID, 2021)<sup>2</sup>.

**Les recommandations qui peuvent être faites à la lecture de ces résultats sont les suivantes :**

- Continuer de bien communiquer sur les risques associés aux rencontres, notamment en milieu fermé sans aération, et sans respect des gestes barrières. Ce sont vraisemblablement les principales sources de transmission du virus.
- Bien insister sur l'importance de mettre un masque, de respecter les autres gestes barrières, et de s'isoler immédiatement dès le début des symptômes, et non pas au retour des résultats du test. La contagiosité est maximale dans les cinq jours qui suivent le début des symptômes. L'isolement doit se faire également vis-à-vis des personnes du même foyer, et il est important d'avoir recours aux services offerts par la Cnam pour organiser l'isolement quand il est difficile. Il est essentiel de ne pas se rendre sur son lieu de travail si l'on est symptomatique.
- En ce qui concerne les écoles, avoir un enfant qui va au collège ou au lycée représente le sur-risque le plus important pour les adultes. Vis-à-vis des plus petits, le sur-risque pour les adultes semble plus important si les enfants sont gardés par une assistante maternelle comparés aux enfants qui vont en crèche.
- Les catégories professionnelles exerçant en milieu clos (chauffeurs), et celles associées avec de fréquents contacts avec d'autres personnes, semblent plus exposées. Il est important en milieu professionnel d'aérer le lieu de travail, de s'assurer que les contacts inter-individuels sont protégés, notamment lors des réunions physiques, en bureau partagé, et lors de la restauration. Privilégier le télétravail quand il est possible.
- Il n'y a pas de sur-risque documenté dans les transports en commun, probablement parce que les gestes barrières peuvent y être respectés. Attention au co-voiturage qui reste une circonstance importante et stable de transmission au cours de la période d'étude.
- La fréquentation des lieux publics où les gestes barrières peuvent être respectés (commerces, salles de cours, amphithéâtres, lieux de culte, et salons de coiffure), n'a pas été associée à un sur-risque d'infection dans l'étude.
- Le sport en extérieur peut être recommandé tant que la distance physique est respectée.

**Attention, tous ces résultats pourraient être remis en question par l'arrivée des variants anglais, sud-africains et brésiliens sur le territoire français.** Le variant anglais est environ

---

<sup>1</sup> Fisher KA, Tenforde MW, Feldstein LR, et al. Community and Close Contact Exposures Associated with COVID-19 Among Symptomatic Adults ≥18 Years in 11 Outpatient Health Care Facilities - United States, July 2020. MMWR Morb Mortal Wkly Rep 2020;69:1258–64.

Chang S, Pierson E, Koh PW, et al. Mobility network models of COVID-19 explain inequities and inform reopening. Nature 2021; 589:82-87.

Nash D, Rane M, Chang M, et al. Recent SARS-CoV-2 seroconversion in a national community-based prospective cohort of U.S. adults. medRxiv, 2021; <https://doi.org/10.1101/2021.02.12.21251659>.

<sup>2</sup> Bulfone TC, et al. Outdoor transmission of SARS-CoV-2 and other respiratory viruses: a systematic review. J Infect Dis. 2021;223:550-561.

Weed M & Foad A. Rapid scoping review of evidence of outdoor transmission of Covid-19, 2020, medRxiv <https://www.medrxiv.org/content/10.1101/2020.09.04.20188417v2>

Cevik M, Marcus JL, Buckee C, Smith TC, Severe Acute Respiratory Syndrome Coronavirus 2 (SARS-CoV-2) Transmission Dynamics Should Inform Policy, Clin Infect Dis, 2020, <https://doi.org/10.1093/cid/ciaa1442>

50% plus transmissible que le virus traditionnel. Les modes de transmission semblent être les mêmes, mais la contagiosité est supérieure, et la durée d'excrétion du virus chez les personnes infectées pourrait être plus longue. Nos collègues européens rapportent des épidémies dans les crèches, maternelles, et écoles élémentaires qui n'avaient pas été rapportées jusqu'à présent, sans que l'on puisse savoir s'il s'agit d'une meilleure surveillance dans les écoles, d'une circulation visible car ces lieux sont souvent les derniers à rester ouverts en cas de circulation active du virus en communauté, ou d'un tropisme particulier du virus pour les enfants. Il est possible, si la dose minimale infectante est plus faible avec la contagiosité accrue du variant anglais, que des modes de transmission inefficaces auparavant chez les enfants le soient devenus avec l'arrivée de ces variants plus contagieux.

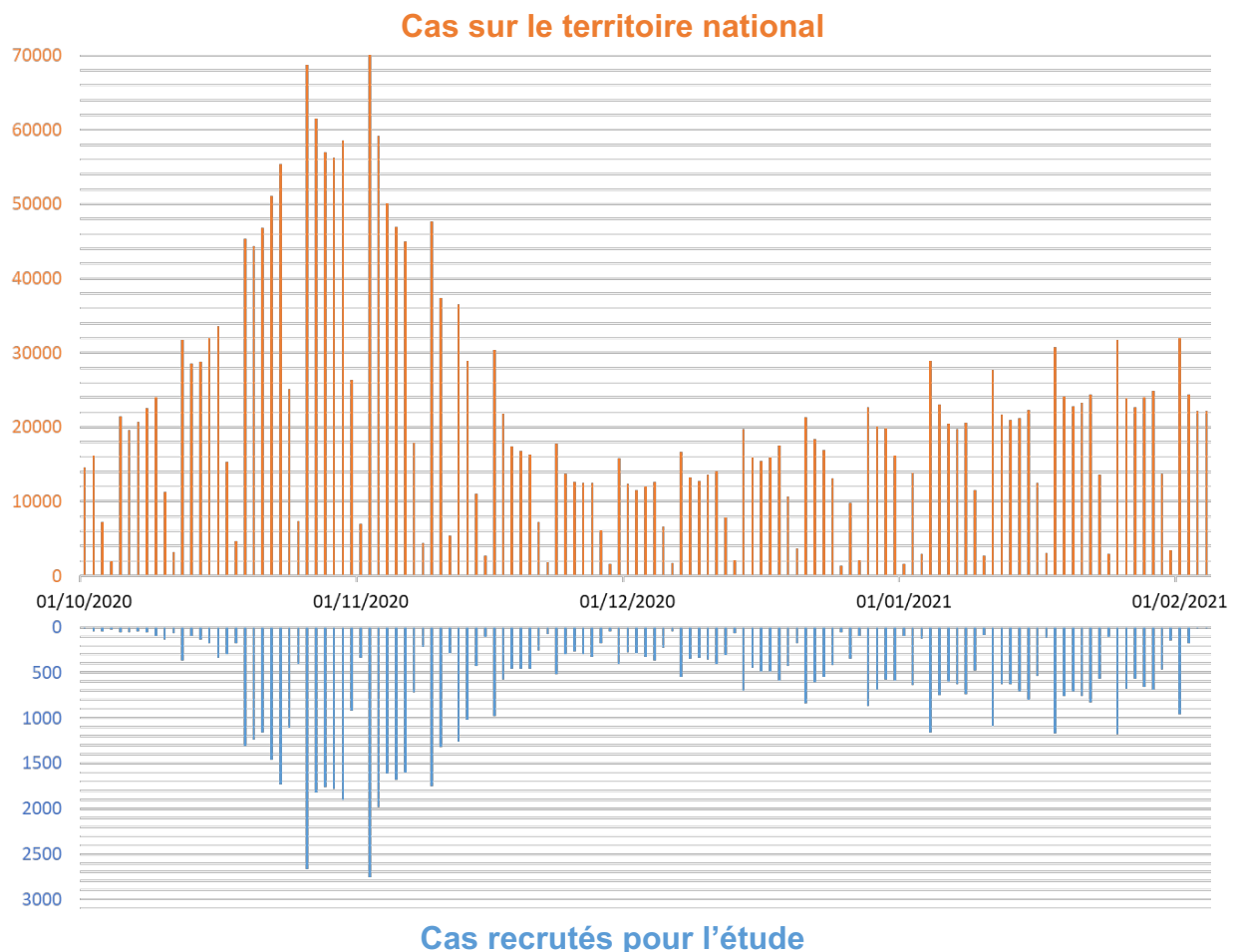
## Première étude : Analyse des circonstances de contamination à partir de la base des cas index.

### Recrutement

1,192,000 mails ont été envoyés aux personnes recensées dans la base Contact-COVID depuis le 28 octobre 2020.

Analyse des circonstances de contamination à partir de la base des cas index (**n=77,208**) après exclusion de la base des personnels soignants (n=20,501) dont le mode de contamination est différent. Porte sur quatre périodes d'exposition distinctes :

- Le pré-confinement et couvre-feu : du 1er octobre au 30 octobre 2020 (n=29,504)
- Le confinement : du 31 octobre au 5 décembre 2020 (n=18,381)
- Le déconfinement progressif avec réouverture des commerces, vacances et fêtes de fin d'année : du 6 décembre 2020 au 5 janvier 2021 (n=15,181)
- La rentrée : du 6 janvier 2021 au 31 janvier 2021 (n=14,142)



**Tout d'abord, rester très prudent sur la possibilité de généraliser les résultats de cette analyse à la population des personnes infectées sur le territoire français.** Les personnes analysées ici sont un sous-groupe biaisé de la population des personnes qui s'infectent. Parmi les sources de biais que l'on peut citer, il y a le fait qu'actuellement environ la moitié des

personnes infectées seulement se font tester (les autres peuvent ne pas avoir été testées car asymptomatiques, n'ayant pas accès au test, etc.) ; que parmi les testées positives rentrées dans la base Contact COVID, seul un sous-groupe a une adresse mail Ameli (environ 55%) ; que parmi ces personnes, seules environ 8,2% ont répondu à la sollicitation, correspondant à des personnes plus jeunes et à niveau d'éducation plus élevé que l'ensemble de la population infectée en France. Si l'on compare la distribution par âge et sexe des personnes qui ont répondu au questionnaire par rapport à celles qui étaient enregistrées dans la base Contact Covid, la proportion de femmes est plus élevée parmi les répondants au questionnaire (62% contre 46%), et la tranche d'âge des plus de 59 ans est moins représentée (17% contre 23%).

## **Analyse**

### *Caractéristiques socio-démographiques*

Les répondants sont pour 62% des femmes, et pour 69% des 29-58 ans (seuls les adultes sont éligibles pour cette étude). Ces proportions sont stables au cours des 4 périodes d'étude. 51% viennent d'agglomérations de plus de 100 000 habitants avec une proportion importante d'habitants de la région Auvergne-Rhône-Alpes et Ile de France (19,4% et 18,6% respectivement). Alors que la région Auvergne-Rhône-Alpes représentait 23% des répondants lors du confinement, elle n'en représente plus que 15% depuis début janvier. A contrario, la région Provence-Alpes-Côte d'Azur qui représentait 8% des participants pendant les deux premières périodes représente près de 12% des participants depuis le déconfinement en décembre. La représentation de la région Île-de-France reste stable. Ces évolutions reflètent la dynamique régionale de l'épidémie sur les quatre mois considérés.

La catégorie socio-professionnelle des répondants a évolué avec le temps, avec moins de cadres supérieurs (de 38% à 27%), et plus d'employés (de 17% à 24%) et d'inactifs (de 4% à 9%).

### *Antécédents médicaux*

30% des répondants sont en surpoids (index corporel entre 25 et 30 kg/m<sup>2</sup>), et 16% sont obèses (index corporel supérieur à 30 kg/m<sup>2</sup>, contre 17% des adultes français en 2017). 3% se déclarent diabétiques, et 10% hypertendus. 8% ont une maladie respiratoire chronique et 3% prennent un traitement immunosuppresseur.

### *Pratique des gestes barrières*

On note une légère progression de la pratique des gestes barrières, le port du masque systématique en extérieur passant de 79% à 84% entre octobre et janvier, et le lavage des mains plus de 10 fois par jour de 29% à 32%. L'utilisation de Tousanticovid a progressé de 26% à 37%. Noter qu'il s'agit de cas index, donc de personnes pour lesquelles ces pratiques n'ont pas permis d'éviter l'infection.

### *Circonstances du test et mesures d'isolement*

Les motifs pour lesquels les participants se sont fait tester (plusieurs réponses possibles) ont évolué également, les symptômes évocateurs de la COVID passant de 72% à 57% des motifs, tandis que les contacts avec un cas confirmé passent de 41% à 51%. Ceci pourrait refléter une meilleure efficacité du traçage des contacts.

La quasi totalité (98%) des cas index qui ont répondu à ce questionnaire se sont mis en isolement vis-à-vis des personnes vivant hors de leur foyer. Mais ils l'ont fait trop tard : ils étaient 63% à s'isoler dès le jour d'apparition des symptômes en octobre, ils ne sont plus que 42% en janvier ; tandis que la proportion de ceux qui s'isolent dans les deux jours qui suivent



passé de 11% à 33%. Cette évolution est due en grande partie à la baisse importante des isolements dès les premiers symptômes, quand les premiers symptômes sont l'évènement révélateur de l'infection : de 52% en octobre à 29% en janvier, tandis que l'isolement a lieu pour ces mêmes personnes seulement quand elles reçoivent les résultats des tests pour 21% d'entre elles en octobre à 44% en janvier. Chez ceux pour qui un contact avec un cas confirmé révèle l'infection, la proportion qui s'isole dès qu'elle a notion de ce contact reste stable autour de 52% au cours du temps, mais la proportion de ceux qui attendent le résultat du test pour s'isoler augmente de 14% en octobre à 23% en janvier. Cependant, sans doute parce que l'accès au test est plus rapide maintenant, le délai moyen entre début des symptômes et isolement est passé de 1,7 jours en octobre à 1,3 jours en janvier ( $P < 0.001$ ).

L'isolement s'est traduit par une limitation des déplacements (93% en moyenne), une éviction des contacts avec les personnes fragiles (83% en moyenne), le port du masque (89 en moyenne), et le lavage des mains (90% en moyenne). En dehors du port du masque qui est resté stable, les trois autres mesures d'isolement ont légèrement diminué au cours du temps.

#### *Source de la contamination*

45% des personnes infectées connaissent la personne source qui les a infectées, 18% suspectent un évènement particulier sans connaître la personne source de l'infection, et 37% ne savent pas comment elles se sont infectées.

Quand la personne source est connue (45% des cas), il s'agit avant tout d'une source intra-domiciliaire (42%), puis d'une source extra-domiciliaire qui relève de la famille élargie (21%), d'une source professionnelle (15%), d'amis (11%) ou autre (11%). Les sources intradomiciliaires ont été plus importantes pendant le confinement et en janvier, tandis que les sources famille élargie ont augmenté pendant la période des fêtes de fin d'année, les professionnelles ont diminué pendant la période des fêtes de fin d'année, et les amicales ont diminué pendant la période du confinement.

#### *Contamination au sein du foyer*

Lors des contaminations au sein du foyer (42% des contaminations quand la personne source est connue), il s'agit avant tout pour ces adultes d'une contamination par le conjoint, même si cette proportion a diminué avec le temps (de 64% en octobre à 55% en janvier), tandis que la contamination par les enfants augmente (de 24% en octobre à 33% en janvier). On note entre autres que la part des contaminations liée aux enfants de moins de 6 ans augmente de 2% à 5%, et celle des enfants de 6 à 11 ans de 3% à 8% pendant la période d'étude. Dans 86% des cas, la personne source de l'infection au sein du foyer a eu des symptômes. On constate que l'isolement vis-à-vis des autres membres du foyer a progressé d'octobre à janvier (50% contre 63%), mais que la mise en place de l'isolement ne se fait dès le début des symptômes que pour 31% en janvier contre 47% en octobre, et au résultat du test pour 62% en janvier contre 43% en octobre. La personne isolée a dormi en chambre seule dans 91% des cas (stable sur la période), tandis que le port du masque à domicile a augmenté (de 73% en octobre à 83% en janvier), et les prises de repas seul de 68% en octobre à 74% en janvier. Le délai médian entre le début des symptômes de la personne à l'origine de la contamination intra-domiciliaire et la date de réalisation de son test a été de 2 jours (étendue inter-quartile de 1 à 4 jours) et le délai médian entre le début des symptômes de la personne à l'origine de la contamination intra-domiciliaire et la date de réalisation du test de la personne qu'elle a contaminée était de 5 jours (EIQ de 4 à 7 jours en octobre, et de 3 à 7 jours en janvier).

#### *Contamination extra-domiciliaire*

Pour les contaminations hors foyer (58% des contaminations quand la personne source est connue), il s'agit avant tout de contaminations dans le cercle familial (38%), puis dans le milieu professionnel (27%), et enfin dans le milieu amical (19%). Les repas jouent un rôle central dans ces contaminations, que ce soit en milieu familial (35% des cas hors repas de Noël), amical (42%), ou à moindre degré professionnel (15%). Les repas de Noël ont joué un rôle important en milieu familial (39% des contaminations extradomiciliaires en milieu familial élargi

en décembre), et le réveillon du nouvel an pour les contaminations avec les amis (30% des contaminations extradomiciliaires avec des amis en décembre). En milieu professionnel, le bureau partagé est le lieu de contamination dans 35% des cas. Dans 37% des cas, la personne source de l'infection était symptomatique au moment du contact et ce chiffre était plus élevé en milieu professionnel (46%), comparé au milieu familial élargi (40%) et au milieu amical (24%).

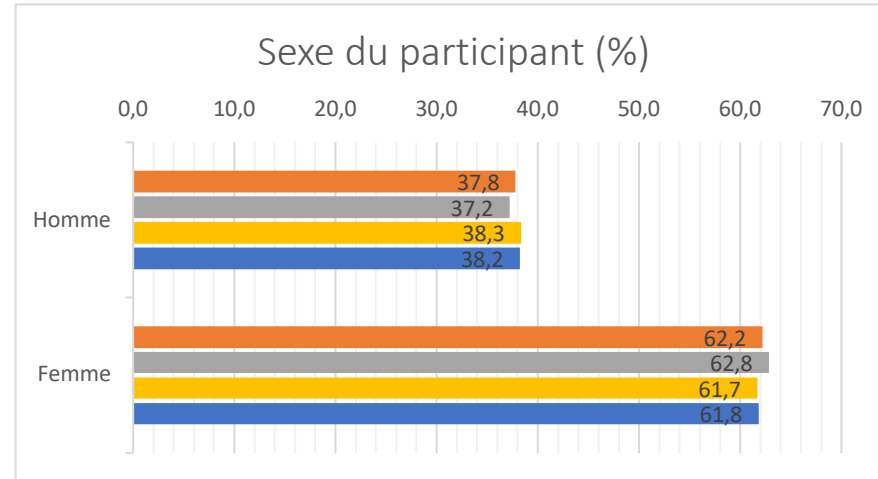
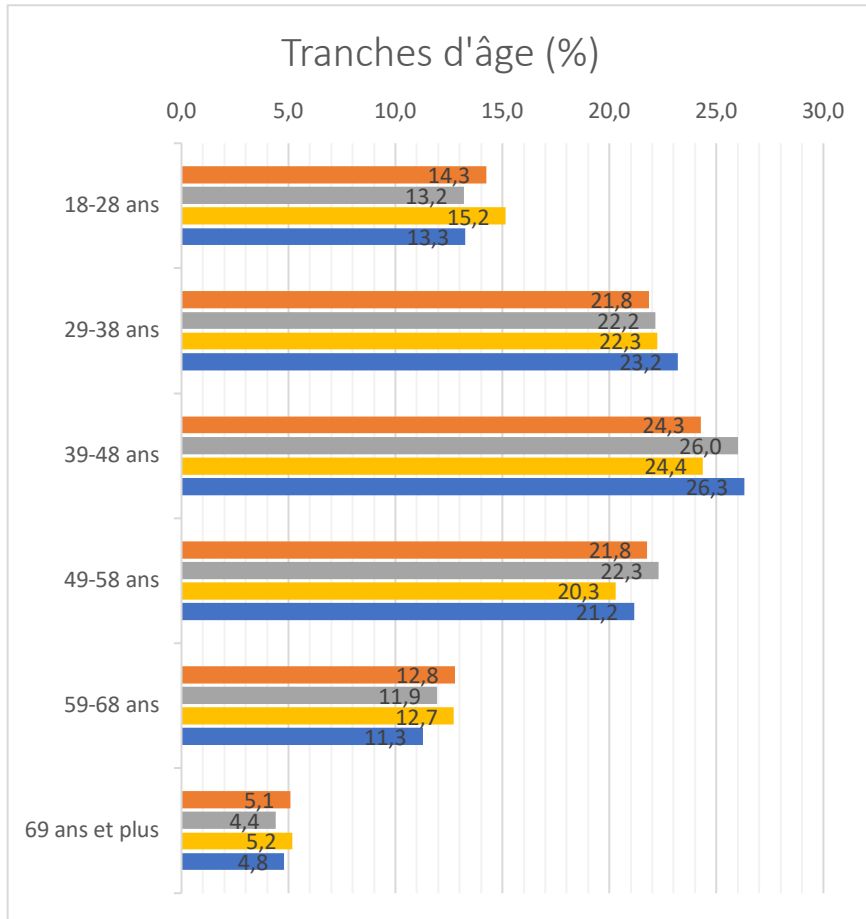
Dans 52% des 20,047 cas avec contamination extra-domiciliaire, un contact unique était à l'origine de la contamination. Le contact a eu lieu à l'intérieur fenêtres fermées dans 80% des cas, à l'intérieur fenêtres ouvertes dans 15% des cas et à l'extérieur dans seulement 5% des cas. Dans 84% des cas, la personne source de l'infection ne portait pas de masque. A noter que lorsqu'il y a eu un contact unique avec la personne source, plus de 93% des cas index ont développé leurs symptômes dans les neuf jours et plus de 96% dans les dix jours.

**Période 1 « Pré-confinement » 29 504 cas**

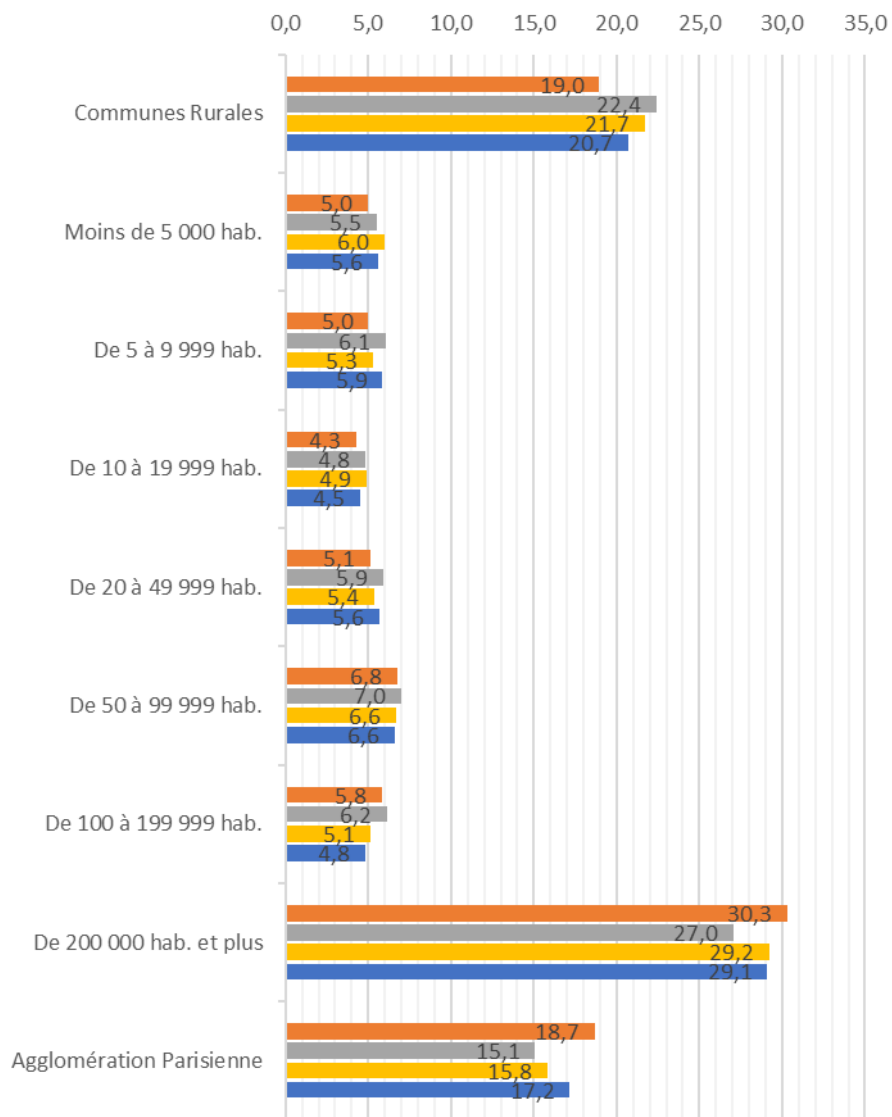
**Période 2 « Confinement » 18 381 cas**

**Période 3 « pré-Noël et vacances » 15 181 cas**

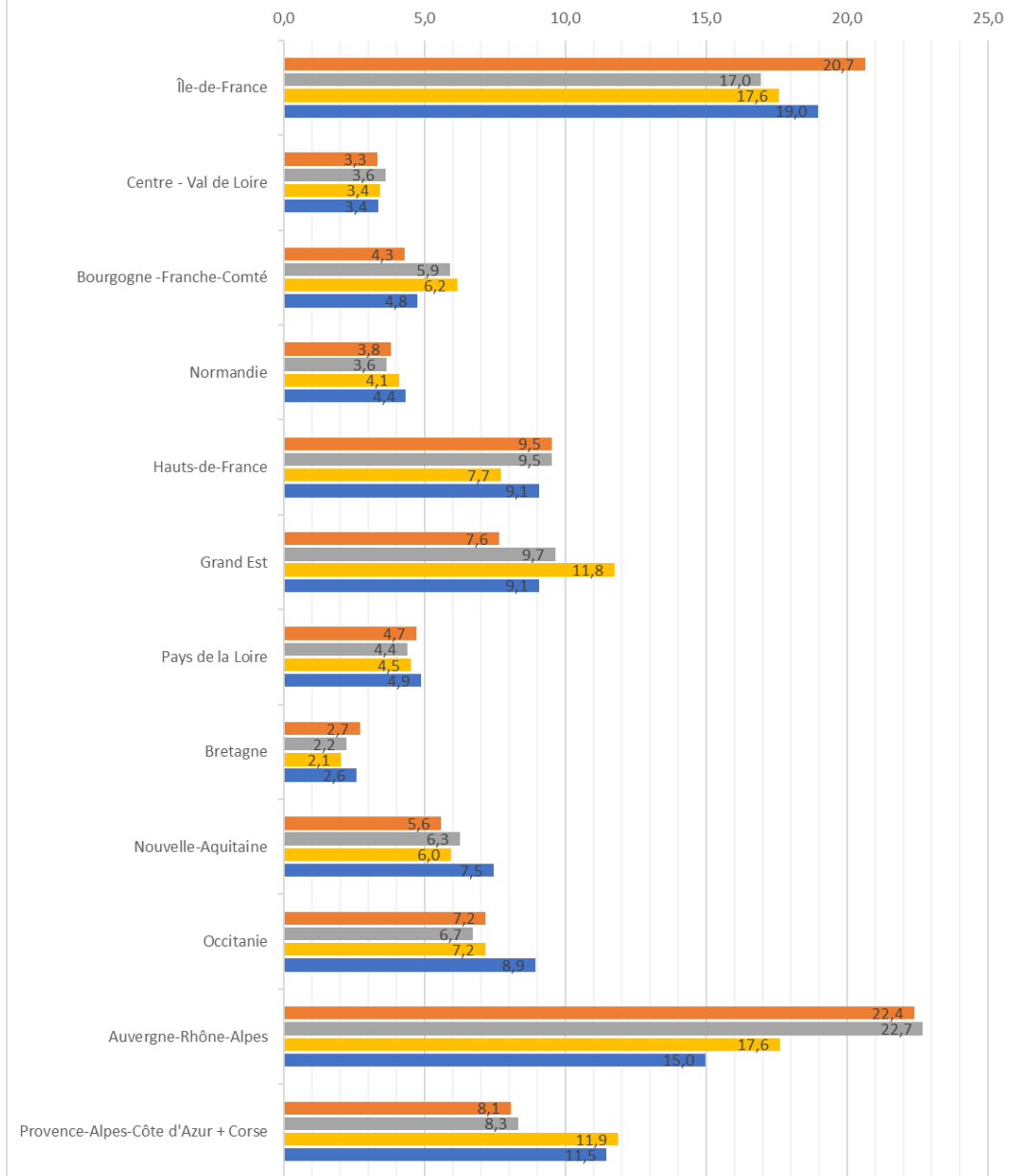
**Période 4 « Post-vacances » 14 142 cas**



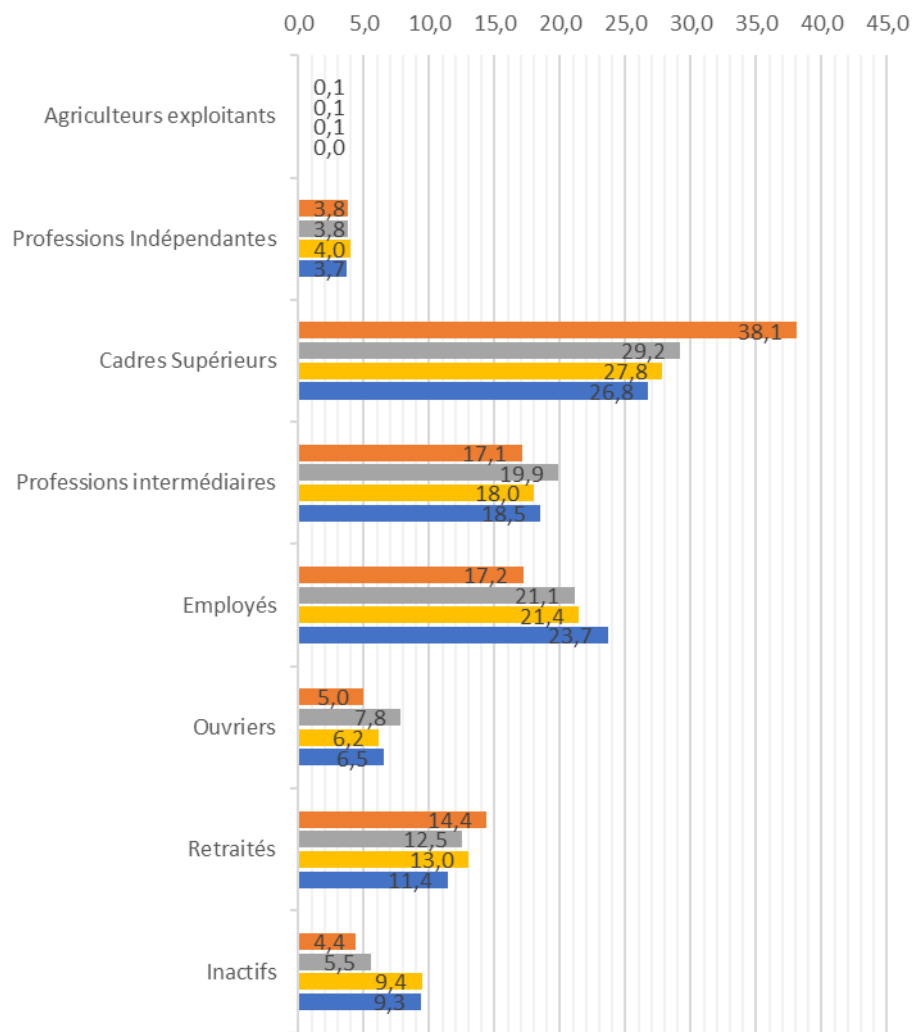
## Densité de population (%)



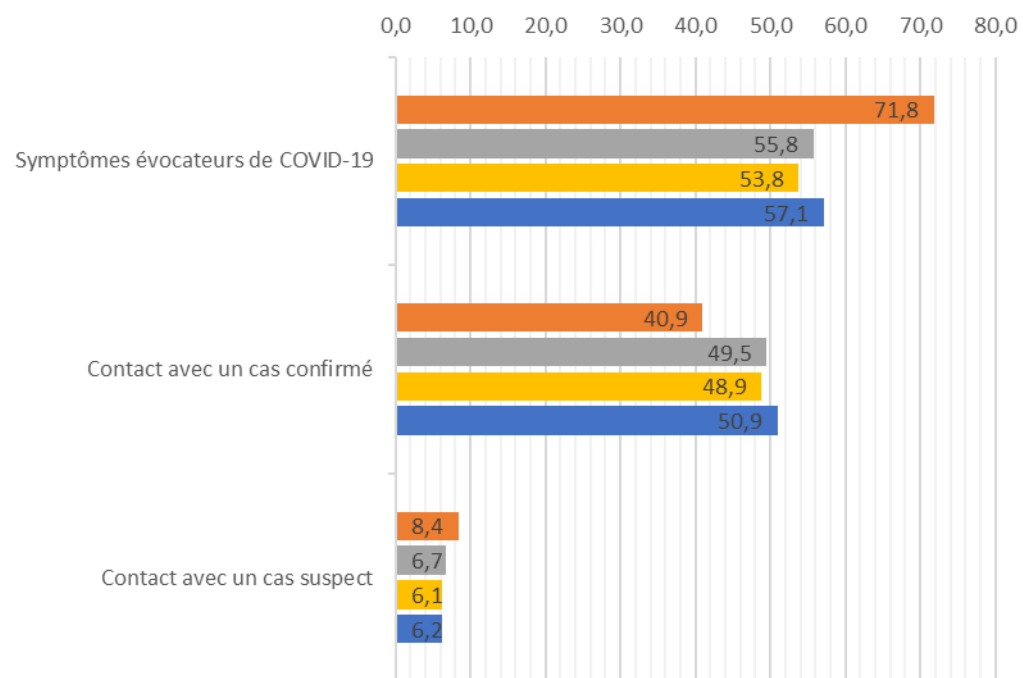
## Région (%)



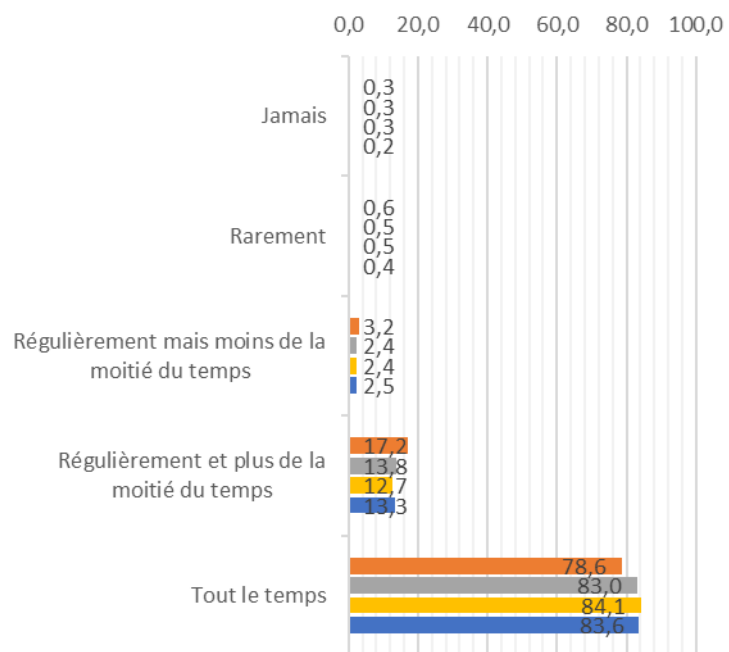
### Catégorie socio-professionnelle du participant (%)



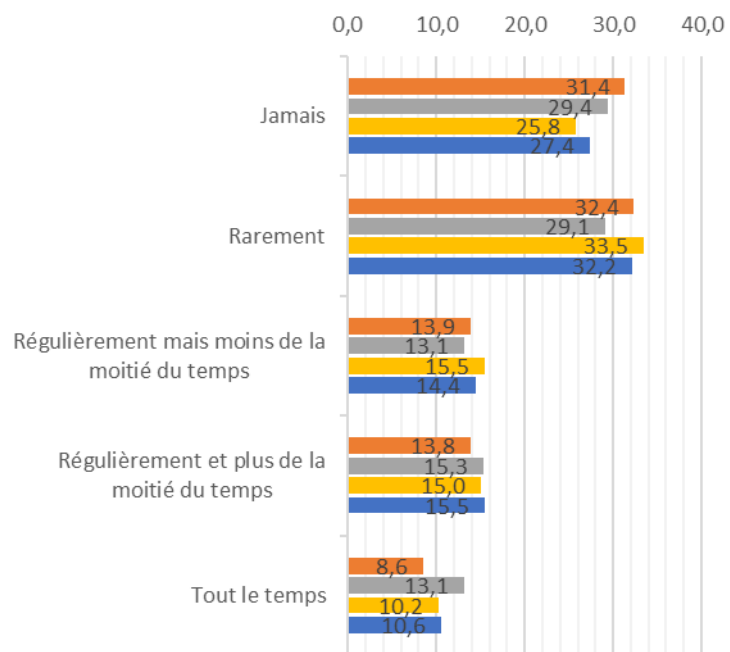
### Raisons du test (%)



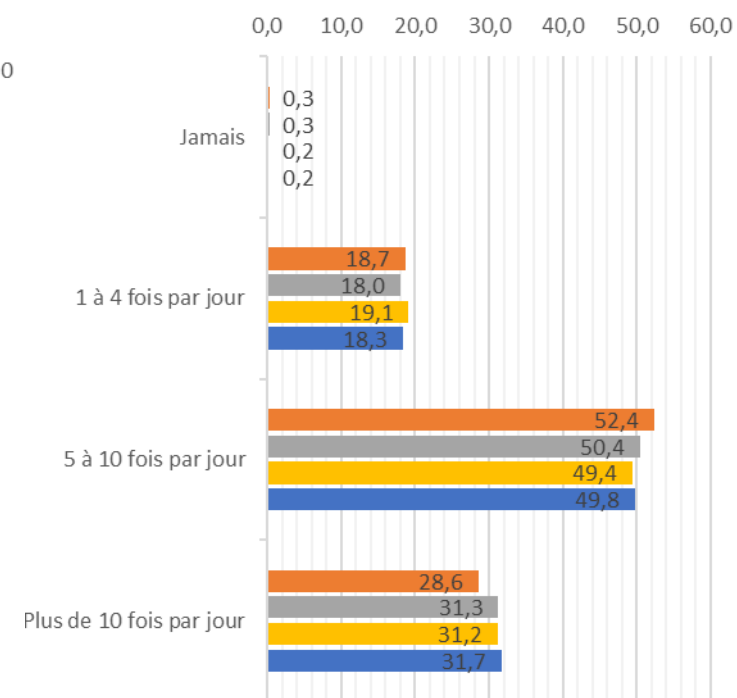
Port du masque en dehors du domicile, lorsqu'il est recommandé (%)



Port du masque dans le cercle familial / amical (%)



Lavage des mains (%)

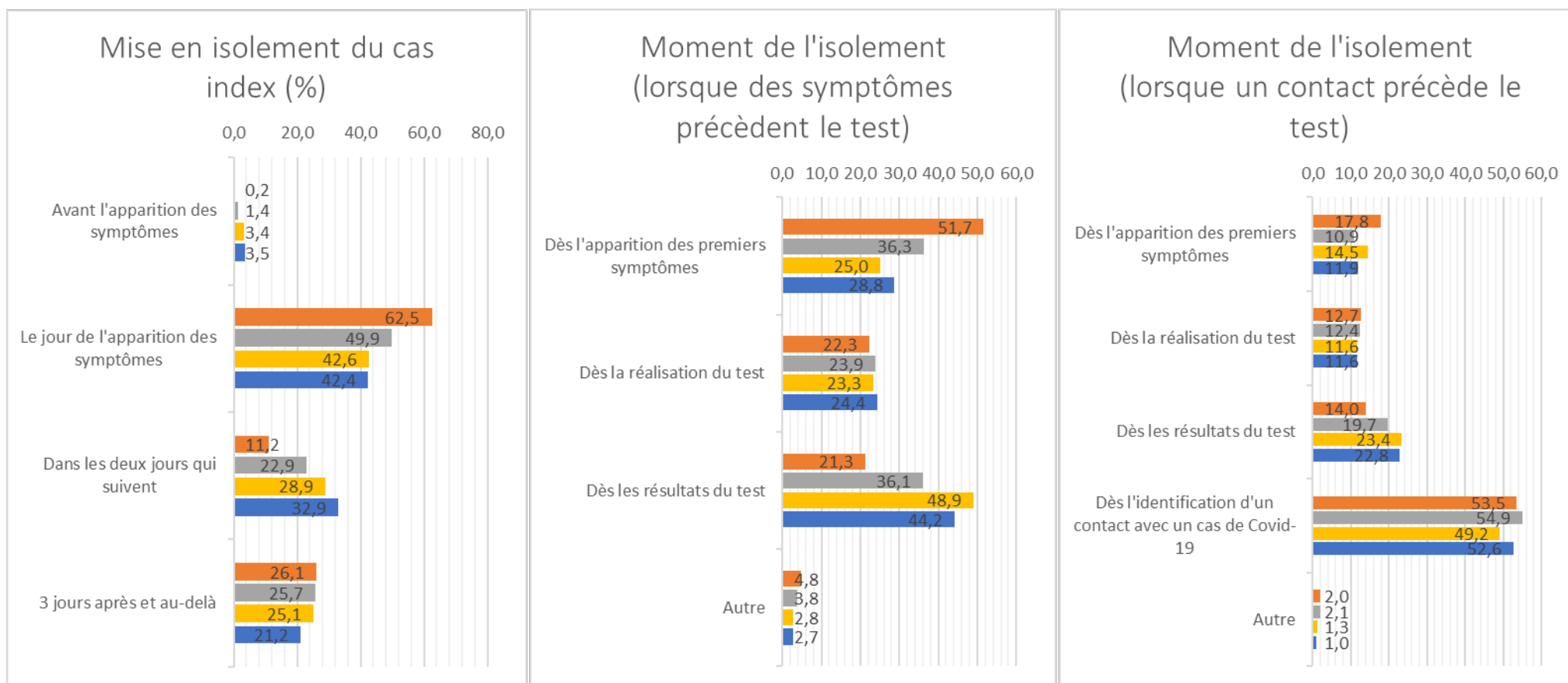


## Evènement déclenchant la mise en isolement des personnes contaminées

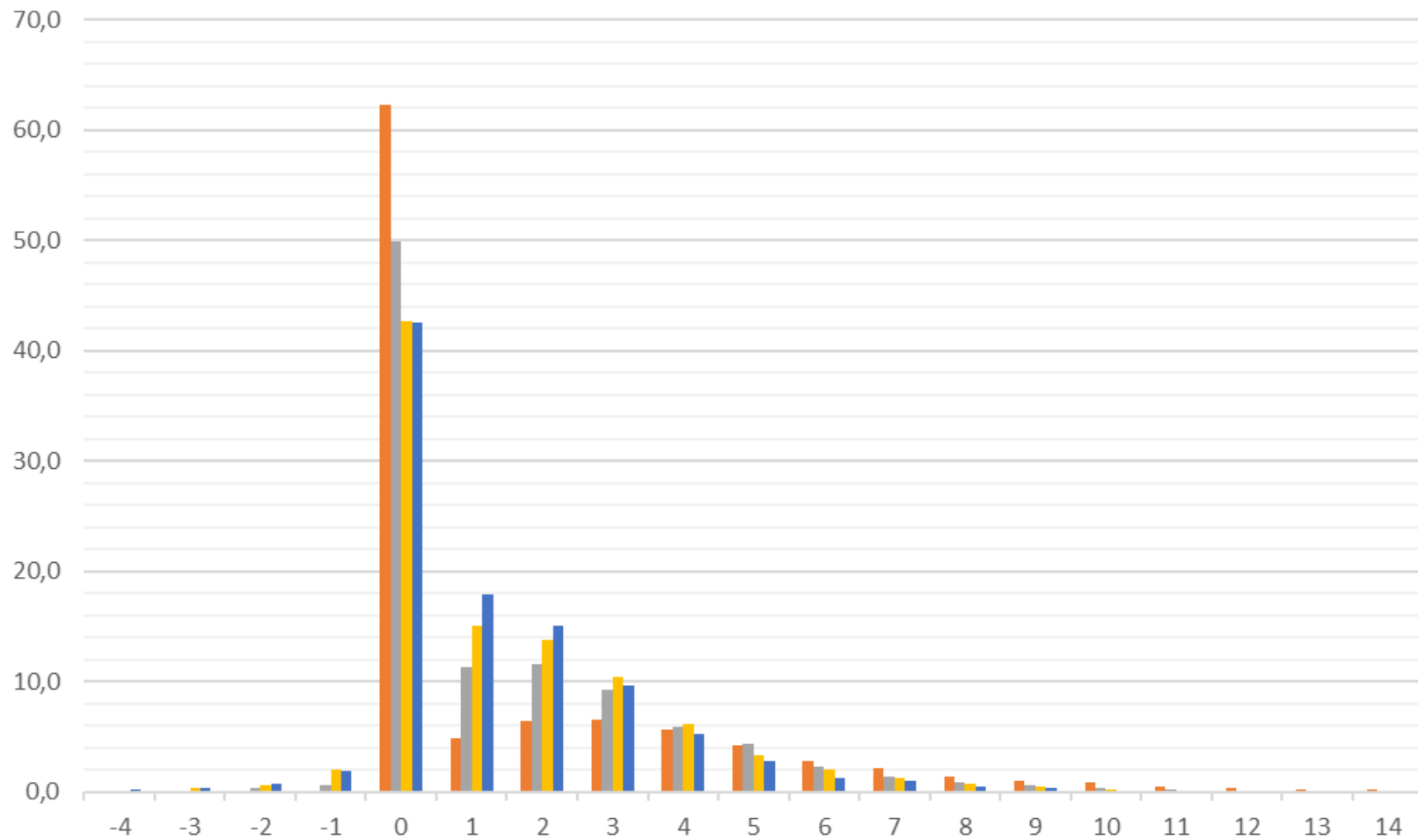
### selon la (les) raison(s) pour lesquelles elles ont effectué leur test

P1 : 12 228 P2 : 7 333 P3 : 6 057 P4 : 5 259 en isolement avec symptômes qui précèdent le test

P1 : 10 051 P2 : 8 886 P3 : 7 257 P4 : 7 056 en isolement avec contact d'un cas confirmé (et absence de symptômes) qui précède le test

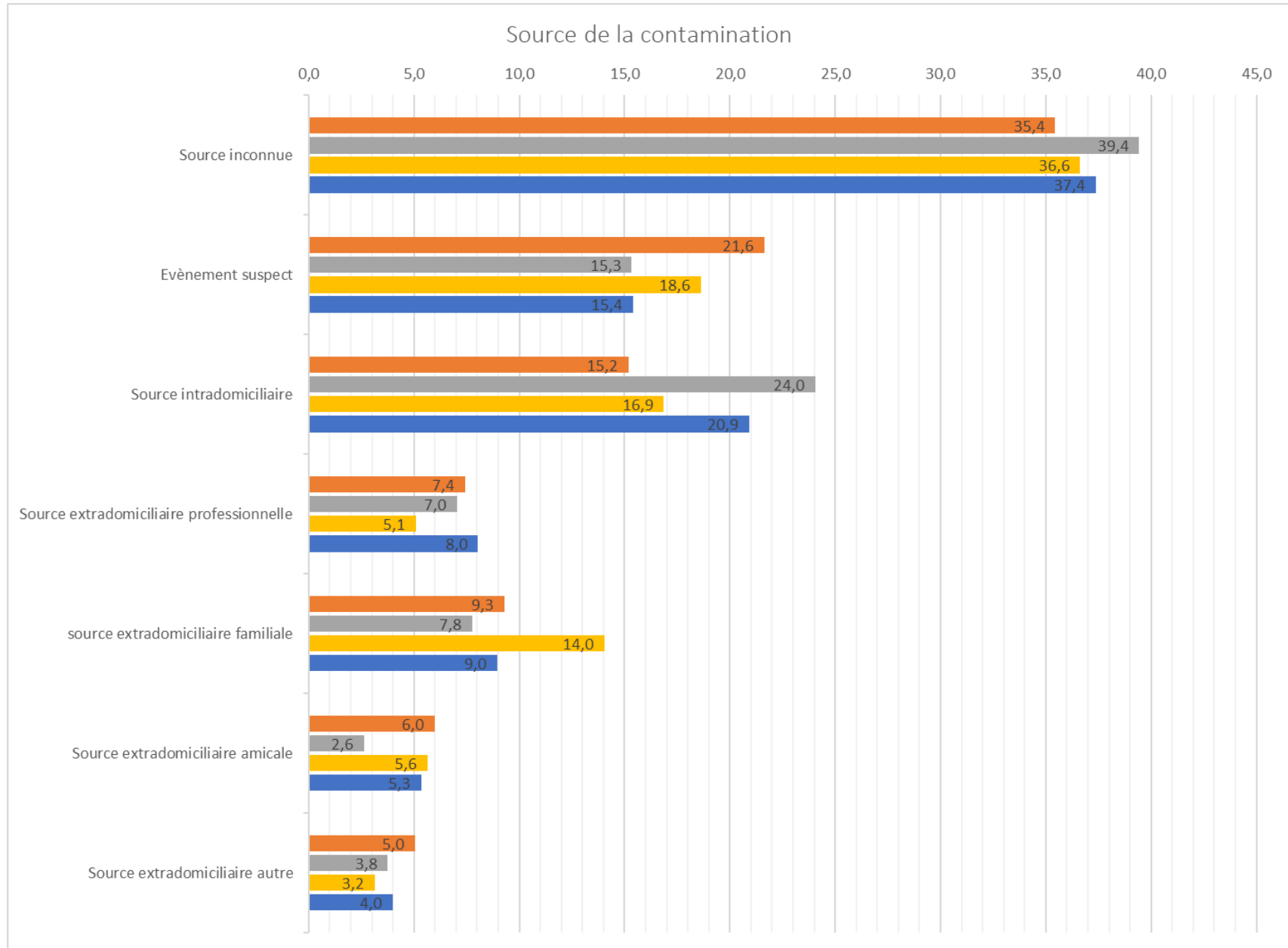


## Délai entre l'apparition des symptômes et la mise en isolement des cas index en jours (%)



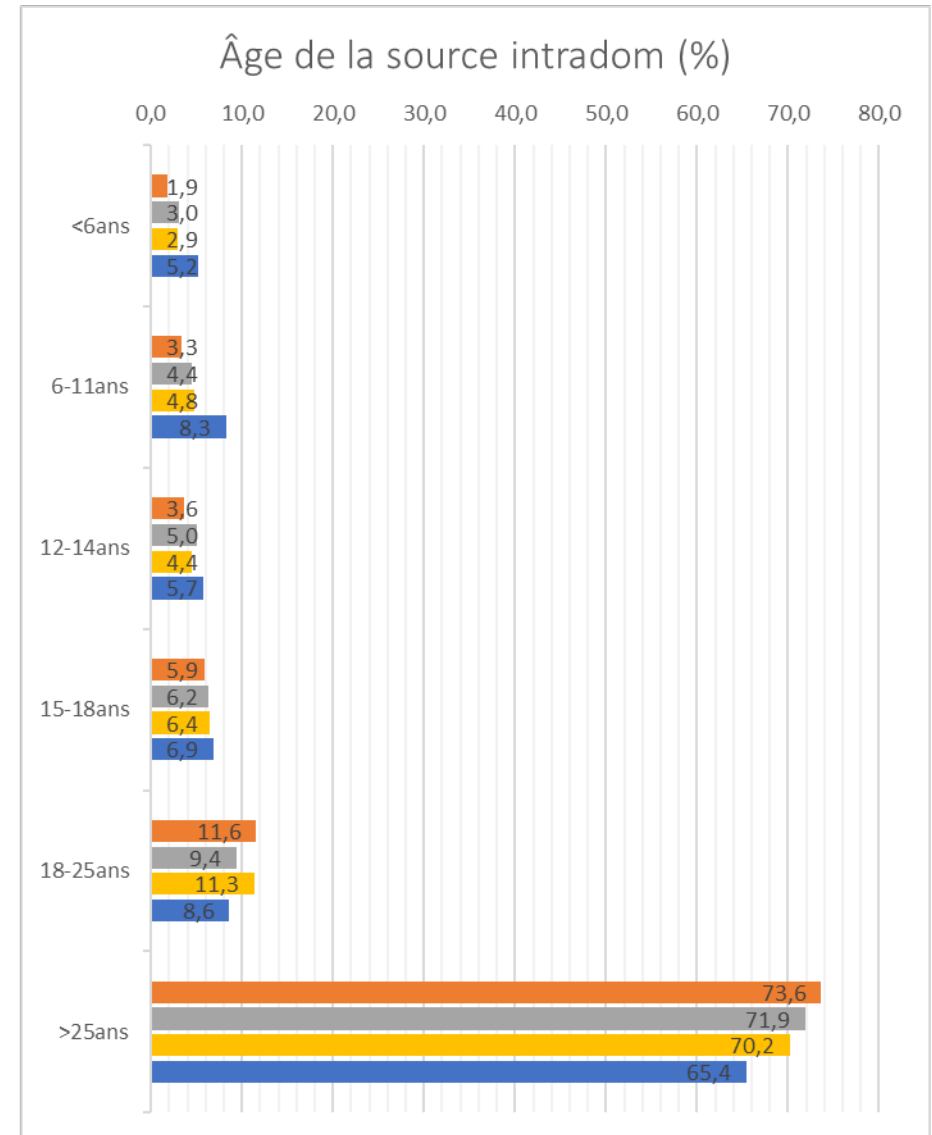
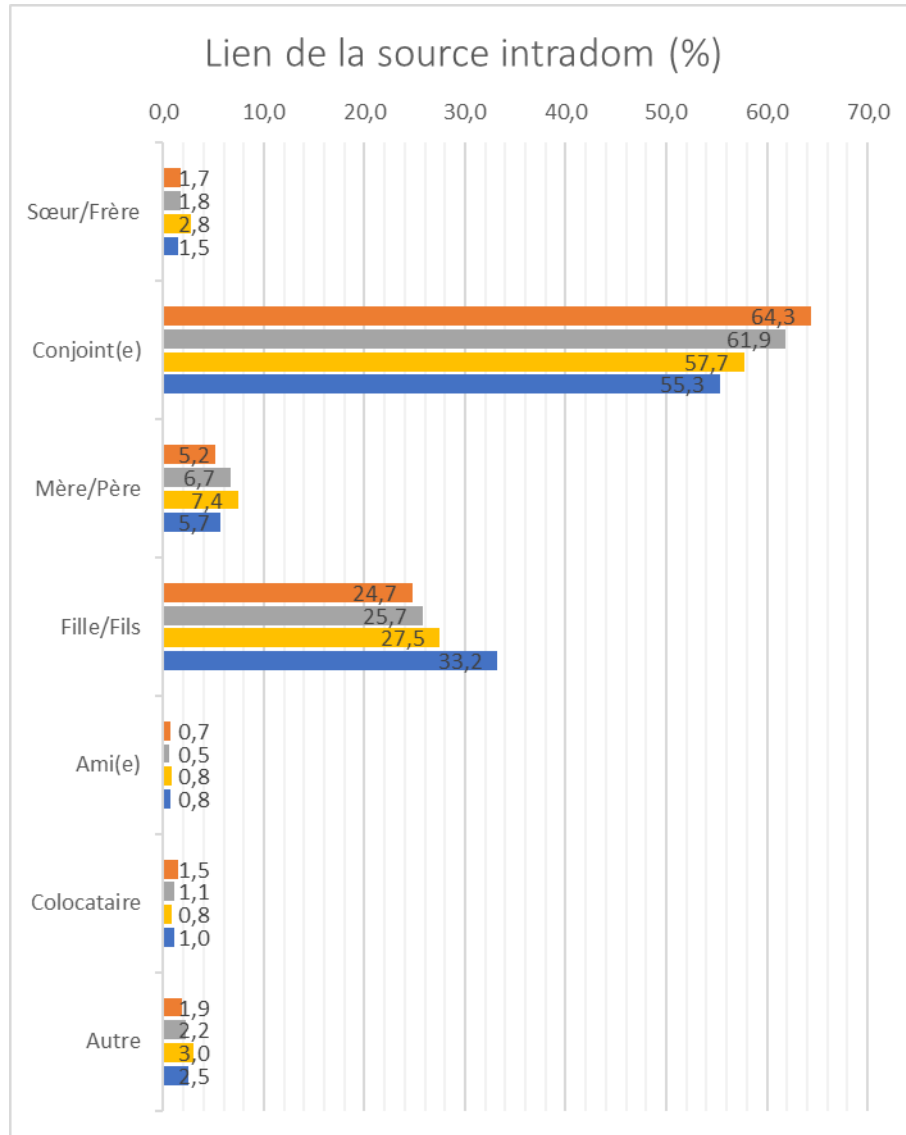


## Source de la contamination

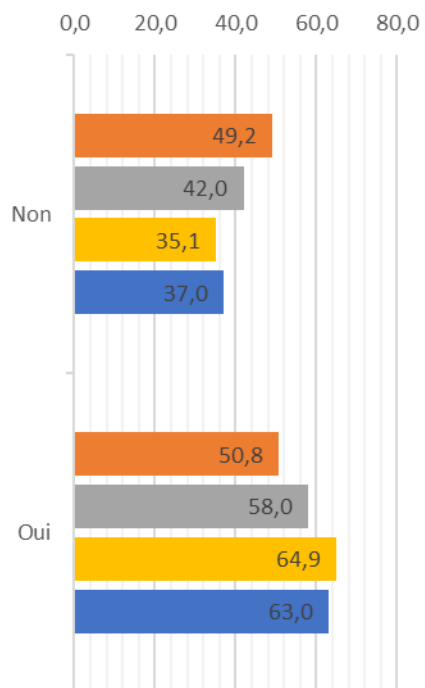


### Source de la contamination connue intra domiciliaire

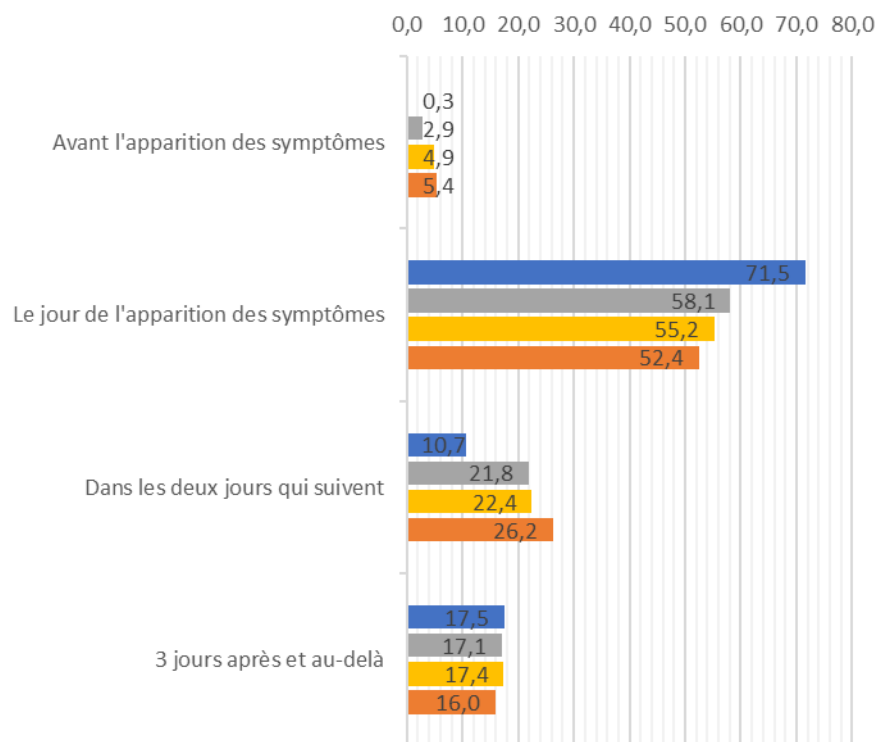
P1 : 4 478 / 29 504 (15,2%) P2 : 4 420 / 18 381 (24%) P3 : 2 560 / 15 181 (16,9%) P4 : 2 957 / 14 142 (20,9%)



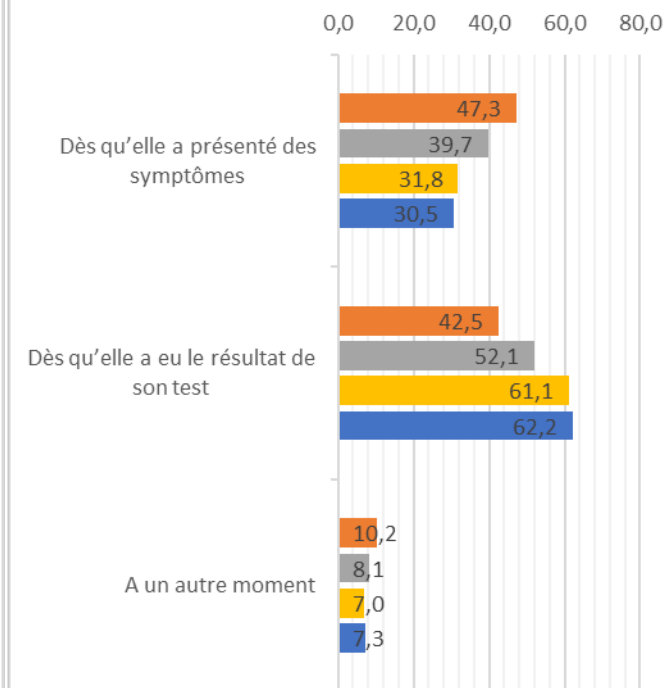
### Mesures d'isolement avec la source intradom (%)



### Mise en isolement du cas index intradomiciliaire (%)

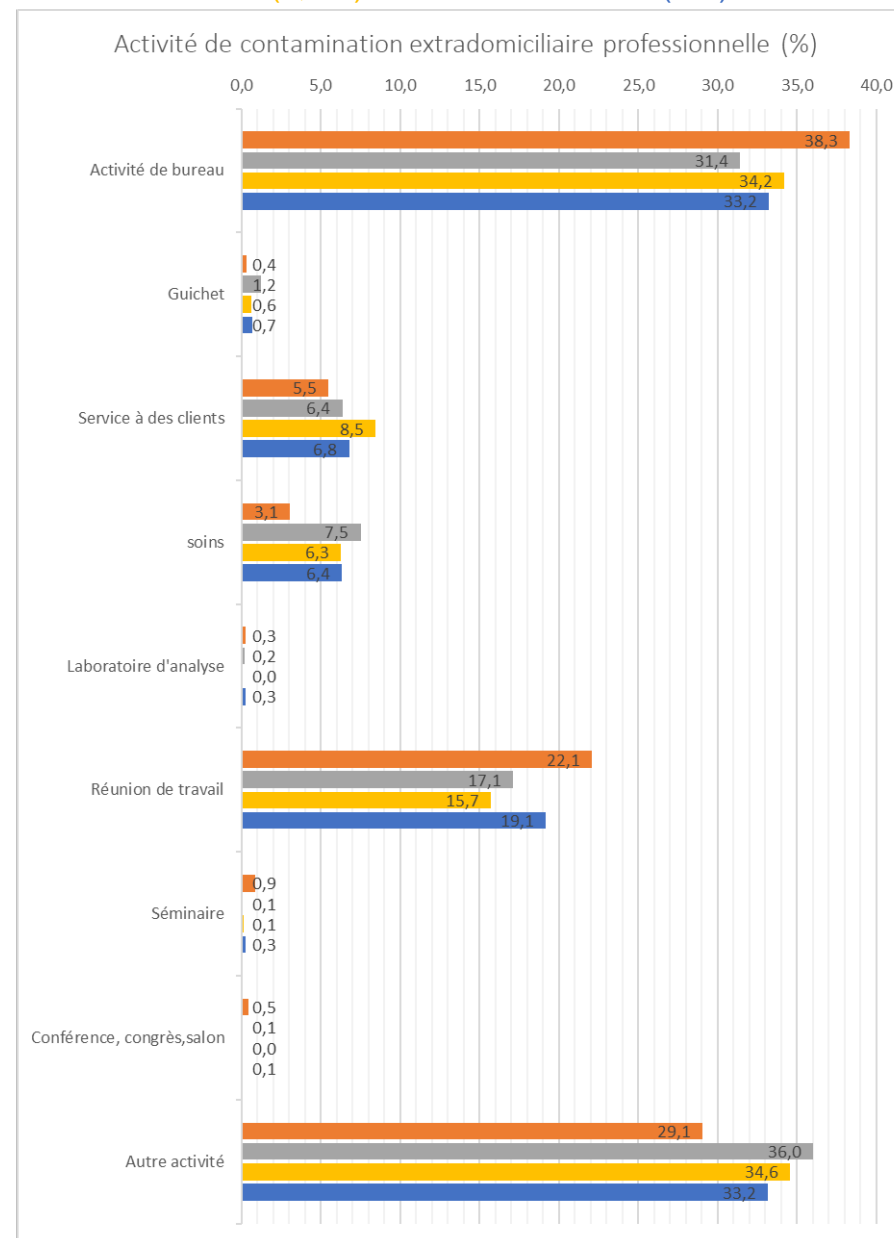
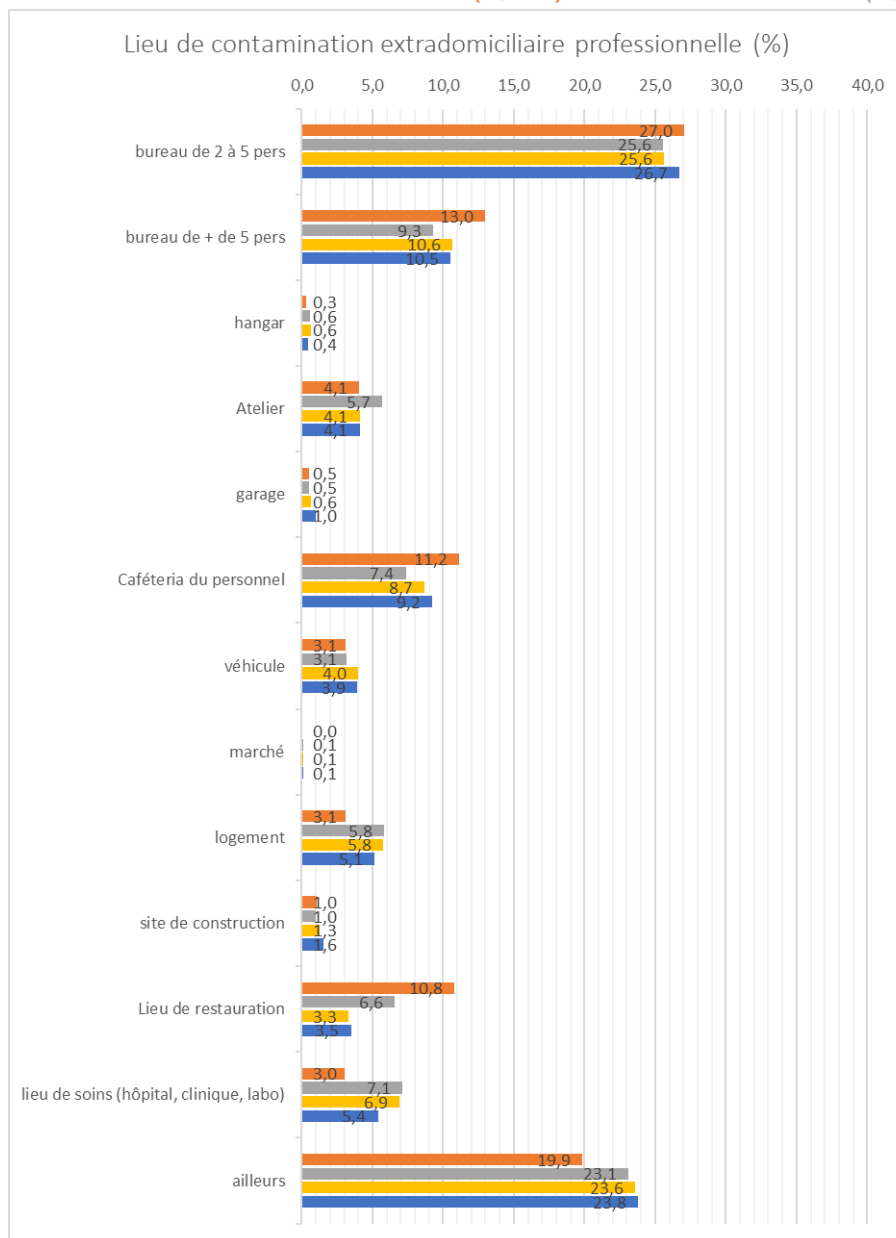


### Mise en place des mesures d'isolement avec la source intradom (%)



## Source de la contamination connue extradomiciliaire : milieu professionnel

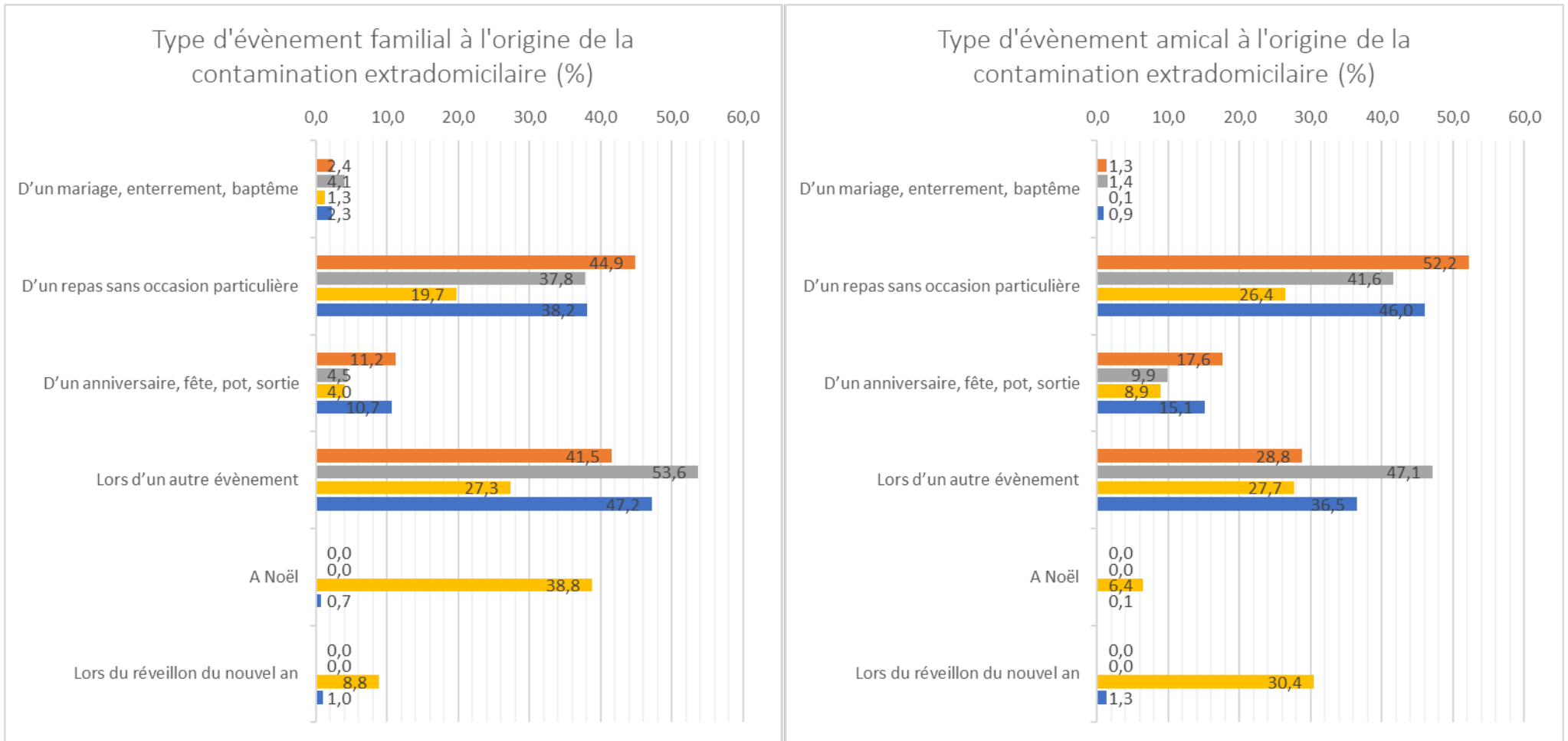
P1 : 2 193 / 29 504 (7,4%) P2 : 1 293 / 18 381 (7,0%) P3 : 771 / 15 181 (5,1%) P4 : 1 137 / 14 142 (8%)



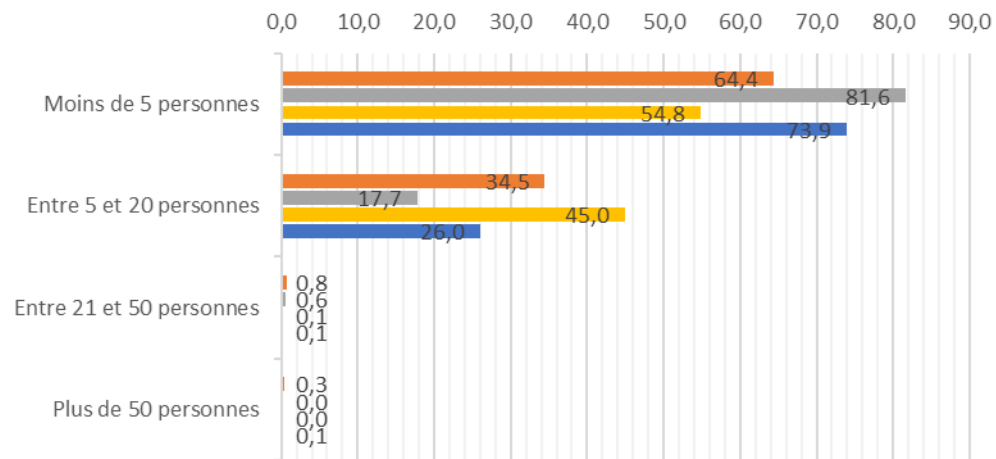
## Source de contamination connue extra domiciliaire

**Sphère familiale** → P1 : 2 743 / 29 504 (9,3%) P2 : 1 427 / 18 381 (7,8%) P3 : 2 130 / 15 181 (14,0%) P4 : 1 266 / 14 142 (9,0%)

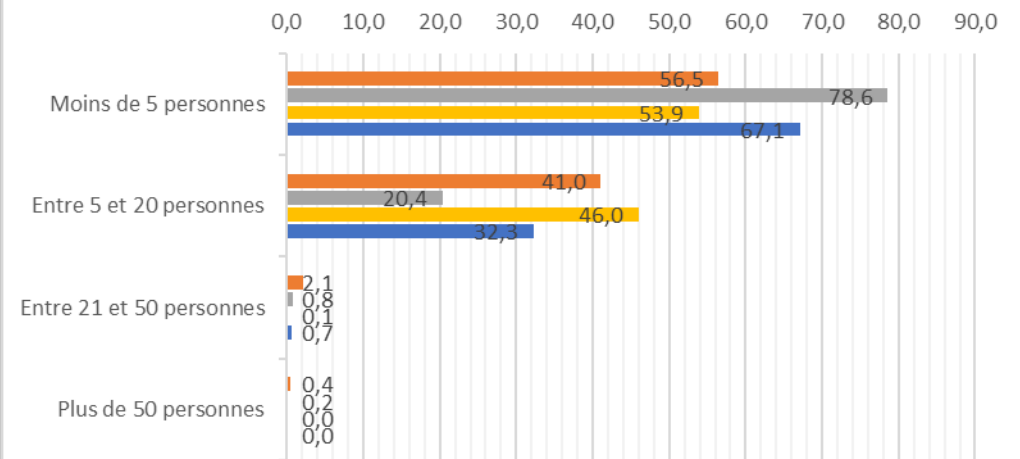
**Sphère amicale** → P1 : 1 769 / 29 504 (6,0%) P2 : 1486 / 18 381 (2,6%) P3 : 855 / 15 181 (5,6%) P4 : 756 / 14 142 (5,3%)



Nombre de personnes présentes lors de l'évènement familial à l'origine de la contamination extradomiciliaire (%)



Nombre de personnes présentes lors de l'évènement amical à l'origine de la contamination extradomiciliaire (%)

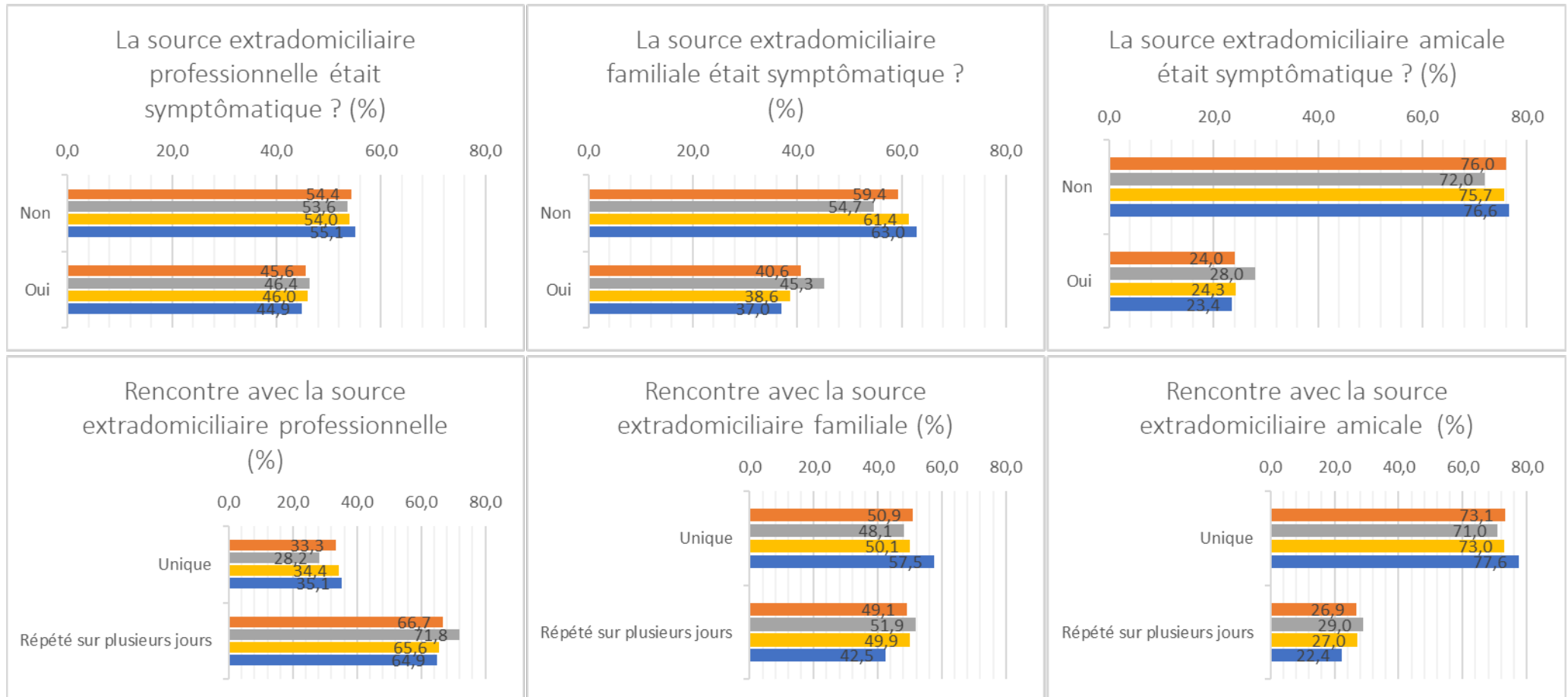


**Concernant les circonstances de la contamination extra-domiciliaire :**

**Sphère familiale** → P1 : 2 743 / 29 504 (9,3%) P2 : 1 427 / 18 381 (7,8%) P3 : 2 130 / 15 181 (14,0%) P4 : 1 266 / 14 142 (9,0%)

**Sphère amicale** → P1 : 1 769 / 29 504 (6,0%) P2 : 1486 / 18 381 (2,6%) P3 : 855 / 15 181 (5,6%) P4 : 756 / 14 142 (5,3%)

**Sphère professionnelle** → P1 : 2 193 / 29 504 (7,4%) P2 : 1 293 / 18 381 (7,0%) P3 : 771 / 15 181 (5,1%) P4 : 1 137 / 14 142 (8%)

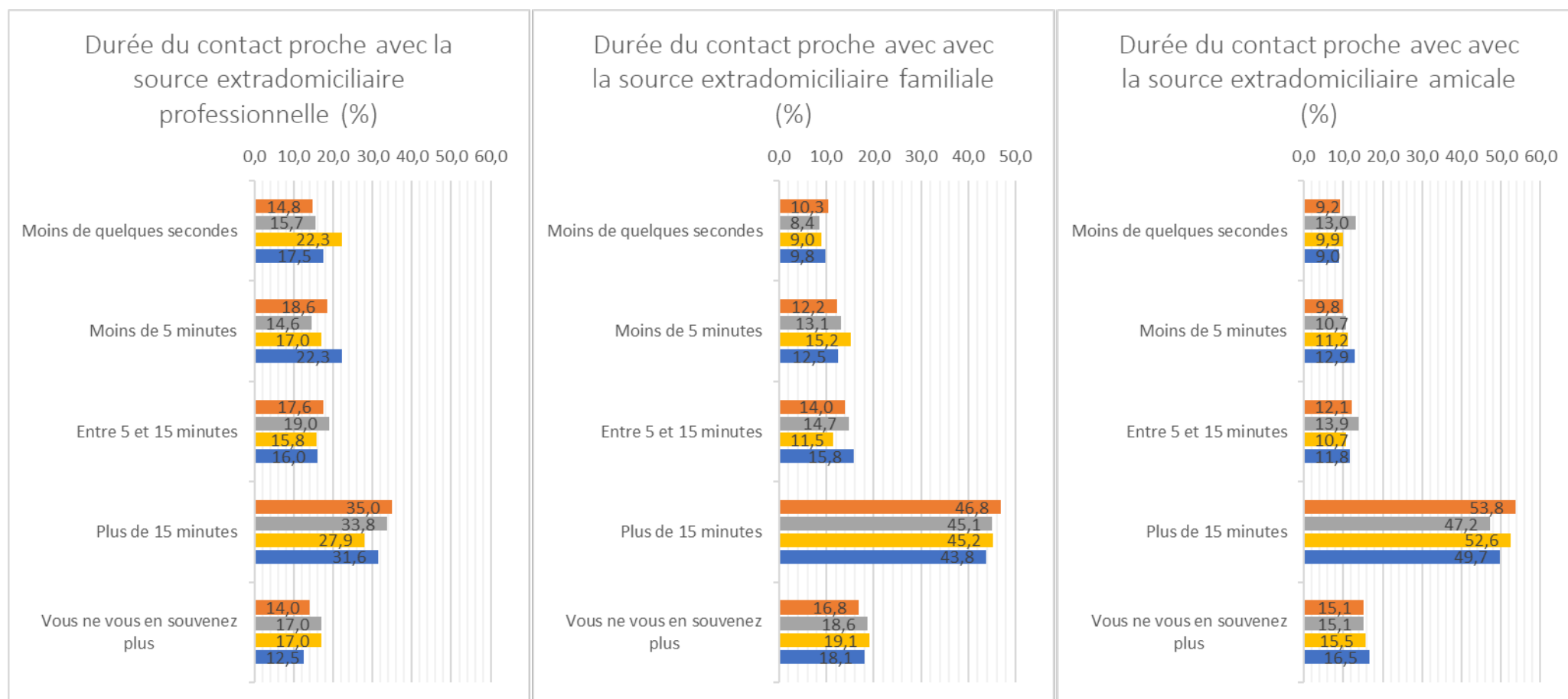


Pour les trois analyses suivantes, relatives aux circonstances de contaminations extra-domiciliaires, n'ont été inclus que les participants n'ayant eu qu'un seul contact avec la personne à l'origine de leur contamination.

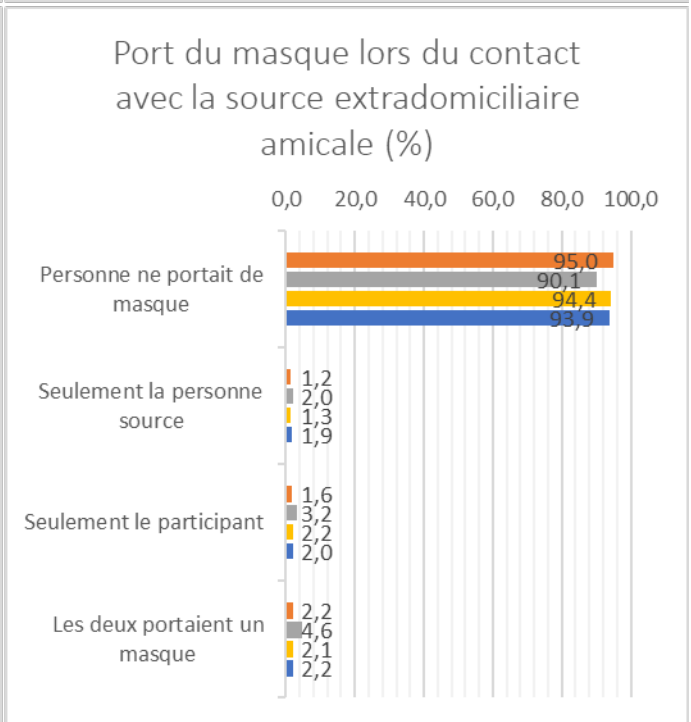
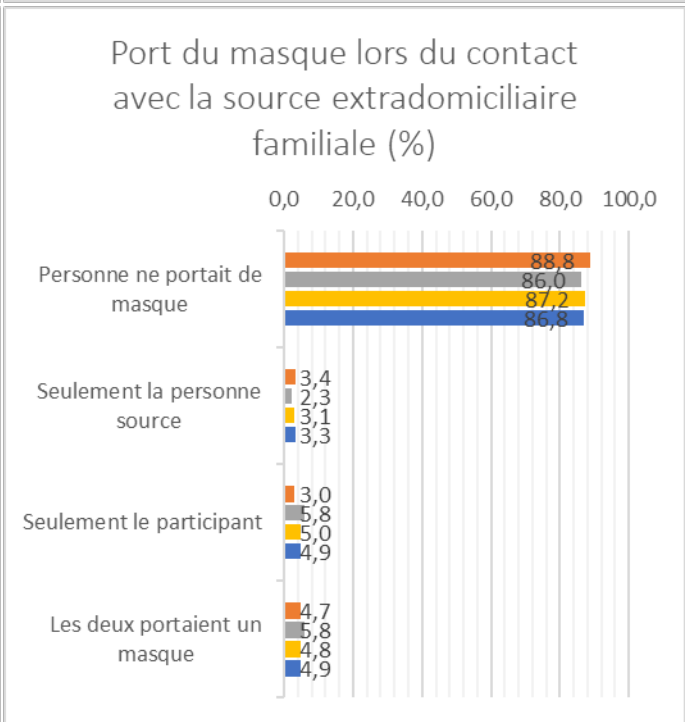
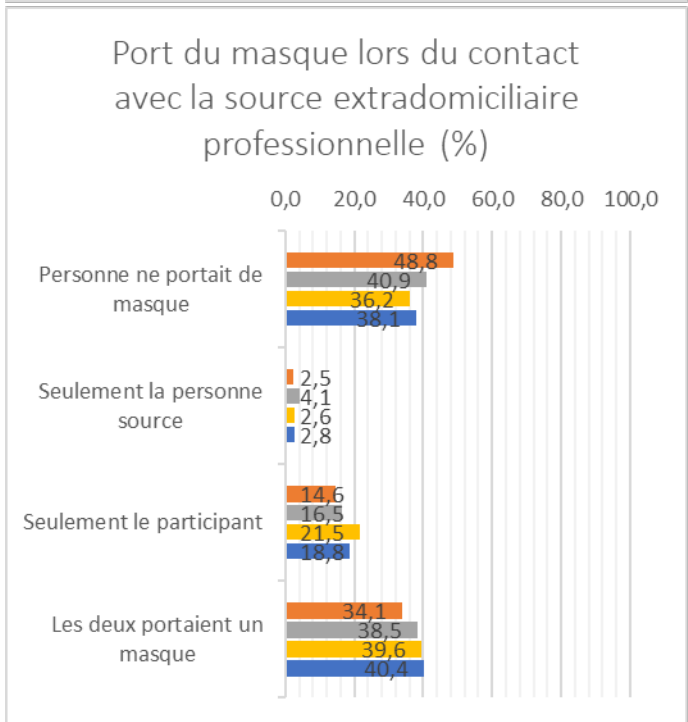
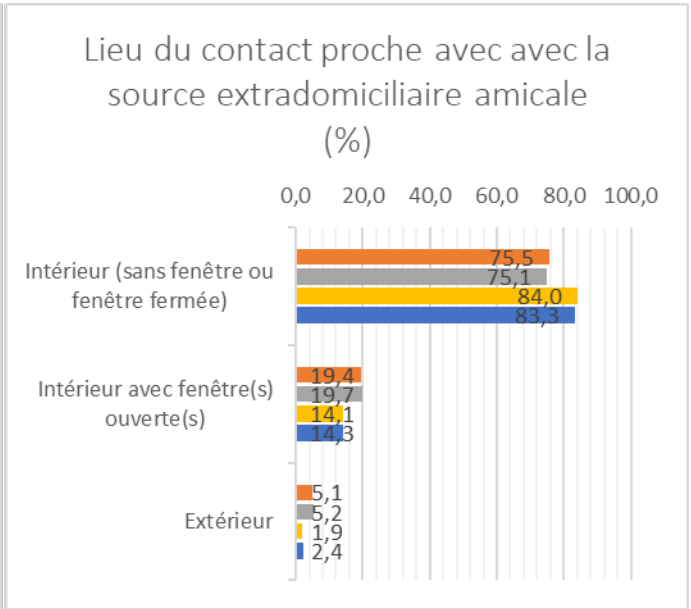
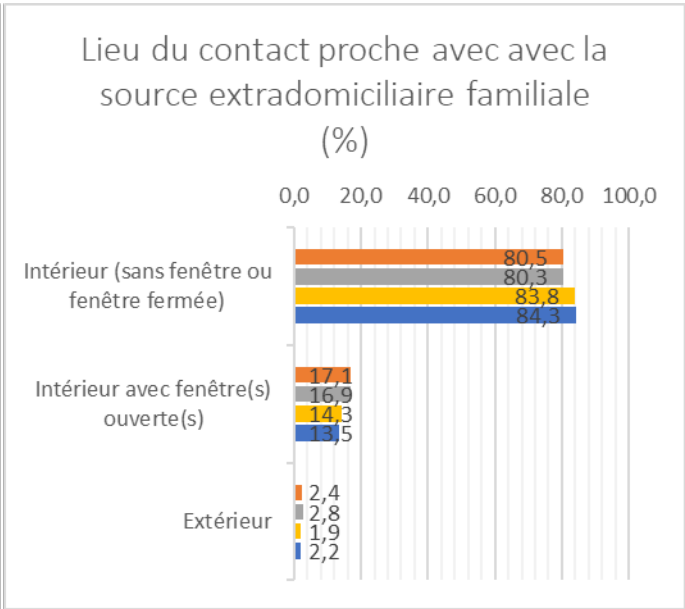
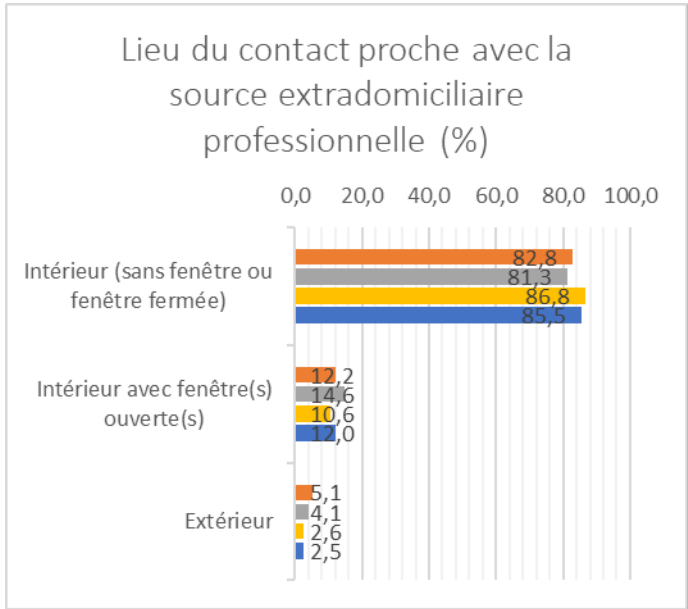
Sphère professionnelle → P1 : 731 / 29 504 (2,5%) P2 : 364 / 18 381 (2,0%) P3 : 265 / 15 181 (1,7%) P4 : 399 / 14 142 (2,8%)

Sphère familiale → P1 : 1 397 / 29 504 (4,7%) P2 : 687 / 18 381 (3,7%) P3 : 1 068 / 15 181 (7,0%) P4 : 728 / 14 142 (5,1%)

Sphère amicale → P1 : 1 294 / 29 504 (4,4%) P2 : 345 / 18 381 (1,9%) P3 : 624 / 15 181 (4,1%) P4 : 587 / 14 142 (4,1%)

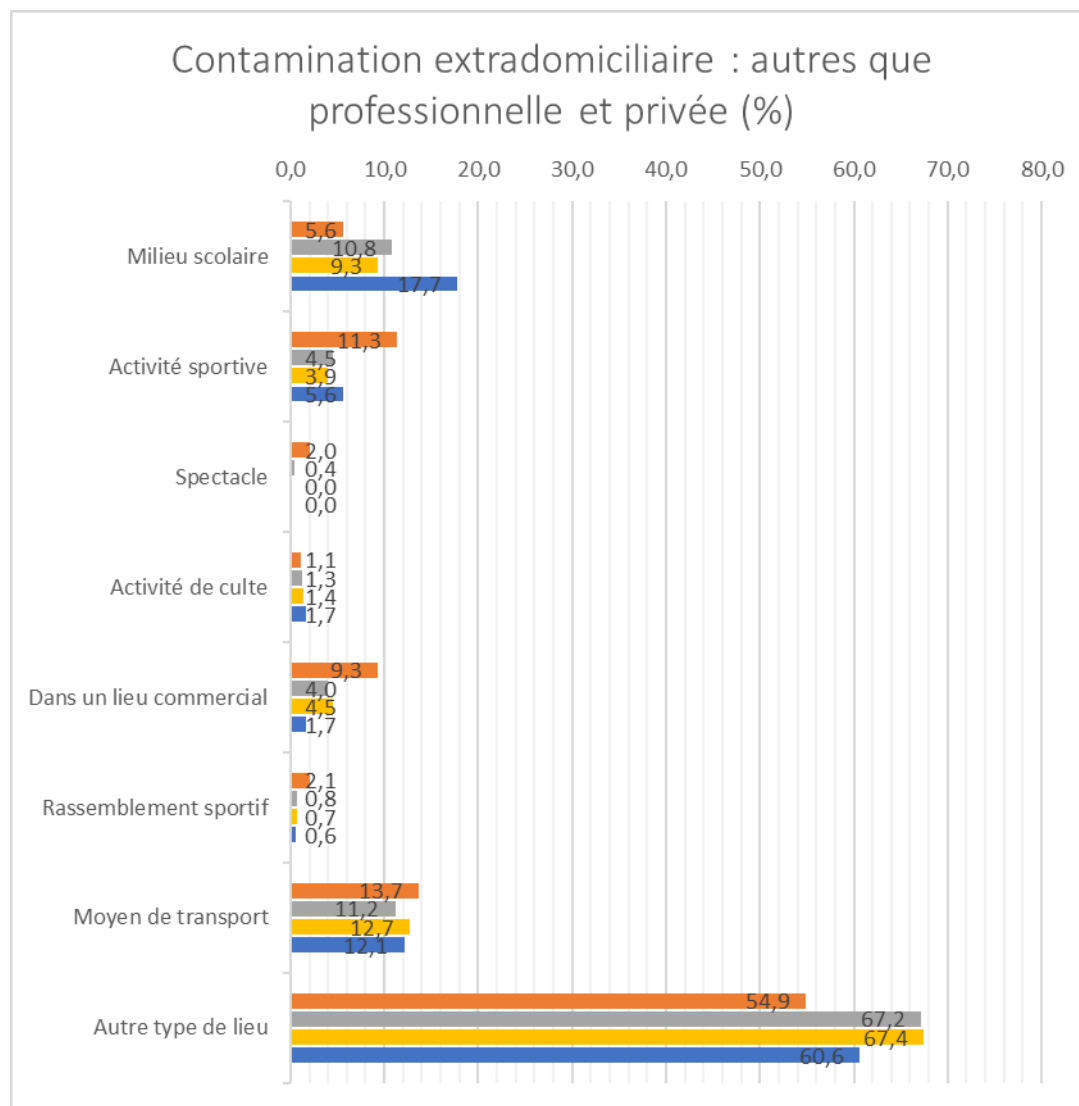






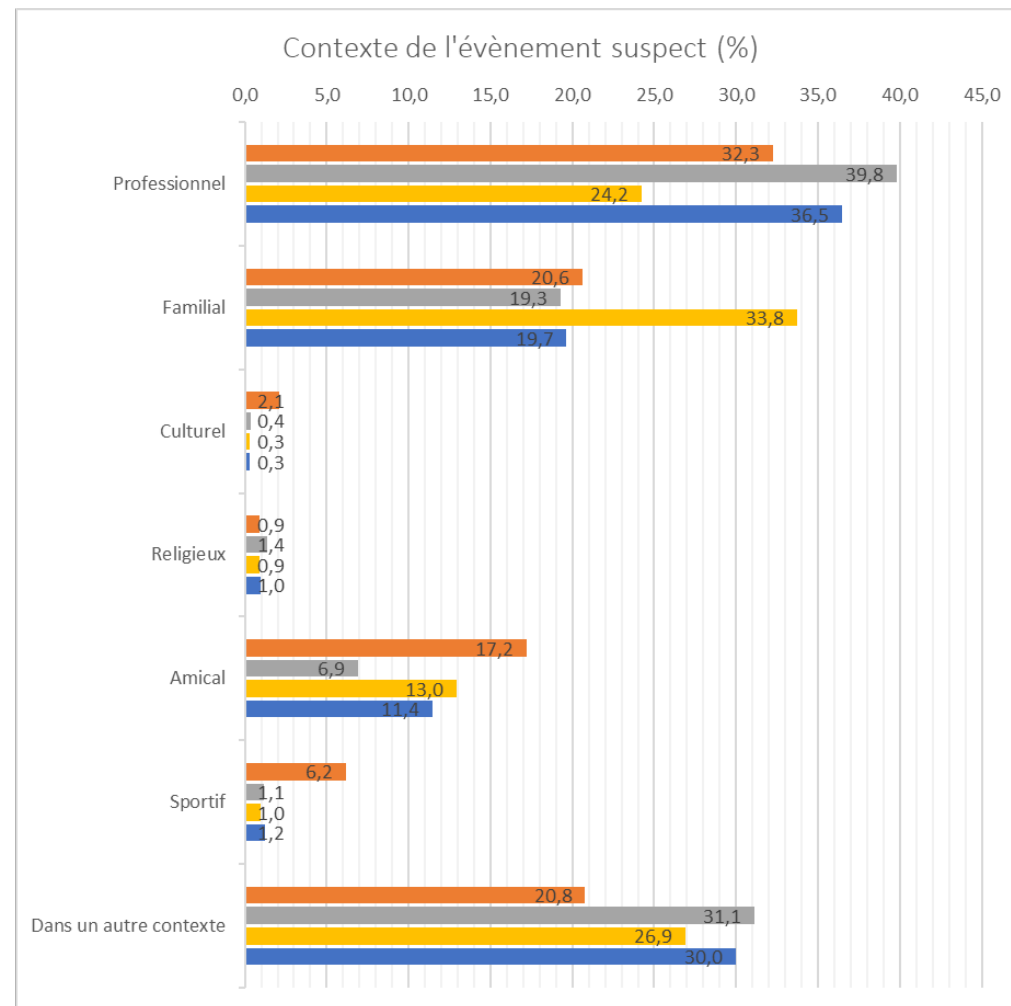
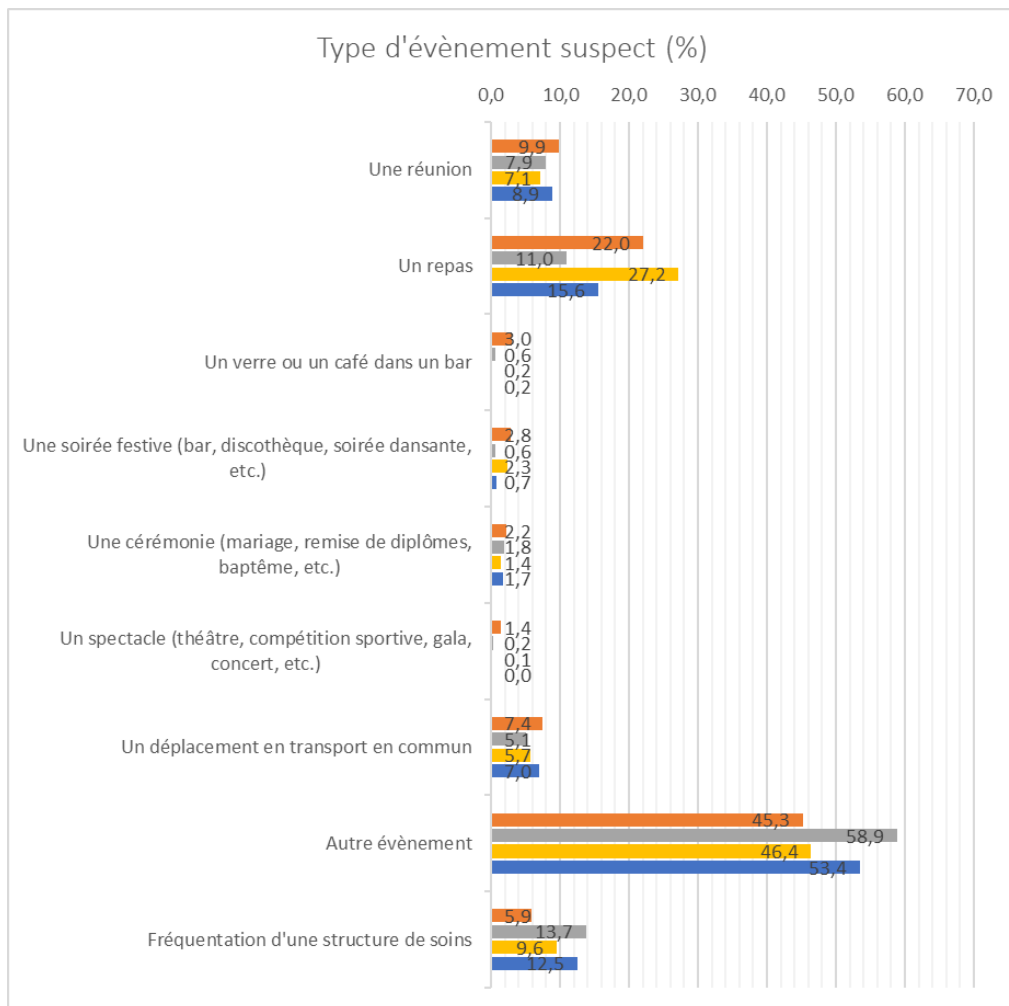
### Source de contamination connue extra-domiciliaire : autres types de lieu

P1 : 1 485 / 29 504 (5,0%) P2 : 690 / 18 381 (3,8%) P3 : 479 / 15 181 (3,2%) P4 : 566 / 14 142 (4,0%)



## Évènement suspecté à l'origine de la contamination, sans confirmation

P1 : 6 379 / 29 504 (21,6%) P2 : 2 818 / 18 381 (15,3%) P3 : 2 825 / 15 181 (18,6%) P4 : 2 176 / 14 142 (15,4%)



## **Deuxième étude : Etude cas-témoins sur les facteurs associés à l'infection aiguë par le SARS-CoV-2 pendant la période du couvre-feu et du confinement.**

### **Recrutement**

Pour cette étude, 8702 cas et 4351 témoins, répartis sur les quatre périodes déjà citées (octobre avec le couvre-feu : 1522 cas et 761 témoins ; novembre avec le confinement ; 2588 cas et 1294 témoins ; décembre avec le déconfinement et les fêtes de fin d'année : 1630 cas et 815 témoins ; janvier avec le couvre-feu à 18h00 : 2962 cas et 1481 témoins) et appariés sur âge, sexe, région, densité populationnelle et période ont été recrutés et comparés.

### **Méthodologie**

Les témoins ont été choisis par IPSOS à partir du panel disponible de façon à ce que la distribution des témoins par catégories d'âge, sexe, région et densité populationnelle soit identique à celle des cas ayant répondu au questionnaire (« frequency-matching ») pour la période considérée dans la limite du nombre de témoins disponibles dans le panel d'IPSOS. Dans la mesure où le nombre de cas était très supérieur au nombre de témoins disponibles, il a été décidé de tirer au sort 2 cas par témoin pour chaque combinaison d'âge, sexe, région, densité populationnelle et période. Mille tirages au sort successifs ont été réalisés, créant à chaque fois une nouvelle base de donnée. Pour chaque base de donnée ainsi créée, l'analyse des facteurs associés avec une infection aiguë par le SARS-CoV-2 a été menée par régression logistique, permettant d'estimer pour chaque exposition un coefficient beta (log-odds-ratio) en analyse uni- et multivariée. La moyenne des 1000 coefficients beta, et les quantiles 2.5% et 97.5% ont été estimés pour chaque exposition, puis exponentiés pour obtenir les odds-ratio avec leur intervalle de confiance à 95%.

### **Principaux résultats**

Deux séries de modèle sont présentés :

- Une qui regroupe les 8702 cas et les 4351 témoins, pour les variables étudiées sur les quatre périodes. Le risque associé aux réunions privées est montré séparément pour chaque période, car il change avec le temps (terme d'interaction statistiquement significatif).
- Une avec les modèles pour chacune des périodes, permettant de comparer les odds-ratios d'une période sur l'autre.

Note : a) les ORs ne sont pas présentés pour les variables d'appariement, car difficilement interprétables ; b) le modèle regroupant les observations sur les quatre périodes, grâce aux effectifs plus importants, permet un ajustement sur l'âge plus fin et l'utilisation de catégories professionnelles plus précises ; c) un code couleur est utilisé pour présenter les résultats, jaune pour les variables avec un sur-risque d'infection et bleu pour les variables avec un sous-risque d'infection.

L'interprétation des résultats de cette étude doit rester prudente, notamment car :

- 1) Le fait que les personnes qui y ont répondu, cas et témoins, sont des personnes qui ont accepté de renseigner un questionnaire détaillé. Cette population ne peut donc être considérée comme représentative de la population des personnes vivant sur le territoire français.
- 2) Les participants ont pu être amenés à fournir des informations répondant plus volontiers aux normes sociales du moment. Si par exemple les personnes qui ont participé à des événements non conformes aux recommandations en vigueur minimisent leur participation à ces événements, on peut s'attendre à une diminution de l'amplitude des

sur-risques estimés pour ces événements notamment si les cas sont plus enclins à minimiser leur participation comparés aux témoins.

- 3) Certains résultats surprenants, comme par exemple le risque diminué associé à la fréquentation des bus, traduit probablement un effet dit de confusion, selon lequel les personnes qui prennent plus souvent le bus ont des pratiques autres moins à risque d'infection comparées aux personnes ne prenant pas le bus. C'est pour cette raison que nous ne parlons pas d'effet protecteur de la fréquentation des bus, mais nous nous contentons d'évoquer le fait que la fréquentation des bus n'est pas associée à une augmentation de risque d'infection. Noter cependant que les odds-ratios multivariés que nous proposons sont des odds-ratios ajustés pour l'ensemble des autres variables du modèle, ce qui veut dire que les cas et les témoins sont rendus aussi semblables que possible pour toutes les autres variables du modèle lors de l'estimation du sur(sous)-risque associé à une variable spécifique.
- 4) Les résultats s'appliquent à quatre périodes particulières de l'évolution de l'épidémie : la période pré-confinement avec un couvre-feu à partir de mi-octobre (du 1<sup>er</sup> au 29 octobre 2020), le confinement (du 30 octobre au 5 décembre), la réouverture des magasins et les vacances de fin d'année (du 6 décembre au 5 janvier) et la rentrée qui suit les vacances de Noël (du 5 au 31 janvier).

Parmi les résultats importants de cette étude, on notera :

- L'augmentation du risque associée à un nombre plus élevé de personnes vivant dans le foyer et notamment la présence d'enfants scolarisés.
- Au sein du foyer, les enfants constituent un sur-risque d'infection pour les adultes, notamment ceux gardés par une assistante maternelle (+39%) et ceux qui vont au collège (+27%) et au lycée (+29%).
- Le sur-risque associé aux réunions privées (famille et amis), qui représentait la part attribuable la plus importante des infections diagnostiquées en octobre et en novembre, a disparu en décembre et en janvier, témoignant vraisemblablement d'une application plus stricte des gestes barrières au cours des derniers mois.
- La relation entre diplômes et risque d'infection suit une courbe en U : les bacheliers jusqu'à Bac+4 sont moins à risque d'infection, comparés aux non-bacheliers et aux Bac+5.
- Les catégories professionnelles les plus à risque sont, par ordre croissant de sur-risque, les cadres de la fonction publique, les ingénieurs et les cadres techniques d'entreprise, les cadres administratifs et commerciaux d'entreprise, les chefs d'entreprise de 10 salariés ou plus, les professions intermédiaires de la santé et du travail social, et les chauffeurs.
- Les catégories professionnelles les moins à risque sont, par ordre décroissant de risque, les employés civils et agents de service de la fonction publique, les employés administratifs de l'entreprise, les retraités, les professions intermédiaires administratives de la fonction publique, les personnels des services directs aux particuliers, les policiers et militaires, les professeurs des écoles et instituteurs, les professions intermédiaires administratives et commerciales de l'entreprise, les professeurs et professions scientifiques, et les agriculteurs.
- Les autres catégories professionnelles sont considérées comme ayant un risque « moyen » d'infection : artisans et ouvriers artisans, commerçants et assimilés, professions libérales, professions de l'information, des arts et des spectacles, techniciens, contremaîtres et agents de maîtrise, employés de commerce, ouvriers qualifiés de type industriel, étudiants, chômeurs et inactifs.
- Les transports en commun ne sont pas associés à un sur-risque d'infection. Le co-voiturage l'est (+58%).
- Les déplacements à l'étranger sont associés à un sur-risque d'infection (+53%)

- Le télétravail protège (-24% pour le télétravail partiel, -30% pour le télétravail total par rapport à des personnes effectuant le même travail en bureau).
- Les cours en amphithéâtre ou en salle pour la formation continue, le sport en extérieur, et la fréquentation des lieux de culte, des commerces et des salons de coiffure ne sont pas associés à un sur-risque d'infection.
- La fréquentation des lieux culturels n'était pas associée à un sur-risque d'infection pendant la période où ils étaient ouverts (octobre). Le risque n'a pas pu être ré-évalué depuis leur fermeture en novembre.
- La fréquentation des salles de sport en intérieur était associée à un sur-risque à la limite de la significativité statistique pendant la période où elles étaient ouvertes (octobre). Le risque n'a pas pu être ré-évalué depuis leur fermeture en novembre.
- La fréquentation des bars et des restaurants était associée à un sur-risque d'infection pendant la période où ils étaient ouverts (octobre). Le risque n'a pas pu être ré-évalué depuis leur fermeture en novembre.
- Ces résultats sont conformes aux données de la littérature internationale, et notamment les études de Fisher (MMWR, 2020), Chang (Nature, 2021), Nash (medRxiv, 2021)<sup>3</sup>.

---

<sup>3</sup> Fisher KA, Tenforde MW, Feldstein LR, et al. Community and Close Contact Exposures Associated with COVID-19 Among Symptomatic Adults ≥18 Years in 11 Outpatient Health Care Facilities - United States, July 2020. *MMWR Morb Mortal Wkly Rep* 2020;69:1258–64.

Chang S, Pierson E, Koh PW, et al. Mobility network models of COVID-19 explain inequities and inform reopening. *Nature* 2021; 589:82-87.

Nash D, Rane M, Chang M, et al. Recent SARS-CoV-2 seroconversion in a national community-based prospective cohort of U.S. adults. *medRxiv*, 2021; <https://doi.org/10.1101/2021.02.12.21251659>.

---

CARACTERISTIQUES SOCIO-DEMOGRAPHIQUES ET SANTE

---

Caractéristiques	Cas (n=8702)	Témoins (n=4351)	OR uni*	OR multi
<b>Période</b>				
Pré-confinement/Couvre-feu	1522 (17.5)	761 (17.5)		
Confinement	2588 (29.7)	1294 (29.7)		
Déconfinement - Noël	1630 (18.7)	815 (18.7)		
Post-Noël	2962 (34.0)	1481 (34.0)		
<b>Age (groupes de 3 ans)</b>				
18-20 ans	243 (2.8)	148 (3.4)		
21-23 ans	364 (4.2)	152 (3.5)		
24-26 ans	455 (5.2)	206 (4.7)		
27-29 ans	532 (6.1)	291 (6.7)		
30-33 ans	558 (6.4)	102 (2.3)		
33-36 ans	604 (6.9)	161 (3.7)		
36-39 ans	631 (7.3)	240 (5.5)		
39-42 ans	679 (7.8)	322 (7.4)		
42-44 ans	653 (7.5)	334 (7.7)		
45-47 ans	672 (7.7)	378 (8.7)		
48-50 ans	687 (7.9)	429 (9.9)		
51-53 ans	576 (6.6)	472 (10.8)		
54-56 ans	500 (5.7)	240 (5.5)		
57-59 ans	398 (4.6)	57 (1.3)		

60-62 ans	336 (3.9)	78 (1.8)
63-65 ans	263 (3.0)	76 (1.7)
66-69 ans	193 (2.2)	148 (3.4)
69-72 ans	139 (1.6)	164 (3.8)
72-74 ans	102 (1.2)	187 (4.3)
75 et plus	117 (1.3)	166 (3.8)
<b>Sexe</b>		
Homme	3034 (34.9)	1517 (34.9)
Femme	5668 (65.1)	2834 (65.1)
<b>Régions</b>		
Île-de-France	1354 (15.6)	677 (15.6)
Centre - Val de Loire	316 (3.6)	158 (3.6)
Bourgogne -Franche-Comté	706 (8.1)	353 (8.1)
Normandie	432 (5.0)	216 (5.0)
Hauts-de-France	646 (7.4)	323 (7.4)
Grand Est	1268 (14.6)	634 (14.6)
Pays de la Loire	386 (4.4)	193 (4.4)
Bretagne	264 (3.0)	132 (3.0)
Nouvelle-Aquitaine	524 (6.0)	262 (6.0)
Occitanie	534 (6.1)	267 (6.1)
Auvergne-Rhône-Alpes	1434 (16.5)	717 (16.5)
Provence-Alpes-Côte d'Azur + Corse	838 (9.6)	419 (9.6)



### Catégorie d'agglomération regroupée

Rurales/Moins de 5 000 hab.	2360 (27.1)	1180 (27.1)
De 5 à 19 999 hab.	870 (10.0)	435 (10.0)
De 20 à 99 999 hab.	1176 (13.5)	588 (13.5)
De 100 000 hab. et plus	3146 (36.2)	1573 (36.2)
Agglomération Parisienne	1150 (13.2)	575 (13.2)

### Catégorie professionnelle

Artisans et ouvriers artisans	153 (2.1)	61 (1.5)	1 (réf.)	1 (réf.)
Cadres de la fonction publique	290 (3.9)	104 (2.6)	1.16 (0.90-1.47)	1.35 (1.07-1.75)
Commerçants et assimilés	127 (1.7)	56 (1.4)	0.88 (0.69-1.10)	0.99 (0.77-1.24)
Chefs d'entreprise de 10 salariés ou plus	61 (0.8)	14 (0.4)	1.77 (1.37-2.27)	1.78 (1.30-2.38)
Professions libérales	132 (1.8)	57 (1.4)	0.94 (0.74-1.15)	1.10 (0.86-1.37)
Professeurs, professions scientifiques	122 (1.6)	121 (3.1)	0.40 (0.30-0.52)	0.50 (0.37-0.67)
Professions de l'information, des arts et des spectacles	68 (0.9)	26 (0.7)	1.06 (0.76-1.44)	1.26 (0.91-1.81)
Cadres administratifs et commerciaux d'entreprise	707 (9.5)	198 (5.0)	1.43 (1.16-1.73)	1.65 (1.36-2.02)
Ingénieurs et cadres techniques d'entreprise	620 (8.4)	197 (5.0)	1.26 (1.08-1.51)	1.46 (1.26-1.76)
Professeurs des écoles, instituteurs et assimilés	93 (1.3)	86 (2.2)	0.43 (0.34-0.56)	0.51 (0.39-0.66)
Professions intermédiaires de la santé et du travail social	361 (4.9)	72 (1.8)	1.92 (1.56-2.34)	1.99 (1.55-2.46)
Professions intermédiaires administratives de la fonction publique	178 (2.4)	132 (3.3)	0.54 (0.43-0.69)	0.63 (0.49-0.84)
Professions intermédiaires administratives et commerciales des entreprises	161 (2.2)	139 (3.5)	0.45 (0.35-0.55)	0.50 (0.39-0.62)
Techniciens	332 (4.5)	143 (3.6)	0.93 (0.76-1.16)	0.96 (0.81-1.23)
Contremaîtres, agents de maîtrise	204 (2.8)	86 (2.2)	0.96 (0.75-1.22)	0.97 (0.74-1.22)
Employés civils et agents de service de la fonction publique	363 (4.9)	212 (5.4)	0.68 (0.55-0.83)	0.72 (0.59-0.87)
Policiers et militaires	67 (0.9)	51 (1.3)	0.57 (0.44-0.78)	0.58 (0.45-0.79)

Employés administratifs d'entreprise	555 (7.5)	343 (8.7)	0.62 (0.51-0.77)	<b>0.70 (0.57-0.87)</b>
Employés de commerce	373 (5.0)	184 (4.7)	0.78 (0.63-0.95)	<b>0.85 (0.68-1.05)</b>
Personnels des services directs aux particuliers	190 (2.6)	122 (3.1)	0.61 (0.50-0.75)	<b>0.59 (0.49-0.72)</b>
Ouvriers qualifiés de type industriel	281 (3.8)	107 (2.7)	1.07 (0.87-1.31)	<b>1.05 (0.86-1.30)</b>
Chauffeurs	73 (1.0)	16 (0.4)	1.93 (1.40-2.46)	<b>2.08 (1.45-2.71)</b>
H/F au foyer / clergé / Agriculteurs et ouvriers agricoles	136 (1.8)	171 (4.3)	0.28 (0.22-0.35)	<b>0.27 (0.21-0.35)</b>
Etudiants	334 (4.5)	177 (4.5)	0.78 (0.64-0.95)	<b>1.07 (0.84-1.30)</b>
Retraités	819 (11.1)	733 (18.6)	0.52 (0.44-0.62)	<b>0.64 (0.51-0.79)</b>
Chômage et Inactifs	605 (8.2)	340 (8.6)	0.68 (0.56-0.82)	<b>0.85 (0.71-1.05)</b>
<b>Indice de masse corporel (IMC)</b>				
Corpulence normale	4437 (51.0)	2198 (50.5)	1 (réf.)	<b>1 (réf.)</b>
Dénutrition/Maigreur	273 (3.1)	184 (4.2)	0.72 (0.64-0.82)	<b>0.71 (0.63-0.81)</b>
Surpoids	2533 (29.1)	1244 (28.6)	1.08 (1.02-1.13)	<b>1.07 (1.01-1.13)</b>
Obésité	1459 (16.8)	725 (16.7)	1.04 (0.97-1.11)	<b>1.04 (0.97-1.12)</b>

## CARACTERISTIQUES DU FOYER

Caractéristiques	Cas (n=8702)	Témoins (n=4351)	OR uni*	OR multi
<b>Catégorie de logement</b>				
Maison	5450 (62.6)	2523 (58.0)	1 (réf.)	<b>1 (réf.)</b>
Appartement	3185 (36.6)	1805 (41.5)	0.72 (0.69-0.76)	<b>0.91 (0.85-0.96)</b>
Foyers et EHPAD	67 (0.8)	23 (0.5)	1.63 (1.21 - 2.14)	<b>1.75 (1.35-2.30)</b>
<b>Nombre de personnes dans le foyer</b>				
1	1330 (15.3)	896 (20.6)	1 (réf.)	<b>1 (réf.)</b>
2	2519 (28.9)	1514 (34.8)	1.13 (1.05 - 1.21)	<b>1.11 (1.03-1.20)</b>
3	1843 (21.2)	836 (19.2)	1.48 (1.36 - 1.60)	<b>1.33 (1.21-1.47)</b>
4	2035 (23.4)	806 (18.5)	1.77 (1.64 - 1.91)	<b>1.46 (1.32-1.62)</b>
5	712 (8.2)	222 (5.1)	2.32 (2.09 - 2.56)	<b>1.95 (1.68-2.26)</b>
6+	263 (3.0)	77 (1.8)	2.56 (2.22 - 2.95)	<b>2.22 (1.84-2.65)</b>
<b>Avez-vous des enfants au sein de votre domicile qui sont scolarisés en crèche ?</b>				
Non	8398 (96.5)	4269 (98.1)	1 (réf.)	<b>1 (réf.)</b>
Oui	304 (3.5)	82 (1.9)	1.36 (1.19 - 1.52)	<b>1.13 (0.97-1.29)</b>
<b>Avez-vous des enfants au sein de votre domicile qui sont gardés chez une assistante maternelle ?</b>				
Non	8352 (96.0)	4274 (98.2)	1 (réf.)	<b>1 (réf.)</b>
Oui	350 (4.0)	77 (1.8)	1.71 (1.53 - 1.92)	<b>1.39 (1.22-1.58)</b>

**Avez-vous des enfants au sein de votre domicile qui sont scolarisés en école maternelle ?**

Non	7711 (88.6)	4045 (93.0)	1 (réf.)	<b>1 (réf.)</b>
Oui	991 (11.4)	306 (7.0)	1.31 (1.22 - 1.41)	<b>1.15 (1.05-1.24)</b>

**Avez-vous des enfants au sein de votre domicile qui sont scolarisés en école primaire ?**

Non	7103 (81.6)	3736 (85.9)	1 (réf.)	<b>1 (réf.)</b>
Oui	1599 (18.4)	615 (14.1)	1.24 (1.16 - 1.32)	<b>1.00 (0.93-1.08)</b>

**Avez-vous des enfants au sein de votre domicile qui sont scolarisés au collège ?**

Non	7172 (82.4)	3774 (86.7)	1 (réf.)	<b>1 (réf.)</b>
Oui	1530 (17.6)	577 (13.3)	1.56 (1.46 - 1.66)	<b>1.27 (1.18-1.37)</b>

**Avez-vous des enfants au sein de votre domicile qui sont scolarisés au lycée ?**

Non	7340 (84.3)	3794 (87.2)	1 (réf.)	<b>1 (réf.)</b>
Oui	1362 (15.7)	557 (12.8)	1.53 (1.43 - 1.64)	<b>1.29 (1.19-1.40)</b>

**Avez-vous des enfants au sein de votre domicile qui sont scolarisés en université ?**

Non	7855 (90.3)	3900 (89.6)	1 (réf.)	<b>1 (réf.)</b>
Oui	847 (9.7)	451 (10.4)	1.04 (.96 - 1.12)	<b>0.83 (0.76-0.91)</b>

**Enfants en dehors de votre foyer : fréquentent-ils une crèche ?**

Non	8530 (98.0)	4314 (99.1)	1 (réf.)	<b>1 (réf.)</b>
Oui	172 (2.0)	37 (0.9)	2.01 (1.68 - 2.35)	<b>1.76 (1.47-2.11)</b>

---

TRAJETS ET TRANSPORTS EN COMMUN

Caractéristiques	Cas (n=8702)	Témoins (n=4351)	OR uni*	OR multi
<b>Avez-vous effectué un trajet en co-voiturage ?</b>				
Non	7988 (91.8)	4108 (94.4)	1 (réf.)	<b>1 (réf.)</b>
Oui	714 (8.2)	243 (5.6)	1.51 (1.39 - 1.64)	<b>1.58 (1.44-1.74)</b>
<b>Trajet en bus</b>				
Non	8033 (92.3)	3783 (86.9)	1 (réf.)	<b>1 (réf.)</b>
Oui	669 (7.7)	568 (13.1)	0.53 (0.49-0.57)	<b>0.62 (0.57-0.68)</b>
<b>Trajet en tramway</b>				
Non	8353 (96.0)	4057 (93.2)	1 (réf.)	<b>1 (réf.)</b>
Oui	349 (4.0)	294 (6.8)	0.56 (0.50-0.62)	<b>0.71 (0.62-0.80)</b>
<b>Trajet en métro</b>				
Non	8066 (92.7)	3954 (90.9)	1 (réf.)	<b>1 (réf.)</b>
Oui	636 (7.3)	397 (9.1)	0.71 (0.65 - 0.78)	<b>0.99 (0.89-1.10)</b>
<b>Trajet en train</b>				
Non	8282 (95.2)	4062 (93.4)	1 (réf.)	<b>1 (réf.)</b>
Oui	420 (4.8)	289 (6.6)	0.65 (0.59 - 0.72)	<b>0.78 (0.70-0.88)</b>
<b>Déplacement à l'étranger</b>				
Non	8455 (97.2)	4270 (98.1)	1 (réf.)	<b>1 (réf.)</b>
Oui	247 (2.8)	81 (1.9)	1.42 (1.25 - 1.61)	<b>1.53 (1.32-1.77)</b>
<b>Déplacement en dehors de sa région</b>				
Non	7410 (85.2)	3696 (84.9)	1 (réf.)	<b>1 (réf.)</b>
Oui	1292 (14.8)	655 (15.1)	0.95 (0.89-1.01)	<b>0.94 (0.87-1.01)</b>

TRAVAIL ET REUNIONS PROFESSIONNELLES

Caractéristiques	Cas (n=8702)	Témoins (n=4351)	OR uni*	OR multi
<b>Télétravail</b>				
Travail de bureau sans télétravail	1554 (17.9)	632 (14.5)	1 (réf.)	<b>1 (réf.)</b>
Ne travaille pas	1969 (22.6)	1387 (31.9)	0.65 (0.61 - 0.71)	<b>0.75 (0.68-0.84)</b>
Travaille mais pas un travail de bureau	2931 (33.7)	1273 (29.3)	0.93 (0.88 - 1.00)	<b>0.96 (0.90-1.05)</b>
Travail de bureau en télétravail partiel	1223 (14.1)	580 (13.3)	0.85 (0.78 - 0.92)	<b>0.76 (0.70-0.83)</b>
Travail de bureau en télétravail total	1026 (11.8)	479 (11.0)	0.85 (0.79 - 0.93)	<b>0.70 (0.64-0.77)</b>
<b>Réunion professionnelle physique</b>				
Non	6541 (75.2)	3439 (79.0)	1 (réf.)	<b>1 (réf.)</b>
Oui	2161 (24.8)	912 (21.0)	1.15 (1.09-1.20)	<b>1.04 (0.98-1.10)</b>
<b>Cours en milieu scolaire ou universitaire / formation continue</b>				
Non	8226 (94.5)	4004 (92.0)	1 (réf.)	<b>1 (réf.)</b>
Oui	476 (5.5)	347 (8.0)	0.63 (0.57-0.69)	<b>0.70 (0.63-0.78)</b>

RASSEMBLEMENTS ET LOISIRS

Caractéristiques	Cas (n=8702)	Témoins (n=4351)	OR uni*	OR multi
<b>Réunion privée (cercle familial ou amical)</b>				
<b>Période 1</b>				
Non	628 (41.3)	415 (54.5)	1 (réf.)	<b>1 (réf.)</b>
Oui	894 (58.7)	346 (45.5)	1.58 (1.42-1.75)	<b>1.64 (1.47-1.83)</b>
<b>Période 2</b>				
Non	1790 (69.2)	956 (73.9)	1 (réf.)	<b>1 (réf.)</b>
Oui	798 (30.8)	338 (26.1)	1.19 (1.09-1.30)	<b>1.27 (1.15-1.39)</b>
<b>Période 3</b>				
Non	679 (41.7)	294 (36.1)	1 (réf.)	<b>1 (réf.)</b>
Oui	951 (58.3)	521 (63.9)	0.74 (0.66-0.82)	<b>0.76 (0.68-0.86)</b>
<b>Période 4</b>				
Non	1580 (53.3)	738 (49.8)	1 (réf.)	<b>1 (réf.)</b>
Oui	1382 (46.7)	743 (50.2)	0.84 (0.78-0.90)	<b>0.87 (0.80-0.94)</b>
<b>Rassemblements religieux</b>				
Non	8466 (97.3)	4226 (97.1)	1 (réf.)	<b>1 (réf.)</b>
Oui	236 (2.7)	125 (2.9)	1.05 (0.91 - 1.19)	<b>1.02 (0.88-1.18)</b>
<b>Sport en extérieur</b>				
Non	7209 (82.8)	3471 (79.8)	1 (réf.)	<b>1 (réf.)</b>
Oui	1493 (17.2)	880 (20.2)	0.82 (0.77-0.87)	<b>0.83 (0.78-0.88)</b>

**Commerces (achats alimentaires, prêt-à-porter, etc.)**

Non	2180 (25.1)	769 (17.7)	1 (réf.)	<b>1 (réf.)</b>
Oui	6522 (74.9)	3582 (82.3)	0.64 (0.61 - 0.67)	<b>0.66 (0.62-0.69)</b>

\* Ajusté sur l'âge, le sexe, la région, la catégorie d'agglomération et la période



## COMCOR – CARACTERISTIQUES SOCIO-DEMOGRAPHIQUES

Caractéristiques	Pré-confinement/Couvre-feu			Confinement			Déconfinement - Noël			Post-Noël / Couvre-feu		
	Cas (n=1522)	Témoins (n=761)	OR multi	Cas (n=2588)	Témoins (n=1294)	OR multi	Cas (n=1630)	Témoins (n=815)	OR multi	Cas (n=2962)	Témoins (n=1481)	OR multi
<b>Age</b>												
18-28 ans	281 (18.5)	135 (17.7)	<b>1 (réf.)</b>	383 (14.8)	198 (15.3)	<b>1 (réf.)</b>	298 (18.3)	143 (17.5)	<b>1 (réf.)</b>	450 (15.2)	220 (14.9)	<b>1 (réf.)</b>
29-38 ans	330 (21.7)	63 (8.3)	<b>1.74 (1.45-2.05)</b>	600 (23.2)	191 (14.8)	<b>1.23 (1.07-1.42)</b>	383 (23.5)	107 (13.1)	<b>1.36 (1.15-1.63)</b>	662 (22.3)	243 (16.4)	<b>1.16 (1.01-1.33)</b>
39-48 ans	360 (23.7)	213 (28.0)	<b>0.46 (0.39-0.55)</b>	716 (27.7)	394 (30.4)	<b>0.68 (0.60-0.78)</b>	416 (25.5)	185 (22.7)	<b>0.79 (0.66-0.95)</b>	755 (25.5)	384 (25.9)	<b>0.79 (0.70-0.89)</b>
49-58 ans	311 (20.4)	189 (24.8)	<b>0.60 (0.51-0.71)</b>	565 (21.8)	292 (22.6)	<b>0.91 (0.80-1.04)</b>	308 (18.9)	232 (28.5)	<b>0.55 (0.46-0.67)</b>	610 (20.6)	322 (21.7)	<b>0.88 (0.78-1.00)</b>
59-68 ans	173 (11.4)	35 (4.6)	<b>3.30 (2.62-4.21)</b>	240 (9.3)	97 (7.5)	<b>1.74 (1.43-2.12)</b>	160 (9.8)	58 (7.1)	<b>2.09 (1.59-2.83)</b>	344 (11.6)	133 (9.0)	<b>1.77 (1.45-2.15)</b>
69 ans et plus	67 (4.4)	126 (16.6)	<b>0.45 (0.33-0.62)</b>	84 (3.2)	122 (9.4)	<b>0.56 (0.42-0.75)</b>	66 (4.0)	90 (11.0)	<b>0.63 (0.44-0.93)</b>	141 (4.8)	179 (12.1)	<b>0.59 (0.45-0.77)</b>
<b>Sexe</b>												
Homme	556 (36.5)	278 (36.5)	<b>1 (réf.)</b>	896 (34.6)	448 (34.6)	<b>1 (réf.)</b>	506 (31.0)	253 (31.0)	<b>1 (réf.)</b>	1076 (36.3)	538 (36.3)	<b>1 (réf.)</b>
Femme	966 (63.5)	483 (63.5)	<b>1.09 (0.99-1.19)</b>	1692 (65.4)	846 (65.4)	<b>1.14 (1.06-1.23)</b>	1124 (69.0)	562 (69.0)	<b>1.16 (1.07-1.25)</b>	1886 (63.7)	943 (63.7)	<b>1.13 (1.07-1.20)</b>
<b>Régions</b>												
Île-de-France	272 (17.9)	136 (17.9)	<b>1 (réf.)</b>	334 (12.9)	167 (12.9)	<b>1 (réf.)</b>	266 (16.3)	133 (16.3)	<b>1 (réf.)</b>	482 (16.3)	241 (16.3)	<b>1 (réf.)</b>
Centre - Val de Loire	56 (3.7)	28 (3.7)	<b>1.15 (0.86-1.50)</b>	76 (2.9)	38 (2.9)	<b>1.04 (0.84-1.30)</b>	70 (4.3)	35 (4.3)	<b>1.06 (0.83-1.33)</b>	114 (3.8)	57 (3.8)	<b>0.98 (0.84-1.13)</b>
Bourgogne -Franche-Comté	58 (3.8)	29 (3.8)	<b>1.20 (0.91-1.59)</b>	364 (14.1)	182 (14.1)	<b>1.00 (0.85-1.20)</b>	104 (6.4)	52 (6.4)	<b>1.01 (0.79-1.27)</b>	180 (6.1)	90 (6.1)	<b>1.04 (0.91-1.18)</b>
Normandie	62 (4.1)	31 (4.1)	<b>1.15 (0.87-1.52)</b>	146 (5.6)	73 (5.6)	<b>1.06 (0.88-1.29)</b>	74 (4.5)	37 (4.5)	<b>1.09 (0.86-1.39)</b>	150 (5.1)	75 (5.1)	<b>1.06 (0.92-1.21)</b>
Hauts-de-France	146 (9.6)	73 (9.6)	<b>1.12 (0.86-1.40)</b>	202 (7.8)	101 (7.8)	<b>0.96 (0.80-1.16)</b>	106 (6.5)	53 (6.5)	<b>0.90 (0.70-1.12)</b>	192 (6.5)	96 (6.5)	<b>0.96 (0.84-1.10)</b>
Grand Est	146 (9.6)	73 (9.6)	<b>1.11 (0.87-1.43)</b>	538 (20.8)	269 (20.8)	<b>0.87 (0.74-1.05)</b>	212 (13.0)	106 (13.0)	<b>0.97 (0.78-1.21)</b>	372 (12.6)	186 (12.6)	<b>1.03 (0.91-1.17)</b>
Pays de la Loire	74 (4.9)	37 (4.9)	<b>1.11 (0.85-1.45)</b>	124 (4.8)	62 (4.8)	<b>0.96 (0.78-1.17)</b>	74 (4.5)	37 (4.5)	<b>0.94 (0.74-1.18)</b>	114 (3.8)	57 (3.8)	<b>0.98 (0.84-1.13)</b>
Bretagne	38 (2.5)	19 (2.5)	<b>1.26 (0.91-1.71)</b>	100 (3.9)	50 (3.9)	<b>0.99 (0.81-1.21)</b>	46 (2.8)	23 (2.8)	<b>1.03 (0.80-1.34)</b>	80 (2.7)	40 (2.7)	<b>1.06 (0.91-1.24)</b>
Nouvelle-Aquitaine	98 (6.4)	49 (6.4)	<b>1.28 (0.99-1.63)</b>	116 (4.5)	58 (4.5)	<b>0.94 (0.77-1.16)</b>	100 (6.1)	50 (6.1)	<b>1.06 (0.84-1.36)</b>	210 (7.1)	105 (7.1)	<b>1.04 (0.91-1.19)</b>
Occitanie	110 (7.2)	55 (7.2)	<b>1.14 (0.89-1.44)</b>	120 (4.6)	60 (4.6)	<b>0.99 (0.82-1.23)</b>	110 (6.7)	55 (6.7)	<b>1.02 (0.82-1.28)</b>	194 (6.5)	97 (6.5)	<b>1.07 (0.95-1.22)</b>
Auvergne-Rhône-Alpes	338 (22.2)	169 (22.2)	<b>1.07 (0.85-1.34)</b>	290 (11.2)	145 (11.2)	<b>0.93 (0.78-1.15)</b>	296 (18.2)	148 (18.2)	<b>1.03 (0.83-1.28)</b>	510 (17.2)	255 (17.2)	<b>1.05 (0.93-1.19)</b>
Provence-Alpes-Côte d'Azur + Corse	124 (8.1)	62 (8.1)	<b>1.14 (0.90-1.44)</b>	178 (6.9)	89 (6.9)	<b>1.01 (0.84-1.24)</b>	172 (10.6)	86 (10.6)	<b>0.99 (0.79-1.23)</b>	364 (12.3)	182 (12.3)	<b>1.06 (0.93-1.20)</b>

## COMCOR – CARACTERISTIQUES SOCIO-DEMOGRAPHIQUES

Caractéristiques	Pré-confinement/Couvre-feu			Confinement			Déconfinement - Noël			Post-Noël / Couvre-feu		
	Cas (n=1522)	Témoins (n=761)	OR multi	Cas (n=2588)	Témoins (n=1294)	OR multi	Cas (n=1630)	Témoins (n=815)	OR multi	Cas (n=2962)	Témoins (n=1481)	OR multi
<b>Catégorie d'agglomération regroupée</b>												
Rurales/Moins de 5 000 hab.	360 (23.7)	180 (23.7)	<b>1 (réf.)</b>	748 (28.9)	374 (28.9)	<b>1 (réf.)</b>	418 (25.6)	209 (25.6)	<b>1 (réf.)</b>	834 (28.2)	417 (28.2)	<b>1 (réf.)</b>
De 5 à 19 999 hab.	112 (7.4)	56 (7.4)	<b>1.10 (0.95-1.27)</b>	298 (11.5)	149 (11.5)	<b>1.12 (1.02-1.21)</b>	160 (9.8)	80 (9.8)	<b>0.95 (0.87-1.04)</b>	300 (10.1)	150 (10.1)	<b>1.04 (0.98-1.11)</b>
De 20 à 99 999 hab.	218 (14.3)	109 (14.3)	<b>1.12 (1.01-1.25)</b>	348 (13.4)	174 (13.4)	<b>1.16 (1.06-1.26)</b>	228 (14.0)	114 (14.0)	<b>1.11 (1.01-1.22)</b>	382 (12.9)	191 (12.9)	<b>1.10 (1.04-1.18)</b>
De 100 000 hab. et plus	594 (39.0)	297 (39.0)	<b>1.18 (1.06-1.31)</b>	922 (35.6)	461 (35.6)	<b>1.30 (1.20-1.43)</b>	586 (36.0)	293 (36.0)	<b>1.13 (1.03-1.25)</b>	1044 (35.2)	522 (35.2)	<b>1.18 (1.10-1.25)</b>
Agglomération parisienne	238 (15.6)	119 (15.6)	<b>1.29 (1.00-1.65)</b>	272 (10.5)	136 (10.5)	<b>1.37 (1.11-1.69)</b>	238 (14.6)	119 (14.6)	<b>1.15 (0.91-1.45)</b>	402 (13.6)	201 (13.6)	<b>1.22 (1.05-1.43)</b>
<b>Type de logement</b>												
Maison	914 (60.1)	415 (54.5)	<b>1 (réf.)</b>	1666 (64.4)	775 (59.9)	<b>1 (réf.)</b>	1007 (61.8)	460 (56.4)	<b>1 (réf.)</b>	1862 (62.9)	873 (58.9)	<b>1 (réf.)</b>
Appartement	600 (39.4)	342 (44.9)	<b>0.88 (0.75-1.02)</b>	904 (34.9)	514 (39.7)	<b>0.92 (0.82-1.04)</b>	610 (37.4)	350 (42.9)	<b>0.91 (0.78-1.05)</b>	1071 (36.2)	599 (40.4)	<b>0.84 (0.75-0.93)</b>
Foyers et EHPAD	8 (0.5)	4 (0.5)	<b>1.31 (0.48-2.76)</b>	18 (0.7)	5 (0.4)	<b>2.41 (1.24-4.02)</b>	13 (0.8)	5 (0.6)	<b>1.32 (0.66-2.44)</b>	29 (1.0)	9 (0.6)	<b>1.66 (1.09-2.37)</b>

## COMCOR – DIPLOMES, SANTE ET COMPOSITION DU FOYER

Caractéristiques	Pré-confinement/Couvre-feu			Confinement			Déconfinement - Noël			Post-Noël / Couvre-feu		
	Cas (n=1522)	Témoins (n=761)	OR multi	Cas (n=2588)	Témoins (n=1294)	OR multi	Cas (n=1630)	Témoins (n=815)	OR multi	Cas (n=2962)	Témoins (n=1481)	OR multi
<b>Catégorie de diplômes</b>												
Diplôme pré-bac et moins							323 (19.8)	168 (20.6)	<b>1 (réf.)</b>	687 (23.2)	301 (20.3)	<b>1 (réf.)</b>
diplôme bac et capacité							357 (21.9)	203 (24.9)	<b>0.82 (0.68-0.97)</b>	644 (21.7)	382 (25.8)	<b>0.71 (0.63-0.80)</b>
Bac +2 +3 +4							579 (35.5)	326 (40.0)	<b>0.78 (0.66-0.93)</b>	1033 (34.9)	574 (38.8)	<b>0.75 (0.66-0.85)</b>
Bac +5 et +							370 (22.7)	118 (14.5)	<b>1.21 (0.99-1.50)</b>	598 (20.2)	224 (15.1)	<b>0.99 (0.85-1.14)</b>
<b>Indice de masse corporel (IMC)</b>												
Corpulence normale	809 (53.2)	382 (50.2)	<b>1 (réf.)</b>	1272 (49.1)	631 (48.8)	<b>1 (réf.)</b>	856 (52.5)	437 (53.6)	<b>1 (réf.)</b>	1501 (50.7)	748 (50.5)	<b>1 (réf.)</b>
Dénutrition/Maigreur	48 (3.2)	39 (5.1)	<b>0.61 (0.43-0.86)</b>	78 (3.0)	44 (3.4)	<b>0.77 (0.56-1.03)</b>	57 (3.5)	44 (5.4)	<b>0.59 (0.43-0.80)</b>	89 (3.0)	57 (3.8)	<b>0.75 (0.59-0.94)</b>
Surpoids	434 (28.5)	213 (28.0)	<b>1.12 (0.96-1.31)</b>	772 (29.8)	386 (29.8)	<b>0.99 (0.88-1.11)</b>	451 (27.7)	200 (24.5)	<b>1.26 (1.11-1.44)</b>	877 (29.6)	445 (30.0)	<b>1.00 (0.91-1.11)</b>
Obésité	231 (15.2)	127 (16.7)	<b>1.02 (0.85-1.23)</b>	467 (18.0)	233 (18.0)	<b>1.03 (0.89-1.17)</b>	266 (16.3)	134 (16.4)	<b>1.09 (0.91-1.26)</b>	495 (16.7)	231 (15.6)	<b>1.07 (0.94-1.20)</b>
<b>Nombre de personnes dans le foyer</b>												
1	254 (16.7)	184 (24.2)	<b>1 (réf.)</b>	359 (13.9)	250 (19.3)	<b>1 (réf.)</b>	250 (15.3)	176 (21.6)	<b>1 (réf.)</b>	468 (15.8)	286 (19.3)	<b>1 (réf.)</b>
2	487 (32.0)	275 (36.1)	<b>1.24 (1.03-1.48)</b>	703 (27.2)	450 (34.8)	<b>1.10 (0.95-1.30)</b>	473 (29.0)	294 (36.1)	<b>1.16 (0.97-1.39)</b>	856 (28.9)	495 (33.4)	<b>1.06 (0.93-1.21)</b>
3	297 (19.5)	143 (18.8)	<b>1.29 (1.03-1.61)</b>	568 (21.9)	254 (19.6)	<b>1.45 (1.21-1.75)</b>	345 (21.2)	152 (18.7)	<b>1.52 (1.23-1.88)</b>	632 (21.3)	287 (19.4)	<b>1.14 (0.97-1.32)</b>
4	333 (21.9)	121 (15.9)	<b>1.47 (1.12-1.90)</b>	641 (24.8)	240 (18.5)	<b>1.88 (1.53-2.33)</b>	385 (23.6)	142 (17.4)	<b>1.63 (1.26-2.09)</b>	676 (22.8)	303 (20.5)	<b>1.05 (0.89-1.26)</b>
5	112 (7.4)	29 (3.8)	<b>2.47 (1.71-3.54)</b>	230 (8.9)	78 (6.0)	<b>2.12 (1.61-2.82)</b>	130 (8.0)	37 (4.5)	<b>2.20 (1.57-3.10)</b>	241 (8.1)	78 (5.3)	<b>1.57 (1.25-2.01)</b>
6+	39 (2.6)	9 (1.2)	<b>2.83 (1.53-4.74)</b>	88 (3.4)	22 (1.7)	<b>3.09 (2.14-4.28)</b>	47 (2.9)	14 (1.7)	<b>2.52 (1.65-3.86)</b>	89 (3.0)	32 (2.2)	<b>1.45 (1.04-1.99)</b>

## COMCOR – COMPOSITION DU FOYER (2)

Caractéristiques	Pré-confinement/Couvre-feu			Confinement			Déconfinement - Noël			Post-Noël/Couvre-deu		
	Cas (n=1522)	Témoins (n=761)	OR multi	Cas (n=2588)	Témoins (n=1294)	OR multi	Cas (n=1630)	Témoins (n=815)	OR multi	Cas (n=2962)	Témoins (n=1481)	OR multi
<b>Avez-vous des enfants au sein de votre domicile qui sont scolarisés en crèche</b>												
Non	1475 (96.9)	750 (98.6)	<b>1 (réf.)</b>	2492 (96.3)	1273 (98.4)	<b>1 (réf.)</b>	1574 (96.6)	804 (98.7)	<b>1 (réf.)</b>	2856 (96.4)	1442 (97.4)	<b>1 (réf.)</b>
Oui	47 (3.1)	11 (1.4)	<b>1.08 (0.73-1.56)</b>	96 (3.7)	21 (1.6)	<b>1.47 (1.09-1.93)</b>	56 (3.4)	11 (1.3)	<b>1.45 (1.01-2.08)</b>	106 (3.6)	39 (2.6)	<b>1.02 (0.79-1.28)</b>
<b>Avez-vous des enfants au sein de votre domicile qui sont gardés chez une assistante maternelle</b>												
Non	1470 (96.6)	755 (99.2)	<b>1 (réf.)</b>	2481 (95.9)	1272 (98.3)	<b>1 (réf.)</b>	1561 (95.8)	795 (97.5)	<b>1 (réf.)</b>	2841 (95.9)	1452 (98.0)	<b>1 (réf.)</b>
Oui	52 (3.4)	6 (0.8)	<b>2.26 (1.55-3.28)</b>	107 (4.1)	22 (1.7)	<b>1.52 (1.18-1.91)</b>	69 (4.2)	20 (2.5)	<b>0.93 (0.69-1.24)</b>	121 (4.1)	29 (2.0)	<b>1.60 (1.25-1.99)</b>
<b>Avez-vous des enfants au sein de votre domicile qui sont scolarisés en école maternelle</b>												
Non	1380 (90.7)	724 (95.1)	<b>1 (réf.)</b>	2280 (88.1)	1201 (92.8)	<b>1 (réf.)</b>	1444 (88.6)	764 (93.7)	<b>1 (réf.)</b>	2608 (88.0)	1356 (91.6)	<b>1 (réf.)</b>
Oui	142 (9.3)	37 (4.9)	<b>1.13 (0.89-1.43)</b>	308 (11.9)	93 (7.2)	<b>1.11 (0.93-1.30)</b>	186 (11.4)	51 (6.3)	<b>1.16 (0.93-1.44)</b>	354 (12.0)	125 (8.4)	<b>1.16 (0.99-1.34)</b>
<b>Avez-vous des enfants au sein de votre domicile qui sont scolarisés en école primaire</b>												
Non	1276 (83.8)	679 (89.2)	<b>1 (réf.)</b>	2094 (80.9)	1087 (84.0)	<b>1 (réf.)</b>	1327 (81.4)	717 (88.0)	<b>1 (réf.)</b>	2405 (81.2)	1253 (84.6)	<b>1 (réf.)</b>
Oui	246 (16.2)	82 (10.8)	<b>1.04 (0.83-1.30)</b>	494 (19.1)	207 (16.0)	<b>0.84 (0.73-0.97)</b>	303 (18.6)	98 (12.0)	<b>1.10 (0.91-1.33)</b>	557 (18.8)	228 (15.4)	<b>1.02 (0.90-1.16)</b>
<b>Avez-vous des enfants au sein de votre domicile qui sont scolarisés au collège</b>												
Non	1283 (84.3)	684 (89.9)	<b>1 (réf.)</b>	2090 (80.8)	1103 (85.2)	<b>1 (réf.)</b>	1354 (83.1)	714 (87.6)	<b>1 (réf.)</b>	2446 (82.6)	1273 (86.0)	<b>1 (réf.)</b>
Oui	239 (15.7)	77 (10.1)	<b>1.52 (1.23-1.85)</b>	498 (19.2)	191 (14.8)	<b>1.16 (1.00-1.33)</b>	276 (16.9)	101 (12.4)	<b>1.05 (0.87-1.27)</b>	516 (17.4)	208 (14.0)	<b>1.21 (1.05-1.37)</b>
<b>Avez-vous des enfants au sein de votre domicile qui sont scolarisés au lycée</b>												
Non	1303 (85.6)	669 (87.9)	<b>1 (réf.)</b>	2141 (82.7)	1113 (86.0)	<b>1 (réf.)</b>	1385 (85.0)	711 (87.2)	<b>1 (réf.)</b>	2511 (84.8)	1301 (87.8)	<b>1 (réf.)</b>
Oui	219 (14.4)	92 (12.1)	<b>1.17 (0.96-1.45)</b>	447 (17.3)	181 (14.0)	<b>1.14 (0.98-1.32)</b>	245 (15.0)	104 (12.8)	<b>1.08 (0.89-1.29)</b>	451 (15.2)	180 (12.2)	<b>1.31 (1.15-1.49)</b>
<b>Avez-vous des enfants au sein de votre domicile qui sont scolarisés en université</b>												
Non	1354 (89.0)	676 (88.8)	<b>1 (réf.)</b>	2331 (90.1)	1156 (89.3)	<b>1 (réf.)</b>	1462 (89.7)	731 (89.7)	<b>1 (réf.)</b>	2707 (91.4)	1337 (90.3)	<b>1 (réf.)</b>
Oui	168 (11.0)	85 (11.2)	<b>0.92 (0.73-1.13)</b>	257 (9.9)	138 (10.7)	<b>0.78 (0.66-0.94)</b>	168 (10.3)	84 (10.3)	<b>0.92 (0.74-1.13)</b>	255 (8.6)	144 (9.7)	<b>0.70 (0.59-0.82)</b>
<b>Enfants en dehors de votre foyer : fréquentent-ils une crèche ?</b>												
Non	1491 (98.0)	751 (98.7)	<b>1 (réf.)</b>	2540 (98.1)	1288 (99.5)	<b>1 (réf.)</b>	1595 (97.9)	805 (98.8)	<b>1 (réf.)</b>	2904 (98.0)	1470 (99.3)	<b>1 (réf.)</b>
Oui	31 (2.0)	10 (1.3)	<b>1.31 (0.84-2.05)</b>	48 (1.9)	6 (0.5)	<b>2.67 (1.73-3.97)</b>	35 (2.1)	10 (1.2)	<b>1.62 (1.04-2.45)</b>	58 (2.0)	11 (0.7)	<b>2.49 (1.76-3.43)</b>

## COMCOR – TRAJETS ET TRANSPORTS EN COMMUN

Caractéristiques	Pré-confinement/Couvre-feu			Confinement			Déconfinement - Noël			Post-Noël / Couvre-feu		
	Cas (n=1522)	Témoins (n=761)	OR multi	Cas (n=2588)	Témoins (n=1294)	OR multi	Cas (n=1630)	Témoins (n=815)	OR multi	Cas (n=2962)	Témoins (n=1481)	OR multi
<b>Avez-vous effectué un trajet en co-voiturage ?</b>												
Non	1365 (89.7)	713 (93.7)	<b>1 (réf.)</b>	2405 (92.9)	1229 (95.0)	<b>1 (réf.)</b>	1504 (92.3)	770 (94.5)	<b>1 (réf.)</b>	2714 (91.6)	1396 (94.3)	<b>1 (réf.)</b>
Oui	157 (10.3)	48 (6.3)	<b>1.64 (1.34-2.03)</b>	183 (7.1)	65 (5.0)	<b>1.46 (1.19-1.77)</b>	126 (7.7)	45 (5.5)	<b>1.57 (1.26-1.92)</b>	248 (8.4)	85 (5.7)	<b>1.77 (1.52-2.04)</b>
<b>Trajet en bus</b>												
Non	1378 (90.5)	649 (85.3)	<b>1 (réf.)</b>	2412 (93.2)	1146 (88.6)	<b>1 (réf.)</b>	1507 (92.5)	702 (86.1)	<b>1 (réf.)</b>	2736 (92.4)	1286 (86.8)	<b>1 (réf.)</b>
Oui	144 (9.5)	112 (14.7)	<b>0.68 (0.54-0.84)</b>	176 (6.8)	148 (11.4)	<b>0.60 (0.49-0.73)</b>	123 (7.5)	113 (13.9)	<b>0.54 (0.43-0.67)</b>	226 (7.6)	195 (13.2)	<b>0.62 (0.53-0.73)</b>
<b>Trajet en tramway</b>												
Non	1439 (94.5)	700 (92.0)	<b>1 (réf.)</b>	2499 (96.6)	1217 (94.0)	<b>1 (réf.)</b>	1566 (96.1)	764 (93.7)	<b>1 (réf.)</b>	2849 (96.2)	1376 (92.9)	<b>1 (réf.)</b>
Oui	83 (5.5)	61 (8.0)	<b>0.80 (0.61-1.05)</b>	89 (3.4)	77 (6.0)	<b>0.68 (0.51-0.87)</b>	64 (3.9)	51 (6.3)	<b>0.73 (0.55-0.99)</b>	113 (3.8)	105 (7.1)	<b>0.66 (0.53-0.81)</b>
<b>Trajet en métro</b>												
Non	1345 (88.4)	659 (86.6)	<b>1 (réf.)</b>	2454 (94.8)	1199 (92.7)	<b>1 (réf.)</b>	1509 (92.6)	744 (91.3)	<b>1 (réf.)</b>	2758 (93.1)	1352 (91.3)	<b>1 (réf.)</b>
Oui	177 (11.6)	102 (13.4)	<b>0.86 (0.69-1.07)</b>	134 (5.2)	95 (7.3)	<b>0.78 (0.59-1.01)</b>	121 (7.4)	71 (8.7)	<b>1.06 (0.82-1.36)</b>	204 (6.9)	129 (8.7)	<b>1.04 (0.85-1.26)</b>
<b>Trajet en train</b>												
Non	1413 (92.8)	704 (92.5)	<b>1 (réf.)</b>	2492 (96.3)	1234 (95.4)	<b>1 (réf.)</b>	1545 (94.8)	752 (92.3)	<b>1 (réf.)</b>	2832 (95.6)	1372 (92.6)	<b>1 (réf.)</b>
Oui	109 (7.2)	57 (7.5)	<b>1.00 (0.77-1.30)</b>	96 (3.7)	60 (4.6)	<b>0.86 (0.64-1.15)</b>	85 (5.2)	63 (7.7)	<b>0.72 (0.54-0.95)</b>	130 (4.4)	109 (7.4)	<b>0.65 (0.52-0.79)</b>
<b>Vous êtes-vous déplacé à l'étranger ?</b>												
Non	1472 (96.7)	743 (97.6)	<b>1 (réf.)</b>	2505 (96.8)	1275 (98.5)	<b>1 (réf.)</b>	1577 (96.7)	798 (97.9)	<b>1 (réf.)</b>	2901 (97.9)	1454 (98.2)	<b>1 (réf.)</b>
Oui	50 (3.3)	18 (2.4)	<b>1.29 (0.85-1.83)</b>	83 (3.2)	19 (1.5)	<b>1.75 (1.26-2.38)</b>	53 (3.3)	17 (2.1)	<b>1.73 (1.20-2.36)</b>	61 (2.1)	27 (1.8)	<b>1.66 (1.20-2.29)</b>
<b>Vous êtes-vous déplacé hors de votre région ?</b>												
Non	1192 (78.3)	616 (80.9)	<b>1 (réf.)</b>	2321 (89.7)	1182 (91.3)	<b>1 (réf.)</b>	1284 (78.8)	631 (77.4)	<b>1 (réf.)</b>	2613 (88.2)	1267 (85.6)	<b>1 (réf.)</b>
Oui	330 (21.7)	145 (19.1)	<b>0.99 (0.83-1.16)</b>	267 (10.3)	112 (8.7)	<b>0.99 (0.83-1.17)</b>	346 (21.2)	184 (22.6)	<b>0.89 (0.77-1.02)</b>	349 (11.8)	214 (14.4)	<b>0.88 (0.76-1.00)</b>

## COMCOR – TRAVAIL ET REUNIONS PROFESSIONNELLES

Caractéristiques	Pré-confinement/Couvre-feu			Confinement			Déconfinement - Noël			Post-Noël / Couvre-feu		
	Cas (n=1522)	Témoins (n=761)	OR multi	Cas (n=2588)	Témoins (n=1294)	OR multi	Cas (n=1630)	Témoins (n=815)	OR multi	Cas (n=2962)	Témoins (n=1481)	OR multi
<b>Télétravail</b>												
Travail de bureau sans télétravail	328 (21.6)	116 (15.2)	<b>1 (réf.)</b>	432 (16.7)	180 (13.9)	<b>1 (réf.)</b>	264 (16.2)	115 (14.1)	<b>1 (réf.)</b>	530 (17.9)	221 (14.9)	<b>1 (réf.)</b>
Ne travaille pas	345 (22.7)	268 (35.2)	<b>0.56 (0.45-0.70)</b>	566 (21.9)	392 (30.3)	<b>0.66 (0.56-0.79)</b>	382 (23.4)	278 (34.1)	<b>0.71 (0.56-0.89)</b>	676 (22.8)	449 (30.3)	<b>0.93 (0.79-1.12)</b>
Travaille mais pas un travail de bureau	425 (27.9)	223 (29.3)	<b>0.69 (0.58-0.83)</b>	958 (37.0)	367 (28.4)	<b>0.96 (0.83-1.11)</b>	537 (32.9)	227 (27.9)	<b>0.96 (0.80-1.16)</b>	1011 (34.1)	456 (30.8)	<b>0.93 (0.81-1.06)</b>
Travail de bureau en télétravail partiel	255 (16.8)	81 (10.6)	<b>1.00 (0.82-1.22)</b>	327 (12.6)	191 (14.8)	<b>0.61 (0.51-0.72)</b>	214 (13.1)	98 (12.0)	<b>0.72 (0.58-0.89)</b>	426 (14.4)	210 (14.2)	<b>0.73 (0.63-0.85)</b>
Travail de bureau en télétravail total	169 (11.1)	73 (9.6)	<b>0.70 (0.56-0.88)</b>	305 (11.8)	164 (12.7)	<b>0.66 (0.55-0.79)</b>	233 (14.3)	97 (11.9)	<b>0.70 (0.55-0.88)</b>	319 (10.8)	145 (9.8)	<b>0.64 (0.54-0.76)</b>
<b>Réunion professionnelle physique</b>												
Non	1025 (67.3)	575 (75.6)	<b>1 (réf.)</b>	1970 (76.1)	1042 (80.5)	<b>1 (réf.)</b>	1311 (80.4)	673 (82.6)	<b>1 (réf.)</b>	2235 (75.5)	1149 (77.6)	<b>1 (réf.)</b>
Oui	497 (32.7)	186 (24.4)	<b>1.04 (0.90-1.21)</b>	618 (23.9)	252 (19.5)	<b>1.23 (1.08-1.40)</b>	319 (19.6)	142 (17.4)	<b>1.00 (0.86-1.16)</b>	727 (24.5)	332 (22.4)	<b>1.03 (0.92-1.14)</b>
<b>Cours en milieu scolaire ou universitaire / formation continue</b>												
Non	1418 (93.2)	682 (89.6)	<b>1 (réf.)</b>	2462 (95.1)	1190 (92.0)	<b>1 (réf.)</b>	1558 (95.6)	766 (94.0)	<b>1 (réf.)</b>	2788 (94.1)	1366 (92.2)	<b>1 (réf.)</b>
Oui	104 (6.8)	79 (10.4)	<b>0.70 (0.53-0.90)</b>	126 (4.9)	104 (8.0)	<b>0.65 (0.51-0.81)</b>	72 (4.4)	49 (6.0)	<b>0.77 (0.57-1.04)</b>	174 (5.9)	115 (7.8)	<b>0.70 (0.57-0.85)</b>

## COMCOR - COMMERCES

Caractéristiques	Pré-confinement/Couvre-feu			Confinement			Déconfinement - Noël			Post-Noël		
	Cas (n=1522)	Témoins (n=761)	OR multi	Cas (n=2588)	Témoins (n=1294)	OR multi	Cas (n=1630)	Témoins (n=815)	OR multi	Cas (n=2962)	Témoins (n=1481)	OR multi
<b>Avez-vous fréquenté des commerces (achats alimentaires, prêt-à-porter etc.) ?</b>												
Non	248 (16.3)	114 (15.0)	<b>1 (réf.)</b>	612 (23.6)	244 (18.9)	<b>1 (réf.)</b>	414 (25.4)	134 (16.4)	<b>1 (réf.)</b>	905 (30.6)	277 (18.7)	<b>1 (réf.)</b>
Oui	1274 (83.7)	647 (85.0)	<b>0.84 (0.71-1.00)</b>	1976 (76.4)	1050 (81.1)	<b>0.77 (0.69-0.86)</b>	1216 (74.6)	681 (83.6)	<b>0.64 (0.56-0.74)</b>	2057 (69.4)	1204 (81.3)	<b>0.57 (0.52-0.62)</b>
<b>Avez-vous fréquenté un salon de coiffure/barbier ?</b>												
Non							1444 (88.6)	658 (81.3)	<b>1 (réf.)</b>	2721 (91.9)	1245 (84.1)	<b>1 (réf.)</b>
Oui							186 (11.4)	151 (18.7)	<b>0.60 (0.50-0.72)</b>	241 (8.1)	236 (15.9)	<b>0.53 (0.46-0.61)</b>
<b>Avez-vous fréquenté un institut de beauté ?</b>												
Non							1529 (93.8)	755 (93.3)	<b>1 (réf.)</b>	2833 (95.6)	1394 (94.1)	<b>1 (réf.)</b>
Oui							101 (6.2)	54 (6.7)	<b>1.02 (0.79-1.32)</b>	129 (4.4)	87 (5.9)	<b>0.83 (0.68-1.02)</b>

## COMCOR – RASSEMBLEMENTS ET LOISIRS

Caractéristiques	Pré-confinement/Couvre-feu			Confinement			Déconfinement - Noël			Post-Noël / Couvre-feu		
	Cas (n=1522)	Témoins (n=761)	OR multi	Cas (n=2588)	Témoins (n=1294)	OR multi	Cas (n=1630)	Témoins (n=815)	OR multi	Cas (n=2962)	Témoins (n=1481)	OR multi
<b>Réunion privée (cercle familial ou amical)</b>												
Non	628 (41.3)	415 (54.5)	<b>1 (réf.)</b>	1790 (69.2)	956 (73.9)	<b>1 (réf.)</b>	679 (41.7)	294 (36.1)	<b>1 (réf.)</b>	1580 (53.3)	738 (49.8)	<b>1 (réf.)</b>
Oui	894 (58.7)	346 (45.5)	<b>1.48 (1.30-1.67)</b>	798 (30.8)	338 (26.1)	<b>1.23 (1.11-1.36)</b>	951 (58.3)	521 (63.9)	<b>0.69 (0.61-0.79)</b>	1382 (46.7)	743 (50.2)	<b>0.90 (0.82-0.97)</b>
<b>Rassemblements religieux</b>												
Non	1469 (96.5)	729 (95.8)	<b>1 (réf.)</b>	2532 (97.8)	1277 (98.7)	<b>1 (réf.)</b>	1583 (97.1)	790 (96.9)	<b>1 (réf.)</b>	2881 (97.3)	1430 (96.6)	<b>1 (réf.)</b>
Oui	53 (3.5)	32 (4.2)	<b>0.80 (0.56-1.10)</b>	56 (2.2)	17 (1.3)	<b>1.31 (0.88-1.85)</b>	47 (2.9)	25 (3.1)	<b>1.08 (0.75-1.52)</b>	81 (2.7)	51 (3.4)	<b>0.93 (0.73-1.18)</b>
<b>Rassemblements culturels</b>												
Non	1393 (91.5)	690 (90.7)	<b>1 (réf.)</b>									
Oui	129 (8.5)	71 (9.3)	<b>0.85 (0.67-1.07)</b>									
<b>Avez-vous pratiqué du sport en extérieur ?</b>												
Non	1303 (86.1)	652 (85.7)	<b>1 (réf.)</b>	2171 (93.5)	1153 (89.1)	<b>1 (réf.)</b>	1242 (76.2)	602 (74.4)	<b>1 (réf.)</b>	2282 (77.0)	1059 (71.5)	<b>1 (réf.)</b>
Oui	211 (13.9)	109 (14.3)	<b>0.80 (0.66-0.95)</b>	150 (6.5)	141 (10.9)	<b>0.54 (0.45-0.65)</b>	388 (23.8)	207 (25.6)	<b>0.98 (0.85-1.12)</b>	680 (23.0)	422 (28.5)	<b>0.79 (0.72-0.87)</b>
<b>Avez-vous pratiqué du sport en groupe ou avec d'autres personnes, dans une salle de sport ?</b>												
Non	1376 (90.4)	705 (92.6)	<b>1 (réf.)</b>									
Oui	146 (9.6)	56 (7.4)	<b>1.22 (0.97-1.50)</b>									
<b>Avez-vous fréquenté des restaurants ou bars ?</b>												
Non	913 (60.0)	519 (68.2)	<b>1 (réf.)</b>	2371 (91.6)	1254 (96.9)	<b>1 (réf.)</b>						
Oui	609 (40.0)	242 (31.8)	<b>1.19 (1.04-1.36)</b>	217 (8.4)	40 (3.1)	<b>3.39 (2.79-4.15)</b>						
<b>Avez-vous fréquenté des discothèques, des raves, soirées en appartement privé, etc. ?</b>												
Non	1465 (96.3)	741 (97.4)	<b>1 (réf.)</b>									
Oui	57 (3.7)	20 (2.6)	<b>1.11 (0.75-1.57)</b>									



