



**SANGOMBAO**

# *Nouvelles de Sancombao N°1*



## **EDITORIAL:**

Qu'on le veuille ou non, la pratique privée de la médecine générale se heurte, de plus en plus à de nombreux obstacles.

Depuis l'apparition des NTIC, plus particulièrement de l'Internet, les professionnels de santé sont en train de subir la rude concurrence de Dr Google, qui a réponse à tout. Plus grave, la pandémie de COVID-19 en cours a démontré que les réseaux sociaux pouvaient servir de véhicules à d'obscurs protocoles thérapeutiques voire à des recettes-miracles mystico-religieuses, sur fond de fake-news.

Ensuite, le culte du spécialiste expert contrastant avec le généraliste quasi-profane a fini de nuire à l'image de la médecine générale, qui serait trop vague pour être réellement efficace.

Enfin, des études sérieuses ont montré que 80% des Sénégalais avaient recours, en premier lieu, soit à la médecine traditionnelle, soit à des remèdes de grand-mères inspirés par nos savoirs ancestraux. Il est clair que, dans nos pays, le recours à la médecine moderne est souvent différé par le diptyque

automédication / médecine traditionnelle, ce qui accélère la survenue de complications gravissimes chez les seniors souffrant de maladies non transmissibles, et fait des ravages dans la tranche d'âge des 0-5 ans, avec des mortalités infanto-juvéniles, encore excessivement élevées.

Certes, il serait malhonnête, de balayer, d'un revers de la main, toutes ces problématiques, en les mettant sur le compte de la futilité ou de l'inconsistance des arguments des usagers des services de santé.

Depuis 1978, à Alma-Ata, la communauté internationale s'est accordée sur la nécessité de promouvoir la participation des communautés et des citoyens à la gestion de leur propre santé. Il n'est donc pas étonnant que certains actes de soins, qui auparavant, relevaient des techniciens de la santé soient de plus en plus transférés au niveau des communautés et des ménages, avec un rôle accru dévolu à des agents de santé communautaires. C'est ainsi qu'il faut également comprendre la diffusion des connaissances par les nouvelles technologies de l'information, qui aident à mieux armer les usagers des services de santé

contre d'éventuelles dérives des services de santé obnubilés par une médicalisation outrancière de la santé, pour en tirer des bénéfices individuels ou de corporation ou faire le jeu de Big Pharma.

Pour corriger le hiatus entre médecins généralistes et spécialistes, il faudra un travail de réorientation, dans lequel l'Ordre des médecins jouera les premiers rôles, afin de parvenir à une rationalisation de la prise en charge médicale.

En effet, autant il faudra promouvoir la médecine générale pour arriver à une accessibilité géographique et financière des soins, autant il faudra répondre aux exigences de la qualité des soins spécialisés, en délimitant rigoureusement les prérogatives, au moyen d'algorithmes pertinents.

Enfin, il faudra fournir davantage d'efforts pour obtenir une approche la plus consensuelle possible sur la place de la médecine familiale et communautaire et sur les itinéraires thérapeutiques, y compris la réhabilitation et la codification de notre médecine traditionnelle.

**Dr Mohamed Lamine LY**

# SOMMAIRE

- I. EDITORIAL :
- II. MBAO, UN VILLAGE TRADITIONNEL LÉBOU
- III. UNE COMMUNE QUI PAIE UN LOURD TRIBUT À LA MODERNITÉ
- IV. RISQUES SANITAIRES
- V. PRÉSENTATION DU CABINET MÉDICAL SANCOMBAO
- VI. Dr MOHAMED LAMINE LY VOUS PARLE DE SON CABINET MÉDICAL
- VII. LUTTE CONTRE COVID-19: TESTS ANTIGÉNIQUES RAPIDES DISPONIBLES À SANCOMBAO
- VIII. QUELLE EST LA PHILOSOPHIE DU CABINET « SANCOMBAO » ?
- IX. POLITIQUE DE FORFAITS DE SANCOMBAO
- X. MEDECINE SCOLAIRE À L'ÉCOLE INTERNATIONALE DE POPENGUINE
- XI. 31 mai 2021 : JOURNEE MONDIALE SANS TABAC 2021
- XII. REGIME DIABETIQUE

## MBAO, UN VILLAGE TRADITIONNEL LÉBOU



Il a été érigé en commune d'arrondissement en 1996. Elle était l'une des 16 communes du département de Pikine, située dans la Région de Dakar plus connue sous l'appellation de presqu'île du Cap-Vert.

Elle est devenue une commune de plein exercice, à la faveur de l'acte 3, depuis 2014 et est rattachée administrativement à l'arrondissement de Thiaroye, qui comprend quatre autres communes : Diacksao, Thiaroye sur mer, Thiaroye gare, Diamaguène sicap Mbao.



## UNE COMMUNE QUI PAIE UN LOURD TRIBUT À LA MODERNITÉ

La commune de Mbao est devenue une zone d'extension de Dakar avec l'apparition de nouvelles cités modernes, ce qui augmente d'autant, la demande en soins. Elle est devenue plus accessible grâce à l'autoroute et au TER, au prix de préjudices causés à la forêt de Mbao.

C'est également une zone située en bordure de mer, traversée par de grands axes routiers (RN1, autoroute). La commune reçoit des populations saisonnières provenant de l'exode rural, logeant dans des habitats spontanés non lotis, mal assainis. En outre, la commune de Mbao abrite la raffinerie de pétrole de la SAR (société africaine de raffinage) ainsi qu'à l'usine chimique de fabrication des engrais des ICS (Industries chimiques du Sénégal).

## RISQUES SANITAIRES



En dehors des affections courantes, les populations de la commune de Mbao sont exposées à plusieurs autres risques sanitaires :

1. Noyades, car située en bordure de l'océan atlantique
2. Accidents de la circulation, à cause en raison de la proximité de grands axes routiers comme la RN1, l'autoroute à péage
3. Inondations fréquentes, particulièrement à Keur Mbaye Fall, Diamaguene Sicap-Mbao (diarrhées, dermatoses, paludisme...)
4. Maladies liées à la pauvreté (tuberculose, sida malnutrition...)
5. Risques environnementaux liés à la pollution atmosphérique (densité du trafic automobile) et celle chimique en rapport avec des sites tels que les industries chimiques du Sénégal et la raffinerie de Mbao. Cette pollution est responsable d'infections respiratoires aiguës et d'intoxications aux pesticides utilisés de manière inadéquate par les petits producteurs.



# PRÉSENTATION DU CABINET MÉDICAL SANCOMBAO

## L'EQUIPE



Le cabinet sera géré par une équipe ayant à sa tête, le Dr Mohamed Lamine LY, médecin généraliste, ayant soutenu sa thèse le 7 Janvier 1986 à l'UCAD de Dakar.

Il s'est ensuite spécialisé en Santé Publique à l'ISED de Mbour puis en microbiologie médicale et médecine tropicale en Allemagne.

Il a été successivement médecin-chef des centres de santé de Ziguinchor (Hôpital Silence), Thiadiaye (département de Mbour), Yoff (Philippe M. Senghor), de la Polyclinique de Médina et de la PMI.

Il a une expérience dans la mise en œuvre des différents programmes du ministère de la santé. Il a été conseiller à la Direction de Lutte contre la Maladie.

L'équipe de soins comprend en outre Siga Sow, sage-femme, Clarice Gomis, infirmière, les vacataires et le personnel de soutien.

## LOCALISATION



Cabinet Médical Sancombao  
14°44'09.2"N 17°18'49.0"W, 14.735900, -17...

Le cabinet est situé dans la cite Baye Niasse, à 500 m de la route nationale, sur la route principale de Grand-Mbao, a hauteur des deux baobabs

### SANCOMBAO

Du Lundi au Vendredi de 09h00 à 17h00  
CONTACTS Adresse : Grand Mbao, Cité Baye Niasse Villa n° 449  
Tél. : +221776811473 /Mail : lycifagaru@rioxor.com  
Site web : <http://sancombao.over-blog.com/>

## CABINET MEDICAL

### SANCOMBAO

## MEDECINE GENERALE

### GRAND-MBAO

## CITE BAYE NIASSE



Situé dans la banlieue de Dakar, le cabinet SANCOMBAO est destiné à assurer des services complets et accessibles de médecine familiale et communautaire, pour tous âges. Il inscrira son action dans la protection des couches vulnérables que sont les personnes âgées, les mères et les enfants. Le caractère privé de la structure n'empêchera pas les initiateurs du projet de nouer des rapports empreints de confiance réciproque avec le secteur public, particulièrement le district sanitaire de Mbao, qui assure la supervision technique.

### PRESTATIONS

Consultations médicales,	Nébulisations pour crise d'asthme	Médicaments d'urgence
Glycémie capillaire, ECG	Recherche d'Alb/sucre urines	Pansements, injections
Consultations prénatales	Consultations postnatales	Planning familial
Dépistage des cancers génitaux	Puériculture	Suivi nutritionnel et pondéral
Vaccinations	Vacations de spécialistes	Echographie

### EQUIPE DE SOINS



Le cabinet est géré par une équipe ayant à sa tête, le Dr Mohamed Lamine LY, médecin généraliste, ayant soutenu sa thèse en Janvier 1986 à l'UCAD de Dakar.

Il a été successivement médecin-chef des centres de santé de Ziguinchor (Hôpital Silence), Thiadiaye (département de Mbour), Yoff (Philippe M. Senghor) et de la Polyclinique de Médina.

Il s'est ensuite spécialisé en Santé Publique à l'ISED de Mbour puis en microbiologie médicale et médecine tropicale en Allemagne.

## Dr MOHAMED LAMINE LY VOUS PARLE DE SON CABINET MÉDICAL



Dans cette vidéo en wolof, Dr Mohamed LY rappelle l'ouverture de son cabinet médical, depuis quelques mois, à la cité Baye Niassa de Grand MBAO.

Il explique, qu'il s'agit d'un cabinet de médecine générale qui, à l'instar des postes et centres de santé publics sont des structures sanitaires de premier recours permettant de régler un certain nombre de problèmes.

Il s'agit en premier de soulager la douleur et/ou l'inquiétude des usagers et de poser le diagnostic médical. Pour y arriver, il faut souvent faire des analyses complémentaires, dont les tests rapides pour la COVID-19 ou le paludisme, tous 2 gratuits et la glycémie capillaire.

En cas de dépistage d'une maladie chronique comme l'hypertension ou le diabète, il y aura un bilan initial et un suivi régulier, en collaboration avec des spécialistes.

Il y a également, parmi le personnel du cabinet, une sage-femme pour la santé maternelle (visites pré- et postnatales, planification familiale, gestion de la stérilité).

Pour ce qui est de la santé infantile, il est proposé des vaccinations et des pesées pour suivre la croissance harmonieuse de l'enfant.

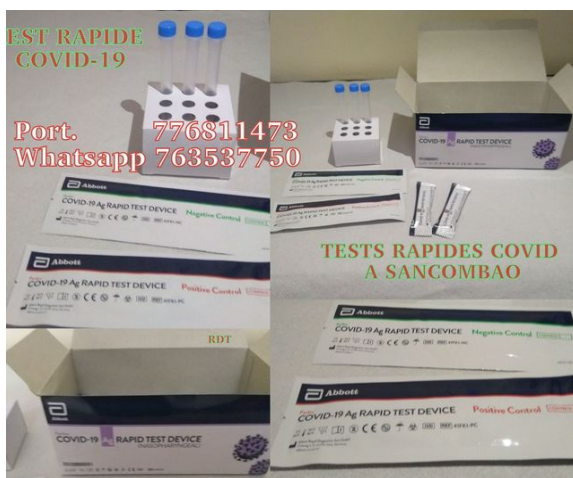
Concernant la prise en charge financière des soins, elle est très accessible. Il y a également des possibilités d'abonnement avec des forfaits pour les maladies chroniques, le suivi de la grossesse et le suivi de la santé infantile (vaccinations, pesées...).

Le cabinet a signé des conventions avec certaines IPM et assurances comme ASCOMA, AMSA, UBIPHARM, SAGAM et poursuit les démarches pour les autres.

Pour en savoir plus, cliquer sur le lien ci-dessous

<https://sancombao.over-blog.com/2021/08/dr-mohamed-lamine-ly-vous-parle-de-son-cabinet-medical.html>

## LUTTE CONTRE COVID-19: TESTS ANTIGÉNIQUES RAPIDES DISPONIBLES À SANCOMBAO



Dans le cadre des efforts nationaux de lutte contre la pandémie de COVID-19, le district sanitaire de Mbao a mis à notre disposition des tests **antigéniques**, de diagnostic rapide, avec des résultats disponibles en **moins de 30 minutes**.

Ces tests sont **gratuits**, mais ne doivent être utilisés qu'à l'issue d'un examen médical, dans le cadre des consultations habituelles, pour les patients dont le tableau clinique le justifie.

**Il est vivement recommandé de prendre rendez-vous au 776811473.**

## QUELLE EST LA PHILOSOPHIE DU CABINET « SANCOMBAO » ?

### CABINET MÉDICAL "SANCOMBAO" SANTÉ – COMMUNAUTÉ - BANLIEUE GRAND-MBAO – CITÉ BAYE NIASSE



**PRÉVENTION ET  
TRAITEMENT DES  
MALADIES  
TRANSMISSIBLES**



**PRÉVENTION,  
DÉPISTAGE ET  
SUIVI DES  
MALADIES NON-  
TRANSMISSIBLES**



**PROMOTION DE LA  
SANTÉ DE LA MÈRE  
ET DE L'ENFANT**

Le cabinet médical "Sancombao" situé à Grand-Mbao, à la cité Baye Niasse, est une structure médicale privée qui a débuté ses activités depuis le 07 janvier 2020.

Outre l'indéniable aspect commercial inhérent à toute entreprise de ce genre, sa philosophie véritable peut se laisser déchiffrer à travers son sigle SANCOMBAO, qui est un acronyme pour SANTÉ, COMMUNAUTÉ, BANLIEUE et MBAO.

La santé doit ici être comprise dans son sens holistique, qui transcende le seul aspect curatif.

L'aspect familial et communautaire se retrouve dans une médecine à vocation sociale, préventive et promotionnelle, ciblant les couches vulnérables (femmes et enfants). Il y a aussi par une prise en compte de la spécificité du milieu (village lébou avec le poids des traditions séculaires, importance de la pêche, exode rural et menaces environnementales).

Enfin, la commune de Mbao située dans la lointaine banlieue de la capitale est devenue une zone d'extension, par excellence, posant des problèmes d'accessibilité aux soins surtout spécialisés, à la solution desquels, notre cabinet ambitionne de contribuer.



# POLITIQUE DE FORFAITS DE SANCOMBAO

Elle ambitionne de concilier l'aspect lucratif et l'exigence de service public, en vue d'atténuer les effets néfastes du paiement au comptant (out-of-pocket payment). C'est pourquoi, à côté des IPM d'entreprises privées, des assurances médicales privées, notre cabinet a mis en place un programme de forfaits à l'intention des couches vulnérables.

Nous proposons les forfaits suivants

## A) DÉPISTAGE ET TRAITEMENT DES MALADIES CHRONIQUES

L'OMS recommande à toute personne adulte, à partir de 40 ans, des contrôles périodiques, pour éviter, l'apparition de maladies non transmissibles. Il s'agit le plus souvent de l'hypertension artérielle et du diabète. Par ailleurs, il est maintenant possible de diagnostiquer précocement plusieurs cancers.

## B) SUIVI DE LA FEMME ENCEINTE

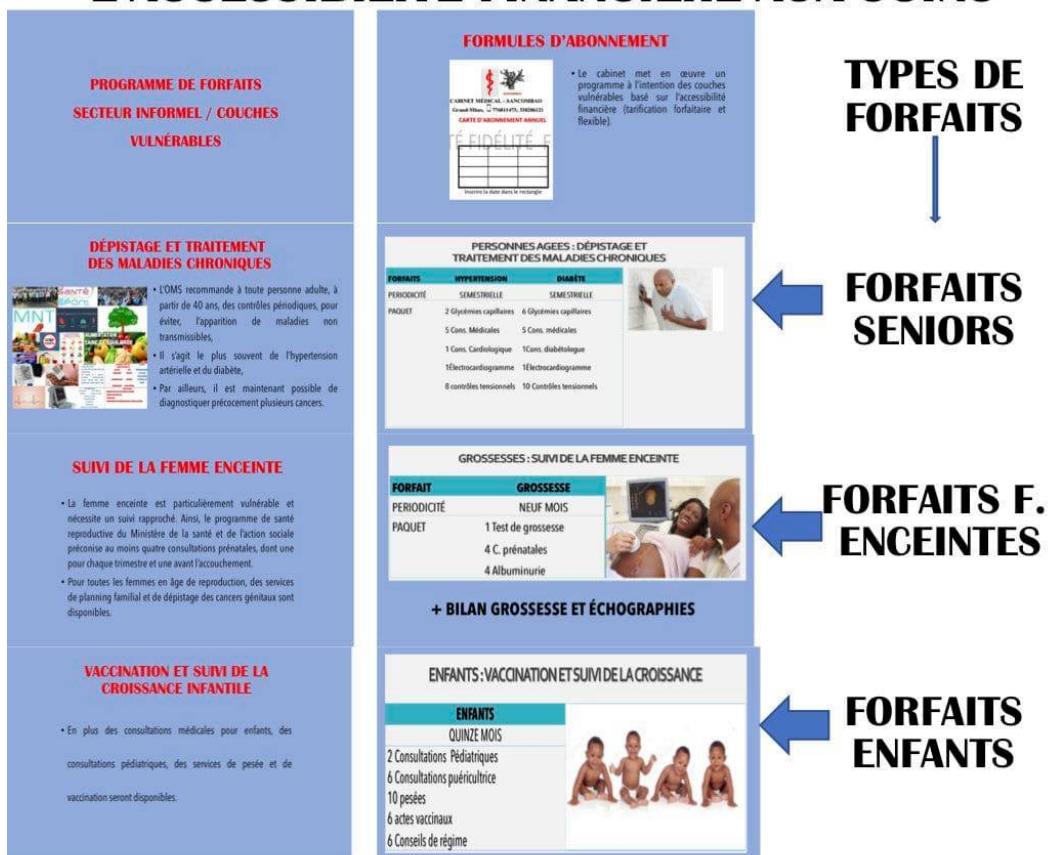
La femme enceinte est particulièrement vulnérable et nécessite un suivi rapproché. Ainsi, le programme de santé reproductive du Ministère de la santé et de l'action sociale préconise au moins quatre consultations prénatales, dont une pour chaque trimestre et une avant l'accouchement.

Pour toutes les femmes en âge de reproduction, des services de planning familial et de dépistage des cancers génitaux sont disponibles.

## C) VACCINATION ET SUIVI DE LA CROISSANCE INFANTILE

En plus des consultations médicales pour enfants, des consultations pédiatriques, des services de pesée et de vaccination seront disponibles.

# SANCOMBAO VEUT PROMOUVOIR L'ACCESSIBILITÉ FINANCIÈRE AUX SOINS



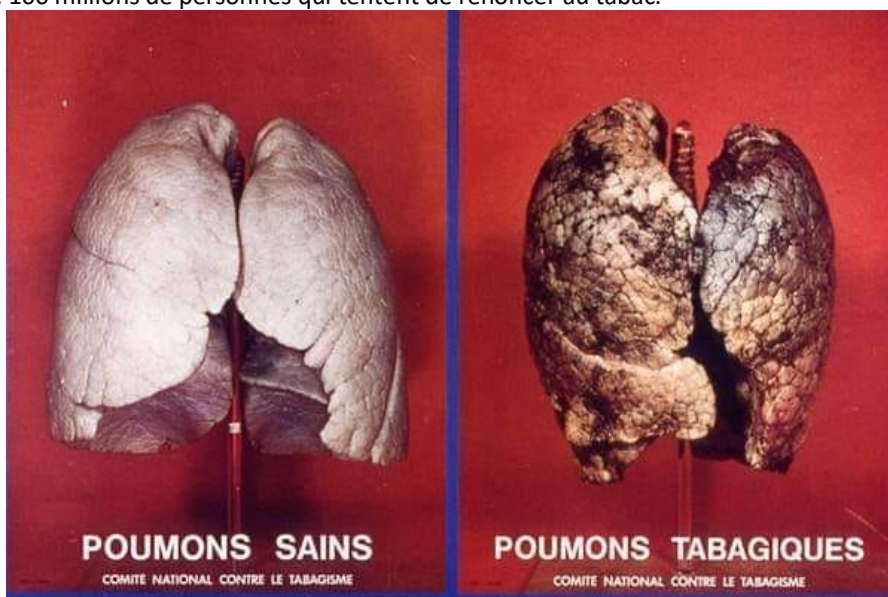
## MEDECINE SCOLAIRE À L'ÉCOLE INTERNATIONALE DE POPENGUINE



Le Vendredi 05 mars, une équipe composée d'une infirmière, de deux pédiatres et d'un généraliste a consulté près d'une centaine d'élèves de l'école internationale de Popenguine. Nous y reviendrons

## 31 mai 2021 : JOURNÉE MONDIALE SANS TABAC 2021

L'OMS a récemment lancé une campagne mondiale d'un an pour la Journée mondiale sans tabac 2021, « S'engager à arrêter ». Par diverses initiatives et solutions numériques, cette campagne vise à soutenir, dans le monde entier, 100 millions de personnes qui tentent de renoncer au tabac.



## REGIME DIABETIQUE

ALIMENTS INTERDITS	ALIMENTS PERMIS	ALIMENTS A LIMITER
<ul style="list-style-type: none"> <li>❖ <b>SUCRE</b> : Miel-Confiture-Bonbons-Nougats-Chocolat- Crème glacée – Sorbets-Pain de singe-Dattes-Noix d’acajou-Fruits secs</li>   <li>❖ <b>PATISSERIE</b> : Gâteaux secs (sucrés ou salés)-Beignets-Croissants- Brioches- Petits pains au lait, au raisin, au chocolat.</li>   <li>❖ <b>BOISSONS SUCREES</b> : Jus de fruits-Bière-Sirop-Thé sucré-Lait concentré sucré-Yaourt nature ou fruité-Fruit en conserve-Banane-Produits light.</li> </ul>	<ul style="list-style-type: none"> <li>❖ <b>VIANDE</b> : Volaille –Porc-Mouton-Bœuf-Abat etc...</li> <li>❖ <b>POISSONS</b> : Frais-Fumés- Salés-Séchés-Coquillages-Crustacés</li>   <li>❖ <b>BOISSONS</b> : Eau ordinaire et minérale-Perrier- Soda water-Citron-Bissap-Thé café et quinquéliba sans sucre.</li>   <li>❖ <b>TOUS LES LEGUMES VERTS</b> : Navets-Courges-Poireaux-Tomate-Carotte-Courgette-Choux fleurs – Aubergine amer(Diakhatou)-Gombo-Aubergine-Haricots verts-Salade-Choux pommés-Oignons-Radis.</li>   <li>❖ <b>ŒUFS</b></li>   <li>❖ Lait non sucré-yaourt-lait caillé fromage.</li> </ul>	<ul style="list-style-type: none"> <li>❖ <b>MATIERES GRAISSES</b> : Huile (palme, arachide) Beurre-Margarine</li> <li>❖ <b>1 SEUL ALIMENT DE CETTE CATEGORIE EST AUTORISE PAR REPAS</b></li>   <li>❖ <b>Céréales</b> : (Riz, mil Couscous, Fondé, lakh sankel),Fonio, Maïs, Niébé, Petits pois.</li>   <p style="text-align: center;"><b>OU</b></p> <ul style="list-style-type: none"> <li>- <b>Pâtes alimentaires</b> : Macaroni-Spaghetti-Lentilles-Haricots blancs</li> </ul> <p style="text-align: center;"><b>OU</b></p> <ul style="list-style-type: none"> <li>- <b>Pain</b> : 50 F de pain par jour ou 3 biscottes ou 6 cuillerées d’aliments cuits.</li> </ul> <p style="text-align: center;"><b>OU</b></p> <ul style="list-style-type: none"> <li>- <b>Pomme de terre</b> : 2 petites ou 1 grosse.</li> </ul> <p style="text-align: center;"><b>OU</b></p> <ul style="list-style-type: none"> <li>- <b>Patate douce</b> : 2 petites ou 1 grosse.</li> <li>- <b>Manioc</b> : 2 petits maniocs.</li> <li>- <b>Fruits frais</b> : 1 fruit par jour après repas si on est équilibré.</li> </ul> </ul>

# REGIME DIABETIQUE

