

ufolep
TOUS LES SPORTS AUTREMENT

NATIONAL UFOLEP

CYCLE²¹ SPORT

www.cd.ufolep.org/isere

2021

3 - 4

JUILLET

CORBELIN GRANIEU

Isère - AURA



Village de
Granieu

isère
LE DÉPARTEMENT
www.isere.fr

La Région
Auvergne-Rhône-Alpes

WD
WEAR DESIGN

Planete
KIOSQUE.com

THE FACTORY

la ligue de
l'enseignement
en sport par l'éducation physique

Sommaire

1. Le mot des Présidents de l’Ufolep Isère et Nationale	3
2. Le mot des Maires	4
3. Comité d’organisation	5
4. Programme.....	6
5. Tableau récapitulatif du programme	7
6. Règlement de l’épreuve	7
7. Accueil	8
8. Classements & Chronométrage.....	9
9. Déroulement des épreuves.....	10
10. Les sélections	11
11. Le surclassement	12
12. Les engagements.....	13
13. Les droits d’engagements	14
14. La grille de départ.....	14
15. Le matériel.....	15
16. La tenue vestimentaire.....	15
17. Le contrôle médical	15
18. Les réclamations.....	16
19. Les récompenses	16
20. Classement individuel par catégorie	16
21. Classement par équipe comité.....	17
22. Classement inter-comité	18
23. Assurance	18
24. Implantation du championnat	19
25. Circuit	20
26. Hébergement	24



1. Le mot des Présidents de l'Ufolep Isère et Nationale

En 2019 nous avons organisé le championnat national de C.L.M ; en 2021 nous nous lançons dans l'organisation du championnat national en ligne, dans un délai certes très court mais ce qui nous anime c'est l'envie d'organiser une belle manifestation et d'envoyer un message positif en cette période difficile.

Nous avons reçu un accueil chaleureux des communes de Corbelin et Granieu nous les remercions pour leur confiance.

Toutes les associations sont parties prenantes de l'organisation, ce qui est le ciment de notre fédération, collectivement tout est possible.

L'Isère est une terre de cyclisme et nous allons le prouver une nouvelle fois.
J'espère que vous viendrez nombreux découvrir notre département

Mr Loïc Angot
Président du Comité Départemental Ufolep Isère

Cher-es ami-es

Nous en rêvons depuis plus d'un an : nous retrouver !

Depuis mars 2020, nos courses cyclistes ont été stoppées, nos calendriers effacés, le matériel rangé et avec tout cela la baisse de forme.

Au fil des différentes périodes, nous avons pu reprendre nos sorties, nos entraînements, de plus en plus loin, nous arrêter et puis enfin retrouver ce plaisir simple de rouler. Mais nous roulions souvent seul.es ou à quelques un.es, contraints et forcés.

Les ami.es de l'Ufolep de l'Isère nous donnent l'intense plaisir de nous retrouver.

Merci à Loïc, son Président, aux élu.es du comité directeur départemental, aux salarié.es, à la commission nationale sportive et aux clubs qui sont associés à cette grande organisation. Grâce à leur travail, vous allez pouvoir vous mesurer, dans le respect des valeurs de notre fédération et sur de magnifiques tracés.

Profitons de ces beaux moments qui nous ont tellement manqués et profitons enfin de Tous les sports autrement, notre slogan.

Mr Arnaud Jean
Président national UFOLEP



2. Le mot des Maires

C'est avec enthousiasme et un grand plaisir que Corbelin ouvre ses portes au championnat national de cyclisme UFOLEP !

Après cette terrible année pleine de bouleversement, c'est comme si un petit vent de liberté et de légèreté soufflait à nouveau sur notre village. La performance, la volonté, l'effort, l'entraide, la solidarité : des mots qui font chaud au cœur et qui résonneront sur les routes de Corbelin et de Granieu ce premier week-end de juillet.

Je remercie les organisateur.rice.s d'avoir pensé à notre village, les bénévoles, les services techniques, les élu.e.s et les services de l'état pour leur implication, les sponsors pour leur aide, et bien sûr les participant.e.s sans qui cette manifestation ne serait pas la grande fête du sport que nous attendons.

Bravo à toutes et tous, et que vive le sport !

**Mme Catherine Grange,
Maire de Corbelin**

Les ventes de vélos ont été dopées par la pandémie COVID 19, il s'est vendu 2.7 millions de vélos en France en 2020.

« La petite reine » reste une activité, un sport prisé par les français et constitue une source d'animation et de festivité appréciée.

Une course cycliste est toujours un évènement fort et symbolique, c'est ce que va vivre le village de GRANIEU le samedi 03 juillet et le dimanche 04 juillet 2021.

La fédération multisport UFOLEP organisatrice de ces épreuves cyclistes, attend environ 600 cyclistes en provenance de toute la France.

La vitesse appelle la performance, et avec elle, l'envie de comparer sa force avec celle des autres. C'est l'objet de toute compétition sportive mais dans le domaine qui nous intéresse aujourd'hui, la force physique n'est pas tout : l'endurance, la connaissance de ses propres limites, l'intelligence tactique ont un rôle à jouer.

Ce que je sais aussi c'est que les grandes célébrités de cette discipline ont commencé à se faire connaître dans des courses dont la notoriété dépassait rarement les bornes de leur région de résidence.

Voilà ce que je souhaite à notre course : qu'elle serve de tremplin à des futures idoles des podiums.

Bonne chance à tous

**Mr Raymond Coquet,
Maire de Granieu**

4



Village de
Granieu

isère
LE DÉPARTEMENT
www.isere.fr

La Région
Auvergne-Rhône-Alpes

la ligue de
l'enseignement
un avenir par l'éducation populaire

WD
WEAR DESIGN

Planete
KIOSQUE.com

THE FACTORY

3. Comité d'organisation

<u>Président de l'épreuve :</u>	Arnaud JEAN, président de l'UFOLEP National ou sa représentante : Sandrine MANET
<u>Président du Comité d'organisation :</u>	Loïc ANGOT
<u>Responsable de l'épreuve:</u>	Loïc ANGOT
<u>Responsable de la C.N.S :</u>	Alain GARNIER
<u>Responsable technique auprès de la C.N.S :</u>	Daniel LE GLEVIC
<u>Directeur de courses :</u>	Philippe BONGIBAULT
<u>Membres de la CNS :</u>	Patrick CROMMELINCK, Karine DEVERT, Jacky PLONQUET
<u>Officiel.le.s :</u>	Patricia CROMMELINCK, Nicolle DURAND, Catherine GARNIER, Martine LE GLEVIC, Gaétan CROMMELINK Jules CHESNEAU Michel DEMOULIN, Jean-Claude DURAND
<u>Contact du Comité d'organisation:</u>	Loïc ANGOT UFOLEP ISERE 91 bis bd Michel Perret – 38210 Tullins cd.isere@ufolep.org

4. Programme

Vendredi 2 juillet:

Salle Polyvalente de CORBELIN (38630)

- 14 h 00 à 18 h30 : Remise des dossards et plaques au responsable de la délégation
- 18 h 00 : Réunion d'information des délégations
- 19 h 30 : Cérémonie officielle d'ouverture du Championnat

Samedi 3 juillet:

- 8 h 00 : Adultes Masculins 60 ans et plus (6 tours, 60 kms)
- 10 h 30 : Adultes Féminines 17/19, 30/39, 40 ans et plus (6 tours, 60 kms)
- 13 h 00 : Adultes Masculins 17/19 ans (7 tours, 70 kms)
- 15 h 30 : Adultes Masculins 30/39 ans (8 tours, 80 kms)

Salle Polyvalente de CORBELIN

- 18 h 30 : Remise des récompenses

Dimanche 4 juillet:

- 8 h 00 : Adultes Masculins 50/59 ans (7 tours, 70 kms)
- 10 h 30 : Adultes Masculins 40/49 ans (8 tours, 80 kms)
- 13 h 00 : Jeunes M/F 15/16 ans (5 tours, 50 kms)
- 14 h 45 : Jeunes M/F 13/14 ans (3 tours, 30 kms)
- 16 h 15 : Adultes Masculins 20/29 ans (8 tours, 80 kms)

Salle Polyvalente de CORBELIN

- 19 h 00 Remise des récompenses et passation au prochain comité organisateur.

5. Tableau récapitulatif du programme

Programmation	Catégorie	Nombre de Tours	Distance autorisée (kms)	Distance à parcourir (kms)
3/07 à 8h00	Adultes M 60 ans et +	6	60-70	60
3/07 à 10h30	Adultes F 17/29 ans	6	70	60
3/07 à 10h30	Adultes F 30/39 ans	6	70	60
3/07 à 10h30	Adultes F 40 ans et +	6	70	60
3/07 à 13h00	Adultes M 17/19 ans	7	70-80	70
3/07 à 15h30	Adultes M 30/39 ans	8	80-90	80
4/07 à 8h00	Adultes M 50/59 ans	7	70-80	70
4/07 à 10h30	Adultes M 40/49 ans	8	80-90	80
4/07 à 13h00	Jeunes M/F 15/16 ans	5	60	50
4/07 à 14h45	Jeunes M/F 13/14 ans	3	35	30
4/07 à 16h15	Adultes M 20/29 ans	8	80-90	80

6. Règlement de l'épreuve

Le Championnat National Cycloport UFOLEP se déroulera les 3 et 4 juillet 2021 à CORBELIN & GRANIEU(38)

Il est ouvert aux licencié.e.s UFOLEP, y compris ceux qui ont une double appartenance, à condition que leur catégorie FFC ou FSGT soit en adéquation avec le règlement National UFOLEP cycloport.

Ne seront accepté.e.s que les pratiquant.e.s en possession de leur licence 2020/2021, comportant le code activité : 26012 (Cycloport), et du carton cycloport homologuée **avant le 22 mai 2021**

Organisateur: Comité Départemental UFOLEP de l'Isère

L'organisation est placée sous le contrôle de la commission nationale des activités cyclistes. Y seront appliqués les statuts généraux de l'UFOLEP et les règlements afférents au Cycloport.

Pour un strict respect de l'environnement, et du règlement en vigueur, une zone ravitaillement et déchets est prévue sur le circuit (cf. plan du circuit). Tout.e coureur.euse pris en train de jeter un emballage plastique ou papier en dehors de la zone déchet sera automatiquement déclassé par les commissaires de course.

7



Village de
Granieu

isère
LE DÉPARTEMENT
www.isere.fr

La Région
Auvergne-Rhône-Alpes

la ligue de
l'enseignement
un sport par l'éducation physique

WD
WEAR DESIGN

Planete
KIOSQUE.com

THE FACTORY

7. Accueil

L'accueil des responsables de délégation se fera :

- **Vendredi 2 juillet**, Salle Polyvalente de CORBELIN de 14h à 18h30.
- **Samedi 3 juillet**, (pour les retardataires) au podium des Officiels à partir de 7h.
- **Dimanche 4 juillet**, (pour les retardataires) au podium des Officiels à partir de 7h.

Les lots de bienvenue, seront remis :

- **Le vendredi**, Salle Polyvalente de CORBELIN
- **Le samedi et dimanche** Salle Polyvalente de CORBELIN

Les dossards, les plaques de cadre et lots de bienvenus, seront à retirer par le/la responsable de chaque comité et pour la délégation départementale complète. (Les épingles ne sont pas fournies par l'organisation).

Les licences et cartes de compétiteur.rice.s sont vérifiées en amont, il sera donc inutile de les présenter.

Tout.e sélectionné.e qui ne prendra pas le départ, devra justifier de sa défection

au plus tard le 10 Septembre

Par mail à cycloport@ufolep-cyclisme.org

ou par courrier à :

Daniel LE GLEVIC – 12 Bis Rue des Essarts – 78490 LES MESNULS

Faute de justificatif, son comité se verra infliger une amende (voir les règlements financiers des épreuves nationales 2020-2021 pour le montant).



8. Classements & Chronométrage

Nous utiliserons le système de chronométrage à transpondeurs pour gérer les classements.

La mise en place des transpondeurs se fera lors de l'appel, ce qui nous oblige à prévoir un laps de temps supplémentaire et une mise en grille environ 30 min avant chaque départ.

Le transpondeur sera fixé à la cheville gauche par un bracelet velcro.

La récupération se fera après l'arrivée, des officiel.le.s et bénévoles récupéreront les transpondeurs au fur et à mesure des arrivées environ 150 m à droite après la ligne d'arrivée.

Tou.te.s les cyclistes, qui franchiront la ligne d'arrivée en sens inverse avec un transpondeur au pied et donc déclencheront un nouveau temps, **seront immédiatement déclassé.e.s**, et ceci quelle que soit leur place. Un service de sécurité sera présent sur la ligne d'arrivée pour interdire le franchissement en sens inverse.

Que risque un.e concurrent.e qui repart vers son domicile, après abandon, sans avoir rendu le transpondeur?

Il/Elle sera avisé.e par courrier, et nous lui laisserons 15 jours pour nous renvoyer le transpondeur, passé ce délai, il/elle recevra une facture du montant du transpondeur (60 €).

Si la facture n'est pas réglée dans les deux mois qui suivent, il/elle se verra interdire de tous nationaux UFOLEP tant que le litige n'aura pas été réglé.

Le fait de s'engager sur un national implique, de fait, l'acceptation du présent communiqué.

RAPPEL

Le chronométrage par transpondeurs sert à classer l'ensemble du peloton (important pour les classements par équipes), mais du fait que nous le fixons à la cheville, il ne garantit pas l'exactitude du classement en cas d'arrivée serrée.

L'écart entre la cheville placée en avant ou placée en arrière peut atteindre 35 à 40 cm centimètres (suivant la longueur des manivelles), au passage de la boucle du transpondeur. C'est pourquoi toutes les arrivées seront filmées, ce qui nous permettra de visionner le film d'arrivée et éventuellement de remettre à leur bonne place ceux qui ne le seraient pas.

Le speaker devra donc attendre la confirmation de la CNS pour annoncer les résultats, sauf si les écarts étaient tels qu'ils ne puissent souffrir d'aucune contestation

9. Déroulement des épreuves

Les sélectionné.e.s doivent se présenter pour l'appel 30 minutes avant l'heure de départ

Tout.e sélectionné.e absent.e au moment de l'appel de son nom sera placé.e sur la dernière ligne.

Aucune contestation ne sera acceptée, tout comportement injurieux envers les officiels (par le/la participant.e lui-même ou par son entourage), sera sanctionné.e par un placement sur la dernière ligne, ou par une interdiction de prendre le départ.

Pour les jeunes 13/14 ans et 15/16 ans, un contrôle de tous les braquets sera effectué au départ. À l'arrivée, les braquets des 3 premiers de chaque catégorie seront également contrôlés. Le blocage du dérailleur sur une denture supérieure est interdit.

Développement maximum autorisé:

- 7,01 m (Ex : 46X14) pour les jeunes, féminines et masculins 13/14 ans
- 7,62 m (Ex : 50X14) pour les jeunes, féminines et masculins 15/16 ans

Pour les jeunes 13/14 ans et 15/16 ans, les comités sont invités à nous prêter des roues qui devront être marquées au nom du comité.

Il est formellement interdit de s'entraîner sur le circuit pendant le déroulement des épreuves. Tout.e contrevenant.e sera pénalisé.e, et, quelle que soit la place qu'il/elle lui aura été attribuée sur la grille de départ, il/elle partira en dernière position.

Durant l'épreuve, le changement de roue sera assuré par un véhicule neutre de l'organisation qui suivra les échappés et un autre véhicule suivant le peloton. Suite à la disparité des roues, (freins à disques...), il est conseillé de fournir des roues, qui seront identifiées au comité.

Le programme étant chargé, et pour respecter les horaires des épreuves suivantes, les commissaires se réservent le droit d'arrêter, les concurrent.e.s lâché.e.s, à l'amorce leur dernier tour. Ils/Elles seront néanmoins classé.e.s en fonction de ce dernier passage sur la ligne d'arrivée.

En cas de contestation, le collège des commissaires pourra prononcer une mise hors course.

Après l'arrivée, il est interdit de repasser la ligne à contre sens. Les cycloportifs rejoindront, l'accueil et les parkings en respectant les consignes et fléchages mis en place.

Les voitures des concurrent.e.s ne sont pas autorisées à suivre la course et doivent se conformer au plan de circulation mis en place.

10. Les sélections

10 Engagé.e.s et 1 remplaçant.e, dans les catégories suivantes :

- Jeunes Masculins 13-14 ans
- Jeunes Féminines 13-14 ans
- Jeunes Masculins 15-16 ans
- Jeunes Féminines 15-16 ans
- Adultes Masculins 17-19 ans
- Adultes Féminines 17-29 ans
- Adultes Féminines 30-39 ans
- Adultes Féminines 40 ans et +

6 Engagé.e.s et 1 remplaçant.e, dans les catégories suivantes :

- Adultes Masculins 20-29 ans
- Adultes Masculins 30-39 ans
- Adultes Masculins 40-49 ans
- Adultes Masculins 50-59 ans
- Adultes Masculins 60 ans et +

Le comité organisateur peut engager 10 titulaires et 1 remplaçant.e, dans toutes les catégories.

Si dans chaque catégorie le nombre d'engagé.e.s (titulaires et remplaçant.e.s) n'atteint pas le nombre maximum, les remplaçant.e.s seront autorisé.e.s à partir. Le nombre maximum d'engagé.e.s par épreuve est fixé à 200.

Catégorie Jeunes

Saison : **2021**

Jeunes M/F 13/14 ans, nés entre le 01/01/2007 et le 31/12/2008

Jeunes M/F 15/16 ans, nés entre le 01/01/2005 et le 31/12/2006

Catégories Adultes Masculines

Adulte masculin 17/19, nés entre le 01/01/2002 et le 31/12/2004

Adulte masculin 20/29, nés entre le 01/01/1992 et le 31/12/2001

Adulte masculin 30/39, nés entre le 01/01/1982 et le 31/12/1991

Adulte masculin 40/49, nés entre le 01/01/1972 et le 31/12/1981

Adulte masculin 50/59 ans, nés entre le 01/01/1962 et le 31/12/1971

Adulte masculin 60 ans et plus, nés avant le 31/12/1961

Catégories Adultes Féminines

Adulte féminine 17/29, nées entre le 01/01/1992 et le 31/12/2004

Adulte féminine 30/39, nées entre le 01/01/1982 et le 31/12/1991

Adulte féminine 40 et plus, nées avant le 31/12/1981

11. Le surclassement

Cas des jeunes surclassé.e.s :

Les jeunes masculins de 16 ans licenciés UFOLEP, mais souhaitant être surclassés, participent aux épreuves 17/19 ans. Ces jeunes de 16 ans doivent être, dès le début de saison, en possession d'un certificat médical de sur-classement, délivré par le médecin traitant, et portant la mention « apte à pratiquer la compétition cycliste dans la catégorie d'âge supérieure ». La copie de ce certificat médical sera jointe au dossier d'engagement.

Même réglementation concernant les jeunes féminines de 16 ans qui participent aux épreuves féminines 17/29 ans. Idem pour les jeunes masculins de 19 ans qui participent aux épreuves 20/29 ans.

12. Les engagements

Les engagements se font par l'intermédiaire de la plateforme d'engagements en ligne :

www.cns-websevice.org

Les identifiants ont été fournis aux délégué.e.s départementaux et sont identiques pour tous les nationaux des activités cyclistes.

Les éventuels certificats médicaux et dérogations peuvent être envoyés directement sur le site, par mail à cyclospor@ufolep-cyclisme.org ou par courrier à :

Daniel LE GLEVIC – 12 Bis Rue des Essarts – 78490 LES MESNULS

A l'issue de la période d'engagements, le serveur sera fermé afin de permettre à la CNS de traiter vos engagements, vous ne pourrez donc plus faire de modifications.

Ouverture du serveur : **16 juin 2021 à 0 h**

Fermeture du serveur : **24 juin 2021 à 24 h**

Attention: Les nouvelles procédures pour déterminer l'attribution des dossards sont les suivantes:

1. Le/La champion.ne national.e sortant.e
2. Les champion.ne.s régionaux
3. Les sélectionné.e.s dans l'ordre du classement inter-comité de l'année précédente.

Dans le cas d'un champion régional, il est nécessaire de renseigner la fiche d'inscription du/de la concurrent.e, en cochant la case « champion régional ». Les champion.ne.s régionaux étant mis systématiquement en première ligne, le système d'engagement leur attribuera le numéro d'ordre 99.

Procédure: après les champion.ne.s nationaux et les champion.ne.s régionaux, on classe les participant.e.s, dans l'ordre du classement inter-comité de l'année du précédent championnat tous les numéros 1 des différents comités, puis tous les numéros 2 et ainsi de suite. Sur le site de la CNS vous pourrez consulter au fur et à mesure les engagements, ce qui vous permettra de voir si vous êtes au bon rang dans votre catégorie. Les éventuelles réclamations seront à adresser à votre comité départemental.

13. Les droits d'engagements

Exceptionnellement, et dans le cadre du plan de relance, il ne sera pas demandé de droit d'engagement pour participer au National.

Si pour un motif très exceptionnel, un sélectionné n'a pas participé à une épreuve qualificative, le formulaire de dérogation signé du (de la) Président(e) du Comité départemental ou du (de la) délégué(e) départemental(e) devra être joint au dossier d'engagement. Il est obligatoire de se servir du formulaire de dérogation type, téléchargeable sur www.ufolep-cyclisme.org, rubrique règlement.

En cas de contrôle médical, le médecin vous demandera une pièce d'identité.

14. La grille de départ

L'emplacement des concurrents sur la grille de départ sera comme suit :

- Le/La champion.ne national.e sortant.e (s'il/elle est présent.e)
- Les champion.ne.s régionaux
- Les sélectionné.e.s par ordre du classement Inter-comité de l'année précédente et de l'ordre établi par leur département.
Pour les féminines, le départ des 3 catégories est groupé.
Les n°1 des catégories sont appelées en alternance (dans l'ordre suivant : féminine 17/29 ans, 30/39 ans et 40 ans et +).
- Pour les jeunes 13/14 ans féminins et masculins il n'y aura qu'un seul peloton.
- Pour les jeunes 15/16 ans féminins et masculins il n'y aura qu'un seul peloton.

15. Le matériel

Sont admises les bicyclettes et les roues conformes à la réglementation UCI en vigueur.

Les oreillettes ou tout autre moyen radio (y compris téléphone portable) permettant de communiquer avec l'extérieur sont interdits. Sont également interdites les caméras, quel que soit le point d'ancrage.

Les dossards doivent être fixés, non pliés, au-dessus des poches, visibles et maintenus par 4 épingles.

Les plaques de cadre devront être fixées sous la selle.

16. La tenue vestimentaire

Le port du casque à coque rigide est obligatoire en toute circonstance dès que l'on est monté sur son vélo.

Sont interdits :

- Les maillots de groupes professionnels en activité,
- Les maillots strictement publicitaires ne portant pas le nom de l'association,
- Les maillots de « Champion.ne.s départemental, Régional ou National » Tout.e concurrent.e en infraction se verra interdire le départ.

Les concurrent.e.s doivent porter le maillot de leur Comité départemental. Si celui-ci n'existe pas, ils/elles porteront le maillot de leur association. Dans ces 2 cas, tou.te.s les sélectionné.e.s d'un comité devront porter le même maillot, sur la même épreuve.

17. Le contrôle médical

Immédiatement après l'arrivée d'une épreuve, il appartient à chaque concurrent.e de s'assurer au podium, s'il/elle est désigné.e ou non pour le contrôle médical.

18. Les réclamations

Les réclamations ne peuvent être émises que par le/la responsable de la délégation dont le nom est indiqué sur la fiche « récapitulatif des engagements ». Les réclamations écrites seront reçues par le Responsable de la Commission Nationale, accompagné d'un chèque de caution de 80 € (libellé à l'ordre de la CNS Activités Cyclistes).

Sous peine de nullité, cette réclamation doit être confirmée dans les 48 h par pli recommandé auprès de :

Daniel LE GLEVIC 12 Bis Rue des Essarts 78490 LES MESNULS.

Si la réclamation concerne l'un.e des trois premier.ère.s au classement d'une catégorie, le titre sera gelé et donc non attribué. Dans ce dernier cas, si le gel du titre impacte les classements par comité et le classement inter-comité, ces classements seront également gelés.

19. Les récompenses

Les récompenses individuelles et par équipes seront remises à partir de 18h30 le samedi et 19h le dimanche à la salle Polyvalente de CORBELIN.

Un titre et un maillot ne seront décernés aux jeunes féminines 13/14 ans et 15/16 ans que si elles sont au moins 5 par catégorie. Dans le cas contraire, il n'y aura pas de classement spécifique ni de titre décerné et elles seront classées avec les garçons.

La tenue cycliste (maillot et cuissard) aux couleurs de la délégation départementale ou d'un même maillot de club dans le cas où il n'y a pas de maillots départementaux est obligatoire. L'accès aux différents podiums doit se faire tête nue.

Aucune récompense ne sera remise sans le port de cette tenue. L'absence au podium individuel, ou par équipe, non justifié par écrit, fera l'objet de sanction disciplinaire.

20. Classement individuel par catégorie

- 1 maillot, 1 bouquet et 1 médaille d'or au 1^{er}
- 1 médaille d'argent au 2^{ème}
- 1 médaille de bronze au 3^{ème}

RAPPEL

Pour les catégories jeunes masculins 13/14 ans et 15/16 ans, un seul podium est attribué, si le vainqueur n'est pas simple affilié UFOLEP, un titre supplémentaire de Champion National UFOLEP sera décerné au premier Ufolepien. N'oubliez pas de renseigner pour ces catégories : affiliation Ufolep ou Open, lors des engagements.

Sur le maillot de « Champion National », **SEULS** peuvent être adjoints le nom et/ou les initiales du club. Toutes autres publicités que celles du partenaire national sont interdites. Toute reproduction du maillot national autre que chez notre partenaire Wear-Design est interdite.

Notre partenaire Wear Design peut vous fournir tous les équipements complémentaires au maillot national (combinaison, gants, chaussettes) sur son site :

<http://www.wear-design.fr/vetements-personnalisés/colection-champion-de-France/>

21. Classement par équipe comité

Pour chaque catégorie, les 3 meilleures places sont prises en compte:

- Équipe classée 1^{er} : 3 médailles d'or
- Équipe classée 2^{ème} : 3 médailles d'argent
- Équipe classée 3^{ème} : 3 médailles de bronze

Équipes concernées par ce classement:

- Jeunes masculins et féminines 13/14 ans (calcul sur le scratch),
- Jeunes masculins et féminines 15/16 ans (calcul sur le scratch),
- Féminines 17/29, 30/39 et plus de 40 ans (calcul sur le scratch),
- Adultes masculins 17/19 ans
- Adultes masculins 20/29 ans
- Adultes masculins 30/39 ans
- Adultes masculins 40/49 ans
- Adultes masculins 50/59 ans
- Adultes masculins 60 ans et plus

22. Classement inter-comité

Meilleures places obtenues dans 5 catégories différentes (les féminines adultes sont regroupées en une seule catégorie féminine) :

- Équipe classée 1^{er} : 5 médailles d'or,
- Équipe classée 2^{ème} : 5 médailles d'argent,
- Équipe classée 3^{ème} : 5 médailles de bronze.

Les jeunes féminines 13/14 ans et 15/16 ans figureront dans le classement inter-comité, par rapport à leur place au classement scratch (garçons et filles) et non par rapport à leur place si un classement « jeunes féminines » est établi (au moins 5 au départ).

Équipes concernées par ce classement: voir catégories ci-dessus.

Pour les classements par équipe et inter-comité, en cas d'égalité, c'est la meilleure place qui départagera et, en cas de nouvelle égalité, ce sera la seconde meilleure place obtenue par le département puis la troisième, etc...

23. Assurance

Concernant les reconnaissances du circuit, les licencié.e.s UFOLEP bénéficiant des garanties d'assurances APAC seront couvert.e.s au titre de leur licence. En revanche, pour d'éventuel.le.s licencié.e.s UFOLEP ne bénéficiant pas des garanties d'assurances APAC, il/elle leur appartient de vérifier que leurs garanties les couvrent pour ces reconnaissances. Pendant les épreuves officielles, c'est la couverture assurance (ACT APAC) prise par l'organisation qui couvre l'ensemble des participant.e.s.

24. Implantation du championnat

Salle Polyvalente de Corbelin Impasse de pré Vion

- ✓ Remise des dossards
- ✓ Contrôle médical
- ✓ Remise des maillots de champions
- ✓ Buvette

Rue du Soldat d'Égypte au niveau entrée parking salle polyvalente

- ✓ Appel des coureurs
- ✓ Départs fictifs

Avenue de la Soie

- ✓ Départs Réels
- ✓ Arrivées
- ✓ Véhicule secours n°1

Rue de Trinqueballe

- ✓ Déviation véhicules organisation

Route du Bugnon (localisation à préciser)

- ✓ Véhicules secours n°2



25. Circuit

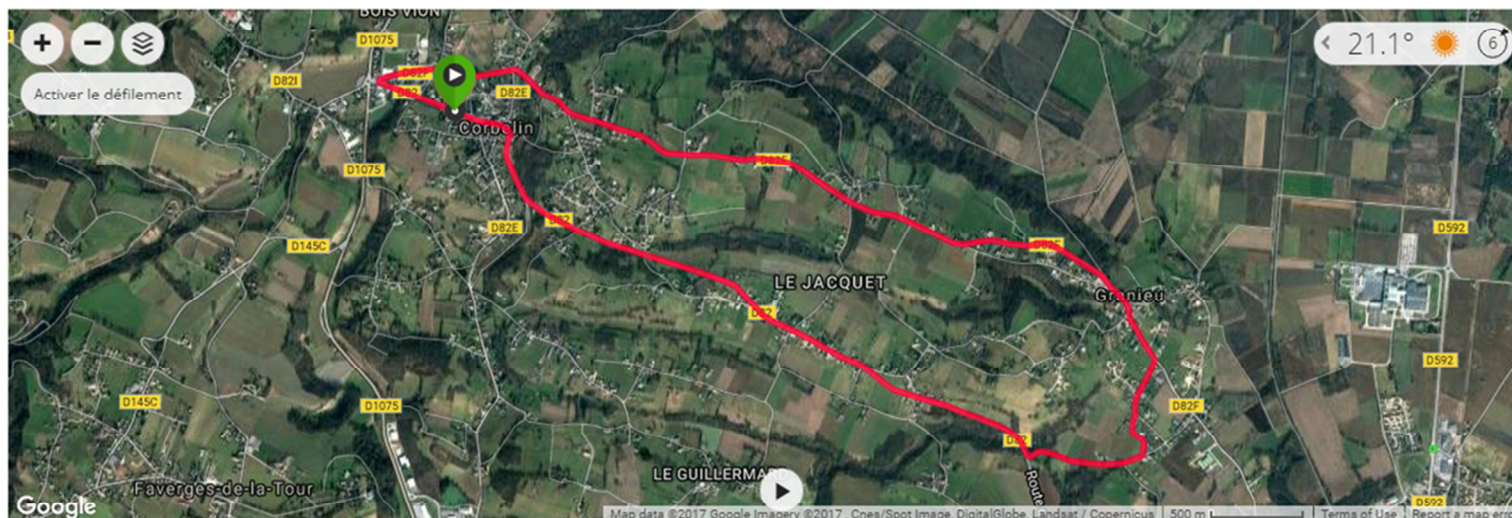
9.86 km
Distance

29.0 K/H
Vitesse moyenne

414 C
Calories

20:24
Temps

146 m
Gain alt



Sur la distance ▾

Personnaliser ▾



Village de
Granieu

isère
LE DÉPARTEMENT
www.isere.fr

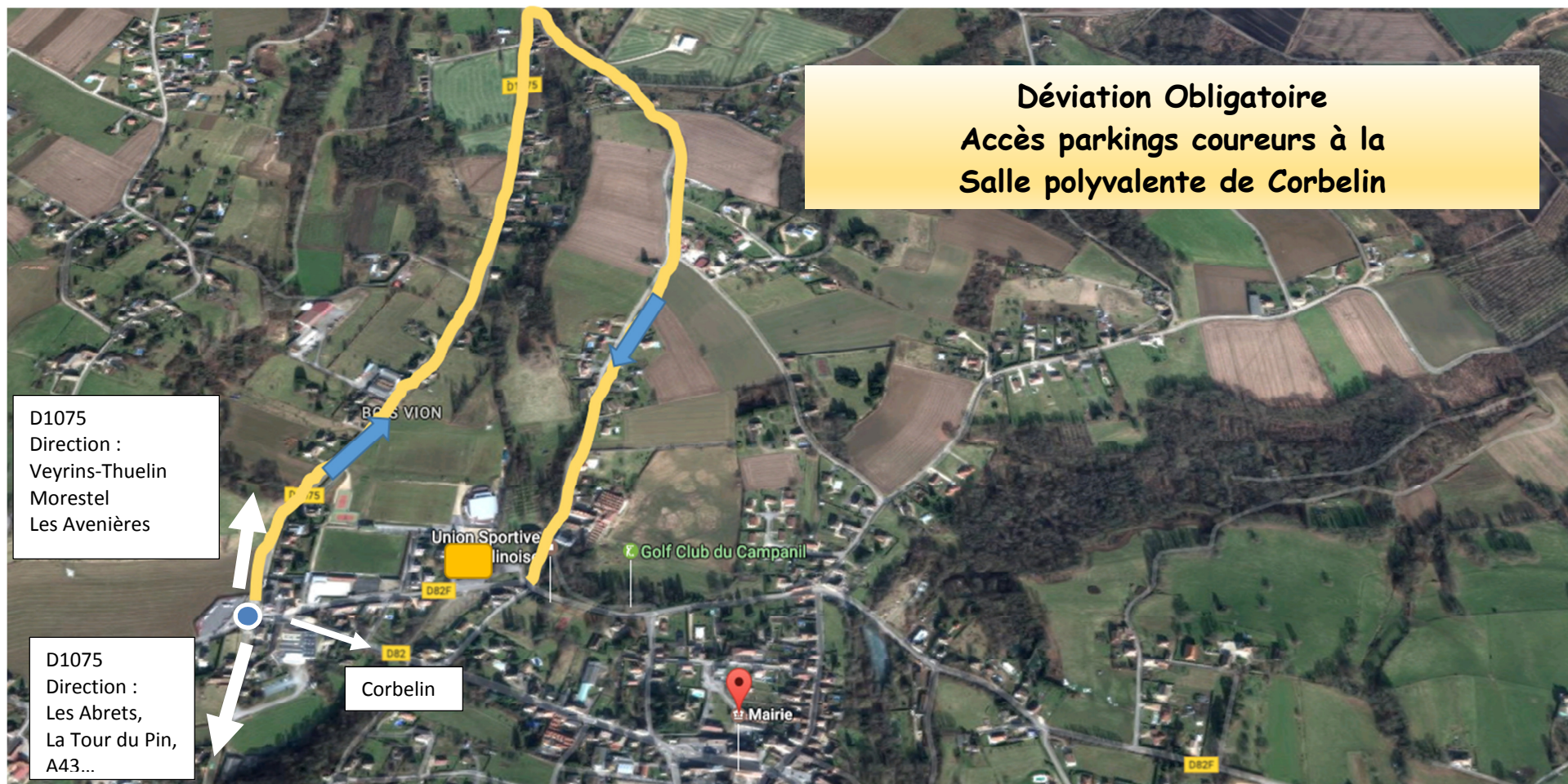
La Région
Auvergne-Rhône-Alpes

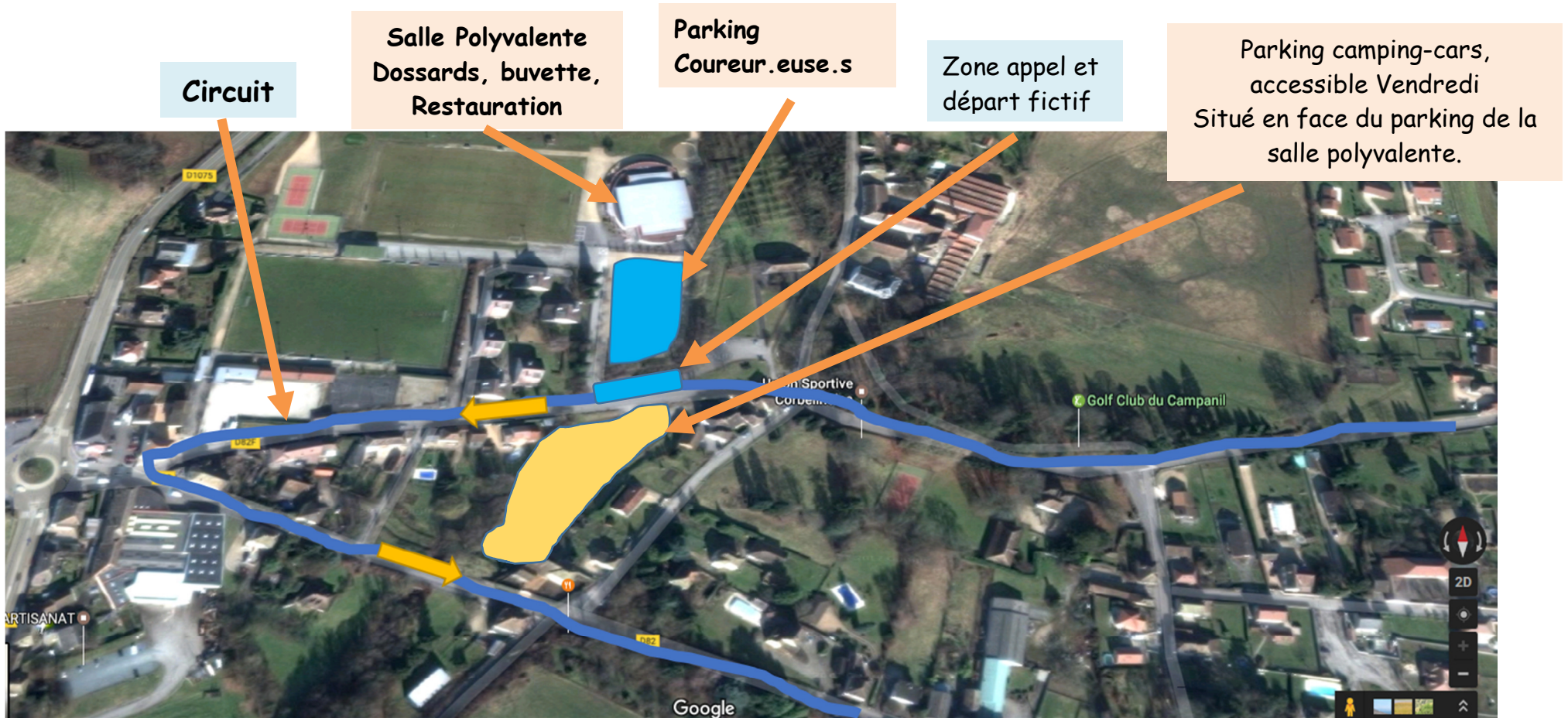
la ligue de
l'enseignement
un avenir par l'éducation populaire

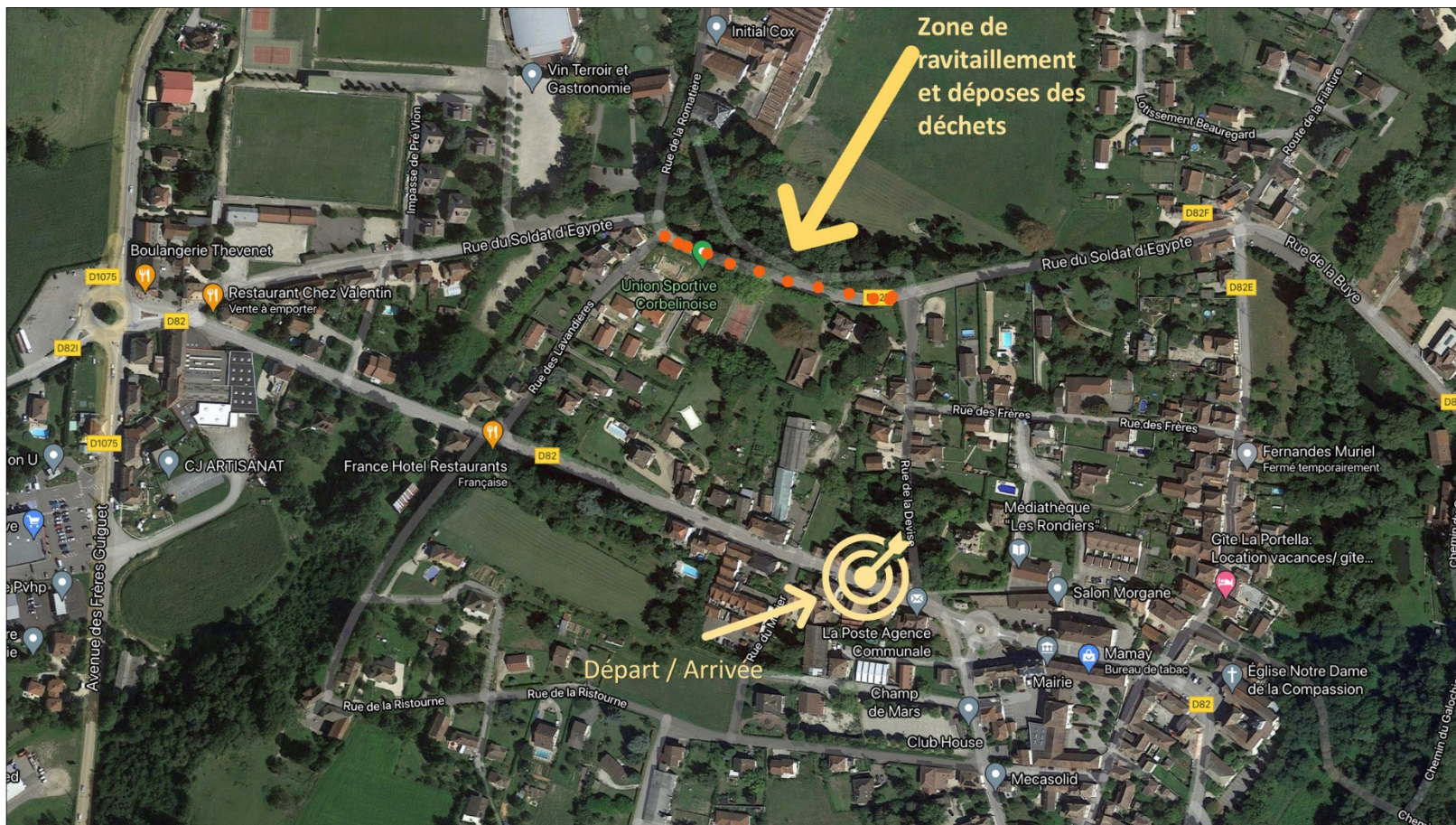
WD
WEAR DESIGN

Planete
KIOSQUE.com

THE FACTORY







26. Hébergement

Nom de la structure	Type d'hébergement	Adresse	Distance du circuit	Email	Téléphone	Plus d'infos
La Halte gourmande	Nuitée	3 Place de la Mairie 38490 GRANIEU	0 km (au bord du circuit)	lahaltegourmande@outlook.fr	04 76 31 63 66	www.lahaltegourmande.fr https://www.facebook.com/La-Halte-Gourmande-Granieu-286678901761487/
La Bardeliere	Chambres et table d'hôtes	725 route de la ferme 38630 CORBELIN	0 km (au bord du circuit)	contact@la-bardeliere.com	04 74 88 96 70 ou 06 82 11 21 56	www.la-bardeliere.com
La Paumanelle	Chambres et table d'hôtes	480 route du Saint-Martin 38630 CORBELIN	0 km (au bord du circuit)	contact@lapaumanelle.fr	04 74 83 77 72	www.lapaumanelle.fr
Château Gaillard	Chambres et table d'hôtes	530, Route du Timon 38630 CORBELIN	0 km (bord du circuit)	gabriela.delcey@yahoo.fr	04 74 83 78 73 ou 06 82 86 92 67 ou 06 87 69 17 47	www.chateau-gaillard.net
La Portella	Gîte	261 Rue du Docteur Henri Robert 38630 CORBELIN	0 km (bord du circuit)	laportella@free.fr	06 23 41 94 92 ou 04 74 90 44 81	www.gitelaportella.fr/
Entre Ciel et Terre	Gîte	152, impasse de Montretel 38630 CORBELIN	1 km	Via formulaire sur les sites	04 74 33 03 71	Voir sur le site de recensement de gîte https://www.cybevasion.fr/ ,
L Hyppos Camp	Chambres et table d'hôtes	245 Impasse du Bois de l'Arène, 38630 CORBELIN	3 km	Via formulaire proposé sur le site.	06 68 28 06 91	www.gites-de-france.com/location-vacances-Corbelin-Chambre-d-hotes-L-hyppos-Camp-38G124053.html?deb=24/06/2017&njb=1&exe=2017

L'Oustal	Hôtel	11 rte du Dauphiné 38630 VEYRINS THUELIN	3 km	philod0514@orange.fr	04 74 33 94 27	www.hotel-restaurant-oustal.fr/
La Rolandière	Gîte et chambres d'hotes	405 chemin du Flavay 38110 FAVERGES DE LA TOUR	3 km	coudeyras.alain@wanadoo.fr	04 74 88 89 54 ou 06 12 09 72 12	www.la-rolandiere.fr
Domaine de la Bastine	Gîte	60, chemin de la Ruat 38110 FAVERGES DE LA TOUR	4 km	contact@domainedelabastine.fr	09 53 43 35 91 ou 06 26 58 29 62	www.domainedelabastine.fr
La Casa de Mapi et Pierre	Chambres chez l'habitant	343 rue du Navan 38110 DOLOMIEU	5 km	pierrechabaux@icloud.com OU mapimc17@gmail.com	06 58 39 79 9506 08 92 03 92	www.lacasademapietpierre.wordpress.com/bienvenue/
Camping couleur nature	Camping	6, rue du stade 38630 LES AVENIERES	5 km	camping@lesavenieres.fr	04 74 33 92 92	www.camping-couleur-nature.fr/le-camping.html
Auberge des Avenières	Hôtel	8, Place du 11 Novembre 1918 38630 LES AVENIERES	5 km	contact@auberge-des-avenieres.fr	04 74 33 65 46	www.auberge-des-avenieres.fr/
Aire de stationnement camping-car du stade Renodel	Aire de camping-car	Stade Renodel 38110 LA BATIE-MONTGASCON	6 km	mairie@batie-montgascon.com	04 74 88 81 80 ou 04 74 83 08 99	www.batie-montgascon.com/index.aspx
Les Vieux Pétrins	Chambres d'hôtes	557 chemin de la croix des 3 Mulets 38110 LA BATIE-MONTGASCON	6 km	mensmichels@orange.fr	04 74 88 85 63 -	www.lesvieuxpetrins.fr
Le Hameau des Pierres	Gîte	276 - 322 route des pierres 38630 LES AVENIERES	6 km	Via formulaire sur le site	04.74.33.64.43. ou 06.25.69.93.49.	www.hameau-des-pierres.fr
La Belle Dauphinoise	Chambres d'hôtes	1066 Route des Tufferières 38630 LES AVENIERES	7 km	/	06 10 62 35 78	www.facebook.com/La-Belle-Dauphinoise-194515663905012/
Relais des	Hôtel	1172 route des nappes	7 km	relaisdesvieillespostes@gmail.com	09 83 77 42 18 ou 06	www.relais-des-vieilles-postes.fr



Vieilles Postes		38630LES AVENIERES			14 92 34 90	
Le Jardin	Maison d'hôtes	143 route des murailles 38630 LES AVENIERES hameau de Buvin	7 km	Via le formulaire sur le site.	04 74 33 96 37	www.maisondhotelslejardin.fr/
Villa Aosta	Chambres	133 Route de Belley 38490 AOSTE	7 km	contact@villa-aosta.fr	06 45 70 10 20 ou 06 28 07 11 10	www.villa-aosta.fr/
La Lizandine	Gîte	916 route des alpes 38510 VEZERONCE CURTIN	8 km	Via le formulaire sur le site.	04.74.96.31.09	www.aucoeurdelalizandine.wixsite.com/la-lizandine
Hôtel des Voyageurs	Hôtel	50, rue des Vieux Métiers 38510 VEZERONCE CURTIN	9 km	Via le formulaire sur le site	04 74 80 10 07	www.hoteldesvoyageurs-vezeronce.fr/
Villa du Chalet	Gîte de groupe	9 Rue La Fontaine 38490 SAINT ANDRE LE GAZ	9 km	carinejacoud@gmail.com	04 74 88 10 33	www.mfr-chalet-saintandre.org/page-12-location.html
La Vieille Maison	Chambres d'hôtes	131 rue de la douane 38490 AOSTE	9 km	la.vieille.maison@orange.fr	04 76 05 24 64	http://lavieillemaisonaoste.pagesperso-orange.fr/
Gîte les Tournesols	Gîte	371, route de vermenu 38490 FITILIEU	9 km	djellal@gitelestounesols.fr	04 76 31 00 69	www.gitelestournesols.pagesperso-orange.fr
Auberge les Forges de la Mascotte	Chambres d'hôtes	655 Chemin des Forges 38480 ROMAGNIEU	9 km	lesforgesdelamassotte@wanado o.fr	04 76 31 53 00	www.aubergemassotte.com/
Hôtel Restaurant Bellet	Hôtel	1800, route de Saint-Genix 38490 AOSTE	9 km	contact@au-coq-en-velours.com	04 76 31 60 04	www.au-coq-en-velours.com
Au Cocorico	Gîte	501 chemin de la clopette 01300 BREGNIER-CORDON	10 km	/	06 25 23 02 91	voir sur sites de recensement de gîte
Hotel Servhotel	Hôtel	89 route de Grenoble	10 km	via formulaire sur la site	04 74 80 06 22	www.servhotel-hotel.com

		38510 MORESTEL				
Maison des Isles	Gîte	139 rue Espace Haut Rhône La Bruyère 01300 BREGNIER-CORDON	10 km	contact@maisondesisles.fr	04 79 87 26 62	http://www.maisondesisles.fr/
Hotel de France - Restaurant au Coin du Feu	Hôtel	319, Grande rue 38510 MORESTEL	11 km	hoteldefrance.aucoindufeu@gmail.com	04 74 80 04 77	www.hoteldefrance-morestel.com
Le Coin Tranquille	Camping - Caravaning - Village de Chalet / mobil home	6 chemin des vignes 38490 LES ABRETS EN DAUPHINE	11 km	contact@coin-tranquille.com	04 76 32 13 48	www.coin-tranquille.com/fr/accueil-p1.php
Domaine de Suzel	Gîte	267 Route de Suzel 38890 VIGNIEU	11 km	contact@domainedesuzel.com	04 37 06 39 66 ou 06 08 36 90 35	www.domainedesuzel.com
La Trancoulette	Chambres	90 chemin Petozan 73240 SAINT GENIX SUR GUIERS	12 km	info@latrancoulette.fr	04 76 93 22 52 ou 06 16 38 38 95	www.latrancoulette.fr
Café Couette de l'île au fée	Chambres d'hôtes	511 Chemin Les Fayet 38480 ROMAGNIEU	12 km	sophie.tafi@gmail.com	06 72 87 63 25 ou 04 76 37 39 18	www.ilofees.com
Le Pas de l'Ane	Chambres d'hôtes	145, chemin de la Brocardière 38490 SAINT ONDRAS	12 km	jroberge@hotmail.fr	04 76 32 01 78	www.lepasdelane.com
Camping île de la Comtesse	Camping	Chemin Ile de la Comtesse 01300 MURS ET GELIGNIEUX	12 km	camping.comtesse@wanadoo.fr	04.79.87.23.33	www.ile-de-la-comtesse.com
Hôtel de France La Tour du Pin	Hôtel	12 avenue Alsace Lorraine 38110 LA TOUR DU PIN	12 km	contact@hotel-de-france-isere.com	04 74 97 00 08	www.hotel-de-france-isere.com
Du Plan d'Eau	Gîte	41, impasse du Four	13 km	giteduplandeau@gmail.com	06 84 45 95 56	www.giteduplandeau.com/



		01300 MURS ET GELIGNIEUX				
Hôtel les Bergerottes	Hôtel	Village de l'Eglise 73240 CHAMPAGNEUX	13 km	gourjux@orange.fr	04 76 31 81 01	www.hotel-bergeronnettes.com
Camping les 3 lacs	Camping	495 Route de Saint Genix 73330 BELMONT-TRAMONET	13 km	Via le formulaire sur le site	04 76 37 04 03	www.les3lacs.com
Chalet la Bachole	Chambres d'hôtes	25, montée du château 38490 CHARANCIEU	13 km	mas-merlin.pascale@orange.fr	04 76 55 93 34 ou 06 88 21 06 51	www.chaletlabachole.e-monsite.com/
Cotenvert	Chambres d'hôtes	85, Chemin du Ruisseau Hameau de Côte Envers 73240 SAINT-GENIX SUR GUIERS	13 km	cotenvert@gmail.com	06 29 49 67 34	www.cotenvert.fr
La Grange	Gîte	Hameau de Gouvoux 163 Montée de la croix 38510 SAINT VICTOR DE MORESTEL	14 km	jacques.vanneuille@wanadoo.fr	/	www.la-grange.e-monsite.com/
Les Enselmes	Chambres d'hôtes	132 Chemin des Enselmes 38110 MONTAGNIEU	14 km	chambre@les-enselmes.com	06 80 98 27 04	www.les-enselmes.com
Gîte la Grimaudière	Gîte	33 Route de St Pierre Hameau de Reculfort 38110 ROCHETOIRIN	14 km	lagrimaudiere38hotmail.fr	04 74 97 54 96 ou 06 79 62 76 66	www.gitelagrimaudiere.com
Gîtes les Sables	Gîte	01300 BREGNIER-CORDON	15 km	Via formulaire sur le site	04 79 87 78 15 ou 06 83 50 94 69	www.giteslessables.fr
Hôtel Gîte Pressins	Hôtel - Gîte	1005, Route De Reculfort 38480 PRESSINS	17 km	gitedepressinsisere@gmail.com	06 80 83 21 90	www.hotel-gite-pressins.fr

