

Les étapes



1. Commencez par repérer les matériaux naturels dont vous pouvez disposer pour constituer les refuges des insectes : rondins de bois, briques, paille, tiges de bambou. Choisissez des matériaux locaux qui offrent des trous plus ou moins gros pour correspondre aux différentes préférences des insectes.

2. Fabriquez l'ossature en bois, en la renforçant suffisamment pour porter un poids important. Ménagez la taille de vos espaces en fonction du volume de matériaux dont vous disposez. Placez les matériaux les plus lourds plutôt en bas.

3. Prévoyez une couverture imperméable de la structure (toit en ardoises par exemple)

4. Installez l'ossature à son emplacement définitif avant de la remplir (à cause du poids si l'hôtel est de grande taille).

Surélevez l'ensemble d'environ 20 cm, pour le maintenir à l'abri de l'humidité. (Pour éviter que, par grand vent, l'hôtel ne se couche, pensez - en plus des pieux enfoncés dans le sol - à attacher l'ensemble avec un câble à un mur).

5. Coupez vos matériaux selon la longueur désirée et remplissez chaque espace.

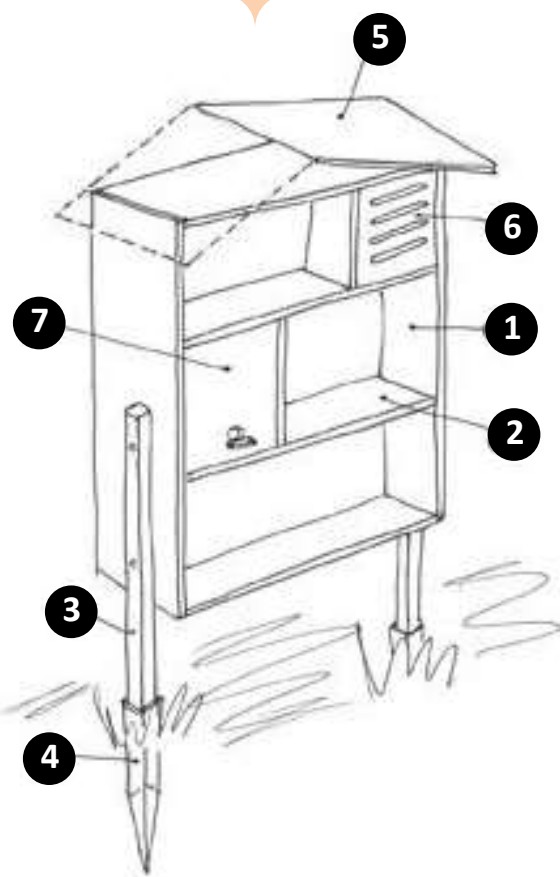
Surveillez-les régulièrement pour voir si ils sont habités ou laissés à l'abandon. L'occupation des lieux n'est pas systématique!

Une fois installé, il est déconseillé de déplacer l'hôtel. Il sert de lieu d'hibernation, d'abri et de lieu de reproduction (ponte, développement des larves) au printemps et en été.

Un exemple de réalisation

Choisissez de préférence des planches d'une essence de bois durable : mélèze, douglas ou châtaignier. Vous aurez besoin de 10,22 mètres de longueur totale de planches de 22 cm de large sur 2,3 cm d'épaisseur :

- 2 x 120 cm pour les montants verticaux 1
- 4 x 100 cm pour les montants horizontaux 2
- 6 x 37 cm pour les parois des deux "boîtes" 6 et 7
- 2 x 80 cm pour le toit 5, à compléter par deux petites planches de 14 cm de large et 80 cm de long, pour obtenir une largeur totale de toit de 36 cm, avec de larges débords.
- Deux pieux solides 7 x 7 x 90 cm 3
- Deux douilles métalliques pour éviter le pourrissement des pieux au contact du sol 4
- Six boulons à tête ronde, écrous et rondelles pour les pieux,
- Du carton bitumé pour le toit,
- Des briques creuses, des rondins, des nattes de roseaux, des tiges creuses etc.



Source : www.terrevivante.org

Les hôtels à insectes

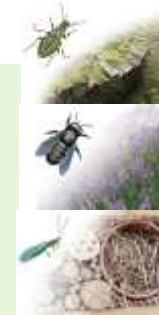
Les insectes ont besoin d'abris pour se nourrir, y construire leur nid, se reproduire, pour passer l'hiver ou simplement la nuit ou le jour.

Les **hôtels**, ou bien les **abris, refuges ou nichoirs à insectes** sont donc destinés à **attirer, retenir et héberger les insectes bénéfiques au jardin**, appelés aussi insectes auxiliaires.

Pourquoi ?

Les insectes utiles au jardin sont indispensables pour :

- Lutter contre les parasites des plantes en se nourrissant d'espèces nuisibles
- Assurer la pollinisation
- Favoriser la biodiversité locale et rétablir la chaîne alimentaire



Comment ?

En construisant une maison avec plusieurs compartiments distincts - les lieux de vie des insectes -, remplis de matériaux naturels :

petites branches, tiges creuses (bambous), planchettes de bois, paille, bûches percées, fibres de bois, briques creuses, etc.



Sans oublier l'intérêt pédagogique : éveil et sensibilisation des enfants à la richesse de la faune sauvage

Pour quels insectes ?



La lucane

Coléoptère qui se nourrit de bois mort ou de bois malade (lèche la sève)



L'osmie

Petite abeille solitaire très utile pour la pollinisation : elle raffole des 1^{ères} fleurs du jardin



Le bourdon terrestre

C'est un excellent pollinisateur qui butine les fleurs du jardin dès le mois de février



La coccinelle

Elle raffole des pucerons et autres suceurs de sève



La chrysope



L'adulte et la larve raffolent des pucerons, des araignées rouges et de certaines cochenilles.

Le carabe



Insecte carnassier dont les larves dévorent les limaces, escargots, pucerons et parasites des fruits

Les guêpes



Très bénéfiques car elles capturent et se nourrissent de quantités de pucerons, mouches et chenilles

Le perce-oreille



C'est un fameux ami du jardinier qui consomme des pucerons et insectes suceurs

Pour quels insectes? (suite...)



Le syrphe

Malgré son apparence de guêpe, c'est une mouche. Elle assure la pollinisation et ses larves consomment des pucerons par centaine.



Les pemphrédons

Ce petit moucheron noir est un gros consommateur de pucerons (pour nourrir ses larves).



La grande sauterelle

Principalement carnivore, elle se nourrit de chenilles, pucerons, et larves de doryphore.



L'aphidius

Insecte minuscule qui parasite les pucerons en pondant ses œufs à l'intérieur de leur corps.



L'abeille domestique

Excellente pollinisatrice qui dans les régions tempérées assurent 85% de la pollinisation!



Le staphylin odorant

Ce gros coléoptère est un redoutable carnassier : escargots, limaces et leurs œufs ainsi que les larves d'insecte.

Comment attirer les insectes ?

Pour connaître et observer plus facilement les insectes butineurs des environs de votre hôtel, voici **comment les attirer en préparant un nectar artificiel**.

RECETTE :

- Trempez une épaisse ficelle de coton (bien absorbante) dans un peu de vin rouge saturé de sucre ou de miel
- Suspendez la ficelle à une branche d'arbre
- Attendez et regardez !

Vous pouvez également :

- Préparer un mélange de miel, d'un peu de bière, de fruits écrasés et même de quelques gouttes de rhum (que vous ajouterez au dernier moment)
- Badigeonner cette préparation sur une partie d'un tronc d'arbre, d'un poteau ou d'une pierre d'un muret

Le succès est garanti !



Utilisez ces procédés avec modération sinon vous risquez une prolifération de mouches, guêpes, abeilles et fourmis!

Quels matériaux pour quels insectes ?

1. **Paille ou bois** : bien abrité, ce matériau pourra accueillir les jolies *chrysopes*
2. **Tiges de bambous** : elles servent d'abri aux *osmies*,
3. **Pots de fleurs retournés et remplis de foin** : cela attire les *perce-oreilles*
4. **Planchettes de bois** entassées derrière des plaques en métal où viendront se loger des insectes xylophages qui participent à la décomposition du bois mort.
5. **Bûches percées** : elles deviennent un abri très apprécié de nombreux pollinisateurs bien utiles comme les *abeilles* et *guêpes solitaires*
6. **Fagots de tiges à moelle** : comme la ronce, le rosier, le sureau, offrent des abris idéaux pour les *syrphes* et autres *hyménoptères*.
7. **Briques** : elles sont appréciées des *osmies*
8. **Planchettes bien rapprochées et abritées** : elles attirent les *coccinelles* qui viennent y passer l'hiver.



Source : <http://jejardine.org>

Les trous sont bouchés ? C'est qu'une abeille solitaire a pondu dedans !



Quelques conseils pour l'installation

Le principal critère à prendre en compte est l'emplacement :

- De préférence au Sud ou Sud-Est, face au soleil notamment en début de journée le dos aux vents dominants

Avec aussi

- Un toit imperméable (protection contre la pluie)
- Surélevé d'au moins 30 cm (à l'abri de l'humidité)
- Dans un endroit assez calme (à l'écart du passage)
- Et à côté d'un parterre de fleurs (accès facile pour les insectes à leur nourriture)



Certains parcs et potagers ont aménagé des gîtes à insectes auxiliaires. C'est par exemple le cas du **Jardin des Découvertes sur l'Île Saint-Germain**, à Issy-les-Moulineaux (92), au **Domaine départemental de Montauger à Lisses** et à la **Maison de l'Habitat à Evry**.

Photo : Biodiversité91

Quand ?

- au printemps ou
- au début de l'automne

Car les insectes débutent leur reproduction au printemps et dès juin, l'abri aura une chance d'être colonisé.

Et à l'automne les insectes recherchent des gîtes pour passer l'hiver à l'abri

Où en voir