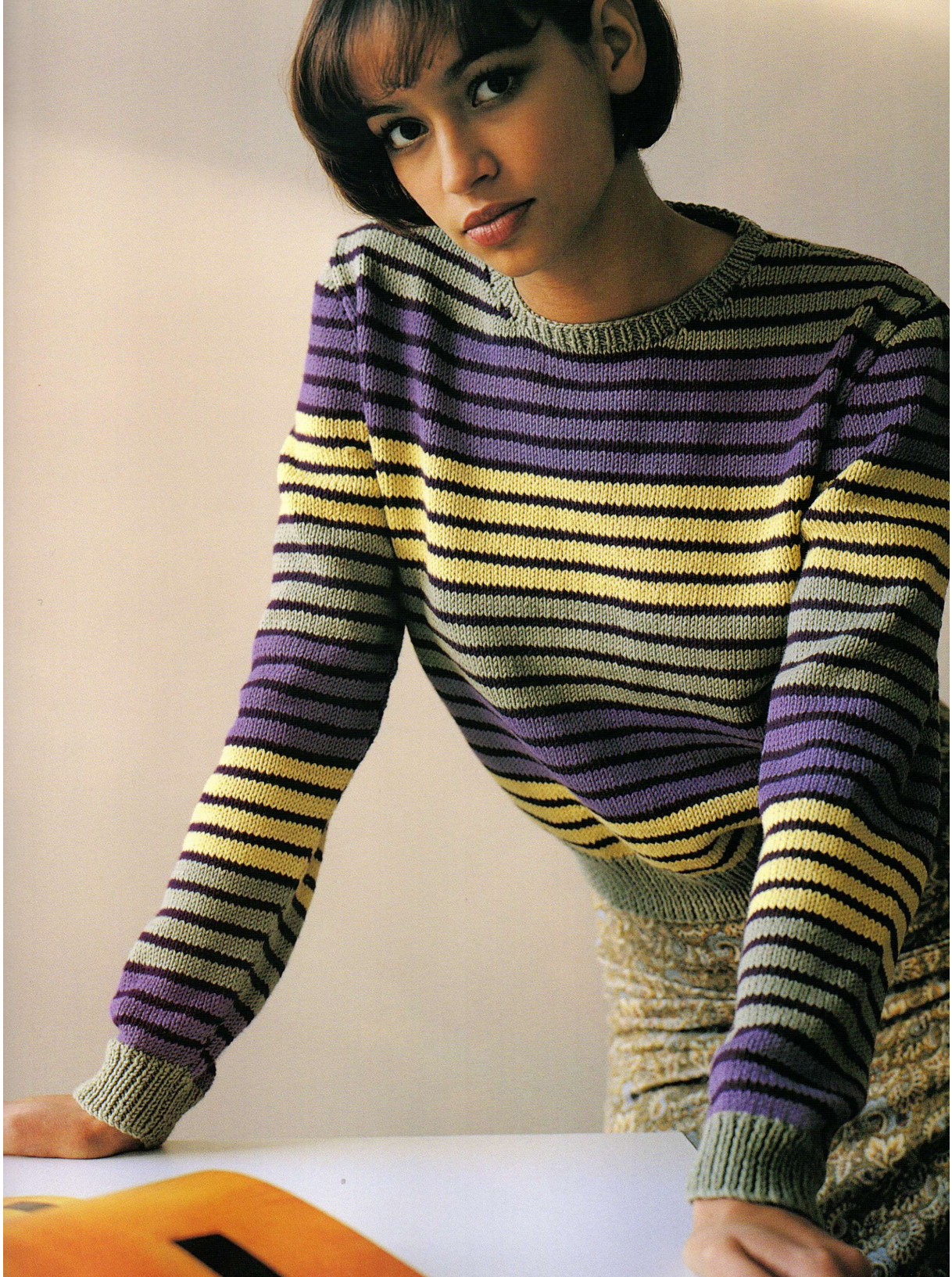


TUTORIEL TRICOT – PULL RAYE



Abréviations

Les abréviations suivantes sont les plus couramment utilisées. Certains modèles comportent des abréviations spécifiques qui sont données au début des explications. Quand des diminutions sont faites au cours d'un rang, la dernière maille de ce travail est toujours comptée dans les instructions suivantes.

aig. = aiguille.

comm. = commencer, commencement.

cont. = continuer.

dim. = diminuer en tric. 2 m. ensemble à l'end. ou à l'env. , diminution.

end. = endroit.

env. = envers.

m. = maille.

m. end. torse = tric. la m. à l'end. en prenant le fil arrière.

m. env. torse = tric. la m. à l'env. en prenant le fil arrière.

rest. : restant(e)s.

rg = rang.

suiv. = suivant(e).

2 mC = 2 m. croisées : en passant devant la 1^{re} m., tric. la 2^e à l'end. puis la 1^{re}. Laisser tomber les 2 m. de l'aig.

4CG = 2 m. croisées à gauche sur 2 m. : mettre 2 m. en attente sur l'aig. à torsades placée devant, tric. à l'end. les 2 m. suiv. puis les 2 m. en attente.

4CD = 2 m. croisées à droite sur 2 m. : mettre 2 m. en attente sur l'aig. à torsades placée derrière, tric. à l'end. les 2 m. suiv. puis les 2 m. en attente.

6CD = 3 m. croisées à droite sur 3 m. : mettre 3 m. en attente sur l'aig. à torsades placée derrière, tric. à l'end. les 3 m. suiv. puis les 3 m. en attente.

****** = répéter les instructions comprises entre * et * le nombre de fois précisé.

[] = répéter les instructions comprises entre [et] le nombre de fois précisé.

() = les chiffres compris entre les parenthèses correspondent aux plus grandes tailles. Quand il n'y a qu'un seul chiffre, celui-ci est valable pour toutes les tailles.

Points couramment utilisés

côtes 1/1 = (sur un nombre de m. pair) alterner 1 m. end. et 1 m. env. sur tous les rgs.

côtes 1/1 = (sur un nombre de m. impair) 1^{er} rg et tous les rgs impairs : * 1 m. end., 1 m. env. *, répéter jusqu'à la dernière m., 1 m. end. ; 2^e rg et tous les rgs pairs : 1 m. env., * 1 m. end., 1 m. env. *, répéter jusqu'à la fin du rg.

côtes 2/2 : alterner 2 m. end. et 2 m. env.

jersey end. : alterner 1 rg end. et 1 rg env.

point mousse : tric. toujours à l'end.

point de riz : 1^{er} rg : alterner 1 m. end. et 1 m. env. ; 2^e rg et tous les autres rgs : contrarier les points, c'est-à-dire tric. à l'end. les m. env. et à l'env. les m. end.

augmentation intercalaire à l'end. : tricoter à l'end. le fil tendu entre 2 m. en le tordant pour éviter la formation d'un trou.

augmentation intercalaire à l'env. : tricoter à l'env. le fil tendu entre 2 m. en le tordant pour éviter la formation d'un trou.

Pull rayé, manches longues

Ce pull doit son allure graphique et moderne au jeu des larges bandes de rayures de même couleur et au contraste des rayures violettes, plus foncées et plus fines. Un modèle sophistiqué, néanmoins facile à tricoter.

TAILLES (en cm)

	small	médium	large
Tour de poitrine	81	86	91
Tour du vêtement	86	91	96
Longueur du dos	54	54	54
Longueur des manches	46	46	46

FOURNITURES

Fil à tricoter 50 % mérinos, 50 % coton, 113 m pour 50 g : 4 (4 – 5) pel. vert d'eau (A), 3 (3 – 3) pel. citron (B), 3 (3 – 4) pel. mauve (C), 3 (3 – 3) pel. violet (D).

2 aig. n° 3,5 et n° 4

Arrêt de mailles

ÉCHANTILLON

22 m. et 30 rgs = 10 cm tricotés en jersey end. avec les aig. n° 4

ABRÉVIATIONS

Voir p. 9

DOS

Monter 93 (99 – 105) m. A sur les aig. n° 3,5 et tric. 6 cm de côtes 1/1.

Prendre les aig. n° 4 et cont. ainsi en jersey :

1^{er} au 4^{er} rg : B.

5^e et 6^e rgs : C.

7^e au 24^{er} rg : répéter 3 fs du 1^{er} au 6^e rg en augm. 1 m.

à ch. extrémité du 15^e rg.

25^e au 28^{er} rg : D.

29^e et 30^e rgs : C.

31^e au 48^{er} rg : répéter 3 fs du 25^e au 30^e rg en augm. 1 m.

à ch. extrémité du 35^e rg.

49^e au 52^{er} rg : A.

53^e et 54^e rgs : C.



55^e au 72^{er} rg : répéter 3 fs du 49^e au 54^e rg en augm. 1 m.

à ch. extrémité du 55^e rg.

Ces 72 rgs forment un jeu complet de rayures à répéter.

Tric. encore une fois du 1^{er} au 8^e rg.

Emmanchure

9^e et 10^e rgs : rab. 2 (3 – 4) m., term. le rg.

11^e au 20^{er} rg : dim. 1 m. à ch. extrémité ts les 2 rgs jusqu'à 87 (89 – 93) m.

Cont. droit jusqu'au 64^e rg.

Encolure et épaules

65^e et 66^e rgs : rab. 6 m., term. le rg.

67^e rg : rab. 6 m., tric. 17 (18 – 19) m., rab. 29 (29 – 31) m., term. le rg.

68^e rg : rab. 6 m., term. le rg.

69^e rg : rab. 3 m., term. le rg.

70^e rg : rab. 6 m., term. le rg.

71^e rg : rab. 2 m., term. le rg.

72^e rg : rab.

Reprendre le trav. au milieu sur les m. en attente et tric.

de nouveau du 69^e au 72^e rg.

DEVANT

Trav. comme pour le dos, d'abord les 72 premiers rgs puis tric. du 1^{er} au 50^e rg en formant les emmanch.

Encolure

51^e rg : tric. 34 (35 – 36) m., tourner.

Cont. sur ces 34 (35 – 36) m.

52^e au 58^e rg : dim. 1 m. côté encolure.

59^e au 64^e rg : dim. 1 m. côté encolure ts les 2 rgs = 24 (25 – 26) m.

Épaules

65^e rg : rab. 6 m., term. le rg.

66^e rg : tric. droit.

67^e au 70^e rg : répéter 2 fs le 65^e et le 66^e rg.

71^e rg : rab.

Glisser 19 (19 – 21) m. sur un arrêt de mailles.

Reprendre le trav. au milieu sur les m. en attente pour term. le rg.

Term. ce côté en vis-à-vis de l'autre.

MANCHES

Monter 49 (51 – 53) m. A sur les aig. n° 3,5 et tric. 5 cm de côtes 1/1.

Prendre les aig. n° 4 et cont. en jersey end. rayé comme au dos en comm. sur le 31^e rg et en augm. 1 m. à ch. extrémité du 7^e rg, puis ts les 7 rgs jusqu'à 77 (79 – 81) m.

Cont. droit jusqu'au 72^e rg puis tric. du 1^{er} au 8^e rg.

Tête de manche

Rab. 2 (3 – 4) m. au début des 2 rgs suiv.

Dim. 1 m. à ch. extrémité des 6 rgs suiv.

Dim. 1 m. à ch. extrémité du rg suiv. puis ts les 2 rgs jusqu'à 41 m.

Dim. 1 m. à ch. extrémité des 4 rgs suiv.

Rab. 3 m. au début des 4 rgs suiv.

Rab. les m. rest.

BORDURE D'ENCOLURE

Coudre l'épaule droite.

En trav. sur l'end. avec les aig. n° 3,5, relever 21 m. A sur le côté gauche de l'encolure devant, reprendre les 19 (19 – 21) m. en attente, relever 21 m. sur l'autre côté et 39 (39 – 41) m. sur l'encolure dos.

Tric. 5 rgs de côtes 1/1.

Rab. souplement.

FINITIONS

Coudre l'épaule gauche et la bordure d'encolure. Fermer les manches et les côtés. Monter les manches. Rentrer tous les fils.