

65. Mauvezin ; Capvern

Le Bouridé Bouridé (route du) 20

établissement thermal du Bouridé



Références documentaires

Référence de l'œuvre
IA65010073

Date de l'enquête
2021

Date(s) de la rédaction de la notice
2021

Date de la dernière mise à jour
2021/09/13

Auteur(s) de la notice
Baglin Géraldine

Copyright
(c) Université Toulouse - Jean Jaurès ; (c) Inventaire général Région Occitanie

Type d'étude
recensement du patrimoine thermal

Type de notice
œuvre sélectionnée

Localisation

Canton
Neste, Aure et Louron

Références cadastrales
1829 A2 996 bis (Capvern) ; 2021 B1 214 (Mauvezin) ; 2012 A1 268 (Capvern)

Coordonnées géographiques (Lambert 93)
0479866 ; 6228016

Milieu d'implantation
isolé

Historique

Datation(s) principale(s)
3e quart 19e siècle ; 2e quart 20e siècle

Datation(s) secondaire(s)
3e quart 20e siècle

Auteur(s) de l'œuvre
Artigala, Pierre (architecte départemental des Hautes-Pyrénées) ; Macary, Marcel (architecte) ; De Noyers, Paul (architecte)

Justification de l'attribution
attribué par source

Notice historique

Les plans pour la construction d'un établissement thermal au hameau du Bouridé sont dressés en juin 1848 par l'architecte départemental Pierre Artigala. Le conseil municipal les approuve au printemps de l'année suivante en estimant « qu'il y a nécessité de donner à la source du Bouridé l'extension que réclame l'affluence toujours croissante des malades qui viennent faire usage de ses eaux minérales » (AD Hautes Pyrénées, 2 O 742, 1849). En juin 1851 les travaux de construction sont confiés à l'entrepreneur Bernard Lafforgue moyennant la concession des revenus de la source pendant vingt-deux ans. Alors que ce dernier devait achever le chantier dans un délai de cinq ans, en 1853 les travaux n'avaient pas encore débuté. Un établissement provisoire a tout de même été installé par le concessionnaire pour lui permettre d'exploiter la source (Ibid., mars 1856). Au printemps 1857, le chantier d'édification de l'établissement était presque achevé. L'architecte J. M. Dabès a en effet constaté que « les neufs cabinets de bain,

la douche et la buvette du rez-de-chaussée fonctionnaient, et les autres dix cabinets du soubassement étaient prêts à fonctionner » (Ibid., 1857). Le chemin permettant de relier le Bouridé au hameau Hount-Caoute, où se trouve un établissement thermal depuis le début du 19e siècle, a été aménagé en parallèle de la construction de l'établissement de bains (Ibid., novembre 1856).

Les plans dressés par le géomètre François Barthe en 1865 permettent de connaître les dispositions architecturales de l'édifice (AD Hautes-Pyrénées, 2 O 739, 1865). De plan rectangulaire, il se composait d'un étage de soubassement et d'un rez-de-chaussée sur toute sa longueur, et était doté d'un étage supplémentaire dans son extrémité sud. L'élévation de la façade ouest témoigne d'une architecture sobre et fonctionnelle. Le niveau de soubassement était marqué par une succession de petites fenêtres correspondant à l'implantation des cabines de bains. Au niveau du rez-de-chaussée en revanche les fenêtres étaient moins nombreuses et présentaient un format plus important. Enfin, l'ensemble était couvert par un toit à deux pans se terminant au nord par une croupe. L'estimation des équipements thermaux appartenant à la commune de Capvern, réalisée par le géomètre dans le cadre d'un projet de vente, précise que l'édifice était bâti « en pierre, chaux et sable » et que l'étage de soubassement était voûté en maçonnerie. Ce niveau était doté de dix cabinets avec baignoires et douches, desservis par un couloir. Le rez-de-chaussée abritait aussi dix cabinets avec des baignoires en cuivre, ainsi qu'une cuisine, la buvette et la chaufferie. L'étage comprenait trois chambres dont une avec cheminée. Un escalier en bois assurait la communication entre les différents niveaux (Ibid., 1865). La mention de l'établissement thermal du Bouridé qui figure dans le Guide aux Pyrénées publié en 1874 permet de penser que les équipements sont restés similaires à ce qu'ils étaient au milieu des années 1860 (Jourdan, Guide aux Pyrénées..., p. 26).

Même si des dysfonctionnements au sein de l'établissement thermal sont dénoncés par l'ingénieur des Mines dès 1866 (AD Hautes-Pyrénées, 2 O 743, 1866), il semble qu'aucuns travaux importants n'aient été entrepris dans la seconde moitié du 19e siècle. L'ambitieux projet de reconstruction des thermes du Bouridé, dressé par Paul Abadie en 1874 dans le cadre de la concession Souberbielle, n'a finalement pas abouti (Médiathèque de l'Architecture et du Patrimoine, 82/65/1002, 1874). C'est en effet ce que confirment les cartes postales anciennes datant du tout début du 20e siècle.

Le projet de reconstruction de l'établissement thermal est relancé à la fin des années 1920. Les plans du nouvel édifice sont dressés en avril 1928 par l'architecte parisien Marcel Macary (AD Hautes-Pyrénées, 2 O 744, 1928). La photographie aérienne réalisée en 1932 montre que le bâtiment était déjà construit à cette période (Ign, 1932).

L'établissement thermal bâti d'après les plans de Marcel Macary présentait une ossature entièrement en béton armé avec un remplissage en briques. Le tout était crépi, à l'intérieur comme à l'extérieur. Le bâtiment se composait d'un hall d'entrée avec buvette, flanqué de deux petits salons de repos et ouvrant sur la galerie des bains. Celle-ci, éclairée par des impostes vitrées, desservait le rez-de-chaussée qui abritait douze cabines de bains réservées aux femmes. L'étage de soubassement, qui était réservé aux hommes, présentait une organisation similaire (AD Hautes-Pyrénées, 2 O 744, 1928).

Les thermes du Bouridé ont fait l'objet d'une importante campagne de travaux au cours des années 1960 sous la direction de l'architecte toulousain Paul de Noyers (AD Haute-Garonne, 7687 W 18, s.d.). Lors de ces travaux l'édifice existant a été agrandi tant hauteur qu'en longueur et l'ensemble des aménagements a été modernisé, lui donnant sa configuration actuelle.

Description

Matériau(x) du gros-oeuvre

béton

Matériau(x) de couverture

tôle galvanisée

Nombre d'étages ou de vaisseaux

rez-de-chaussée ; 2 étages carrés

Notice descriptive

L'établissement thermal du Bouridé se trouve à moins de trois kilomètres à l'ouest de la station thermale de Capvern-les-Bains. Il se situe à la limite entre les communes de Mauvezin et de Capvern.

L'édifice primitif, qui était implanté perpendiculairement au bâtiment actuel, se situait sur le territoire communal de Capvern. L'établissement thermal reconstruit à la fin des années 1920 est quant à lui cadastré sur les deux communes. De plan allongé, il est orienté est-ouest et enjambe le ruisseau du Bouridé. Il possède un étage de soubassement, un rez-de-chaussée et un étage carré. Son ossature en béton est apparente, notamment dans la partie ouest. À l'est, la construction forme un avant-corps, marqué au niveau du rez-de-chaussée par un décrochement correspondant aux espaces d'accueil de l'établissement.

Statut juridique

Statut de la propriété

propriété de la commune

Documentation

Sources

AD Hautes-Pyrénées, 2 O 742, Extrait du registre des délibérations du conseil municipal de la commune de Capvern, 7 mai 1849. AD Hautes-Pyrénées, 2 O 742, Lettre du sous-préfet de Bagnères au préfet des Hautes-Pyrénées, 28 mars 1856.

AD Hautes-Pyrénées, 2 O 742, Lettre de Pierre Artigala au maire de Capvern, 8 novembre 1856.

AD Hautes-Pyrénées, 2 O 742, Lettre de Pierre Artigala au préfet des Hautes-Pyrénées, 24 août 1857.

AD Hautes-Pyrénées, 2 O 739, Plan de l'établissement thermal du Bouridé, dressé par Barthe, daté du 20 avril 1865.

AD Hautes-Pyrénées, 2 O 739, Procès-verbal d'estimation des établissements thermaux de Capvern, 20 avril 1865.

AD Hautes-Pyrénées, 2 O 743, Rapport de l'ingénieur des Mines, 8 février 1866.

Médiathèque de l'Architecture et du Patrimoine, 82/65/1002, Projet de construction de l'établissement thermal du Bouridé, dressé par Paul Abadie, daté du 3 décembre 1874.

AD Hautes-Pyrénées, 2 O 744, Plans de l'établissement du Bouridé, dressés par Marcel Macary, daté du 25 avril 1928.

AD Hautes-Pyrénées, 2 O 744, Établissement du Bouridé, Note descriptive, 25 avril 1928.
 CCF0A-3181_1932_CAF_A-318_0027, prise de vue du 1er janvier 1932, remonterletemps.ign.fr.
 AD Haute-Garonne, 7687 W 18, Établissement thermal du Bouridé, Agrandissement et modernisation, Projet d'exécution, s.d.

Bibliographie

Y. BEARD, Capvern-les-Bains, histoire du thermalisme, Société académique des Hautes-Pyrénées, Aureilhan, 1994.
 JOURDAN Justin, Guide aux Pyrénées. Thermes de Bagnères-Bigorre et de Capvern. Excursions aux environs..., Paris, E. Dentu, 1874.

Illustrations



Fig. 1 - Plan de situation (cadastré 2012).
 Auteur : Fourcayran, Marion

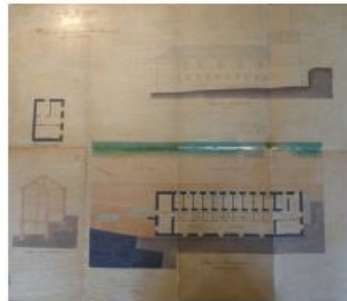


Fig. 2 - Plan de l'établissement du Bouridé, 1865.
 Barthe - plan, daté du 20 avril 1865 - Archives départementales des Hautes-Pyrénées - 2 O 739 - Auteur : Baglin, Géraldine (reproduction)



Fig. 3 - Élévation de la façade occidentale, extrait du Plan de l'établissement du Bouridé, 1865.
 Barthe - élévation, plan, daté du 20 avril 1865 - Archives départementales des Hautes-Pyrénées - 2 O 739 - Auteur : Baglin, Géraldine (reproduction)



Fig. 4 - Plan horizontal, extrait du Plan de l'établissement du Bouridé, 1865.
 Barthe - plan, daté du 20 avril 1865 - Archives départementales des Hautes-Pyrénées - 2 O 739 - Auteur : Baglin, Géraldine (reproduction)

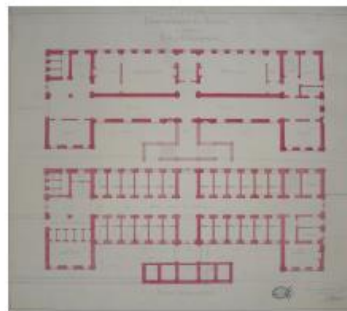


Fig. 5 - Plans du soubassement et du rez-de-chaussée, Projet de construction de l'établissement thermal du Bouridé, 1874.
 Abadie, Paul (architecte) - plan, daté du 3 décembre 1874 - Médiathèque de l'Architecture et du Patrimoine, Charenton-le-Pont - 82/65/1002 - Auteur : Baglin, Géraldine

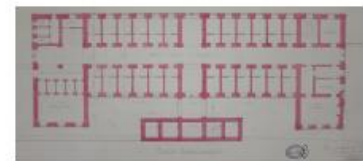


Fig. 6 - Plan du soubassement, extrait du Projet de construction de l'établissement thermal du Bouridé, 1874.
 Abadie, Paul (architecte) - plan, daté du 3 décembre 1874 - Médiathèque de l'Architecture et du Patrimoine, Charenton-le-Pont - 82/65/1002 - Auteur : Baglin, Géraldine

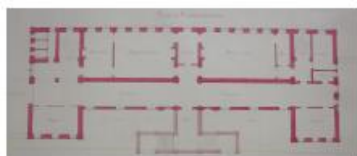


Fig. 7 - Plan du rez-de-chaussée, extrait du Projet de construction de l'établissement thermal du Bouridé, 1874.
 Abadie, Paul (architecte) - plan, daté du 3 décembre 1874 - Médiathèque de l'Architecture et du Patrimoine, Charenton-le-Pont - 82/65/1002 - Auteur : Baglin, Géraldine (reproduction)



Fig. 8 - Élévation et plan du premier étage, Projet de construction de l'établissement thermal du Bouridé, 1874.
 Abadie, Paul (architecte) - élévation, plan, daté du 3 décembre 1874 - Médiathèque de l'Architecture et du Patrimoine, Charenton-le-Pont - 82/65/1002 - Auteur : Baglin, Géraldine (reproduction)



Fig. 9 - Élévation, extrait du Projet de construction de l'établissement thermal du Bouridé, 1874.
 Abadie, Paul (architecte) - élévation, daté du 3 décembre 1874 - Médiathèque de l'Architecture et du Patrimoine, Charenton-le-Pont - 82/65/1002 - Auteur : Baglin, Géraldine (reproduction)



Fig. 10 - Plan du premier étage, extrait du Projet de construction de l'établissement thermal du Bouridé, 1874.
 Abadie, Paul (architecte) - plan, daté du 3 décembre 1874 - Médiathèque de l'Architecture et du Patrimoine, Charenton-le-Pont - 82/65/1002 - Auteur : Baglin, Géraldine (reproduction)



Fig. 11 - Établissement thermal du Bouridé à reconstruire par le concessionnaire, Plan général, 1882.
 Prosper (architecte) - plan, daté du 20 octobre 1882 - Archives départementales des Hautes-Pyrénées - 2 O 739 - Auteur : Baglin, Géraldine (reproduction)



Fig. 12 - L'établissement dans les années 1900.
 Villatte A. (éditeur) - photographie ; carte postale - Archives départementales des Hautes-Pyrénées - 5 Fi 127/91 - Auteur : Baglin, Géraldine (reproduction)



Fig. 13 - L'établissement thermal du Bouridé (entre 1904 et 1914).
 Labouche frères - photographie ; carte postale - Archives départementales des Hautes-Pyrénées - 5 Fi 127/73 - Auteur : Baglin, Géraldine (reproduction)



Fig. 14 - L'établissement thermal du Bouridé.
 Barthès C. (éditeur) - photographie ; carte postale - Archives départementales des Hautes-Pyrénées - 5 Fi 127/112 - Auteur : Baglin, Géraldine (reproduction)



Fig. 15 - L'établissement thermal du Bouridé (entre 1918 et 1940).
 Barthès C. (éditeur) - photographie ; carte postale - Archives départementales des Hautes-Pyrénées - 5 Fi 127/4 - Auteur : Baglin, Géraldine (reproduction)



Fig. 16 - "Le nouvel établissement du Bouridé".
 Labouche frères - photographie ; carte postale - Archives départementales des Hautes-Pyrénées, Tarbes - 26 Fi 65/1381 - Auteur : Baglin, Géraldine (reproduction)



Fig. 17 - Le personnel du Bouridé, entre 1930 et 1937.
 Labouche frères - photographie ; carte postale - Archives départementales des Hautes-Pyrénées, Tarbes - 26 Fi 65/589 - Auteur : Baglin, Géraldine (reproduction)



Fig. 18 - Vue des thermes depuis l'est.
 Auteur : Fourcayran, Marion



*Fig. 19 - Vue des Thermes depuis l'ouest.
Auteur : Fourcayran, Marion*



*Fig. 20 - Vue des thermes depuis l'est (ruisseau
Laca).
Auteur : Fourcayran, Marion*



*Fig. 21 - Vue des thermes depuis le nord-ouest.
Auteur : Fourcayran, Marion*