

N° 73 hiver 2023

# Jardins VOLPETTE

IMPRESSION  
SUR PAPIER  
RECYCLÉ

**POURQUOI PAS VOUS ?**

***Un appel urgent est lancé à tous  
pour venir participer au  
fonctionnement de l'Association !***

***Nous en avons grand besoin !***

***04 77 32 98 56***





# Édito

Comme vous pourrez le constater en lisant cette revue, vous noterez qu'il y est fait une part belle au monde associatif.

Le bénévolat est de toute évidence un marqueur très significatif de notre société.

Pour ce qui est des activités de notre Association, cette année encore nous avons participé à différents évènements en lien direct avec la nature et ses différents aspects.

Nous nous sommes efforcés durant ces expositions de sensibiliser sur la pratique du jardinage, suscitant l'intérêt de certains visiteurs.

Sans verser dans la sinistrose cette année s'est illustrée par des conflits sociaux, des évènements climatiques compliqués, d'une crise économique qui ont donné le tournis à plus d'un spécialiste...

Autant de choses qui donnent envie de se "reposer" dans un petit potager.

Nous pouvons remercier toutes celles et ceux qui sont les responsables bénévoles de leur section respective, car ils permettent à 1300 familles stéphanoises de continuer leur potager, depuis déjà 129 ans.

Soyez assuré que le Conseil d'Administration tout comme les Membres du Bureau, mettent tout en œuvre pour faire en sorte que ce joyau séculaire qu'est notre Association, perdure et garde sa place dans le cœur de tous les Stéphanois.

**Serge Tonoli**

Édito

p.2

Fête de la nature  
Remise du matériel

p.3

Départ de Paul Faure  
Nouveaux bénévoles  
Le blog

p.4

Focus : que devient  
le monde associatif ?

p.5

Les cotisations  
Portrait de jardinier

p.6

La vie des sections

p.7

Loisirs : mots croisés  
Recette : le duo andalou

p.8





# Fête de la nature

par Guy Béraud

Le 13 mai 2023 avait lieu la Fête de la Nature à Villars

Dès potron-minet, et malgré un temps maussade les organisateurs ont préparé, il est vrai à l'intérieur, les stands pour les exposants.

Difficile de tous les citer, au risque d'en oublier.

Il y avait des prêts de livres, quelques jeux pour les enfants, sans oublier une tombola avec tirage toutes les heures et des lots relatifs au jardin (plants, fleurs, compost).

Il y avait bien sûr des animations basées sur la nature, des graines ou plants à échanger ou à récupérer offerts par des jardiniers villardais.

Parmi les exposants, il y avait COMPOST'OND, qui faisait préparer par les enfants, des boulettes de glaise, compost et graines à planter directement dans la terre. Bien sûr on trouvait les Jardins Volpette, toujours présents à ce genre de manifestations, avec sa poignée de bénévoles, inlassablement prêts à rendre service. [photo ci-contre].

Le couac de la journée reste le manque de participants... le temps peut-être ! Quoi qu'il en soit ce fût une belle journée avec sa buvette et ses crêpes au chocolat ou au caramel, certains s'en souviennent certainement encore.

Enfin, comme la journée était basée sur le thème de la nature, une récolte de déchets recyclables a été faite toute la journée, puis comptabilisée.

Merci à tous les participants.



Photo : Jardins Volpette

# Remise du matériel

par Pierre Blanchon



Photo Jardins Volpette : Maxence et les jardiniers

Le 14 avril 2023 a eu lieu la distribution de matériel agricole acheté par l'Association dans les locaux de Motoculture 42 à la Talaudière.

29 sections étaient concernées par cette distribution :

- 12 tondeuses
- 10 débroussailleuses
- 10 tailles haies
- 4 combi (débroussailleuses et taille-haies)
- 29 casques avec visière, 17 bobines de fil

Après la démonstration effectuée par Maxence de Motoculture 42, chaque responsable s'est vu remettre le matériel commandé.





# Départ de Paul Faure

Merci Paul !

Pour beaucoup, le départ à la retraite s'accompagne d'interrogations et d'angoisses.

Après plusieurs années passées à exercer une voire plusieurs professions, la question inévitable que chacun se pose est "que vais-je faire de mon temps, de tout ce temps ?"

Les plus raisonnables ont réfléchi et préparé des années à l'avance cette transition si particulière. D'autres, moins prudents se disent qu'ils verront bien.

C'est ainsi que certains se laissent "glisser" vers une léthargie progressive et ses conséquences néfastes tant pour l'esprit que pour le corps.

Certes le temps ainsi libéré est la propriété de chacun et nous sommes libres d'en faire ce que bon nous semble.

Paul Faure s'est probablement retrouvé devant ce choix quand il a cessé ses activités professionnelles.

Sa décision a été de consacrer une partie de son temps libre à des actions bénévoles au sein de certaines associations en l'occurrence les Jardins Volpette.

Durant 14 années Paul n'a pas ménagé ses efforts.

Ses faits d'armes il les a accomplis dans différents secteurs d'activités de l'Association, il y eu le blog, le montage de la revue, ainsi que la communication.

Il a également collaboré avec la municipalité de Saint-Étienne pour un projet de toilettes sèches pour le Burkina Fasso et Madagascar, où il s'est distingué par des compétences remarquables.

Le monde associatif doit beaucoup à des bénévoles comme Paul Faure et notre Association en particulier.

Paul a apporté comme bien d'autres avant lui sa contribution pour maintenir notre belle Association à sa place dans le tissu associatif stéphanois.



Photo Jardins Volpette

Alors pour tout cela et non sans émotion nous te disons tous cher Paul MERCI et nous t'encourageons à profiter de la meilleure manière qui soit du temps, de TON temps qui se libère.

La rédaction

## Les nouveaux bénévoles du Bureau

### CARLOS ET MANU

Manu est un ancien professeur de plomberie chauffage, il a enseigné au CFA du BTP Loire. Il est jardinier depuis 6 ans dans la section Boulevard des Champs et adjoint depuis 3 ans. Son rôle ? la gestion du matériel et la prise en charge informatique... Carlos, quant à lui, responsable de la section Rue Beaune, est également plombier chauffagiste, depuis 10 ans à la retraite. Tous deux se relayent dans ce service un mardi sur deux, rendant la tâche moins contraignante pour chacun.

Ils ont répondu favorablement à un appel lancé lors de la dernière réunion des responsables. Merci à eux...

Nathalie Calafato



Photo Jardins Volpette : Manu et Carlos

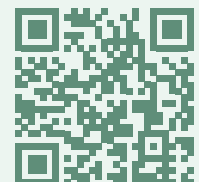
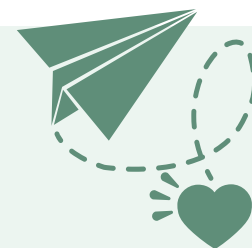
## Le blog...

par Claude Brialix

# 140 visiteurs par jour !

**Au premier semestre 2023, 140 personnes ont visité le blog chaque jour comme en 2022.**

Le blog semble avoir atteint son rythme de croisière avec 25 200 visiteurs ces 6 derniers mois.



Solution

#### HORIZONTALEMENT

1. COLPORTEUR.
2. EOLE. TRI.
3. ANGLES.
4. MOUE. TENTE.
5. DINDES.

6. ILES.
7. SOLUTION.
8. NE.
9. OC. CA. RU.
10. NUMISMATES

#### VERTICALEMENT

- A. CHAMPIGNON.
- B. NO. ECU.
- C. LEGUMES.
- D. POLE. SOUCI.
- E. OLE. AS.

- F. RESTITUE.
- G. EN. RA.
- H. ETEND. UT.
- I. UR. TENOR.
- J. RIVES. ES..



## CHRONIQUE D'UNE MORT QUI POURRAIT ÊTRE ÉVITÉE

### Que devient le monde associatif ?

La colère gronde, le monde bouge. Les abus perpétrés par certains dirigeants ne font qu'attiser la fronde. C'est ainsi que le " terrain " favorable à la création de regroupements citoyens est né. Nous sommes à la fin du dix-neuvième siècle.

Des syndicats se mettent en place, les grèves, phénomène nouveau, font naître des élans de solidarité, pour distribuer des soupes et autres nourritures.

La société glissa progressivement vers la formation du monde associatif.

Désormais, chaque activité qu'elle soit sportive, culturelle, etc... devint une cause pour créer une association.

Pour donner un socle légal à toutes ces structures, des lois furent créées, la plus connue étant celle de 1901.

Pendant des décennies des milliers d'associations furent mises en place devenant un élément indispensable au bon fonctionnement de la nation. Les bénévoles étant nombreux et se renouvelant sans cesse.

Mais, parce qu'il y a parfois un mais, avec le temps et plus particulièrement ces dernières années, le bénévolat marque le pas.

Le constat est souvent le même, les populations vieillissantes de bénévoles peinent à trouver d'autres personnes pour reprendre le flambeau.

De plus, il y a parfois le manque de reconnaissance pour le travail effectué par ceux qui en bénéficient.

C'est ainsi que des manifestations sportives, des festivités en tous genres finissent par disparaître faute de volontaires pour les " porter ".

Certaines personnalités politiques se tiennent au chevet du monde associatif et cherchent des solutions pour stopper l'hémorragie.

Parmi les propositions qui sont faites il y a une éventuelle rémunération du bénévole, et aussi la possibilité de valider en trimestre pour la retraite, le temps ainsi consacré.

Certes, de telles propositions feraient venir du monde dans le milieu associatif, mais que deviendraient les qualités comme l'abnégation et l'intérêt que l'on porte aux autres quand nous donnons de notre temps ? Il y a fort à parier qu'elles perdraient de leur couleur.

Pourtant, le monde associatif permet à ceux qui donnent de leur temps de garder un pied dans le monde des actifs.

C'est l'occasion de faire de nouvelles rencontres et qui sait de créer également de nouvelles amitiés.

Compte tenu du nombre d'associations, il y en a forcément une qui pourrait devenir une nouvelle passion.

N'hésitez pas à demander conseil auprès de personnes impliquées dans le monde associatif.

Certaines structures sont là pour nous aider dans ce domaine, c'est particulièrement le cas de "France Bénévolat " qui se fera un plaisir de vous orienter dans vos recherches.

Vous pouvez être de ceux qui grâce à leur engagement associatif permettront à la magnifique flamme du bénévolat de continuer de briller et de faire en sorte qu'il ne s'agisse plus de la chronique d'une mort annoncée, mais d'un renouveau auquel vous pouvez et nous devons tous participer.

**Serge Tonoli**



*" Jardiner c'est bien, jardiner bien, c'est mieux "*



# Les nouvelles cotisations

## ATTENTION !!! convocations par courrier...

Pour l'année 2024, les convocations pour régler les cotisations seront envoyées avant par voie postale. Dans cette lettre seront indiqués le jour, le lieu et l'heure pour vous acquitter de votre paiement par chèque auprès de votre responsable de section.

**Important : 8 jours après la date du règlement, si aucun versement n'a été effectué, votre jardin sera repris d'office par l'Association sans aucune indemnité** (article 2-2 du règlement intérieur).

Donc il est indispensable de signaler à votre responsable ou aux Membres du Bureau tout changement d'adresse afin de ne pas vous exposer à ces désagréments.

Marie-Odile Ressouche

### Dates des cotisations 2023

SECTIONS	DATES	HORAIRES	LIEUX	REMISES DES CLASSES
ANDRÉ RUEL	25 février	9h30 / 11h 30	Abri collectif de la section	7 mars
BASSE JOMAYÈRE	25 février	9h30 / 12h00	Abri collectif de la section	7 mars
BATIE 1	14 janvier	9h00 / 12h00	Boulevard du Cros	24 janvier
BATIE 2	28 janvier	9h00 / 12h00	Boulevard du Cros	7 février
BEL AIR	18 février	9h30 / 12h30	Bureau, 21 rue de la Paix	28 février
BERNAY 1	21 janvier	10h30 / 12h00	Abri collectif de la section	21 janvier
BERNAY 2	11 février	9h00 / 12h00	Abri collectif de la section	21 février
BOIS D'AVAIZE	4 février	10h00 / 11h00	Dans la section	
BO DES CHAMPS	4 février	14h00 / 15h00	Dans la section	
CARRÉFOUR HAUT	14 janvier			14 février
C				
C				
C				
CR				
DE				
EN				
FO				
JEAN				
JEU				
LA				
LA	25 février	9h / 12h et 14h / 17h	Cabane commune N°5	7 février
MALACUSSY 1	5 février	9h30 / 12h30	Abri collectif section Puyton 2	7 mars
MALACUSSY 2	15 janvier	9h15 / 11h45	Bureau, 21 rue de la Paix	14 février
MALACUSSY 3	28 janvier	10h00 / 12h00	Bureau, 21 rue de la Paix	24 janvier
MALACUSSY 3	28 janvier	9h00 / 12h00	Bureau, 21 rue de la Paix	21 janvier
METARE 1	19 janvier	9h00 / 12h00	Maison de formation 66 de Fossezville	24 janvier
METARE 2 ET 3	11 février	9h30 / 12h00	Abri collectif de la section	21 février
MONTPLAISIR	4 février	9h00 / 11h30	Club de l'Annee 148 rue de la Richelandière	14 février
PETIT CABARET	11 février	10h30 / 11h00	Au jardin	21 février
PONT DE L'ANE 1	28 janvier	9h-12h et 14h-17h	Cabane N°5 à Jeu de Paume	7 février
PONT DE L'ANE 2	18 février	9h00 / 11h00	Abri collectif de la section	28 février
PONT DE L'ANE 3	28 janvier	9h00 / 11h00	Bureau, 21 rue de la Paix	7 février
POYETON N° 2	25 février	9h30 / 12h30	Abri collectif de la section	7 mars
QUARTIER GAILLARD	14 janvier	9h00 / 11h00	Bureau, 21 rue de la Paix	24 janvier

**ATTENTION !!!  
CHANGEMENT**

# Portrait de jardinier Malacussy

Quand la rédaction de la revue m'a demandé d'interviewer Laurent Legendre, je me suis interrogée. Pourquoi lui ?

Biologiste, physiologiste, chercheur et enseignant universitaire, Laurent Legendre est un scientifique connu...certes !

N'empêche qu'il me manquait le lien avec l'Association et notamment avec le jardin de la section Malacussy.

Finalement, au regard de la discussion que nous avons eue avec lui, Serge Tonoli et moi-même, la corrélation avec son activité professionnelle nous est apparue plus qu'évidente !

Vous le savez certainement, l'engouement pour le jardin a de nombreux avantages. Outre le fait de cultiver sainement et de bien manger, il est aussi un espace de détente où l'on peut se ressourcer et profiter du plein air. Il est reconnu que jardiner est une activité relaxante et apaisante, aidant à réduire le stress et l'anxiété.

Laurent lui, a un petit plus : il fait des expériences et observe.

Originaire de Saint-Germain-en-Laye, il fait ses études à Hambourg puis à Chicago. Ensuite, il devient chercheur et enseigne dans plusieurs pays. Aujourd'hui, il travaille dans le Département de biologie/biochimie, à l'Université Jean Monnet et ce, depuis 2004.

Parallèlement, il fait partie d'une communauté de chercheurs qui s'interroge notamment sur la problématique de l'eau et du changement climatique.

Une de ses recherches concerne la patate douce, car Laurent est l'un des deux scientifiques qui ont vraiment œuvré pour son entrée en France.

«La patate douce contient beaucoup d'antioxydants, de substances actives et de bienfaits pour la santé. Son pigment rouge, est aussi utilisé dans l'agroalimentaire».

Il a travaillé notamment sur le génotype beau-regard (patate douce à chair orange) car il est plus productif. De plus, tout se mange dans la patate douce y compris les feuilles.

Ce petit jardin qu'il cultive depuis 5 ans est aussi pour lui un lieu de ressourcement personnel :

- Il y a une vraie reconnexion avec la nature, une vraie diversité dans ce jardin. On redécouvre la saisonnalité, l'évolution du climat, en observant la végétation on retrouve un rythme dans l'année que l'on perd avec le travail ou le train que l'on prend tous les jours

Laurent a également testé différentes méthodes de compostage et là, son métier et son expérience interviennent, c'est comme un jeu pour lui :

- J'ai essayé le vermicompost avec des souches que j'ai prises dans les chemins : les vers sont fragiles et meurent facilement : trop d'arrosage ou pas assez, trop chaud, trop de déchets ménagers qui viennent d'un coup... plus les mouches... ce compost n'est pas stable et ne remplit pas son office.

Il nous parle ensuite de son expérience nippone dans les années 1990 avec « le bokashi compost » : bokashi est un nom japonais qui signifie littéralement : matière organique bien fermentée.

- Comme la choucroute, c'est une fermentation lactique, un mélange de micro-organismes. 4 jours après, tout est fermenté, il n'y a pas besoin de monter en température, c'est l'acidité qui dissout tout. L'avantage est que cela tue toutes les maladies, le mildiou etc.... De plus, il n'y a pas d'odeur, on ne s'en occupe pas et 3 mois après, on peut récupérer le terreau.

C'est aussi très utile en usage maison, pour nettoyer les canalisations !

### Que penses-tu de la jachère ?

« C'est bon pour le sol, mais cela réimplante une série de maladies comme l'arrivée des vers fils de fer qui mangent les salades ou les pommes de terre... »

La préconisation aujourd'hui c'est les engrais verts qui tiennent le rôle de jachère, ils vont redonner de la vie au sol (phacélie, moutarde, trèfle...)

Merci Laurent pour la richesse de cet échange.

Qui que nous soyons, c'est bien la reconnexion à la nature que nous venons chercher par le biais de notre petit potager.

Nathalie Calafato



Photo : Jardins Volpette



# Burdeau Inauguration après 4 ans !



**Association  
Jardins Volpette  
149 625 €**



**Ville de  
Saint-Étienne  
26 116 €**



**Département  
50 574 €**



**AVANT**

Photos : Jardins Volpette



Le 12 juin, après quatre années de travaux, les jardiniers, l'association des Jardins Volpette, les élus de la Ville en charge des parcs et jardins et le Conseil Départemental, ont fêté la fin de la restructuration de Burdeau.

33 jardins ont été réaménagés avec de beaux abris, l'adduction de l'eau de la ville a été refaite à neuf. Des voies de circulation ont été créées et pour sécuriser le site, la pose d'une clôture et de 2 portails a été réalisée.

Serge Tonoli rappelle l'obligation, pour chaque jardinier, d'entretenir sa parcelle correctement mais aussi de garder un visuel propre. Le travail réalisé par les bénévoles et le coût des travaux nous engagent à un comportement exemplaire dans la tenue de nos jardins. L'Association sera intransigeante quant au respect des consignes.

Un moment convivial a permis aux participants d'échanger autour d'un apéritif gourmand.

Josefa Bolivar

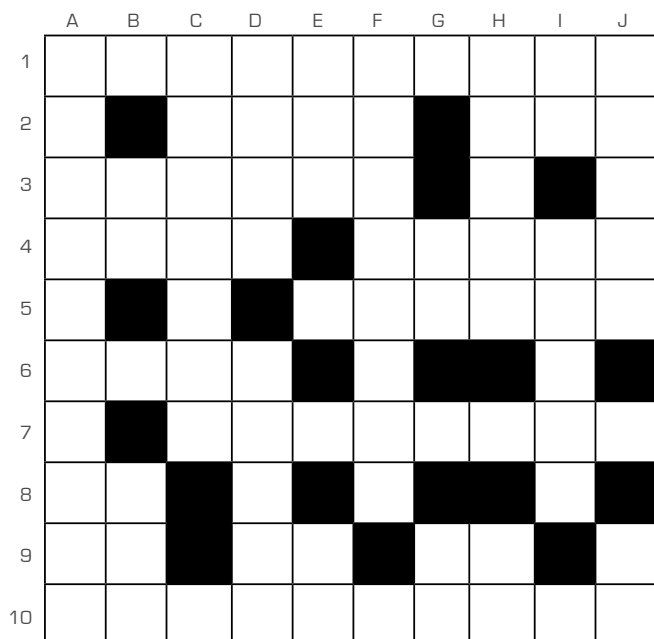


**APRÈS**



# Mots Croisés

par Serge Tonoli



## Horizontalement

- Vendeur chargé.
- Le vent est son domaine.  
Parfois porteur, parfois selectif...
- Dangereux quand ils sont morts.
- Grimace.  
Les sardines la retiennent.
- Elles ne célèbrent qu'une fois Noël.
- Entre le ciel et l'eau.
- Nécessaire aux problèmes.
- Nouveau à son arrivée.
- Accord occitan.  
Miroir d'une entreprise.  
Filet d'eau.
- Ses pièces ne sont pas théâtrales.

## Verticalement

- Parfois parisien.
- Style théâtral nippon.  
Protection du chevalier.
- Passionnant pour le jardinier.
- Barre de danse.  
Tracas utile du jardinier.
- Clameur funèbre pour le taureau.  
Champion de l'aviation militaire.
- Rend.
- Adverbe de lieu.  
Navigue dans le ciel.
- Allonge.  
En haut de l'échelle des sons.
- Ancienne cité d'Iraq.  
Couvreur de voix.
- Compagnes des cours d'eau.  
Précède la matière.

Solution page 4

## Duo andalou

Ce plat typique d'Andalousie, est très intéressant par son apport en protéines et fibres végétales.

### Pour 4 personnes

- 600 g d'épinards (laisser la tige, car riche en fibres)
- 400 g de pois-chiches cuits et égouttés
- 4 c. à soupe d'huile d'olives vierge extra
- 2 fines tranches de pain
- 6 gousses d'ail dégermées et coupées dans le sens de la longueur
- 1 cuillerée à café de cumin en poudre
- 2 cuillerées à café de paprika doux
- sel et poivre
- 1 petit piment de Cayenne (facultatif)

Dans une grande casserole d'eau bouillante cuire les épinards pendant 5 minutes, les égoutter, mais garder dans un récipient la valeur de 2 verres d'eau de cuisson.

Dans une poêle large et profonde ou une casserole, faites chauffer l'huile et ajoutez les tranches de pain et l'ail. Lorsqu'ils sont

dorés, les égoutter, les mettre dans le bol du mixeur ou dans un mortier, avec l'eau de cuisson des épinards que vous avez réservée et les réduire en purée.

Dans le même récipient et à feu doux, ajouter le piment, le paprika, le cumin et les épinards bien égouttés et hachés grossièrement. Ajouter les pois-chiches, augmenter le feu et faire revenir 5 minutes. Ajouter l'ail et le pain mixés et un peu d'huile si nécessaire, saler et poivrer. Cuire 10 minutes en remuant régulièrement. Retirer le piment de Cayenne.

Pour une belle présentation servez dans des cassolettes individuelles avec des petits croûtons de pain. Vous pouvez aussi ajouter un œuf mollet.

### Bon appétit !

Josefa Bolivar



©Marmiton



## JARDINS VOLPETTE ASSOCIATION LOI 1901

21 rue de la Paix 42000 SAINT-ÉTIENNE

Permanences : le mardi de 14 à 18h. Tél. 04 77 32 98 56

Directeur de la publication : Serge Tonoli. Email. [contactvolpette@orange.fr](mailto:contactvolpette@orange.fr)

[www.jardins-volpette.net](http://www.jardins-volpette.net)



Impression sur papier recyclé : Imprimerie REBOUL - Publication gratuite.



Après lecture, recyclez-moi