

# CONSCIENCE SITUATIONNELLE & PAREÏDOLIE IRÉNIQUE

## ADDENDUM

JP BÉNAT, février 2026

L'article initial a été très largement commenté : des éloges -même si cela relève des us convenus, on s'en réjouit !-, des commentaires pertinents et des critiques qui pointent DEUX imprécisions ; à force de ciseler la brachylogie, j'ai escamoté quelques chevilles de la charpente .

Voici réparation de cette bévue.

**NB** : en ROUGE, les passages incriminés, en NOIR les précisions.

### I/ SEXISME & ASYMÉTRIE :

**I, 2, c : NB** : le risque, si l'on pense « *démolition* » plus que « *déconstruction* », est de réduire les différences à néant... or je ne suis pas sûr que le taux de testostérone (évidemment à canaliser!) et les différences anatomiques (ex. cycle menstruel qui sert de « règle », organes reproducteurs externes/menacés ou internes/secrets...) soient dans le seul champ culturel (litote!)...

**II, a)** Des études universitaires féministes (Illouz, Federici, Hoschschild etc.) ont fort justement pointé et analysé une « *asymétrie* » de comportement

- travail émotionnel, charge émotionnelle, charge mentale, assignation au « *care* » : déséquilibre structurel au sein des couples hétérosexuels, induisant des rapports de domination et d'exploitation

- engagements amoureux asymétriques : souffrance

- relations « *asymétriques* » professionnelles hiérarchisées : risque de reproduction du Pouvoir dans les relations affectives et sexuelles

**NB** : ces clivages ne sont pas considérés comme « *naturels* » « *innés* », mais comme « *acquis* » : **assignations de genre** imposés par la société

L'article 2 des statuts de 1886 de la Société linguistique de Paris stipule : « *La Société n'admet aucune communication concernant, soit l'origine du langage, soit la création d'une langue universelle.* », deux thématiques plus spéculatives que scientifiques.

Paul, in Romains, 8,4 etc. , utilise la dichotomie: « *selon la chair, selon l'esprit* » (« *κατὰ σάρκα* », « *κατὰ πνεῦμα* ») ; il semble difficile de **penser « à la fois »**, « *en même temps* » deux « *ordres* » différents<sup>1</sup>; cette difficulté a pesé et pèse encore sur tous les débats qui appréhendent les liens entre deux (ou trois, ou plus) ordres, de la problématique de la Trinité (« *homoousia* », « *ὁμοουσίᾳ* ») à celle de « *l'inné & de l'acquis* » ; en particulier, dans le monde universitaire (et médiatique), règne une **sommation** à corriger toute approche physiologisante par une notule sur le genre ou le contexte, ET réciproquement : on pourrait classer les publications savantes en deux « *ordres* » :

- primat de la matière comme « *donnée* » (neurosciences, physiologie<sup>3</sup>, pharmacopée : avatars de

---

1 Limites de notre entendement, « *à la fois* » -rions brièvement!- organique & fonctionnelle : on oublie aisément que le cerveau est « *plastique* » et ... se transforme avec le travail -cf. [http://pasde0deconduite.org/IMG/pdf/C\\_VIDAL\\_texte\\_17062006.pdf](http://pasde0deconduite.org/IMG/pdf/C_VIDAL_texte_17062006.pdf) -, et, par facilité et paresse, on déconcatène en Musique rythme/harmonie/mélodie/timbre, en aviation technicité et « *skills* », en linguistique « *fond* » et « *forme* », en termes judiciaires et médiatiques « *l'homme & l'oeuvre* » : LA FACILITÉ COGNITIVE VIRE EN FACILITÉ ÉPISTÉMOLOGIQUE QUI DÉRIVE EN SERVILITÉ PAREÏDOLIQUE : « *Je vois ce que je crois !* » .

2 Allez constater la constance de cette problématique dans la passionnante « **QUERELLE DES UNIVERSAUX** » -cf. <https://zeugma.pro/2025/03/seminaire/theologie/strasbourg/28-03-25.html> – toujours d'actualité, *a fortiori* dans une société qui « *unicise* » et « *individualise* » tout (dans sa communauté d'objets réifiés analogues), sans doute pour le jauger en tant que « *valeur marchande* » -à préciser !-

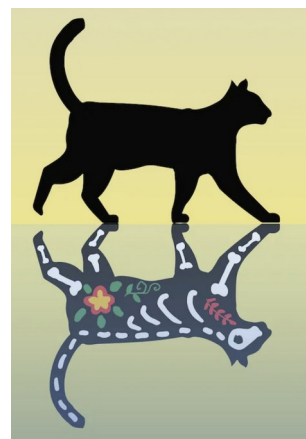
3 ... d'où la difficile articulation entre « *génital* » & « *sexuel* », « *compétences* » & « *connaissances* », « *état instantané* » & « *état final recherché* », etc.

l'« *homme machine* » -Descartes → la Mettrie → Changeux etc.)

- primat de la culture , qui façonne la « *nature* » censée connaître un état initial de « *brut* » (« φύσις », « ὕλη »<sup>4</sup>) qui disparaîtrait via l'Éducation, la Culture et... l'irénisme<sup>5</sup>.

Ainsi, dans le cours sur « *Les troubles de l'attachement* »<sup>6</sup>, pour définir « *Dyade* » & « *Tiers séparateur* » est-il non seulement opportun mais obligatoire de préciser que ces fonctions ne sont pas genrées... comme si la physiologie était « *non pertinente* » ; de même, la vulgarisation des « *neurosciences* » et de l'I.A. mène à supposer que pensée & émotions SONT de la matière (flux de neuro-médiateurs) et DONC qu'il suffit de modifier ledit flux , via une molécule, pour modifier pensée & émotions)<sup>7</sup>. Ah bon ?

À mon sens la scotomisation du « *physiologique* » est aussi nigaude que celle du « *culturel* », aussi proposé-je, comme nos collègues linguistes de 1886, d'évacuer la question, et de penser **le chat de Schrödinger comme « À LA FOIS »<sup>8</sup> mort & vivant !**, pour éviter l'infini questionnement sur qui, de la poule ou de l'oeuf est « *causa primitiva activa* » ...



→ → → Dans la logique de cette axiomatique, l'asymétrie n'est plus un empêchement théorique puisqu'elle est... toujours présente et active. Il est loisible de penser que cette « *asymétrie* » DOIT se résoudre en « *symétrie* »... ou pas, de vouloir que l'effacement des différences soit l' « *état final recherché* »... ou pas ! Cette décision est à l'aune de nos désirs et/ou de nos peurs !<sup>9</sup>

L'état actuel du monde mène à penser que le « *forçage* » à la scotomisation des asymétries provoque un spectaculaire **retour du refoulé**, des rapports de force violents et fascisants, des expressions pulsionnelles dé-mesurées, une Ubris (ὑβρις) sans Symbolique (catharsis, κάθαρσις)

4 ... qui est une **fiction** utile et facilitatrice, pas une **réalité** (ex. on parle de « *pulsion libidinale* » « *en soi* », alors que DE FAIT la pulsion émerge TOUJOURS sous une forme (un signifiant) participant de la « *culture* » ! cf. <https://zeugma.pro/2021/01/anatomie-de-la-violence/irtess/janvier-2021.html> ; le danger est d'oublier que notre vision du Réel est pareïdologique... (→ « *Quasi ordo aliquid in Natura praeter respectum ad nostram imaginationem esset* » « Comme si l'ordre était quelque chose dans la Nature en dehors du rapport à notre imagination ». Spinoza, Appendice I)

5 Songeons au jeu de mot (facile!) : être « *poli* », c'est avoir éliminé les aspérités de la pulsion, via une « *abrasion* » éducative !

6 cf. <https://www.youtube.com/watch?v=DI8AcTZOYOU&t=1530s>

7 De fait, il y a « **homoousia** » :

- une molécule modifie les neuromédiateurs et donc l'humeur,

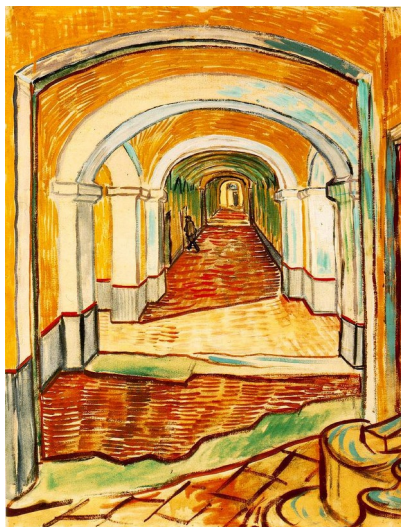
**ET**

- le contexte modifie l'humeur, donc les neuro-médiateurs (exemple : dépression &... sortie de l'état ou plutôt de l'**épisode dépressif**)

8 **NB** : Par facilité, on va segmenter la « *consubstantialité* » en éléments dissociés dialectisables : c'est pédagogique, illustratif, mais ce n'est pas « le Réel »

9 Cf. La Boétie (*Discours de la servitude volontaire*), Racine, Cervantès, Dante ou... Paul de Tarse !

→ → → Ainsi, une inclination (qu'elle soit imputée au biologique ou au culturel...) peut être repérée (ex : Dyade protectrice MAIS potentiellement possessive, réifiante et castratrice, Tiers Séparateur explorateur MAIS potentiellement compétitif, impérialiste et destructeur), assumée factuellement tout en étant mise en dialectique avec une **Instance antagoniste**<sup>10</sup> (contre-Pouvoir) qui puisse quasi fusionner (→ « *homoousia* »!) : cela s'appelle parentalité, musicalité<sup>11</sup>, émois amoureux, connivences intellectuelles, sportives, **bipolarité APOLLINIEN / DIONYSIAQUE** etc. : foin de la tristounette univocité !



Van Gogh, « Corridor in the Asylum »

## II/ « CONSUBSTANTIALITÉ » de l'irénisme et de la quérulence, sur une schème homéostatique :

**IV,b : c) Irénisme & quérulence** sont deux réponses, consubstantielles l'une à l'autre, qui reposent sur un enkystement homéostatique, et donc, *in fine*, sur l'**exclusion du devenir** (vs. Héraclite : tout coule, πάντα ῥεῖ ), et donc du travail : chacun reste impénétrable et inchangé, soudé à ses assignations archaïques.

L'autopsie de ce processus est assez simple à repérer, à condition, comme toujours, de ne pas confondre :

- symptômes
- diagnostic
- causes :
  - causes profondes (articulation en rhizomes, non en séries causales linéaires)
  - déclencheur, catalyseur

**1)** Le petit enfant, submergé par un maelström de stimulus an-archiques et in-sensés, a besoin d'un **discours contra-phobique unifiant** qui lui parle le monde de manière organisée (→ « discours Alpha » de Bion)

<sup>10</sup> cf. Héraclite, Fragment 8 : « *Ce qui est ajusté en sens contraire s'assemble ; de ce qui diffère naît la plus belle harmonie, et c'est la discorde qui produit toutes les choses* » / τὸ ἀντίξουν συμφέρον καὶ ἐκ τῶν διαφερόντων καλλίστην ἄρμονίαν καὶ πάντα κατ' ἔριν γίνεσθαι. → « Harmonie des contraires », « ἄρμονία τῶν ἐναντίων »

<sup>11</sup> → « Cadre », structure harmonie/rythmique **ET** fantaisie soliste/mélodie/improvisation/rubato

**2)** En murissant (adolescent) , il acceptera moins mal les « **dissonances cognitives** » (développement du cortex, via la maturation physiologique ET le travail -l'entraînement, l'École-) et les frustrations afférentes:

- « **déniaisage** » du discours Alpha, associé à des pratiques « *pare-incestueuses* » (accès et porosité à l'Altérité -sociale, culturelle, affective, idéologique-...): → sortir de la Famille, AGIR
- identifications à des « *visions du monde* » successives , par des étapes multiples (« *look* », langage, attitudes, « *meutes* » de pairs)

**3)** Adulte, il est censé avoir élaboré/emprunté un « **discours unifiant** » qui lui semble donner sens à la majorité des items perçus :

- cette Weltanschauung répond la plupart du temps aux **aspérités** du Réel telles que perçues ( contradictions, limitations), tant qu'il n'y a pas de changements visibles: l'essentiel est la cohérence perçue, ou plus exactement dite.

**4)** quand elles deviennent patentes -le monde est entropique- (limites de la pareïdolie et/ou de la dénégation et/ou de la scotomisation), trois postures sont possibles :

**a) changement de discours unifiant**, à condition que soit intégrée à la théorie la notion de **falsifiabilité**<sup>12</sup> : cet abandon est difficile pour les personnes qui depuis la petite enfance pensent que leur « MOI » est la somme de leur Performance<sup>13</sup> (→ confusion Performatif, Affectif, Institutionnel), et donc que changer de discours équivaut à se déjuger, se dissoudre !

**b) enkystement dans un discours figé (→ dogme)**, discours néguentropique :

- négation des items qui n'entrent pas dans le discours unifiant (→ post-vérité)
- élimination des tenants de ces items : intégrismes divers...<sup>14</sup>

**c) reconnaissance de la brutalité du Réel et des déceptions associées à la dissonance cognitive, dépression chronique ET repli dans un discours quérulent** linéaire, répétitif, homéostatique :

- → le Monde est mauvais, décevant, contaminé par un « Grand Autre » ontologiquement malfaisant (le « **Diable** », celui qui étymologiquement « sépare » -διάβολος, « *qui désunit* »- , l'Autre !)
- → **la quérulence** pose un discours qui dessine deux mondes
  - le monde Réel (perçu comme « *sataniste* » et corrompu -soit ontologiquement, soit comme un paradis perdu, d' « *avant la Chute, le Drame* »), menacé d'entropies diverses nécessairement calamiteuses
    - soit Volonté d'un démiurge Grand Autre (→ le grand complot juif, l'État profond, les reptiliens etc.)
    - soit évolution stochastique (on ne peut rien prévoir, « *tout fout le camp* », « *c'était mieux avant* » -*décadentisme, catastrophisme*-)
  - un Monde Idéal, irénique, pétri de bonté, d'équanimité, irénique (« bisounours »)<sup>15</sup>, sans entropie !

<sup>12</sup> « falsifiabilité » (= « réfutabilité »), cf Popper, [http://palimpsestes.fr/textes\\_philo/popper/popper\\_karl.htm](http://palimpsestes.fr/textes_philo/popper/popper_karl.htm) )

<sup>13</sup> Cf. <https://zeugma.pro/2019/01/proprete-du-clivage-a-l-ambivalence/irtess/17-01-2019.html>: l'enfant est « instrumentalisé » pour, par ses Performances, narcissiser (par projection ou compensation) les parents, et/ou servir de « porte-étendard » et de blason à la saga familiale...

<sup>14</sup> cf. <https://zeugma.pro/2020/10/clinique-des-integrismes/octobre-2020.html>

<sup>15</sup> Les posts quérulents, sur FaceBook, alternent avec des chatons et autres images d'une nature paisible et bonne, et/ou des textes lénifiants et autres chromos rêvés...

→ → → **la quérulence est homéostatique** : l'abandonner serait accepter les aspérités, les blessures, et donc se frotter à la **TEMPORALITÉ** de la cicatrisation, du **TRAVAIL** de rééducation, de Mue, et de la porosité à l'Autre-qui-a-connu-la-même-évolution.

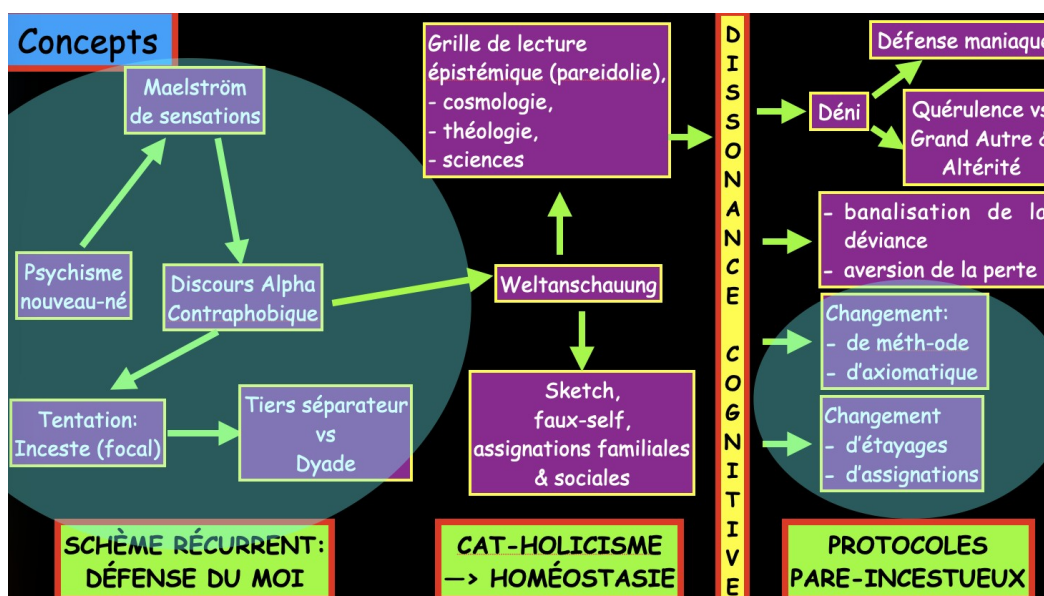
Or la séduisante tentation du « *retour du même* » l'emporte sur la possibilité de se « *penser Autre* » : les personnes veulent « *ne plus souffrir et ne pas changer* », nous leur disons qu'il va falloir « *changer pour ne plus souffrir* ».

Nous avons noté (sans qu'une étude scientifique ait été faite là dessus) que le discours quérulent était très souvent associé à des troubles chroniques (rééducations inachevées, « *monstration* » des incapacités, ontologisation des pathologies -la personne se définit par la nomenclature de sa maladie, souvent trouvée sur Google, d'où la profusion d' « *hypersensibles* », « *bi-polaires* », « *anxieux* » et autres « *pervers narcissiques* » !-), comme s'il fallait « **assoier** » l'homéostasie à la fois sur un discours et sur le corps.

Cette « **(dé)nomination** » (souvent simple tautologie) est donc à la fois :

- **contra-phobique** : elle donne cohérence à UN fait (plus exactement, au « *signifiant du Fait* ») en le reliant, comme symptôme, à une rassurante série causale
- **toxique** : elle enkyste la perception dans un discours, une saga (comme un « *caractère* » - supputé !- fige le comportement d'une personne pour satisfaire une saga familiale et sa dynamique de groupe « *classique* » -peu d'originalité dans ces histoires...-)

Vous aurez reconnu là l'**ambivalence du « discours Alpha »** : il est bon de croire au Père Noël, mais... pas trop longtemps ! Il est moteur de se leurrer, mais... pas trop longtemps !



→ → → → → La seule manière de faire bouger cette « *consubstantialité* » irénisme/quérulence (pour ne pas virer à la Psychose!) est de promouvoir un **contact puis une porosité effectifs avec l'Altérité**, des pratiques systématiquement paré-incestueuses, malgré la peur qu'elles peuvent inspirer quant aux étayages du Moi (jadis blessé, il se pense insubstantiel...).<sup>16</sup>

*Jean-Pierre Bénat*

16 cf. « Défenses du Moi », en 2 parties : [https://www.youtube.com/watch?v=upBx\\_Dr7Uco&t=1670s](https://www.youtube.com/watch?v=upBx_Dr7Uco&t=1670s) & <https://www.youtube.com/watch?v=o-qNFq5gOrE&t=1341s>