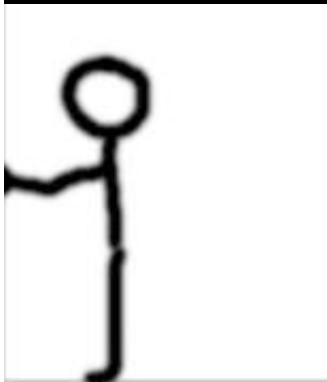


<https://zeugma.pro>
taneb@mac.com



AUCTORITAS & IMPERIUM

- «Agis seulement d'après la maxime grâce à laquelle tu peux vouloir en même temps qu'elle devienne une loi universelle.»
- «Agis de façon telle que tu traites l'humanité, aussi bien dans ta personne que dans toute autre, toujours en même temps comme **fin**, et jamais simplement comme **moyen**.» Emmanuel KANT

Approche clinique, par Jean-Pierre BÉNAT, Psychologue-Clinicien,
Enseignant, Père, Grand-père (!)



Avant-propos

SCHÈME ANTHROPOLOGIQUE !

«...le père s'habitue à devoir traiter son fils d'égal à égal et à craindre ses enfants, le fils s'égale à son père, n'a plus honte de rien et ne craint plus ses parents, parce qu'il veut être libre .../... le professeur, dans un tel cas, craint ses élèves et les flatte, les élèves n'ont cure de leurs professeurs, pas plus que de tous ceux qui s'occupent d'eux, .../... les anciens, s'abaissant au niveau des jeunes, se gavent de bouffonneries et de plaisanteries, imitant les jeunes pour ne pas paraître désagréables et despotiques....

PLATON (427-348 av. JC), République, VIII, 562b-563^e



L'équipée sauvage, 1953



La guerre des boutons, 1962



- Idéologie: « c'était le bon temps! »...
- «story-telling»
- discours « ALPHA » symbolique (pédagogique)
- nostalgie revancharde de sa jeunesse?...

D'une manière générale, diriez-vous que les parents d'aujourd'hui exercent sur leurs enfants :

	Ensemble des Français	dont :			
		Parents	dont :		Non parents
			ont des enfants encore au foyer	ont des enfants partis du foyer	
Trop d'autorité	2	1	2	0	5
Suffisamment d'autorité	20	21	27	14	17
Pas assez d'autorité 	76	77	69	85	76
Sans opinion	2	1	2	1	2
	100%	100%	100%	100%	100%

D'une manière générale, avez-vous l'impression que les parents aujourd'hui, ou les parents autour de vous ont du mal à se faire obéir de leurs enfants ?

	Ensemble des Français	dont :			
		Parents	dont :		Non parents
			ont des enfants encore au foyer	ont des enfants partis du foyer	
Oui, tout à fait	42	43	37	51	40
Oui, plutôt	39	40	43	36	36
Total oui	81	83	80	87	76
Non, pas vraiment	15	14	17	11	18
Non, pas du tout	3	2	2	1	5
Total non	18	16	19	12	23
Sans opinion	1	1	1	1	1
	100%	100%	100%	100%	100%



Et vous-même, avez-vous (eu) du mal à vous faire obéir de vos enfants (quand ils étaient plus jeunes) ?

	Ensemble des parents	dont :	
		ont des enfants encore au foyer	ont des enfants partis du foyer
Oui, tout à fait	4	5	3
Oui, plutôt	12	15	8
Total oui	16	20	11
Non, pas vraiment	37	43	31
Non, pas du tout	46	36	58
Total non	83	79	89
Sans opinion	1	1	0
	100%	100%	100%



Question 1 : D'une manière générale, avez-vous l'impression que **les parents** aujourd'hui, ou les parents autour de vous ont du mal à se faire obéir de leurs enfants ?

	L'obéissance des enfants aujourd'hui (Question 1)
Oui, tout à fait	37
Oui, plutôt	43
Total oui	80
Non, pas vraiment	17
Non, pas du tout	2
Total non	19
Sans opinion	1
	100%



Question 1 : D'une manière générale, avez-vous l'impression que **les parents** aujourd'hui, ou les parents autour de vous ont du mal à se faire obéir de leurs enfants ?

Question 2 : Et **vous-mêmes**, avez-vous du mal à vous faire obéir de vos enfants ?

	L'obéissance des enfants aujourd'hui (Question 1)	La difficulté à se faire obéir de ses enfants (Question 2)
Oui, tout à fait	37	5
Oui, plutôt	43	15
Total oui	80	20
Non, pas vraiment	17	43
Non, pas du tout	2	36
Total non	19	79
Sans opinion	1	1
	100%	100%

SITUATIONS REDOUTÉES (1562 questionnés!)

NÉGATION DE LA PERSONNE QUI DIT L'AUTORITÉ	83 %
MALHEUR, ÉCHEC DE LA SOCIABILITÉ	65 %
COMPORTEMENT "HORS DIMENSIONNEMENT"	61 %
ÉCHEC (PERFORMANCE SCOLAIRE)	48 %
VIOLENCES CONTRE AUTRUI	46 %
MENSONGE	42 %
VICTIMISATION, SOUMISSION À D'AUTRES INFLUENCES	37 %
NÉGATION DE LA LOI, DES RÈGLES	27 %

Sommaire

1 Problématique: affect & loi

2 Hiérarchie

3 Définitions

4 Idéal

5 Ambiguïtés et langages

6 Check-list

1

Problématique:

« affect » & « loi »

ÉDUCATION:

du « pulsionnel »

au

« symbolique »

« Un homme, ça s'empêche » Camus (Le premier homme)



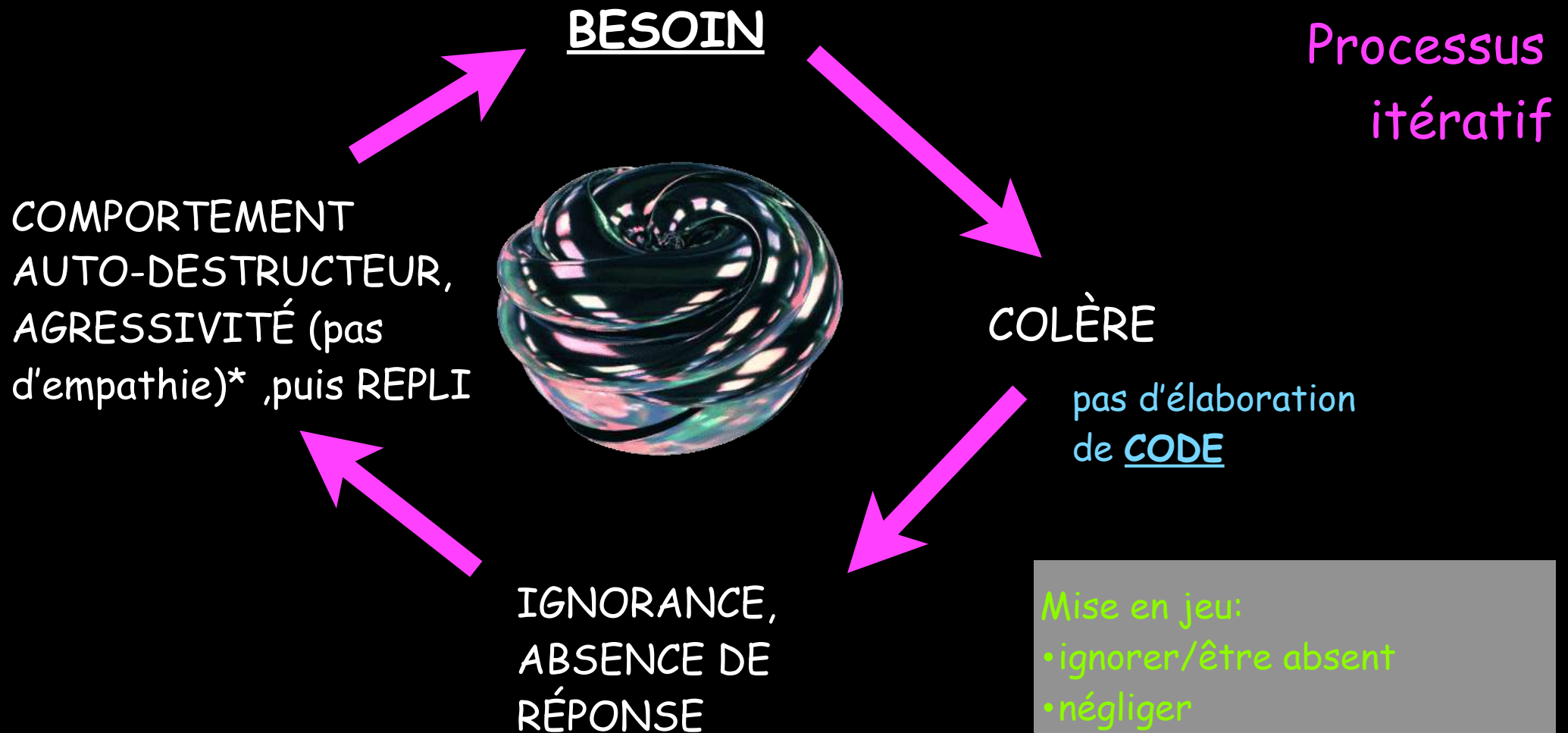
THÉORIE DE L'ATTACHEMENT (1):clinique

«réussite»



THÉORIE DE L'ATTACHEMENT (2) : clinique

«échec»



Mise en jeu:

- ignorer/être absent
- négliger
- ne pas décoder
- abus physique
- colère (humeur)/dépression
- NB: transgénérationnel !

* cf. border-line...(amygdale)

HIATUS !...

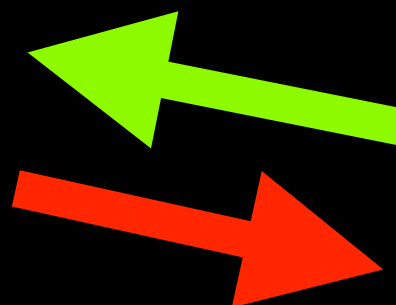


ÉTHIQUE



PATHOS &
Quérulence &
hystérisation

INSTITUTION
LOI



AFFECT
PULSION
-NEL

LOGOS



Bilan



- Un besoin, un désir, une pulsion, un sentiment (→ « signifié »)
- qui n'a pas de « signifiants » organisés, explicites (langage!)
- va apparaître de manière « sauvage » et « pulsionnelle (violence ou atonie)!



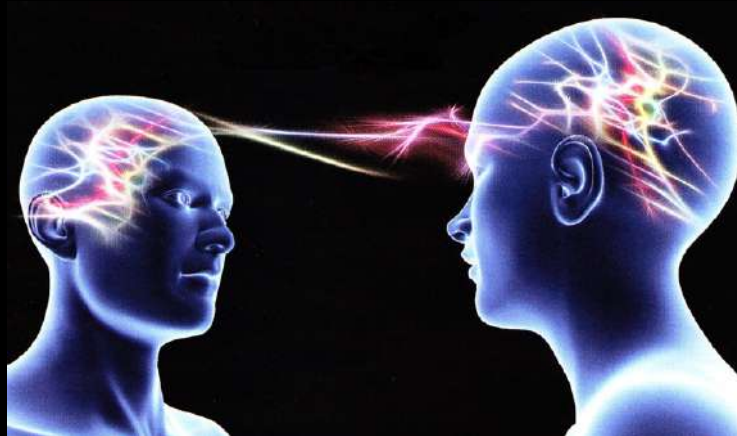
Conséquences

- La fonction des **Institutions** est de **nommer les Affects**, initialement « bruts » & ... brutaux!), de les verbaliser pour que la personne puisse les distancier:
 - Famille
 - École
 - Travailleurs sociaux
 - Justice
 - Psychologues, psychiatres,...

MODÈLES? (plus efficient que le LOGOS)

• NEURONES-MIROIRS

- agents principaux de la « MIMÉSIS »
- se développent avec l'entraînement (imprégnation)



• INHIBITION:

- stress
- peur
- anxiété diffuse (→ atmosphère -« éthos »anxiogène)
- dévalorisation



Rôle de l' « ÉTHOS* » »

- Atmosphère **excitée**, agonistique (émotions, affects,
- Atmosphère **sereine**, réfléchie, apaisante
- Atmosphère **malsaine**, graveleuse, permissive (moqueries, harcèlement...)
- Atmosphère **intimiste**, romantique, sentimentale, amoureuse
- **QUÉRULENCE** généralisée (médias, famille, professionnels...), nouvelles pessimistes &/ou tragiques (économie, politique, Covid, ... décadentisme...)
- Atmosphère **euphorique**, optimiste, positive, gaie, enthousiaste
- Atmosphère **froide**, distante, clinique/indifférente, sans empathie.



* atmosphère, ambiance: phénomène **modélisant** davantage que le discours!

P



problématique 1

- Les adultes transmettent une « **vision du monde** » (« Weltanschauung ») via:
 - Leur **comportement**
 - L'« **éthos** » (→ atmosphère) qu'ils induisent
- Laquelle?
 - tonique, euphorique?
 - quérulente, pessimiste?
 - ???



P

roblématique 2

- L'adulte **NE DOIT PAS** être « pulsionnel » (→ « au 1er degré », comme si son « **MOI** » était toujours impliqué & impérial -« caractère »-...)
- **Il DOIT** prendre une **POSTURE**, avec la sémiologie correspondante... (→ « théâtre »)
- **ATTENTION** à la **CONTRADICTION**:
 - Verbal
 - Non verbal





Hierarchie

• **ÉTHIQUE** (universelle / schèmes anthropologiques)

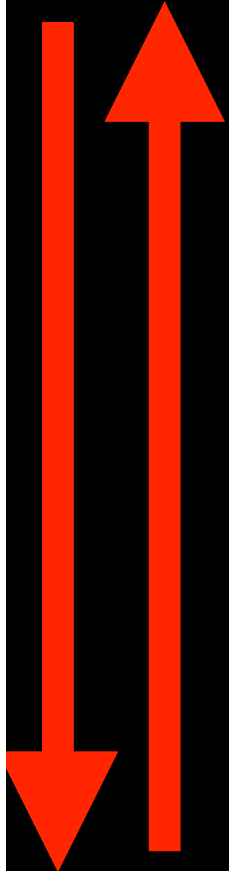
• **LOI** (spécifique & singulière / votée démocratiquement ou imposée -autocratie, religion-...)

• **RÈGLEMENT** (singulier / contingent, ponctuel)

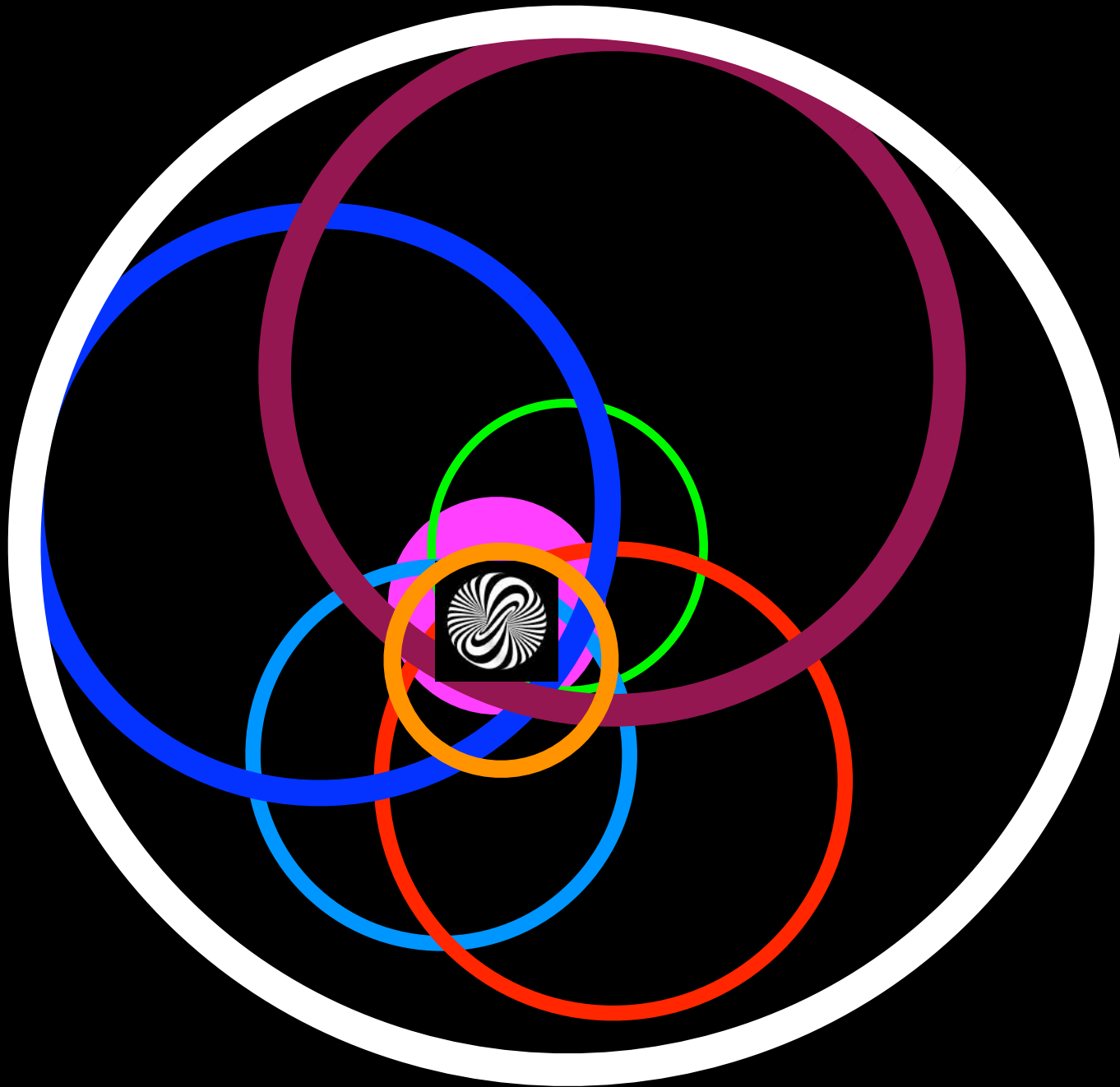
• **IDÉOLOGIE** (diffuse / modélisée par les médias)

• **USAGES** (peu conscientisés / « habitus » d'un groupe social: processus identificatoire et... clivant)

• **MANIÈRES** (affects / humeurs / perversité)



«P.P.D.I.C» & « Autorités » contradictoires!



Famille

Quartier

Ville

Groupe social, ethnie
«habitus», etc...

Région

Nation

Humanité

Groupe

- «meute» & «caïd»
- groupe organisé
avec adultes
référents

• Plus Petit Dénominateur Identificateur Commun

IMAGINAIRE COLLECTIF

• «Obligations»

- être performant socialement
- être heureux, jouir (!)
- avoir des enfants «heureux»
- «éliminer» l'ennui, le malheur, le vide (= consommer!)
- décider (relativisme)



• PROBLÈME:

- quelle légitimité fonde cette idéologie?
- un tel discours est-il opératoire?



• TRIPLE QUESTION

- à qui ça profite?
- à qui ça nuit
- à qui est-ce dédié?

CONSÉQUENCES TOXIQUES

- **LES PARENTS / LES ADULTES:**

- veulent être « AIMÉS » des enfants / ados
- ne supportent pas qu'ils soient / paraissent **MALHEUREUX**
- ne supportent pas qu'ils s'ennuient
- comblent l'ennui par des objets
- sont réticents à les **FRUSTRER**

- **LES ENFANTS:**

- tolèrent mal la frustration
- élaborent des stratégies pour émouvoir les parents
- ont du mal à trouver en eux des ressources imaginatives pour sortir de l'Ennui
- n'ont pas **ACCÈS À LA LOI**
- obéissent au **PRINCIPE DE PLAISIR**



CLINIQUE 1

- Enfant «sans Lois»: «OBJET» de ses Pulsions
 - parents BLESSÉS, «incultes» &/ou incompétents?
 - absence d'adultes médiateurs (gds parents, oncles/tantes, etc...), déshérence sociale & familiale
 - compensations / projections («Loi» = malheur)
 - «codes» brouillés, absence de fonction symbolique
 - PRÉGNANCE DES MODÈLES MÉDIATIQUES



• Enfant «dressé»: «OBJET» de ses parents, instrumentalisé

- idéologie familiale (story-telling / discours ALPHA pris comme «vrai»)
- compensation / projection («enfant-vitrine»)
- alexithymie parentale
- → à terme, « retour du refoulé »



- ➡➡➡➡ Histoire de langage(s)

CLINIQUE 2 (critique d'un contre-sens)



- **Figure de l'ALPHA** (dominant/e)
 - « innée », « essentialisée », « structurelle », caractéristique permanente de l'individu? **FAUX!**
 - **VRAI !** → → « posture » opportuniste, conjoncturelle, induite par:
 - Le corpus de « défenses du Moi » de chacun (cf. <https://www.youtube.com/channel/UC746PejNm4615ksZWdQ8N2w>): pulsion d'emprise
 - **Le groupe**: tout groupe secrète en son sein les mêmes « positions », dont celle de leader (cf: <http://ddata.over-blog.com/xxxyyy/2/21/69/72/DynGroupe2.pdf>)
 - Un groupe d'ex « non Alphas » secrète en son sein un/e Alpha!
 - Un groupe d'ex Alphas secrète en son sein un/e Alpha et ... des « non Alpha »!
 - Une décision personnelle liée au libre-arbitre!
- **POSTURE À THÉÂTRALISER**
 - Psychique (induire une éthos sécure)
 - Gestuelle (rectitude, linéarité)
 - Cognitive (trouver des solutions aux problèmes collectifs)
 - Comportementale (être efficient dans l'instant -« kairós »- & la durée)





Définitions

• «auctoritas»



• «auctor» = garant (« celui qui augmente »!)

• Loi

• validation des compétences (empiriques!)

• ➡ économie (???) de la démonstration

• «autoriser à s'autoriser » (paradoxe?)



• &

• «imperium»



• «potestas»: «Droit» de sanctionner

• «potentia»: «Pouvoir» de sanctionner effectivement (appareil d'État)

- « auctoritas »
- « imperium »
- « potestas »
- « potentia »



Réal*

*« Le Réel, c'est quand on (se) cogne » Lacan

R.S.I. : répondre à la frustration!

IMAGINAIRE

- FANTASMES ...
 - liberté totale (pas de censure)*
 - fantaisie infinie
 - ...

SYMBOLIQUE

- DECORUM
- EMBLÈMES, « LOOK »
- RITUELS, « SKETCHS »
- PAROLE « SACRALISÉE », LOI, CODE « UNIVERSEL »
- SATISFACTION SYMBOLIQUE

RÉEL

- VIOLENCE D'ÉTAT
- COERCITION (sanction → punition!)
- MANIPULATION/DRESSAGE
- VIOLENCE MORALE
- VIOLENCE PHYSIQUE
- PULSION D'EMPRISE *

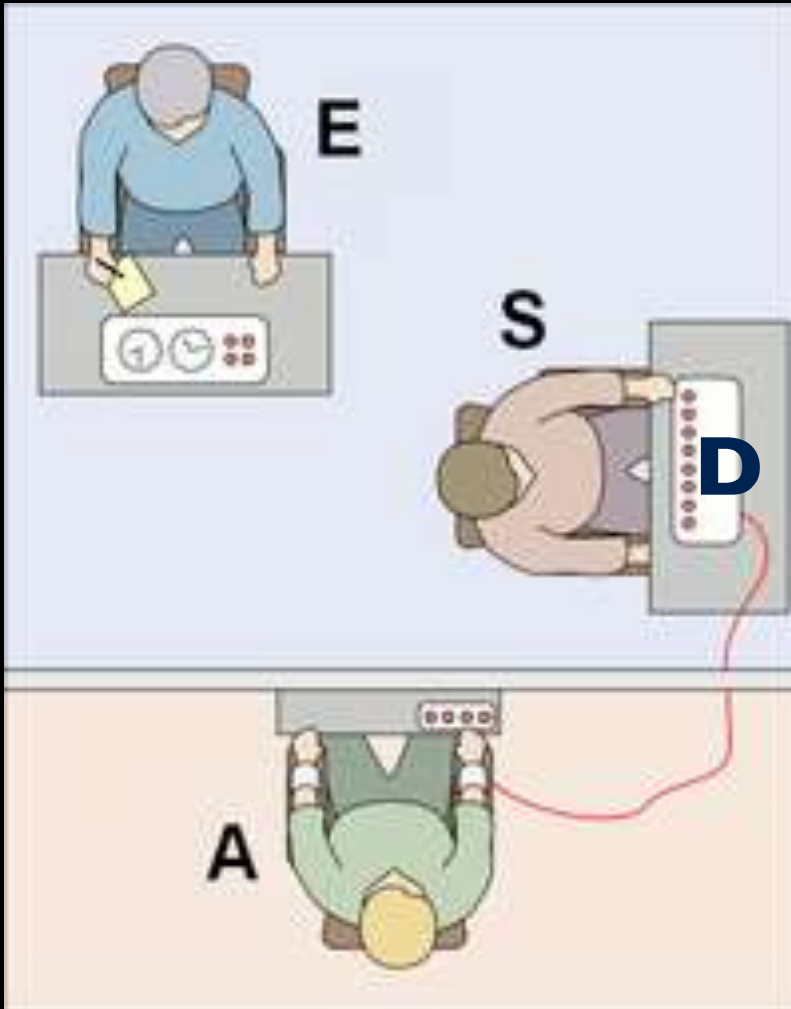


AUTORITÉ / MANIPULATION: MILGRAM (60-70)*

- à des participants recrutés par petite annonce, on explique que la recherche porte sur le rôle de la punition dans l'apprentissage.
- Par un tirage au sort truqué, on détermine qu'un compère jouera le rôle de l'élève et que le participant naïf jouera l'enseignant.
- La tâche de l'enseignant est de faire apprendre une liste de mots associés (ex : ciel-bleu) à l'élève puis à l'interroger en lui donnant le premier terme.
- Le compère fait volontairement des erreurs, et l'enseignant doit punir l'élève avec un choc électrique d'intensité croissante (entre 15 et 450V, décharge MORTELLE). Le compère mime la douleur...
- 64% des participants sont allés jusqu'au bout, soit la mort de l'élève, par trois chocs de 450V.

*cf. Stanford, Asch et <https://www.youtube.com/watch?v=y4vL89T4epI>

Soumission: MILGRAM



- **E** : expérimentateur («AUTORITÉ »)
- **S** : sujet («cobaye»/ professeur)
- **A** : «élève» (= comédien!)
- **D** : dispositif «de punition» (chocs électriques gradués jusqu'à 450 V - mort!-)

S: état «agentique»

MILGRAM (suite)

Facteurs susceptibles d'atténuer la soumission à l'autorité

Expérience de base

choc moyen: 405V

% à 450V: 65%

«AUTORITÉ»

Variations	choc moyen	% à 450V
changement de personnel	333 V	50 %
absence de l'expérimentateur	272 V	20 %
immeuble de bureaux	314 V	47 %
individu «ordinaire»	243 V	20 %
ordres contradictoires	150 V	0 %

MILGRAM (suite)

Facteurs susceptibles d'atténuer la soumission à l'autorité

Expérience de base

choc moyen: 405V

% à 450V: 65%

GRUPE («sujets» en groupe)

Variations	choc moyen	% à 450V
30 % des sujets se rebellent	150 V	10 %
le groupe ne dit mot / consent	400 V	93 %

MILGRAM (suite)

Facteurs susceptibles d'atténuer la soumission à l'autorité

Expérience de base

choc moyen: 405V

% à 450V: 65%

SUJET

Variations	choc moyen	% à 450V
le sujet choisit le niveau de choc	82 V	2,5 %
sujet spectateur non «actif direct»	373 V	69 %
sujet «ému» appliquant une sanction «directe» (brulure)		17 % (« mortelle »)

4

Idéal

«AUTORITÉ»*

* idéale!

- «Valeur» légitimée
 - statut social (prestige, decorum, symboles...)
 - statut culturel (réfèrent indiscutable...)
 - compétence irréfutable (savoirs & savoir-faire)
- «Constance» & «équanimité»
 - ritualisation indépendante des contingences
 - maîtrise des «humeurs»
 - pas de discours paradoxal («double bind»)
 - paradigme de la Loi
 - cohérence avec «le corps des «caregivers»»
- «Modèle» de «vision du monde»
 - capacité d'enthousiasmer («ÉTHOS»)
 - capacité d'être un paradigme («Vie» = enviable, désirable)
 - discours «positif»...
- AUTORITÉ «SYMBOLIQUE» & THÉÂTRALISÉE



Éventail des POSTURES psychologiques

- 1 posture optimiste / utopique
- 2 posture pessimiste / anxiogène
- 3 posture clivante / perverse narcissique
- 4 posture hystérisante / hyperbolisante / hyper-affective / théâtralisée / séduction...
- 5 posture de dénégation / déni de l'Affect (référent: protocole Institutionnel)
- 6 posture de Pouvoir
- 7 posture de victimisation (christique)
- 8 posture contra-phobique



Ambigüités

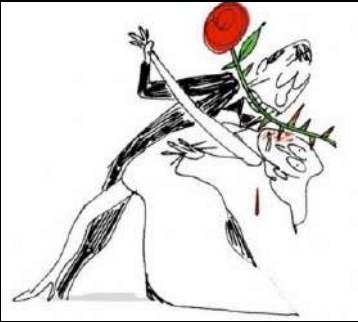
&

Langages

AMBIGUÏTÉ!!!



PULSION D'EMPRISE: le pervers narcissique...



L'Autorité n'est pas le «vecteur» de la Loi, et ne profite qu'au seul «autoritaire»: L'Autre n'est qu'un moyen (→ «état agentique»)!

- **NARCISSISER LE «POUVOIR»**
 - valorisation: capacités singulières (héroïsation + posture christique)
 - valorisation: capacités «universelles» («story-telling»)
- «**RÉIFIER**», INSTRUMENTALISER L'AUTRE
 - humiliation, inhibition, harcèlement, violence
 - maintenance du «lien»: discours paradoxal (affection, amour, Vertu + dévalorisation)

Phrase toxique: « TU AS LE DROIT, MAIS ÇA ME FAIT BEAUCOUP DE PEINE... » (injonction paradoxale)

PULSION D'EMPRISE: le pervers narcissique...



LEVER AMBIGUÏTÉ?

Compétence

Loi

Désir

Affect/
perversité

Injonction



Individu
«SUJET»:
incorpore
la LOI

Individu
«OBJET»
ou
«FAUX-SELF»:
« DRESSÉ »
(position agentique)

Problème: comment «dire» ?

"FONCTIONS" DU LANGAGE (Jakobson)

- A/ créer le contact (fonction "phatique")
- B/ "accorder" les langages (fonction "référencielle")
- C/ "théâtraliser" (fonction "expressive")
- D/ exprimer le message (fonction "poétique")
- E/ clarifier l'ordre, l'interdit (fonction "conative")
- F/ qualifier le message (fonction "métalinguistique")



47

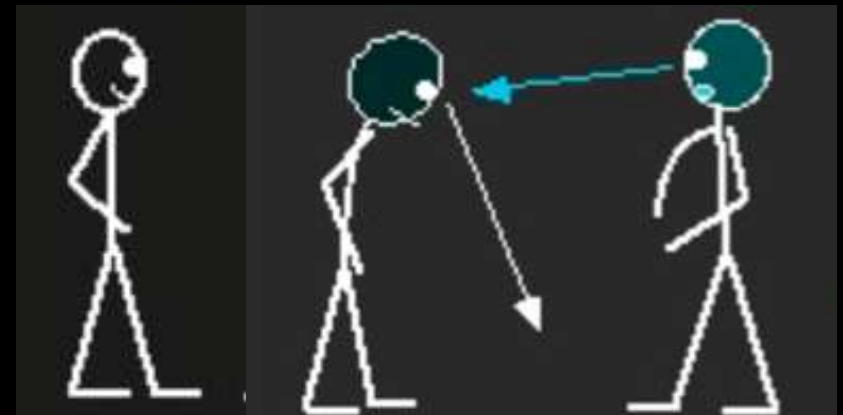


👉 "FONCTIONS" DU LANGAGE



À **mixer** avec subtilité:

- CommUNICation **verbale**
- CommUNICation **non verbale!**



Tonique hypotonique. Hypertonique

ANNEXE

1

Check-list

CONCEPTS CLES: CHECK-LIST

LOI

DEMANDE

TEMPS

FLOU

HUMEUR

FIN DE
CRISE

MODÈLE

AFFEC-
TION

SKETCH

PAROLE

ENNUI

"NON" VAIN, INEFFICACE & TOXIQUE:

LOI 1

HUMEUR

1/ "non" d'exaspération, lié à des causes extérieures (enfant "punching-ball"?) ET/OU lié au comportement de l'enfant

FLOU

2/ "Loi" floue, variable selon la situation

«AFFECTION»

3/ "non" VERBAL contredit par un "oui" NON-VERBAL

SKETCH

4/ "non" exprimé par des "signifiants" variables

DEMANDE

5/ "non" agressif (satisfait? sadique?) qui a comme seule fonction d'affirmer le Pouvoir de l'adulte

TEMPS

6/ "non" injuste: limites variables en fonction des individus

FIN DE CRISE

7/ "Loi" en contradiction avec le comportement global de l'adulte

MODÈLE

8/ "Loi" interminablement expliquée, justifiée

PAROLES

9/ "non" constant, répétitif, occupant tout le champ de la

ENNUI

communication

"NON!" ENTENDU & EFFICACE:

LOI 2

HUMEUR

FLOU

«AFFECTION»

SKETCH

DEMANDE

TEMPS

FIN DE CRISE

MODÈLE

PAROLES

ENNUI

1/ Loi indépendante de toute humeur (donc... à DIRE AVANT d'être exaspéré!): ni plaisir ni mortification!

2/ Loi constante, indépendante des situations émotionnelles

3/ Cohérence entre les signifiants VERBAUX & NON-VERBAUX

4/ Loi exprimée par un GESTUEL constant

5/ "Non" exempt de toute agressivité (menace de sanction = "CONTRAT", sans haine ni ressentiment)

6/ Loi JUSTE, égale, universelle (dans le cadre de référence, famille, école, pays...)

7/ Loi cohérente avec le quotidien de l'adulte (qui la "valide" par son comportement)

8/ Loi exprimée brièvement (règlement de sécurité explicable, mais la Morale s'impose: "ça ne se fait pas!", "c'est comme ça!")

9/ "Non" équilibré par des discours "narcissisants", aimants et complices, DITS AUTREMENT!

CONCEPTS CLÉS

LOI

- essayons de ne PAS MÉLER « mauvaise humeur » et « expression de la LOI »

HUMEUR

FLOU

- les enfants obéiront peut-être, mais davantage pour éviter la mauvaise humeur, la colère que PARCE QU'IL FAUT OBÉIR À LA LOI

«AFFECTION»

SKETCH

- ils risquent plus tard de n'être sensibles qu'au rapport de forces, qu'à la violence, verbale d'abord, physique ensuite

DEMANDE

- l'humeur que nous affichons CRÉE UNE ATMOSPHÈRE particulière: est-elle toujours favorable?

TEMPS

FIN DE CRISE

-  ATTENTION: "tu as le droit de faire ceci, mais... ça me

MODÈLE

PAROLES

fait beaucoup de peine" ... RISQUE MAJEUR: CONFLIT

ENNUI

DE LOYAUTÉ PAS D'ENJEUX MÉLANGÉS!

À ÉVITER, CAR TOXIQUE !

LOI

- fonctions: enfant; élève, adulte, Père, papa, géniteur, Mère, maman, parents, couple, famille, grands-parents, enseignants, amis, copains, adultes référents...

HUMEUR

FLOU

«AFFECTION»

- corps de l'adulte & corps de l'enfant (intermédiaire = "doudou")

SKETCH

DEMANDE

- espace de l'enfant (chambre), espace commun, espace parental, ESPACES PÉDAGOGIQUES...

TEMPS

- "privé" & "public" (lieux, activités, objets, langages)

FIN DE CRISE

- "histoire" parentale & "histoire" de l'enfant

MODÈLE

- temps "banal" et temps "sacralisé" (rituel)

PAROLES

ENNUI



séparez, hiérarchisez!

CONCEPTS CLÉS

LOI

HUMEUR

FLOU

AFFECTION

SKETCH

DEMANDE


TEMPS

FIN DE CRISE

MODÈLE

PAROLES

ENNUI

- **ESSENTIEL !** même après une sanction, ne JAMAIS LA SUPPRIMER
- l'enfant doit comprendre qu'il est:
 - critiqué, sanctionné pour ce qu'il FAIT, non pour ce qu'il EST,
 - aimé pour ce qu'il EST, non pour ce qu'il FAIT
-  Risques: instrumentalisation, faux-self, enfants-"dressés" qui un jour... explosent ou implosent (anorexie.....)

CONCEPTS CLÉS

LOI

HUMEUR

FLOU

«AFFECTION»

SKETCH

DEMANDE

TEMPS

FIN DE CRISE

MODÈLE

PAROLES

ENNUI

- Les enfants (comme les adultes !) répètent des « scénarios » pour à la fois se protéger, faire pression sur les adultes et aussi parce qu'ils ne savent pas S'EXPRIMER AUTREMENT)

- Si l'enfant sent que ses "sketchs" sont efficaces, il va en jouer sans limites!!!!

-  IL IMPORTE DE:

- REPÉRER les "sketchs"(demandes "primaire" & "perverse")

- reconnaître que l'enfant JOUE un « sketch » (ce n'est pas son "MOI"), lui DIRE que vous le savez!

- lui demander d'en changer, ou de le faire ailleurs

- DÉCIDER & DONNER une issue SYMBOLIQUE

-  ATTENTION AUX MODÉLISATIONS.....

CONCEPTS CLÉS

LOI

HUMEUR

FLOU

«AFFECTION»

SKETCH

DEMANDE


TEMPS

FIN DE CRISE

MODÈLE

PAROLES

ENNUI

- la demande presque constante est « JE VEUX QU'ON M'AIME! » : tout ce qui est interprété comme du « non amour » amène à des « sketches » parfois violents.
- si on rassure l'enfant (MÊME SI ON VIENT DE LE GRONDER !-), si on lui dit clairement qu'on l'aime, il se sentira en SÉCURITÉ et aura moins besoin de se masquer derrière ses « rôles »
-  tâchons de repérer, DERRIÈRE la demande "apparente", une demande plus "profonde" (de sécurité, d'amour, d'autonomie, etc...)

CONCEPTS CLÉS

• ENFANT

LOI

HUMEUR

FLOU

«AFFECTION»

SKETCH

DEMANDE

TEMPS

FIN DE CRISE

MODÈLE

PAROLES

ENNUI

- DIFFICULTÉ (incapacité?) À PENSER LA DURÉE

- IMMÉDIATÉTÉ (satisfaction des désirs)

- "SÉQUENCES" BRÈVES (histoires, épisodes, apprentissages...)

- "FLOU" : pas de "sens", donc incompréhension (angoisse?)

• ADULTE (en théorie!....)

- CAPACITÉ DE PENSER LA DURÉE, de SE PENSER ÉVOLUANT

- CAPACITÉ DE DIFFÉRER ET DE MÉDIATISER SES DÉSIRS

• STRUCTURATION DU TEMPS

- RITUALISATION (régularité des scénarios, horaires FIXES)

- mise en évidence des SEUILS (pas de linéarité!)

- MOYENS: LOI (emploi du Temps), HABITUDE, "ETHOS"

CONCEPTS CLÉS

LOI

HUMEUR

FLOU

«AFFECTION»

SKETCH

DEMANDE

TEMPS

FIN DE CRISE

MODÈLE

PAROLES

ENNUI

- une fois que la LOI a été dite, qu'une éventuelle SANCTION a été mise en place, il faut mettre fin à la crise, tourner la page et reprendre une attitude affectueuse : "L'incident est clos!"
- pour que l'enfant puisse ÉVOLUER, changer, il vaut mieux éviter de l'enfermer dans une « étiquette » (ex. : « tu es toujours maladroit », « toujours agité », « toujours violent », « toujours timide »... donc... maladroit, agité, violent, timide!)

LOI

HUMEUR

FLOU

«AFFECTION»

SKETCH

DEMANDE

TEMPS

FIN DE CRISE

MODÈLE

PAROLES

ENNUI

- l'enfant se construit majoritairement en « copiant » ses proches et les adultes (et moins en « écoutant » un discours !)


- quelle IMAGE les adultes donnent-ils?

- tonique & euphorique OU pessimiste & dépressive?
- calme, juste OU colérique, "sketcheuse" et mesquine?
- organisée & ritualisée OU "anarchique"?
- malhonnête OU respectueuse de la LOI ?

-  ATTENTION AUX COMPORTEMENTS

INDUITS!

CONCEPTS CLÉS

- LOI
 - HUMEUR
 - FLOU
 - «AFFECTION»
 - SKETCH
 - DEMANDE
 - TEMPS
 - FIN DE CRISE
 - MODÈLE
 - PAROLES
 - ENNUI
- les enfants entendent parfaitement tout ce qui est dit (même parfois quand on veut leur cacher...)
 - les paroles des adultes décrivent et suggèrent une image du Monde: est-elle positive? tonique? triste? amère?
 - si l'adulte n'est pas FIABLE, l'enfant LE SAIT et développe MÉFIANCE et/ou ANGOISSE (comportements anxiogènes)
 - sommes-nous sûrs qu'à la fin de la journée les « COMPLIMENTS » équilibrent les CRITIQUES ? Parfois même ils n'entendent que des paroles dures... Le supporterions-nous ?
 -  ATTENTION À ÉTAYER ET PRÉSERVER L'ESTIME DE SOI ("narcissiser")

CONCEPTS CLÉS

LOI

- il semble que de nombreux parents supportent mal que leur enfant « s'ennuie », soit « triste », "frustré"

HUMEUR

- ils ont tendance à CULPABILISER, À INTERVENIR SANS CESSER, à CÉDER (comportements laxistes, innombrables activités d'accompagnement, jeux, cadeaux, jouets - électroniques !-)

FLOU

«AFFECTION»

SKETCH

- cela risque d'amener:

DEMANDE

- les ENFANTS à être « collants », fusionnels, avec un grave manque d'autonomie

TEMPS

- les PARENTS à être exaspérés, voire haineux, avec un risque d'explosion violente

FIN DE CRISE

MODÈLE

☞ accepter que l'enfant soit frustré, s'ennuie, c'est lui permettre de

PAROLES

DÉVELOPPER SON IMAGINAIRE, d'apprendre à INVENTER des jeux, à ne pas toujours compter sur l'adulte, et, surtout, à FAIRE LE DEUIL DE SON DÉSIER ET LE MÉDIATISER!

ENNUI

ANNEXE

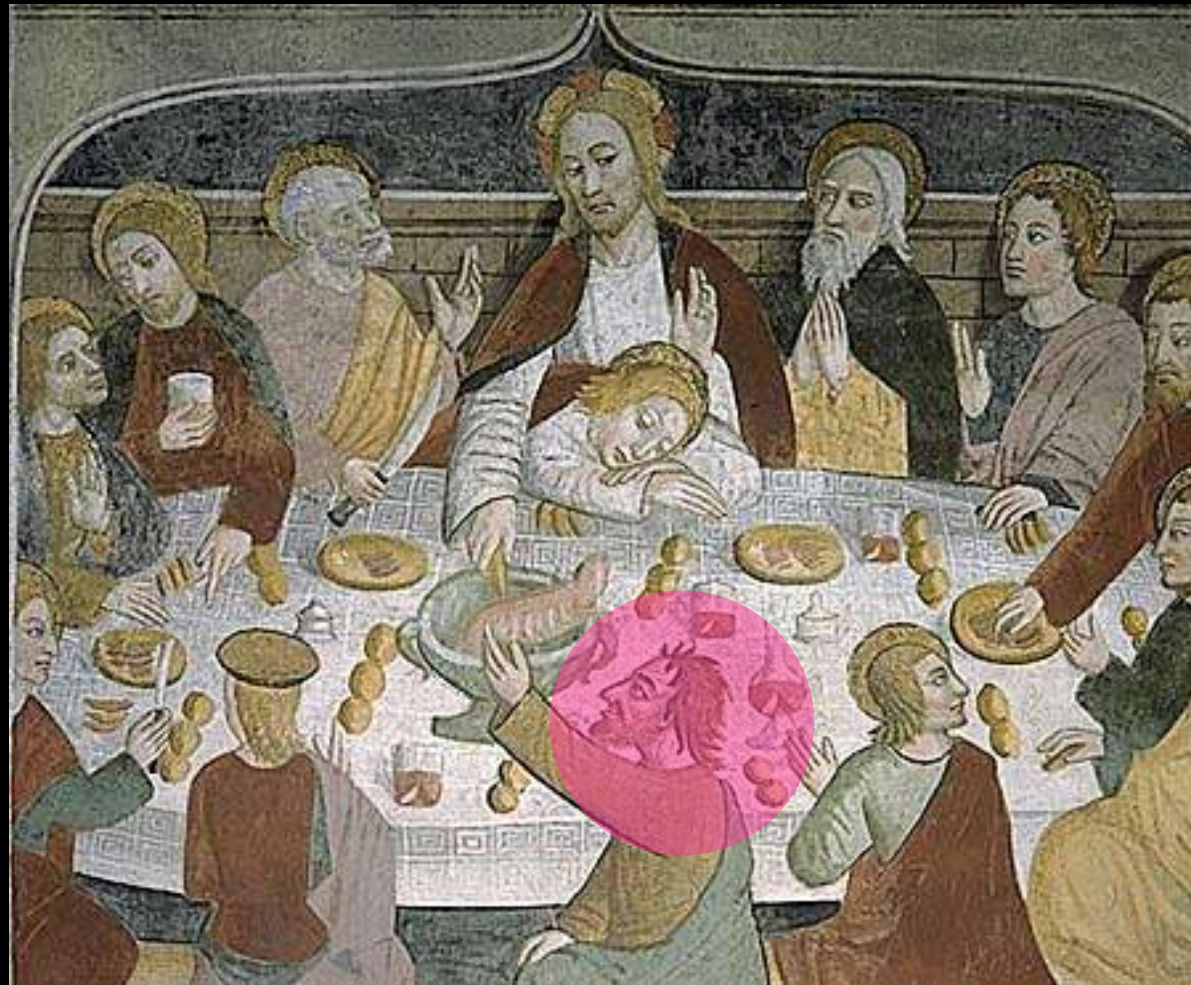
2

Sémiologie du corps



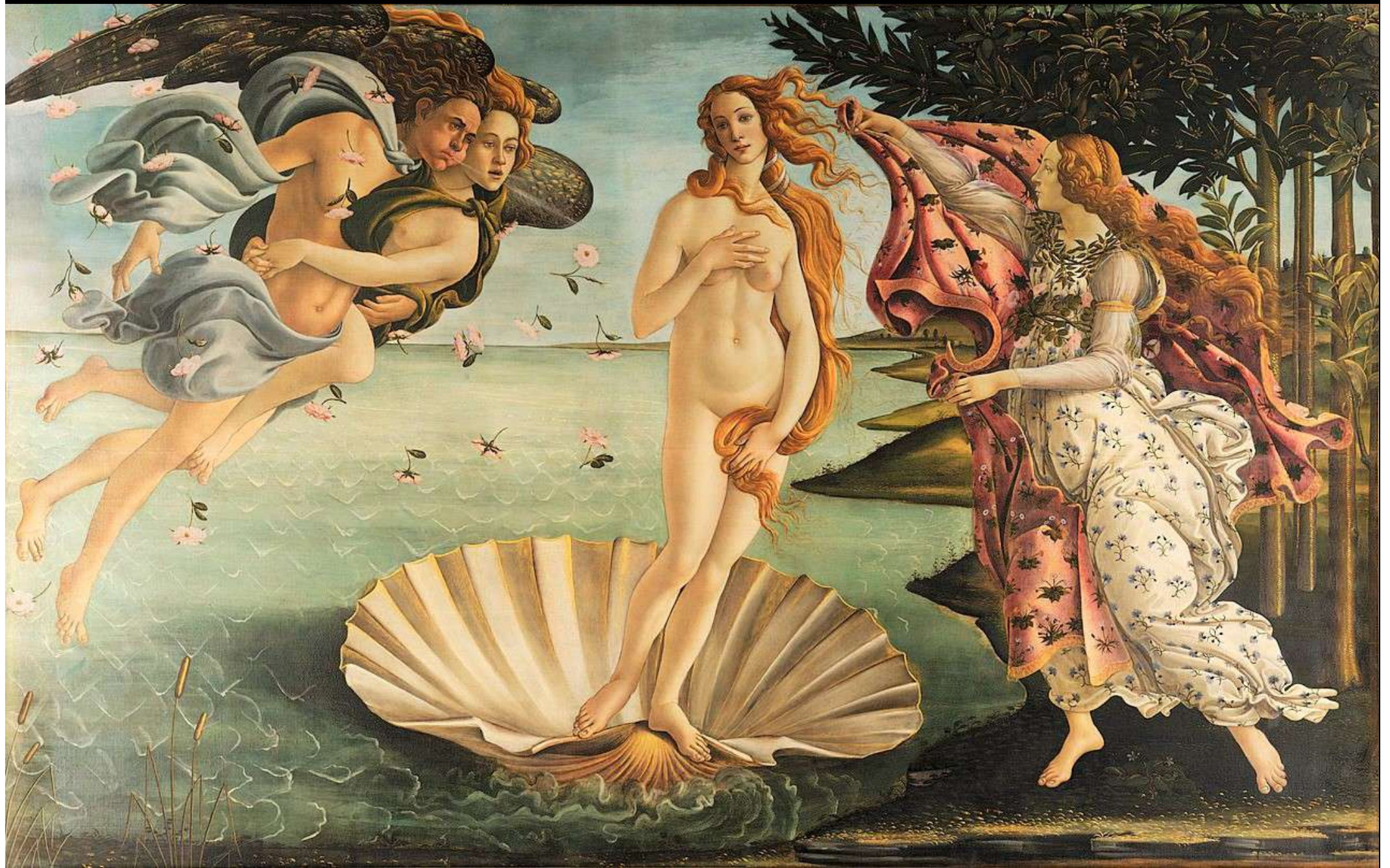


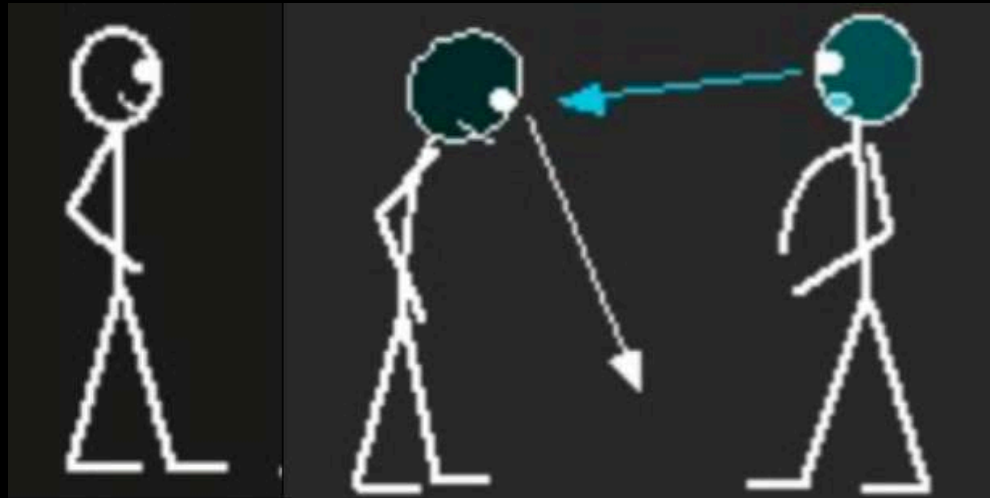






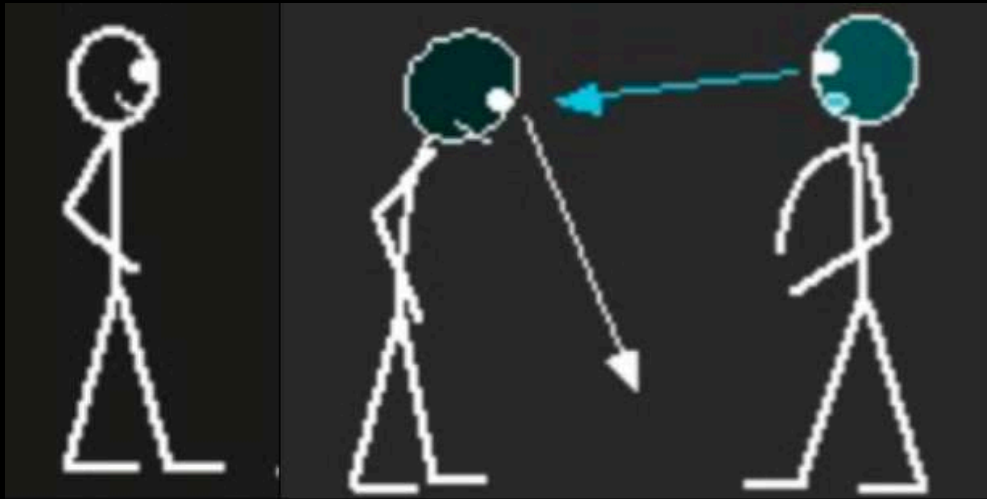




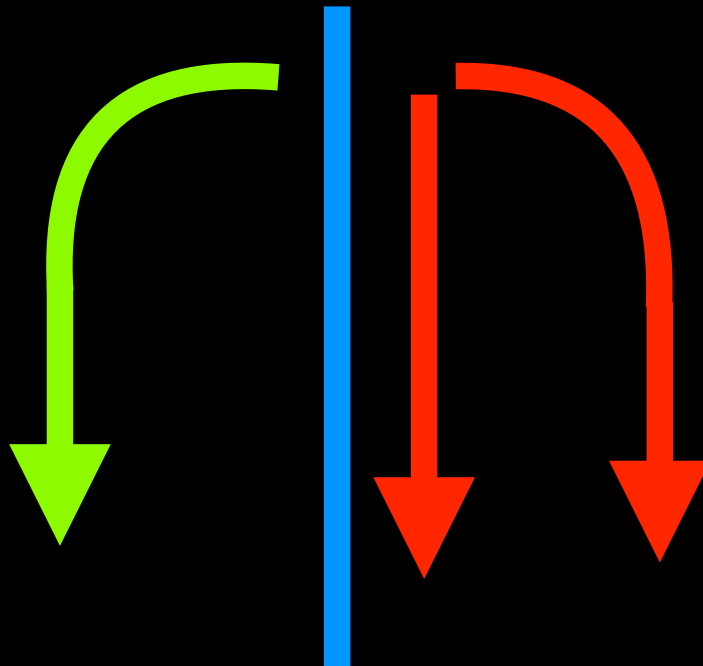


Tonique hypotonique. Hypertonique





Tonique hypotonique. Hypertonique



ANNEXE

3

Fonctions linguistiques

👉 "FONCTIONS" DU LANGAGE

- A/ créer le contact (fonction "phatique") 1 2 3 4 5 6 7 8 9 10
- B/ "accorder" les langages (fonction "référencielle") PPDIC* 1 2 3 4 5 6 7 8 9 10
- C/ "théâtraliser" / "jouer" le message (fonction "expressive") 1 2 3 4 5 6 7 8 9 10
- D/ exprimer le message (fonction "poétique") 1 2 3 4 5 6 7 8 9 10
- E/ clarifier l'ordre, l'interdit (fonction "conative") 1 2 3 4 5 6 7 8 9 10
- F/ qualifier le message (fonction "métalinguistique") 1 2 3 4 5 6 7 8 9 10

- 👉 ÉVALUER LE PARAMÉTRAGE DE CHACUN(E) & LE MODIFIER

ÉVENTUELLEMENT

- communication verbale →→→→→→→→
- communication non-verbale →→→→

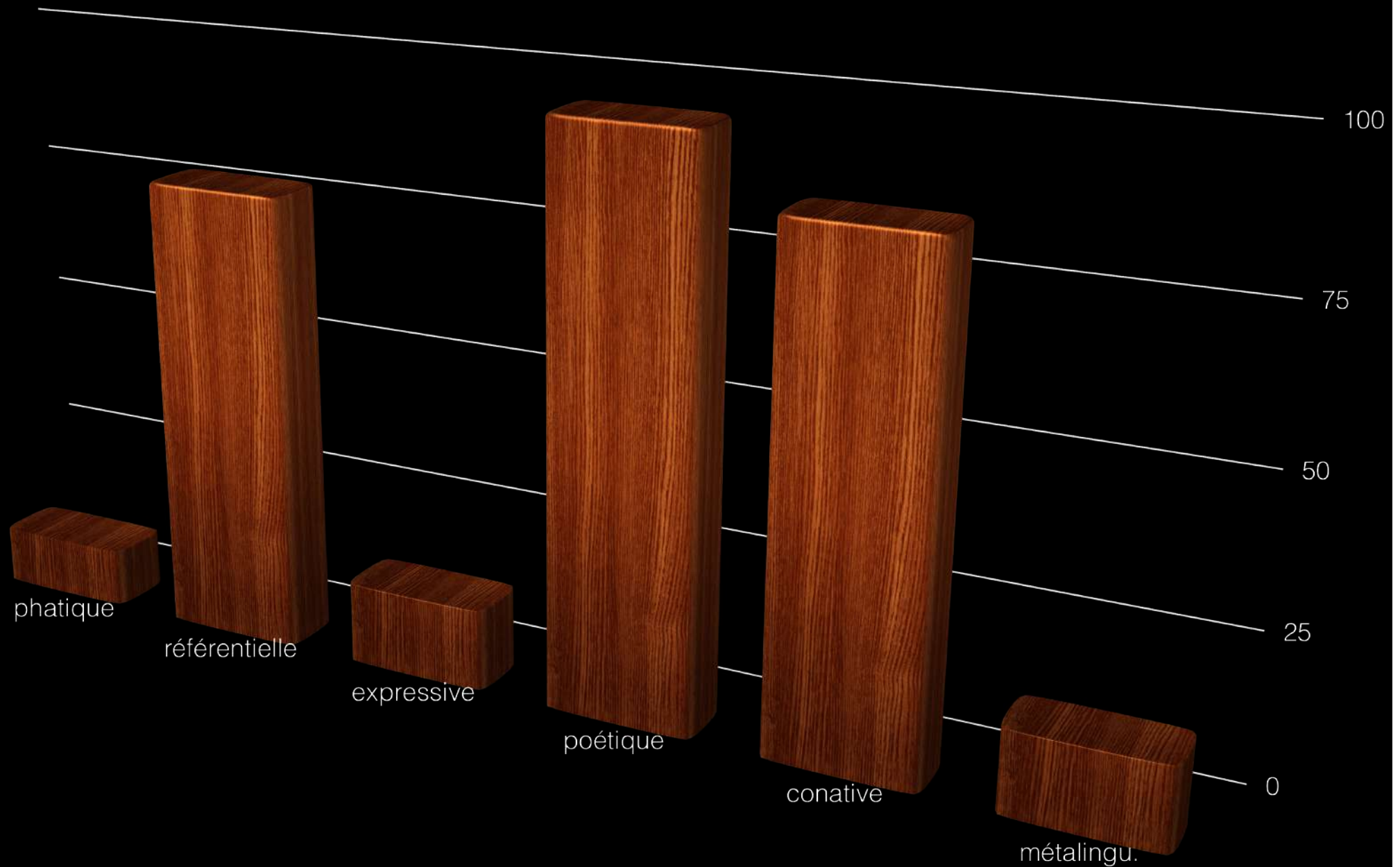
exemple: Madame X:

A	B	C	D	E	F
2	3	2	8	9	7
1	3	3	5	7	/

👉 "FONCTIONS" DU LANGAGE

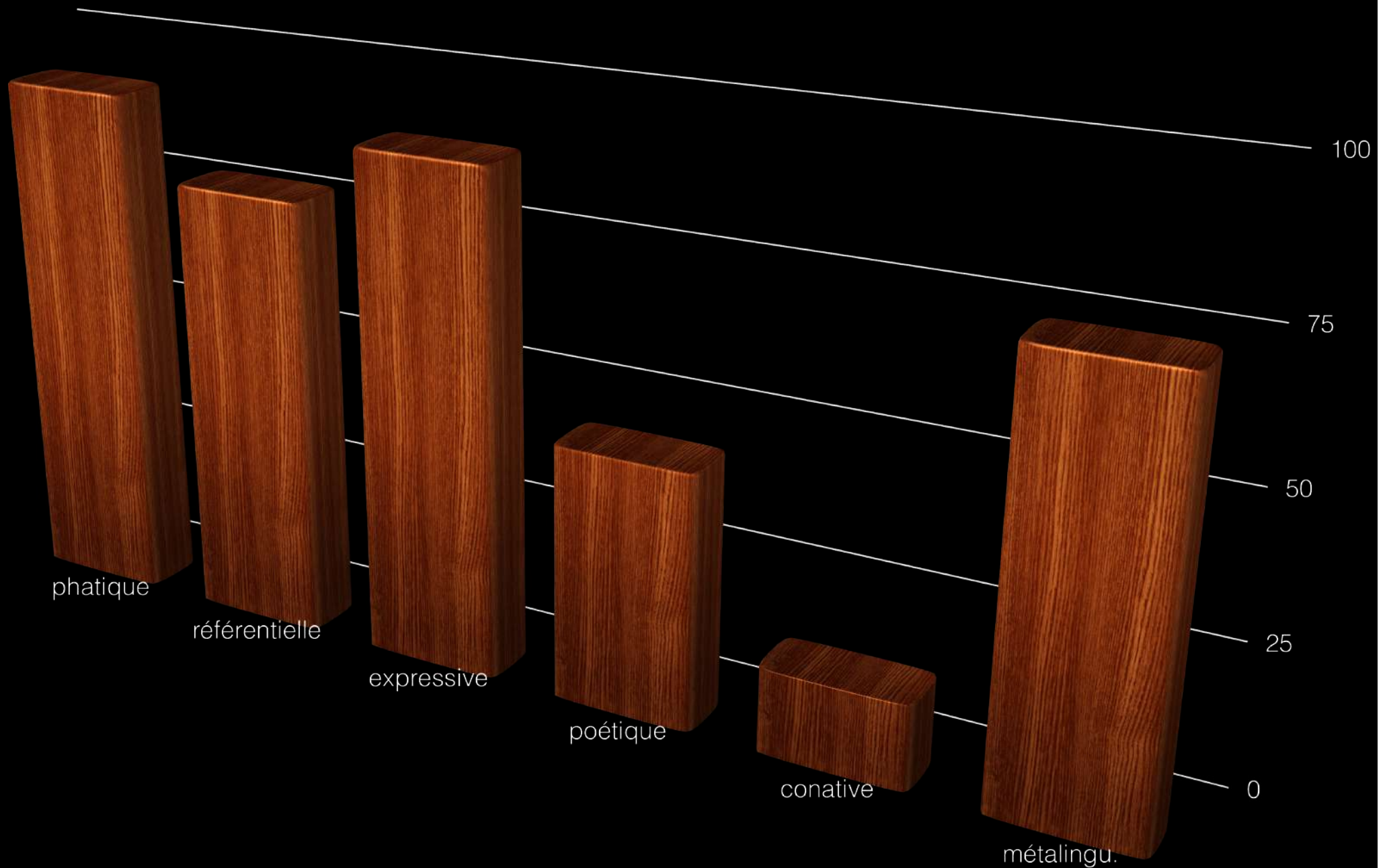


👉 "FONCTIONS" DU LANGAGE



personne « cartésienne » peu extravertie, attachée à la rigueur

👉 "FONCTIONS" DU LANGAGE



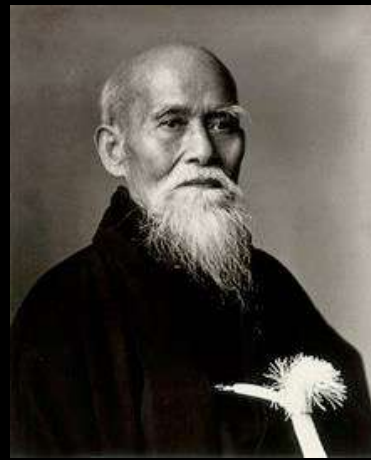
personne extravertie, attachée à l'échange et au charisme

Conclusion 1



- Justesse
- Justice
- Équanimité
- Constance
- Compétence

Conclusion 2



M. Ueshiba



J. Lacan



Mme de Romilly



“Les enfants sont des énigmes lumineuses”

Daniel Pennac

« La compétence sans autorité est aussi impuissante que l'autorité sans compétence. » Gustave Le Bon

<https://zeugma.pro>

ubris@me.com

